

Budget Gävle 2019 | Med utblick 2020-2022

# VI PRIORITERAR VÄLFÄRDEN





**Kommunens budget är det enskilt tyngsta och viktigaste dokumentet som omfattar vår verksamhet. Samtidigt som den stakar ut vägen vi ska gå, såväl kortsiktigt som långsiktigt, står den över alla övriga av kommunens styrdokument. Här sammanställer vi hur vi anser att kommunens verksamhet ska prioriteras, vad den ska omfatta och vilken kvalitet den ska ha. I budgetdokumentet redovisar vi också vår vision för kommunen och hur de ekonomiska förutsättningarna ska användas för att vi ska arbeta mot den. Varje förslag i vårt budgetdokument - såväl de stora som de små - är viktiga och bidrar till en bättre kommunpolitik för Gävles invånare.**

## Innehåll

<b>Politisk huvudskrivelse</b>	<b>8</b>
<b>Kommunens ekonomi</b>	<b>12</b>
Växlat konjunkturläge väntar .....	12
Inför en resultatutjämningsreserv.....	13
Koncernskuld.....	13
Effektivisering.....	13
<b>Integrationsutmaningar</b>	<b>16</b>
<b>Offentlig upphandling</b>	<b>20</b>
Upphandling i egen regi .....	20
Anpassa kraven för att gynna lokala och små företag .....	21
Motverka korruption.....	21
<b>Ansvarsfull miljöpolitik</b>	<b>24</b>
Miljö är i stort en global fråga .....	24
Miljö ur ett lokalt perspektiv.....	25
Fundamentalistiskt miljötänkande är kontraproduktivt .....	25
Det miljöstrategiska programmet .....	26
Kommunalt veto om vindkraftsetablering .....	26
Omvandla miljögalan till en entreprenörsgala.....	27
<b>Revisorskollegiet</b>	<b>30</b>
Ett demokratiskt kontrollsystem.....	30
Ekonomi.....	31
<b>Kommunstyrelse</b>	<b>32</b>
Kommunstyrelsen ansvarar för den politiska helheten .....	32
Tillgängliggör politiken- demokrati är viktigt .....	33
Tryggheten prioriteras.....	34
Långsiktiga lösningar på strukturella problem - nej till skattehöjning .....	34
Minska kostnader kopplade till migration.....	35
Medarbetare .....	35
Hållbart samhälle.....	36
Ekonomi.....	36
Uppdrag till kommunstyrelsen:.....	37
<b>Utbildningsnämnd</b>	<b>40</b>
En skola värd namnet.....	41
Trygghet för elever, personal och föräldrar .....	42
Utmaningar med att rekrytera, behålla samt locka tillbaka legitimerade förskollärare och lärare .	42

Dålig måluppfyllelse måste vändas .....	43
Komplement kan vara positivt .....	44
Samverkan .....	44
Skolans viktiga roll i våra ytterområden.....	45
Psykisk ohälsa .....	46
Viktigt att dyslexi och lättare läs- och skrivsvårigheter upptäcks tidigt.....	46
Ökat stöd för elever med diagnoser.....	47
Introduktionsklasser och modersmålsundervisning .....	47
Förhindra mobbning, rasism och skadegörelse .....	49
Motverka hedersförtryck .....	50
Surfplattor och mobiltelefoner i klassrummet.....	51
Drogfri skola .....	51
Förskola och barnomsorg.....	52
Akuta problem i Gävle kommuns barnomsorg .....	53
Nattis är viktigt .....	54
Viktigt med motionsvanor.....	55
En bra kost inom verksamheten.....	55
Tydliga kartläggningar för att minska personalomsättning och dåligt mående.....	57
Hållbart samhälle.....	57
Uppdrag till utbildningsnämnden: .....	59
<b>Socialnämnd</b> .....	<b>62</b>
Hög beredskap inom socialförvaltningen.....	63
Orosanmälningar på barn.....	63
Massinvandringen kostar pengar .....	64
Ensamkommande.....	65
Ekonomiskt bistånd för nya nyanlända kommer bli kostsamt .....	65
Samverkan mellan socialnämnd och utbildningsnämnd.....	65
Internutbildning för socialtjänstpersonal.....	66
Rekvision för barnfamiljer i fattigdom .....	66
Säkra Grindens verksamhet.....	67
Hedersvåld och tvångsgifte .....	67
Tidiga insatser mot missbruk.....	68
Drogfri skola .....	69
Förstärk Kompassen .....	69
De akut hemlösas situation måste lösas .....	70
De viktiga fältassistentererna .....	70

Jämställdhetsperspektiv inom verksamheten.....	70
Kräv tillbaka dubbel ersättning .....	71
Medarbetare .....	71
Ekonomi.....	71
Uppdrag till socialnämnden: .....	72
<b>Omvårdnadsnämnd</b>	<b>74</b>
Påfrestande läge för personalen .....	75
Utreda slopad karensdag .....	75
Näringsrik och god mat .....	76
Genomförandeplaner.....	76
Socialpsykiatri.....	77
Motverka läkemedelsavvikelse.....	77
Vikariehantering.....	77
LSS.....	78
Fysisk miljö .....	78
Fria arbetskor.....	79
Kategoriöende med djur .....	79
Minskning och mätning av undernäring och nattfasta .....	80
Dietisthjälp och provtagningar .....	80
Stimulera det sociala livet .....	81
Viktigt med fungerande hemsjukvård.....	81
En omsorg i kris .....	82
Människovärdet och beredskap för kommande platsbehov .....	82
Trygghetsboenden - ett viktigt komplement .....	82
Insatser mot brott .....	83
Sjukskrivningstalen i omsorgen måste ner.....	83
En personanpassad hemtjänst .....	84
Medarbetare .....	85
Ekonomi.....	85
Uppdrag till omvårdnadsnämnden: .....	86
<b>Samhällsbyggnadsnämnd</b>	<b>90</b>
Bostadsbyggande och minskad byråkrati.....	91
Bostadsförsörjningen .....	91
God fiberanslutning är essentiell för Gävles utveckling.....	92
Tillgänglig stadskärna och en tilltalande fysisk miljö.....	92
Jordbruk och egenförsörjning .....	93

Värna lokalt jordbruk och närproducerat .....	93
Strategiskt riktig infrastruktur .....	94
Medarbetare .....	94
Uppdrag till samhällsbyggnadsnämnden: .....	95
<b>Kultur- och fritidsnämnd</b>	<b>98</b>
Kulturpolitik för stärkt samhällsgemenskap.....	99
Offentlig konst ska stimulera trivseln.....	100
Minskat intresse för föreningsliv är en utmaning .....	100
Digital kultur .....	101
Saklig bibliotekskultur .....	101
Avveckla konstcentrum .....	102
Barn- och familjekultur prioriteras.....	102
Fritidsgårdsverksamheten fyller en viktig funktion.....	103
En levande lokalhistoria .....	103
Generell effektivisering av kulturbudgeten.....	104
Avyttra eller avveckla symfoniorkestern.....	104
Verksamhetens inriktning .....	105
Medarbetare .....	105
Hållbart samhälle.....	105
Ekonomi.....	105
Uppdrag till kultur- och fritidsnämnden: .....	106
<b>Näringslivs- och arbetsmarknadsnämnd</b>	<b>108</b>
Framtida egenförsörjning måste matchas efter framtidens behov .....	109
LOV inom EDV.....	109
Arbetsmarknadsåtgärder måste anpassas efter behov .....	110
Agera servicepartner gentemot näringslivet.....	110
Verksamhetens inriktning .....	111
Uppdrag till näringslivs- och arbetsmarknadsnämnden: .....	111
<b>Valnämnd</b>	<b>112</b>
Verksamhetens inriktning .....	112
<b>Jävsnämnd</b>	<b>114</b>
Verksamhetens inriktning .....	114
<b>Överförmyndarnämnd</b>	<b>116</b>
Viktigt med föredömlig verksamhet.....	116
Verksamhetens inriktning .....	117

<b><i>Ekonomiska sammanställningar</i></b>	<b>118</b>
Särskilda satsningar 2019 .....	118
Särskilda effektiviseringar och besparingar 2019 .....	119
Tabeller .....	120
Sammandrag av verksamhetens kommunbidrag.....	120
Resultatbudget .....	121
Balansbudget.....	122
Investeringsbudget.....	123
Exploateringsbudget.....	124



# Politisk huvudskrivelse

I Sverige har den politiska retoriken under senare tid förändrats kraftigt. För bara några år sedan tävlade de rödgröna och Alliansen om vilka som kunde framstå som mest massinvandringsfrämjande till att de idag kopierar sverigedemokratiska förslag på löpande band. Men trots vissa skärpningar gällande invandringen ser vi fortsatt höga nivåer av människor utan reellt skyddsbehov som söker sig till Sverige.

Såväl nyinvandring av asylsökande som tillströmningen av anhöriga till dem som fått uppehållstillstånd utsätter välfärden för extremt stora prövningar. Detta tillsammans med en befolkning som lever allt längre och stora barnkullar gör att kommunerna måste göra hårda prioriteringar.

SKL varnar för stora skatthöjningar och tyvärr ser vi att vi bara är i början av en period där utgifterna för försörjningsstöd och omsorg skenar. Samtidigt ser vi ökade problem med att hitta personal, då det som tidigare påstods vara kompetensregn över Sverige till stora delar visat sig vara svåranställningsbara personer med mycket låg utbildningsnivå.

För Gävles del kan vi nu se detta i att högkonjunkturen till trots har vi en mycket ansträngd ekonomi och vi når inte upp till målet om ett resultat på 2 % av skatteintäkterna. När lågkonjunkturen kommer vi få ett allt besvärligare läge där försämringar av välfärden kommer ske i allt snabbare takt.

I spåren av massinvandringen har vi också ett pressat läge på bostadsmarknaden där det är brist på bostäder samtidigt som många inte har ekonomiska möjligheter att bosätta sig i en nybyggd lägenhet.

Gävle kommun måste i detta pressade läge prioritera kärnverksamheten och kraftigt begränsa kostnaderna för den skattesubventionerade vuxenkulturen samtidigt som effektiviseringar måste göras, särskilt inom områden kopplade till migrationen.

Sverigedemokraterna har i årtal velat göra förändringar syftande till långsiktig ekonomisk stabilitet, tyvärr har våra farhågor viftats bort och vår politik har kallats såväl främlingsfientlig som verklighetsfrämmande. Nu har flera partier insett det allvarliga läget och vår politik kopieras både till höger och vänster men lokalt i Gävle har vi inte sett någon större vilja till förändring.

Sverigedemokraterna vill genomföra en politik som bygger gemenskap och trygghet till skillnad från den splittrande och segregeringande politik som förs idag.

Vi vill också underlätta för de många invandrare som inte funnit sig tillrätta i Sverige och Gävle genom att inrätta en tjänst som återvandringshandläggare, där den som önskar återvända till sitt hemland ska kunna få hjälp med återvändandet.

## Beslutsförslag

1. att fastställa Gävle kommuns utdebitering år 2019 till 22:26 per skattekrona.
2. att fastställa kommunens resultat- och balansbudget för åren 2019 - 2022.
5. att fastställa föreslagna driftsramar till kommunens nämnder och styrelse, samt att dessa är skyldiga att inrymma verksamheten inom de tilldelade budgetramarna.
6. att bemyndiga kommunstyrelsen att förfoga över centrala anslag för oförutsedda behov, projektmedel mm.
7. att bemyndiga kommunstyrelsen att medge igångsättningstillstånd för projekt med statsbidrag eller liknande, samt att ålägga kommunstyrelsen att till kommunfullmäktige rapportera om vidtagna åtgärder och samtidigt hemställa om medelsanvisning.
8. att investeringsobjekt överstigande 25 mnkr inte får igångsättas utan kommunstyrelsens medgivande.
9. att uppmana nämnder och bolag att avlämna månads-, delårsrapporter och årsredovisning enligt anvisningar från kommunledningskontoret.
10. att Gävle kommun inför en resultatutjämningsreserv (RUR)
11. att enprocentregeln för investering i konst då byggkostnaderna överstiger fem miljoner kronor slopas
12. att i övrigt, när det inte står i strid med vad som anförs i Sverigedemokraternas budgetförslag, fastställa kommunstyrelsens huvudförslag till årsbudget 2019 och utblick 2020–2022, inklusive bilagor. (Notera att något nytt stadsbibliotek inte inryms i Sverigedemokraternas balansbudget.)

Richard Carlsson, kommunalråd i opposition



"En stark lokal identitet medverkar till en god social sammanhållning i Gävle kommun

Genom att ge plats för vårt rika kulturarv skapas stolthet hos kommuninvånarna

Med goda möjligheter till utbildning och arbete finns framtidstro och trygghet hos de unga

Ett rikt och blomstrande näringsliv stimuleras av en serviceinriktad och flexibel kommunal organisation

Kommunens verksamhet präglas av kostnadseffektivitet och stabilitet i ekonomin

I Gävle kommun erbjuds invånarna hög delaktighet vilket de också drar nytta av"



# *Kommunens ekonomi*



## Växlat konjunkturläge väntar

Ur SKL prognos från februari 2018:

“Vi räknar med att svensk BNP växer något långsammare 2019 än i år. Högkonjunktoren når då sin topp och resursutnyttjandet i svensk ekonomi börjar försvagas. I och med att antalet arbetade timmar inte ökar alls nästa år sker det en snabb uppbromsning av skatteunderlagstillväxten. Det innebär att ett betydande glapp riskerar uppstå mellan kommunsektorns intäkter och de kraftigt växande behov av skola, vård och omsorg som den snabba befolkningsutvecklingen för med sig.”

“Regeringens prognos visar klart starkare skatteunderlagstillväxt än SKL:s. Skillnaden förklaras till övervägande del av en mer positiv syn på sysselsättningsutvecklingen. Ett skäl är att regeringen räknar med att det fortfarande råder högkonjunktur vid utgången av 2020, där deras beräkningar slutar.”

Sverige befinner sig i en högkonjunktur men vi har börjat se början på en avmattning och går in i en mer stabil fas. Eftersom SKL spår att skatteunderlagstillväxten kommer att bromsas framöver står Gävle kommun inför stora utmaningar framöver. Många migranter som kom under hösten år 2015 fram till våren 2016 lämnar nu etableringsfasen vilket innebär att

försörjningsansvaret faller på kommunerna. Parallellt med de förväntade ökade kostnader för försörjningsstöd fortsätter dessutom många människor söka sig till Sverige - och Gävle. Det är därför av stor vikt att incitamenten för fler nyanlända att bosätta sig här snarast minskas.

## Inför en resultatutjämningsreserv

Det är oerhört viktigt för kommunens ekonomi att vi kan stabilisera den när konjunkturläget växlar. Mot bakgrund av detta har Gävle kommun idag nämndsreserver där en viss del av överskotten stannar kvar i nämnderna för att täcka upp för underskott de år det går sämre. Sammanfattningsvis skulle man kunna säga att nämnderna genom detta ansvarar för sina egna underskott vilket är positivt. Vi anser dock att fler åtgärder behöver införas för att säkra en stabil ekonomi i lågkonjunktur. Lagen om resultatutjämningsreserven som tillkom år 2013 möjliggör för kommuner och landsting att kunna reservera pengar i bättre tider för att sedan använda dessa för att täcka upp eventuellt kommande skatteunderlagsförsämring. Denna reserv handlar alltså om att utjämna variationer i skatteintäkterna över en konjunkturcykel och att man inte ska behöva göra kortsiktiga neddragningar i verksamheterna när lågkonjunktur stundar. Innan lagen instiftades fanns ingen likvärdig möjlighet för kommunerna att föra resurser mellan olika redovisningsår. Vi vill därför att Gävle kommun utreder införande av en RUR.

## Koncernskuld

Kommunen har en hög skuldsättning som riskerar att fortsätta mot nivåer som sätter oss i en än svårare sits. Osäkerhet i omvärlden och ett orimligt högt asyltryck är en påfrestning på ekonomin. Vid nedgångar i världsekonomin ska Gävle kommun stå starka och ha ekonomiska muskler för att bibehålla en god verksamhet gentemot medborgarna och samhället. Vi behöver därför prioritera vid ny- och reinvesteringar för att i möjligaste mån minska behovet av ny upplåning.

## Effektivisering

I syfte att motverka de stora kostnadsökningarna och för att uppmuntra till ständiga förbättringar finns ett generellt effektiviseringskrav på 2 % på nämndernas kommunbidrag. Nämnderna ska i första hand effektivisera kostnadsposter kopplade till invandring då staten vältrat över stora kostnader på kommunerna vilket Gävle kommun behöver parera i möjligaste mån för att undvika att kärnverksamheterna försämrans.

Några nämnder har fått särskilda effektiviseringskrav men alla nämnder ska arbeta aktivt med att hålla tillbaka kostnader som är direkt kopplade till till den av staten förda massinvandringsspolitiken.





# *Integrationsutmaningar*



Över 65 miljoner människor är idag på flykt runt om i världen. En human och effektiv flyktingpolitik har som mål att hjälpa så många människor som möjligt och det gör vi främst genom att stödja på plats i konfliktområdenas närhet genom ett kraftigt ökat statligt stöd till FN:s flyktingorgan UNHCR.

De flesta jobb i Sverige ställer höga krav på utbildnings- och kunskapsnivå. Vi vet att merparten av de asylsökande är lågutbildade och kommer få svårt att hitta jobb utifrån deras kompetensnivå. Bristen på enklare jobb skapar problem för integrationen och göder ett permanent utanförskap. För personer med låg utbildnings- och kunskapsnivå är sysselsättningsgraden lägre i Sverige än i många andra länder vilket OECD påvisat. Utrikes födda har överlag lägre utbildningsnivå och sämre språkkunskaper än inrikes födda, särskilt låg är utbildningsnivån bland flyktinginvandrare. Den dåliga matchningen mellan vilka jobb som finns tillgängliga och de nyanländas kompetensnivå försvårar inträdet på arbetsmarknaden för många och utgör därför ett hinder för integrationen och att bli en del av samhället.

I Sverige har den senaste flyktingkrisen skapat tumult i samhället och inneburit stora påfrestningar. Arbetslösheten måste tryckas tillbaka, sysselsättningen öka och bostadsbristen och boendesegregationen bemötas med kraftfulla åtgärder. Detta tar alltför

lång tid i Sverige och Gävle idag. I synnerhet för skyddsbehövande tar det lång tid att komma i arbete efter att uppehållstillstånd beviljats. Idag saknas kontaktytor gentemot arbetsplatser, snabb validering av utländska examina och arbetserfarenhet, samt individanpassade uppgraderingar. En del nyanlända har hög utbildning men jobbar ändå under sin kompetensnivå. Många andra saknar grundutbildning. Språket är det viktigaste att lära sig när man kommer till ett nytt land och den SFI-undervisning som erbjuds nyanlända har många gånger visat sig vara av låg kvalitet samtidigt som verksamheten korrupperats utifrån statsbidrag. Därav behövs ett nytt sätt att tänka när det gäller språkundervisning i det att landsmännen själva i större grad uppmuntras driva egna, mer eller mindre ideella verksamheter.

Gävle kommun har inget formellt ansvar eller beslutanderätt över invandringspolitiken. Riksdag och regering beslutar om lagar och regler som omfattar denna. Kostnaderna för kommunerna täcks till viss del. De exakta kostnaderna för massinvandringen explicit för Gävle kommun är omöjliga att räkna ut. En pilotstudie som gjorts av Migrationsverket och Sveriges kommuner och landsting (SKL) visar att det är svårt att räkna ut den merkostnad varje asylsökande drar med sig eftersom kommunerna inte specificerar kostnaderna. Det utredningen visade var att det rör sig om en klar underfinansiering från staten och att det i slutändan är kommunens skattebetalare som betalar. Den invandring av människor som har kompetens och som arbetsmarknaden efterfrågar är lönsam. Men så ser inte invandringen till Sverige ut. Vi måste kunna diskutera var nivån för kostnaderna ska finnas för att det ska vara försvarbart.

Gävleborg har haft den högsta mottagningen av asylsökande per capita i hela riket. Det har lett till en besvärlig situation för skolorna där det är svårt att rekrytera personal och också påverkar de sammanlagda betygsresultaten negativt. En enkel slutsats att dra är att en minskning av antalet migranter på sikt skulle innebära att kostnaderna och omfördelningen av resurser till "utsatta skolor" skulle minska rejält och öka andelen elever som blir behöriga att söka till de nationella gymnasieprogrammen. Det skulle i sin tur ge mer resurser över till att anställa fler lärare och specialpedagoger. En minskning av antalet migranter skulle innebära en generell minskning av utgifter, inte minst i kommunala merkostnader, i princip samtliga kommunala verksamheter.

Viktiga åtgärder för att få bukt med de integrationsproblem som finns idag är att nettoinflyttningen av nyanlända och dess anhöriga snarast stoppas. Eftersom detta styrs främst på nationell politisk nivå står Gävle kommun delvis bakbunden, men det finns åtgärder vi kan vidta, inte minst signalpolitiska sådana, som kan ge effekt på invandringen. Två sådana viktiga förslag är dels att vi aktivt stimulerar icke självförsörjande invandrare utan skyddsbehov att återvända till sina ursprungsländer samt dels att vi inom ramen för Gavlegårdarna inför ett tak på max antal folkbokförda personer per kvadratmeter.

Mycket av pengarna som går åt att finansiera den ansvarslösa invandringspolitiken är svåridentifierade på ett övergripande plan. Detta eftersom kostnaderna rör så många olika områden och verksamheter i Gävle kommun. Vi uppdrar genom denna budget till

verksamheten och nämnderna i kommunen att minska på migrationsutgifterna. Detta kan röra alltifrån sänkta ambitioner när det gäller modersmålsundervisning och färre insatser inom socialnämnden till att införa striktare krav på hur många som får vara folkbokförda i Gavlegårdarnas bostäder per kvadratmeter.

Som en del i det övergripande arbetet med minska kostnaderna för migration inom Gävle kommunkoncern ska ett samordnat arbete mellan nämnder och verksamheter genomföras där man lär av andra kommuner i landet genom erfarenhetsutbyte och studiebesök.



# Offentlig upphandling



## Upphandling i egen regi

Under våren 2017 beslutade kommunen att den offentliga upphandlingen i Gävle återigen ska gå tillbaka till egen regi vilket Sverigedemokraterna ställde sig positiva till.

Genom att själva ansvara för inköpen kan vi tydligare styra över vilka krav som ställs. Samtidigt finns ingenting som hindrar oss från att gå ihop med andra kommuner/samarbetspartners och göra gemensamma upphandlingar då möjligheterna till positiva synergieffekter kan uppnås då. När Gävle kommun själv kan styra över de upphandlingar som ska genomföras får vi större inflytande att kunna göra eventuella justeringar i tider då de ekonomiska utsikterna ser mer dystra ut.

Omställningen från gemensam upphandling till att ha det i egen regi kommer att vara en resa - uppskattningsvis ett projekt på två till tre år. Viktigt är att vi kan förebygga att avtal under denna tiden inte följs upp vilket skulle riskera att kommunen förlorar potentiella besparingar. Inom kommunledningsförvaltningen idag arbetas det i huvudsak mest med inköp och kunskaperna kring leverantörsgranskning och uppföljning är bristfälliga. Att anställa personal för att arbeta med avtalsuppföljning, granskning och analys är i praktiken en investering eftersom det sannolikt skulle leda till avsevärt minskade kostnader för kommunen. Vår uppfattning är också att det vid nyanställning inom ramen för upphandling i egen regi ska ställas krav att de sökande har utbildning med inriktning mot upphandling. Ett

beslut kring lämplig utbildning har tidigare efter förslag från Sverigedemokraterna vunnit bifall i kommunfullmäktige.

## Anpassa kraven för att gynna lokala och små företag

Upphandlingsverksamheten används idag som ett politiskt verktyg i det att man kan ställa krav på aktörer som är intresserade att lämna anbud. Idag ställs dock flera politiska krav som kan missgynna det lokala näringslivet och småföretagare. Bland annat kopplas upphandlingskrav till olika kommunala policys och program som behöver reformeras.

För att gynna det lokala näringslivet och småföretagare bör det miljöstrategiska programmets punkter om klimat- och luftkvalitetspåverkan och energikällor inte påverka kraven i upphandlingen. Ett bättre och mer konstruktivt sätt att använda upphandlingsverksamheten som politiskt verktyg är att anpassa kraven så att fler lokala företag gynnas. Småföretagarna kan också dra fördel av att kommunen delar upp avtal i flera bitar då alltför stora inköp eller tjänster kan vara överdimensionerat för mikro-, små- och medelstora företag.

Att locka små och medelstora företag som har liten erfarenhet av offentlig upphandling är att ses som en intressant utmaning. Utmaningen är att hitta en gemensam nämnare mellan vad leverantören erbjuder och vad beställaren efterfrågar. För att möta en bransch som är ovan vid offentlig upphandling kan man minimera skall-kraven. Med andra ord - inga krav som inte är absolut nödvändiga. Sverigedemokraterna anser istället att man mer bör möta de kreativa egenskaperna som leverantören verkligen besitter och som beställaren efterfrågar. Fördelen med detta är att bredda konkurrensen och ge möjlighet för de som är nya i branschen och som inte är vana att lämna anbud att få vara med i affären, vilket även gynnar kommunens entreprenörskap. Att från kommunens sida undersöka vad behovet egentligen är och möta leverantörerna utan att behöva tumma på kvaliteten.

## Motverka korruption

Mutbrottet kan ske på ett tidigt stadium och det som i andra brott kallas försöksbrott kan utgöra huvudbrottet när det rör sig om mutbrott. En annan form av korruption är brottet trolöshet mot huvudman. Detta innebär att man missbrukar sin förtroendeställning och att detta leder till skada för uppdragsgivaren. Även brottet förskingring kan hamna inom ramarna för korruptionsbegreppet liksom att jäv också ofta faller inom detta. Till jäv räknas vänskapskorruption, svågerpolitik och nepotism.

Korruption kan förekomma i stora delar av den offentliga förvaltningen och den offentliga upphandlingen är ett riskområde för korruption. Det finns egenskaper i den offentliga upphandlingen som kan locka till ett korrupt beteende. Anledningen till att det är risk för korruption och att det finns egenskaper i upphandlingen som kan locka till korrupt beteende är att offentlig upphandling (totalt i riket) omfattar en ansenlig summa, drygt 600 miljarder kronor varje år och det skapas täta kontakter mellan den privata och offentliga sektorn. Det har även skett en förändring i riktning mot en större sammanblandning mellan offentlig förvaltning och företag. För vissa leverantörer är den offentliga kunden avgörande för företagets fortlevnad. Detta kan innebära att leverantören kan vara beredd att ta större risker för att värna om sin affärsrelation.

Korruption förknippas ofta med fattiga utvecklingsländer med låg bruttonationalprodukt (BNP). Detta kan till stor del kopplas till att fattiga länder generellt har en lägre kvalitet på sina institutioner. När det gäller upphandling är dock kopplingen till BNP inte alls lika stark. Risken för korruption i upphandling är snarare beroende av faktorer som bransch, teknisk och finansiell komplexitet, storleken på kontraktet, anbudsprocedur, brådska i processen och affärskultur. Det innebär att Sverige och Gävle kommun har all anledning att lägga resurser på att förebygga och förhindra korruption i offentlig upphandling.

Enligt brottsförebyggande rådet (BRÅ) är sedvänjor, gästfrihet och tacksamhet en källa till mutbrott. Det som till en början kan verka väldigt oskyldigt kan utvecklas till ett brottsligt agerande. För en leverantör kan en relativt liten summa pengar i muta leda till ett stort lukrativt kontrakt och för en upphandlare, beställare, inköpare och avropare innebär mutan normalt sett en ekonomisk vinning, eller i vart fall någon eftertraktad upplevelse eller någon annan immateriell förmån. Avsikterna bakom ett mutbrott kan också i grunden vara "goda". Exempelvis kan en leverantör försöka rädda företaget från konkurs, eller undvika någon i personalen måste sägas upp på grund av arbetsbrist. Ett annat motiv kan vara att den upphandlande myndigheten eller enheten vill behålla leverantören och vänskapsband kan ha byggts upp.

All korruption i offentlig upphandling skadar allmänhetens förtroende. Det finns även forskning som visar på ett samband mellan människors förtroende för offentliga tjänstemän och förtroendet för folk i allmänhet. Korruption kan med andra ord leda till ett kallare samhälle där vi till slut inte vågar lita på våra medmänniskor. Att tilliten till samhället försvagas, kan också leda till att vi inte längre känner oss lika lojala mot de offentliga institutionerna, till exempel när det gäller att betala skatt.





# *Ansvarsfull miljöpolitik*



## **Miljö är i stort en global fråga**

Många av de miljöproblem som finns i Gävle är beroende av den politik som förs på riksplan, i EU eller globalt och är således inte bara miljöproblem för Gävle kommun. Samtidigt kan det naturligtvis finnas miljöproblem av mer lokal karaktär. Gemensamt för alla är att de påverkar vår framtid här i Gävle såsom exempelvis vår närmiljö, vår hälsa och framför allt våra barns framtid. Bland de miljöfrågor som främst går under ett nationellt ansvar finns vikten av att utveckla kärnkraften, behov av satsningar på Sverige som självförsörjande matland och begränsningar av föroreningar i Östersjön. Alla dessa områden har reell påverkan på vår kommun. Därför behöver vi verka för att frågorna prioriteras samtidigt som åtgärder som vidtas inom områdena måste få ställas i relation till verkkningsgraden och till kommunens övriga verksamhet. För att vi ska kunna ha en handlingskraftig miljöpolitik behöver vi, utöver vad vi kan och gör lokalt, också arbeta inom kommunen med att ta fram strategier, väcka debatt och verka för att de frågor som påverkar oss lokalt också prioriteras nationellt. Det finns tre grupper av miljöproblematik som vi inom riket i närtid måste ta tag i innan det är

för sent och dessa är en hållbar energiförsörjning, en hållbar matförsörjning samt krafttag mot den utveckling och de miljöproblem som finns i Östersjön. Alla dessa har stor påverkan på vår kommun. Därför behöver kommunen vara med och verka för att dessa prioriteras upp, samt också ställa dem i relation till verkningsgraden av de kommunala aktiviteter som finns i kommunens styrande dokument.

## Miljö ur ett lokalt perspektiv

Lokalt ser vi att breda satsningar på lokalproducerat kan ge stor effekt på miljöområdet. Detta anser vi därför tydligt ska framgå i det miljöstrategiska programmet vilket genomsyrar all verksamhet i övrigt i Gävle kommun. Gävle kommun bör också ha ett stort fokus på den lokala vattenförsörjningen för att den ska vara både hållbar, långsiktig och säker. Kommunens fordonssflotta bör mestadels bestå av miljöanpassade fordon under förutsättning att det är ekonomiskt försvarbart. Icke miljöanpassade fordon bör samtidigt successivt bytas ut - detta också under förutsättning som det ekonomiskt går att försvara.

## Fundamentalistiskt miljötänkande är kontraproduktivt

Kommunens verksamhet bör, i alla sina delar, genomsyras av kretsloppstänkande och omsorgen om allt levande omkring oss. Dock måste vi vara medvetna om att ett alltför fundamentalistiskt miljötänkande ibland kan vara kontraproduktivt. Om tillväxten bromsas minskar den totala resurs som kan användas för konstruktivt miljöarbete. Det är vår uppfattning att en aktiv och ansvarsfull miljöpolitik måste kunna harmoniseras med ett positivt kommunalt klimat gentemot näringslivet.

I översiktsplanen föreslås att Gävle kommun, som redan idag är bland de bästa miljökommunerna i landet, nu ytterligare ska begränsa utsläppen. Detta utan att hänsyn tagits till huruvida detta skulle ge en märkbar effekt på de globala miljöproblem som världen idag står inför. Om Gävle kommun exempelvis förvägrar lokala åkerier vars fordon drivs av fossila bränslen att delta i lokala upphandlingar eller om några kommunanställda tvingas cykla i arbetet istället för att ta bilen är det för miljön oväsentligt när Kina samtidigt ökar sina utsläpp med motsvarande tolv stycken Sverige per år. Givetvis ska verksamheter inom Gävle kommunkoncern till en rimlig gräns ta miljövänliga beslut, men samtidigt är det varken svenska statens eller Gävle kommuns budget som kommer att rädda miljön varför ett perspektiv som gynnar lokala företag måste få möjlighet att ta plats. Vi vill mot bakgrund av detta se mindre offensiva och mer konstruktiva miljömål som löpande ska utvärderas för att synliggöra dess effektivitet - även utifrån ekonomiska aspekter.

I Gävles kommunkoncern har man bestämt att endast förnybara energikällor ska användas.

Trots att kärnkraft innebär koldioxidfri energiproduktion finns det inte med som alternativ i det miljöstrategiska dokumentet för Gävle kommun. Detta beror på att man enbart valt att använda förnybara energikällor. Detta är enligt Sverigedemokraterna en dålig hållning som vi avser ändra på.

## Det miljöstrategiska programmet

Det är Sverigedemokraternas uppfattning att Gävle kommun i första hand ska använda mark som redan är tagen i anspråk och att jordbruksmark så lång det är möjligt ska behållas. Likaså anser vi att gröna ytor i befintlig stadsmiljö ska vårdas då dessa är viktiga för våra kommuninvånare och dess trivsel. Kopplat till detta anser vi att blandade boendeformer, med väl tilltagna grönytor och parkmark, ska eftersträvas vid byggande för att vi ska kunna skapa en så trivsam, levande och trygg miljö som möjligt.

Att verka för att det ska finnas ett långsiktigt hållbart skydd av råvatten och dricksvatten är viktigt. Arbetet med att samordna och använda andra kommuners vattentäkter ska därför fortsätta.

Att Gävle kommun fortsätter växa befolkningsmässigt bör inte i sig vara ett särintresse som står över alla andra aspekter i frågan, utan en sådan tillväxt måste ske i harmoni med de olika områdena detta berör så att det inte kommer innebära att det i praktiken missgynnar kommunen. Befolkningsstillväxt måste ske med förnuft och detta är långt ifrån endast en miljöfråga. Gävle kommun har idag en underhållsskuld på vår infrastruktur som behöver belysas. I sammanhanget är det oerhört viktigt att betona att vård, skola, omsorg och arbetstillfällen också måste följa med i en sådan utveckling och att Gävle kommun inte har för bråttom att växa utan att dessa faktorer också noga beaktas. Dessa faktorer måste föras in i det miljöpolitiska programmet så att vi kan utföra miljöåtgärder där det ger bäst verkningsgrad och så att programmet inte motverkar eller står i motsats till andra strategiska dokument. Sverigedemokraterna anser också i allmänhet att det miljöstrategiska programmet och de dokument som kopplas till denna grundligt behöver omarbetas.

## Kommunalt veto om vindkraftsetablering

För flera år sedan var höjden på vindkraftverken i Sverige sällan över 100 meter. Det var också vid då rådande omständigheter som de allmänna rekommendationerna om avstånd till närmaste bebyggelse och bostadsområde på minst 500 respektive 1000 meter tillkom. De 500 meterna syftar egentligen till att avståndet till bebyggelse minst ska vara fem gånger längden på det aktuella vindkraftverket. Tiderna har dock förändrats och idag finns verk med totalhöjd på 250 meter. För att sätta det i ett sammanhang är detta nästan 100 meter högre

än Stockholms läns högsta byggnad, Kaknästornet. Detta gör att respektavstånd om 500- och 1000 meter närmast framstår som löjligt.

I den tyska delstaten Bayern har man infört krav på respektavstånd vid uppförande av vindkraftverk till närmaste bebyggelse på minst tio gånger totalhöjden av verket. I Australien och i USA har man också mycket längre avståndskrav till bebyggelse än vad vi har i Sverige. Respektavstånd handlar inte bara om att omgivningen ska slippa störas av bullrigt ljud, utan också om andra saker och där är den generella miljöuppfattningen en viktig aspekt. Kommuninvånarna ska enligt oss både slippa riskera att få en vindkraftspark som granne och att träffas av snö och is som kastas från vingarna. Inte heller vid kommunens fornlämningar ska människor i Gävle behöva gå otrygga genom risken för iskast från närliggande vindkraftverk.

Forskning har visat att det lågfrekventa ljudet som avges av vindkraftverk kan generera bland annat sömnsvårigheter, migrän och depression hos människor. Ju högre verket är desto större område drabbas av det lågfrekventa ljudet. Anledningarna till att skärpa kraven för respektavstånd är alltså många. Därför vill Sverigedemokraterna att respektavstånd till närmsta bebyggelse ska gälla för nyetablering av vindkraftverk på minst 5 gånger totalhöjden av vindkraftverket. Till tätortsbebyggelse ska respektavståndet vara minst 10 gånger totalhöjden.

Vid uppförande av storskalig vindkraft bör betydande hänsyn tas till den lokala opinionen. Idag krävs det enligt lag att kommunen tillstyrker visst vindkraftsuppförande inom kommunens gränser, vilket möjliggör ett "kommunalt veto". Detta veto bör enligt oss utnyttjas i fall av att kommuninvånare drabbas av sänkta värden på fastigheter som inte kompenseras av ägaren till vindkraftsparken. Olika kommuner kan ha olika förutsättningar och där naturturism är en betydande näring bör det visas särskild hänsyn. Likaså bör stor hänsyn tas till framtida markanvändningsintresse.

## Omvandla miljögalan till en entreprenörsgala

År 2015 tog kommunledningskontoret över Samhällsbyggnadsnämndens arbete med miljöpriser som man där utfärdat sedan 90-talet. Miljöpriserna omfattar "Gävles grönaste företag", "Gävles miljöhjälte" och "Gävles unga miljöhjälte" och delas ut på kommunens årliga miljögalan där priserna brukar vara exempelvis biljetter till idrottsevenemang eller konserthuset. Kostnaderna för priserna ligger totalt på cirka 11 000 kronor (2016). Budgeten för evenemanget omfattar cirka 270 000 kronor exklusive intern arbetstid där evenemanget bland annat ingår i kommunens hållbarhetsutvecklares ordinarie uppdrag.

Gävle kommun är redan idag rankat till en av Gävles bästa miljökommuner. Att ligga i framkant på området har både fördelar och nackdelar. Sverigedemokraterna anser samtidigt att det finns andra samhällsområden som (ur ett kommunalt perspektiv) bör kunna vara mer

motiverade att vara föremål för en gala med utdelning av priser. Exempelvis skulle en entreprenörsskaps gala kunna gynna Gävle kommun, både genom att väcka nyfikenhet och inspiration, som att hylla de entreprenörer som lyckas skapa verksamheter som hela samhället gagnas av. Mot bakgrund av detta anser vi att miljögalan bör avvecklas och att de anslag som avsätts istället bör omdisponeras för att finansiera en årlig entreprenörsgala.



# Revisorskollegiet



*Revisorskollegiet får en utökad ram med 0,249 miljoner kronor för 2019.*

## Ett demokratiskt kontrollsystem

Kommunrevisionen består av förtroendevalda revisorer som tillsammans bildar Revisorskollegiet. Av fullmäktige ges i uppdrag till Revisorskollegiet att granska och pröva om verksamheten bedrivs på ett ekonomiskt och ändamålsenligt försvarbart sätt och att den interna kontrollen inom nämnderna är tillräcklig. Verksamhetsplanen bygger på en analys av risker och väsentligheter inom varje område och objekt där räkenskaperna ska vara rättvisande.

Det yttersta syftet med granskningen är att ge kommunfullmäktige underlag för den årliga ansvarsprövningen. Den lokala revisionen är ett grundläggande demokratiskt kontrollsystem där det är av största vikt att enskild revisor arbetar självständigt i förhållande till övriga revisorer. Med sin granskning bidrar revisorerna till att värna och utveckla demokrati, rättssäkerhet och effektivitet. De förtroendevalda revisorerna ska ha ett sakkunnigt stöd av den egna förvaltningen där rapporter och revisionsberättelser ska bifogas enligt lag.

## Ekonomi

Kommunrevisionen finansieras genom kommunbidrag och till en del som faller på bolagen genom att dessa faktureras för lekmanrevisionen. Revisionskollegiet kommer att bedriva sin verksamhet inom den av Kommunfullmäktige tilldelade ramen.



# Kommunstyrelse



*Kommunstyrelsen får en minskad ram med 3,539 miljoner under 2019.*

## Kommunstyrelsen ansvarar för den politiska helheten

Kommunstyrelsen yttrar sig i alla ärenden som kommunfullmäktige beslutar om. För många invånare kan dock Kommunstyrelsens roll i den politiska organisationen verka diffus och svår att få en konkret omfattning kring, men faktum är att denna har ett oerhört viktigt och övergripande ansvar för helheten i kommunen och för att övriga förvaltningars arbete ska fungera på ett optimalt sätt. En kommunstyrelse har enligt lagstiftning vissa övergripande uppgifter som handlar om allt från att leda/samordna mål, riktlinjer, direktiv samt ekonomiska och andra ramar till att ansvara för hela planerings- och uppföljningsprocessen av dessa. Man är också ansvarig för att hålla sig informerad om förhållanden i olika avseenden när det gäller exempelvis en bedömning om hur dessa stämmer överens med de mål, riktlinjer och direktiv som är uppsatta.

Utöver frågor som rör styrning och uppsikt ansvarar även Kommunstyrelsen för personal- och lönepolitik, folkhälsoarbete, regional samverkan och utveckling, fysisk planering, översiktsplanering, markförsörjning för bostads- och industriändamål, informationstjänster, marknadsföring, säkerhetsfrågor, riskhantering, försäkringsskydd, IT-frågor, strategiska

näringslivsfrågor och att tillhandahålla en krisledningsnämnd.

Kommunledningskontoret är den förvaltning som är kopplad till kommunstyrelsen. Kommunledningskontoret samordnar arbetet mellan de andra förvaltningar och har ansvaret för det strategiska utvecklingsarbetet i Gävle kommun. Förvaltningen förbereder ärenden som ska behandlas i kommunstyrelsen och kommunfullmäktige. Här finns bland annat kommunens administrativa avdelning med diarium med offentliga handlingar, ekonomiavdelningen, HR-avdelningen och kommunikationsavdelningen.

Under väldigt lång tid har övriga partier kritiserat Sverigedemokraterna när vi valt att räkna bort invandringskostnader på en minskad invandring då vi genom detta kunnat uppskatta mindre kommunala utgifter. Trots detta har samma partier frekvent lyft diskussioner om att uppdra åt alla nämnder i kommunen att "osthyvla" en viss procent av omsättningen - detta samtidigt som man inte tänker begränsa välfärdsbehovet genom minskad invandring. Resultatet kan bli förödande för människor som berörs av nämndernas verksamhet. I detta måste Kommunstyrelsen ta ansvar och se till att oskyldiga människor inte ska behöva drabbas.

## Tillgängliggör politiken- demokrati är viktigt

I syfte att öka det allmänna intresset för det kommunala styret bör fokus läggas vid att kommuninvånarna tillåts delta mer i utvecklingen av kommunen. Sverigedemokraterna vill därför att kommunen utvecklar en mer klassisk demokratimodell. Genom fler lokala folkomröstningar tror vi att ett generellt större intresse för politiken lokalt kan främjas. Likaså kan satsningar på e-demokrati stimulera intresset för beslutsfattandet – inte minst hos de yngre generationerna. Vi vill skapa nya metoder och arbetsformer för att möjliggöra bättre och effektivare möten samt erfarenhetsutbyten mellan beslutsfattare och medborgare. Exempelvis kan lokala rådslag i frågor som rör en begränsad grupp invånare användas mer än vad som görs idag. För att underlätta den kontinuerliga kontakten och handläggning mellan medborgare och kommun ser vi att E-tjänster och digitala kanaler bör utvecklas. En viktig målsättning i sammanhanget är att fler ska vilja och våga engagera sig politiskt. För att få en realistisk och övergripande bild av hur medborgarna upplever den kommunala demokratin och det politiska samhällsklimatet vill vi införa återkommande undersökningar i ämnet där anonymitet erbjuds för att öka träffsäkerheten i materialet. För att alla kommunens invånare ska vara så välrepresenterade som möjligt anser vi att alla partier som är invalda i kommunfullmäktige ska tillåtas samma rättigheter beträffande affischering, information på skolor och offentliga debatter.

## Tryggheten prioriteras

För Sverigedemokraterna är trygghetsfrågorna av högsta prioritet. En viktig förutsättning för att människor ska kunna trivas och vilja bo i Gävle är att de också känner sig trygga här. Generellt kan trygghet rör röra både ekonomisk trygghet och trygghet i att man känner att någon tar hand om en när man inte längre kan göra det själv. Men fundamentalt för den generella tryggheten är att kommuninvånarna upplever sig trygga när de rör sig ute i det offentliga rummet och att de känner sig trygga i att inte behöva utsättas för brott. Enligt den Nationella trygghetsundersökningen (NTU 2016) framgår att det år 2016 var en större andel otrygga i befolkningen i Sverige jämfört med tidigare år. Nästan en tredjedel (29 procent) av befolkningen uppgav i undersökningen att de ganska ofta eller mycket ofta oroar sig för att någon närstående ska drabbas av brott vilket är en tydlig ökning i jämförelse med året innan.

Sverigedemokraternas målsättning är att den upplevda tryggheten i Gävle kommun måste öka. Likaså anser vi att åtgärder krävs för att minska antalet brott i kommunen. Brottsbekämpning är inte primärt en kommunal angelägenhet men vi tror att ett starkare samarbete med polismyndigheten kan generera att fler viktiga steg kan tas för att förhindra brottslighet – inte minst när det gäller motverkandet av våldsbejakande extremism. Vi vill också involvera allmänheten i det trygghetshöjande arbetet där de på olika sätt får möjlighet att bidra med förslag för en bättre utveckling. Därutöver vill vi öka kameraövervakningen i riskområden som är brottsutsatta och utreda möjligheterna till att införa paragraf 3-områden på särskilt otrygga platser i kommunen för att vi ska kunna få förordnade ordningsvakter som till viss del av polisiära befogenheter dit.

## Långsiktiga lösningar på strukturella problem - nej till skattehöjning

Det finns på kommunens nämnder generella effektiviseringskrav riskerar att slå hårt mot verksamheterna som där bedrivs. Det är enligt Sverigedemokraterna av största vikt att kortsiktiga besparingar inte får ses som en lösning på långsiktiga strukturella problem. Det är enligt oss heller inte acceptabelt att en kommunal skattehöjning genomförs då det endast skulle skjuta problemen på framtiden och "ätas upp" varpå kommunen inom några år skulle tvingas höja skatten igen. Sådana lösningar påverkar bland annat konsumtionen vilket riskerar att få kommunen att hamna i en "ond spiral" med ett sämre konjunkturläge som en följd. Vi vill också att kommunen ska ta fram ett förslag på hur en samverkan och ett samarbete inom hela kommunkoncernen när det gäller exempelvis administration kan gynna kommunens ekonomi långsiktigt på ett effektivt sätt ses som en naturlig del av verksamheten.

Prioriterat är att höja utbildnings- och kompetensnivån i Gävle för att minska arbetslösheten genom att matchningen mot arbetsmarknaden krav möts på ett bättre sätt än idag.

Kommunstyrelsen ska i sin styrande och ledande roll bevaka att övriga nämnder och bolag i sin verksamhet verkligen prioriterar frågan för att kompetensmålet ska uppnås.

## Minska kostnader kopplade till migration

I vårt land har vi alltid haft en viss invandring och kommer förmodligen alltid att ha det. Sverigedemokraterna är principiellt inte emot detta utan ser tvärtom att en strikt reglerad invandring kan gynna Sverige. Dock har det under flera decennier bedrivits en massiv och ansvarslös invandringspolitik vilket skadat samhället såväl ekonomiskt som socialt. År 2015 ökade den redan massiva invandringen ännu mer vilket satte hela svenska samhället under hård press. Som en konsekvens av detta har nu fler partier valt att erkänna att det som tidigare kallats för "spännande utmaningar" är långt mer problematiska än så. Till och med den före detta migrationsministern har fått medge att Sverige har en gräns för vad vi klarar av - och att den gränsen nåtts.

Vilken typ av invandringspolitik som förs av politiker på riksnivå kan vi inte direkt påverka från kommunalt håll. Däremot ska effektiviseringskrav inom kommunkoncernen tydligare riktas mot verksamheter som är kopplade till migrationen än vad som är fallet idag. Eftersom kostnadstäckningen från staten gällande migration är så låg är det av största vikt att våra egna verksamheter arbetar hårt för att effektivisera och hålla kostnaderna på så låg nivå som möjligt, för att minska de negativa effekterna på kärnverksamheterna orsakade av massinvandringspolitiken där så är möjligt.

## Medarbetare

En tydlig ansvarsfördelning mellan medarbetarna i dess roller kan förebygga flaskhalsar, stress och annan ohälsa. I detta är det viktigt att de anställdas uppdrag tydligt klarlagts så att alla får rätt förutsättningar från början. Både för individen som för organisationen är det oerhört betydelsefullt att medarbetarnas kompetens och erfarenhet tas tillvara och värdesätts.

Goda förbindelser mellan kommunstyrelsen, kommunledningskontorets ledningsgrupp, och arbetsplatsträffar tror vi medverkar till lokal- och central samverkan vilket också bör öka måluppfyllelsen. Personalavdelningen på kommunledningskontoret har i uppdrag att samordna, utveckla och följa upp de intentioner som är formulerade i personalpolicyn. Arbetsmiljöns atmosfär ska därför präglas av tanke- och åsiktsfrihet för ökad trivsel och ömsesidig acceptans.

Kommunens verksamhetschefer bör tillåtas ta ställning till kompetens och färdighet varför mångfaldsplaner och kvoteringar som riktlinjer inte ska förordas. Lika förutsättningar för alla är en viktig demokratisk linje där samtliga konkurrerar på lika villkor. Det påbörjade arbetet med ett gemensamt förmånspaket för kommunens anställda ska fortsätta.

## Hållbart samhälle

Det är oerhört viktigt att kommunen handskas varsamt med de gemensamma ekonomiska resurserna för att säkra välfärden samt för att vi ska kunna minska pensionsskulden. Tillväxt bör enligt oss främjas genom ökat fokus på det lokala näringslivet och uppmuntran om ökat samarbete med gymnasieskolorna. Företagsetableringar bör i så stor utsträckning som möjligt underlättas liksom samarbete med näringslivsavdelningarna i regionen. Detta kan utvecklas om vi fokuserar mer på tillväxt i form av entreprenörskap, branschutveckling och nyföretagande.

Gävle växer och det är viktigt att vi skapar trygga och attraktiva boendemiljöer. Vi behöver skapa olika boendeformer och även anpassa bostadsbeståndet för att dessa ska finnas för livets olika faser. En barnfamilj har ofta andra krav och förutsättningar än vad en ensamstående pensionär har. För oss är det viktigt att alla målgrupper ska kunna känna att Gävle är en bra plats att bo på. Vi sverigedemokrater tror också att vi kan bygga i en gemenskapsanda genom att ta avstamp i Gävles historia och bygga vidare på faktorer som Gävleborna kan känna stolthet över.

## Ekonomi

Kommunledningskontoret ska fortsätta att utveckla arbetet med den ekonomiska styrningen som återkommande redovisas för kommunstyrelsen. Syftet ska vara målet att klara eget sparkrav utifrån prioriteringar som inte drabbar kärnverksamheterna. En löpande kontroll medverkar till bättre översikt kring möjligheter till utveckling, effektivisering och kostnadsminskningar. Ett bredare synsätt i takt med bättre ekonomisk överskådning är i linje med begreppet god hushållning.

## Uppdrag till kommunstyrelsen:

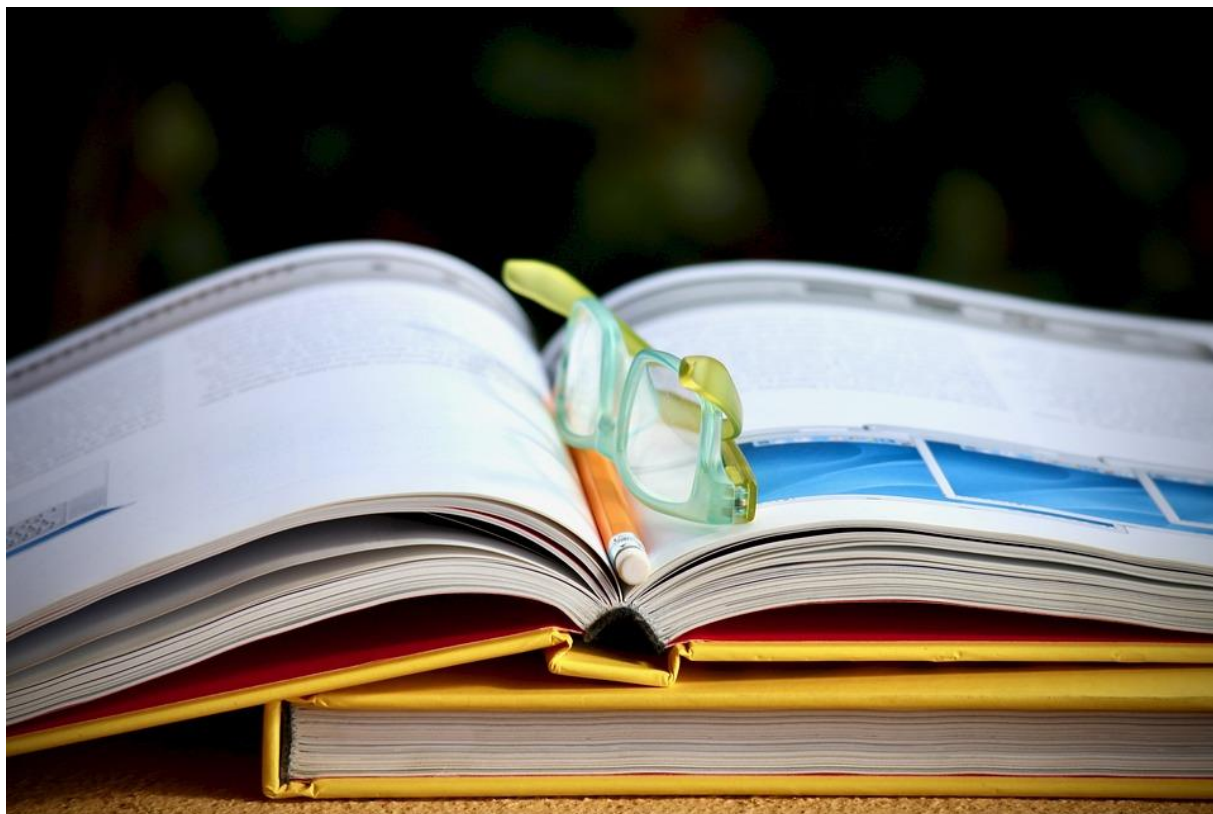
- Verka för folkomröstningar av både rådgivande och beslutande slag i frågor som direkt berör medborgare
- Verka för fler rådslag för allmänheten i lokalt viktiga frågor
- Utveckla E-demokrati och digitala kanaler
- Genomför kontinuerliga undersökningar om hur invånarna upplever den lokala demokratin och det lokala politiska samhällsklimatet
- Tillse att alla partier som är representerade i kommunfullmäktige har samma rättigheter beträffande affischering, information på kommunala skolor eller offentliga debatter
- Öka samarbetet med Polismyndigheten för att öka tryggheten och minska brottsligheten
- Involvera allmänheten i det trygghetshöjande arbetet
- Satsa på kameraövervakning i brottsutsatta områden
- Öka samverkan inom kommunkoncernen för att minska kostnader
- Partistöd ska fördelas på ett sätt som inte missgynnar något parti i fullmäktige
- Genomför en översyn av kompetenser kopplat till verksamheternas önskade inriktning
- Verka för en ökad folkhälsa
- Verka för att införa platser som är prövade och beslutade av polisen enligt 3 § lagen (1980:578) om ordningsvakter (LOV) i syfte att ge ordningsvakter ökade befogenheter att ingripa i brottsutsatta områden
- Tillsätta en återvandringshandläggare i syfte att ge stöd och information till de invandrare som önskar att återvända till sitt hemland
- Utred vilka möjligheter kommunen har för att minska incitamenten för nyanlända utan egen försörjning att bosätta sig i Gävle.
- Utreda möjligheten att liksom Skaraborgs läns 14 kommuner utforma upphandlingskrav inom området kött- och charkprodukter för att endast svenskt fläsk-, fågel-, och nötkött ska serveras i kommunal regi
- Genomför en konstinventering för att reda ut vilken konst som ägs och vad den är värd samt att möjligheten att sälja delar av tillgångarna utreds

- Öka kommuninvånarnas inflytande över den offentliga konsten och utsmyckningen
- Utred möjligheten att öka förekomsten av kameraövervakning vid skolor och förskolor
- Ta fram förslag till ändrade lokala ordningsföreskrifter i syfte att förhindra religiösa utrop som inte är förenliga med vårt svenska kulturarv eller traditioner och som kan höras av andra medborgare eller besökare i Gävle kommun.
- Tillsätt en extern utredning kring extratjänster i syfte att se vilka effekter de får på verksamheten





# Utbildningsnämnd



*Utbildningsnämnden får en utökad ram med 81,745 miljoner för 2019.*

Utbildningsnämnden har det politiska ansvaret för kommunens verksamheter inom utbildningsområdet, till exempel;

- grundskolan
- förskolan
- grundsärskolan
- gymnasieskolan
- gymnasiesärskolan

## En skola värd namnet

Svensk skola står inför en rad olika utmaningar. Från att en gång varit en skola i världsklass, har resultaten i den svenska skolan försämrats drastiskt de senaste tjugo åren. Samtidigt har skolan blivit allt mer stökig, otrygg och segregerad. Sverigedemokraterna vill förändra detta och istället se en skola som kännetecknas av trygghet och studiero, men också av kunskapsförmedling, förbättrade studieresultat samt ordning och reda. Vi vill se en skola som genomsyras av demokratiska värden och respekt för andras åsikter, en skola där kritiskt och konstruktivt tänkande stimuleras och uppmuntras – inte bestraffas. På riksnivå satsar vi på ökad resurstilldelning och en rad genomgripande reformer som skulle innebära att vi i högre grad kan verka för att svensk skola åter blir en skola värd namnet

Kännetecknande för dagens skola är att elever förväntas lära sig på egen hand genom att själva söka information. Traditionella prov ersätts med redovisningar och olika typer av grupparbeten samtidigt som det blir allt viktigare att lärande måste vara roligt. Lärarrollen har kommit att undermineras och i allt större utsträckning enbart utgöra en organisatorisk funktion som ska uppmuntra fria studier och fritt forskande. För de elever som tidigt kan ta ansvar, som kommer från studievana hem och som är studiemotiverade kan dessa studiemetoder fungera väl. Den kravlösa skolan riskerar dock att missgynna i första hand studiesvaga elever eftersom dessa oftare behöver tydliga ramar och mål för att kunna prestera.

Sverigedemokraterna driver på riksnivå en politik som innebär ett återförstatligande av skolan. Genom att åter låta staten ansvara för skolan kan vi påbörja vägen mot en rättvis och likvärdig skolgång där lärarnas status en gång för alla kan höjas. Landets 290 kommuner har olika ekonomiska förutsättningar för att bedriva skola. Staten är bättre på att fördela öronmärkta resurser efter elevernas och skolornas behov.

Ett av de största problemen med kommunaliseringen är dock att skolan kommit att bli allt mer ojämlig och segregerad. Det går till exempel inte att komma ifrån att den kommunala ekonomin spelar en avgörande roll när det gäller tilldelningen av resurser till skolan. En rik kommun med ett bra skatteunderlag har naturligtvis lättare att satsa på skolan jämfört med en utflyttningskommun med ett sviktande skatteunderlag. Vi ser idag hur olika resursfördelningen till skolan ser olika ut mellan olika kommuner vilket gör att den blir ojämlig.

Kunskap måste åter värderas högre och utbildningen måste utgå från behov. Lärarnas status måste höjas och lärarna måste ges möjlighet att i ökad utsträckning fokusera på undervisningen. Det ska vara en rättighet att känna sig trygg under skoltid och nolltolerans måste råda mot stök och bråk i klassrummen. Skolan i Gävle kommun ska förmedla en djupgående förståelse och acceptans för vårt svenska kulturarv. Detta utgör grunden för att vi ska kunna skapa ett tryggt och stabilt Sverige.

Verksamheter som syftar till att bejaka och förstärka kulturella, religiösa och

identitetsmässiga skillnader mellan Sveriges invånare baserat på deras etniska bakgrund ska ej skattefinansieras, undantagna är de erkända nationella minoriteterna.

## Trygghet för elever, personal och föräldrar

Stor hänsyn ska enligt oss tas till barnperspektivet där verksamheterna ska präglas av respekt för barns rätt att få utvecklas i sin egen takt och utifrån sina egna förutsättningar.

Föräldrar ska kunna känna sig trygga med att kommunens barnomsorg och skolor erbjuder pedagogisk verksamhet av god kvalitet som främjar gemenskap och kunskapsglädje. Barnens miljö ska erbjuda känslomässig trygghet som stimulans där pedagogisk verksamhet löper parallellt med fri lek. Praktiska färdigheter bör uppmuntras kring vardagsnära händelser i syfte att öka ett praktiskt handlag och ett gott självförtroende för att växa som individ. Vi ser positivt på valfrihet inom barnomsorgen där ett varierat utbud på omsorg medverkar till mindre barngrupper i de nuvarande förskolorna.

Vid anställning av personal som kommer vara i kontakt med barn och elever ska utdrag ur belastningsregistret vara ett krav. Detta för att i möjligaste mån garantera eleverna en trygg skolgång och även öka förtroendet inom personalen.

## Utmaningar med att rekrytera, behålla samt locka tillbaka legitimerade förskollärare och lärare

Något som diskuterats mycket under senare tid är både lönelöft, karriärtjänster, kompetenshöjning med mera. Denna typ av insatser är bra, men inte tillräckliga. Det spelar ingen roll hur mycket pengar man tjänar och hur många fina titlar som kan förvärfvas inom ett yrke om det samtidigt råder stora missförhållanden i arbetsmiljön. Sverigedemokraterna anser att det krävs en avsevärd förbättring på detta område. Inte minst behövs minskade barngrupper i förskolan - framförallt för de yngre barnen. All forskning visar på vikten att de yngre barnen inte ska utsättas för eller påtvingas alltför många relationer. I detta tillkommer även att bibehålla personaltätheten, samt att de legitimerade pedagogerna faktiskt besitter en akademisk kompetens, som ska komma barnen och den pedagogiska verksamheten till gagn. Pedagoger (förskollärare/lärare) måste ges möjlighet att fokusera på "rätt saker" i verksamheten, på områden som faktiskt tillhör det pedagogiska uppdraget. Dit hör exempelvis inte vikarieanskaffning och att beställa pappershanddukar.

Idag upplever pedagoger att de går på knäna och nu har många fått nog och enats i ett gemensamt upprop ("pressatläge") som bland annat är emot alla sparkrav och de många

gångar undermåliga arbetsförhållandena som nedskärningar och stora barngrupper resulterat i.

Om politiken gör sitt och tar initiativ för att minskade barngrupper ska bli verklighet är det vår övertygelse att vi även långsiktigt kommer att kunna bibehålla de legitimerade pedagoger som vi har idag. Genom sådana initiativ kommer vi dessutom kunna göra detta arbete attraktivt igen så att fler väljer att utbilda sig till samt att söka sig till yrket. Genom att visa att vi menar allvar på denna fråga är det vår uppfattning att vi kommer att kunna lyckas att locka tillbaka många av de pedagoger som valt att söka sig vidare till andra yrken eller som är sjukskrivna som en konsekvens av arbetsmiljöproblemen. Vi är medvetna om att detta på kort sikt kan bli kostsamt för kommunen, men på lång sikt vinner alla på det och det blir kostnadseffektivt. Sverigedemokraterna avsätter 15 miljoner per år för att minska barngrupperna och då främst för de yngsta barnen.

Sverigedemokraterna tror också att ett utökat samarbete med högskolan med regelbundna och frekventa besök av personal från kommunen skulle få fler högskolestuderande att välja Gävle kommun som framtida arbetsgivare. Detta vore mycket positivt för såväl skola som förskola.

I arbetet med barn, framförallt barn i de yngre åldrarna, är personal extra utsatt för smittor av alla olika slag, från förkylning och magsjuka till parasiter som exempelvis huvudlöss. All eventuell medicin/medel får respektive personal bekosta ur egen ficka. Många är dem som drabbats flertalet gånger under samma år. Utöver dessa kostnader tillkommer även karensdagen vid varje nytt insjuknande/smittotillfälle. Gävle kommun ska därför utreda vad ett slopande av karensdagen för personal inom förskolan som arbetar i barngrupperna skulle innebära i kostnader för kommunen.

Utifrån ett jämställdhetsperspektiv avser Sverigedemokraterna utreda ett ökat bidrag till arbetskläder. Inom många mansdominerade yrken tilldelas personal fria arbetskläder men den kvinnodominerade förskolan förväntas och krävs det att personalen bekostar arbetskläder efter årets alla årstider med egna medel. Arbetskläder med likartad utformning och med kommunens logotyp skulle dessutom underlätta för både barn och föräldrar vid identifiering av vilka som är personal vid exempelvis hämtning eller lämning av barn.

## Dålig måluppfyllelse måste vändas

Rapport efter rapport visar på en rådande dålig måluppfyllelse ute på dagens svenska skolor och där är Gävle kommun inget undantag. Utmärkande i sammanhanget är framförallt pojkars dåliga skolresultat i grundskola såväl som på gymnasial nivå. Till detta bör även tilläggas att det råder en högre gymnasiebehörighet hos elever på våra fristående skolor jämfört med elever vid de kommunala skolorna. Huvudman ska fördela och hantera pengarna för särskilt stöd till just detta och inte lägga ut på annat i skolverksamheten. Vi

måste ha fokus på när eleven inte når kunskapsmålen och behöver anpassningar i undervisningen eller särskilt stöd. Samverkan med Elevhälsan, föräldrar och andra aktiva som Socialtjänsten måste stärkas.

## Komplement kan vara positivt

Sverigedemokraternas uppfattning är att fristående skolor kan vara ett bra komplement till den kommunala skolan. Viktigt är dock att den kommunala skolan även fortsättningsvis utgör basen för utbildningsverksamheten i Gävle kommun och att vi därmed undviker att hamna i en situation där överetablering av fristående skolor slår undan benen på den kommunala skolan. Friskolornas resurser ska användas till att höja skolans kvalitet och utveckling och inte i stora vinstuttag. Vi vill gärna se att man verkar för ett system likt Finland, där det måste finnas ett påvisbart behov av den utbildning som en ny privat skola avser ge. Därför ska kommunen i hög utsträckning motverka etablering av privata alternativ om dess utbildningsutbud är alltför lika det som redan erbjuds idag.

Sverigedemokraterna menar att friskolorna ska fungera som ett komplement till den kommunala skolan, inte minst för att öka utbudet och valfriheten, men också för att sätta press på den kommunala skolan i syfte att öka kvaliteten i densamma. Runt om i Sverige finns exempel på friskolor som uppvisar goda eller mycket goda resultat, men det av största vikt att friskolorna följer gällande målstyrning, inte minst vad gäller svenska normer och värderingar. Sverigedemokraterna vänder sig emot de friskolor som verkar segregera, då sådana försvårar assimilation.

## Samverkan

Att hela tiden medvetandegöra för elever vad som står inför dem i nästkommande steg vad det gäller utbildning tror vi gynnar motivationen och gör det hela mer greppbart. Genom samverkansinlärning där elever från gymnasiet samverkar med studerande på högskolan får vi elever som i högre grad är förberedda för högre studier och som bättre kan möta framtidens krav på kompetens. Det är enligt oss även av intresse att titta på ökad samverkan mellan grundskolan och gymnasiet.

## Skolans viktiga roll i våra ytterområden



Det är av stor vikt att bevara och utveckla de mindre skolorna i kommunens ytterområden snarare än att avveckla dem. De mindre skolorna medger ofta att elever kan gå i skolan nära sitt hem. Småskolorna är också ofta en knutpunkt i mindre samhällen där skolan kan vara den kommunala service som finns på orten.

I översiktsplanen Gävle kommun år 2030 står det tydligt att viktiga förutsättningar för en levande landsbygd är att underlagen för skolor och förskolor bibehålls och att det finns möjlighet till lokal sysselsättning, goda kommunikationer för arbetspendling samt distansarbete. Vi anser att kommunen och Utbildningsnämnden, tvärtom mot vad som står i denna översiktsplan, inte stödjer landsbygdsutvecklingen och dess serviceorter.

De mindre skolorna i ytterområdena lever i Gävle kommun under ett ständigt hot med anledning av övriga partiers iver över att centralisera verksamheter. För inte alltför länge sedan valde man exempelvis att lägga ner mellanstadiet i Trödje och i år stod också mellanstadiet på Forsbackaskolan under hot om nedläggning - någonting som tack och lov inte hunnit verkställas ännu. Dock innebär dessa diskussioner att både elever, föräldrar och skolpersonal blir oroliga och upprörda och risken är att personalen i "förebyggande syfte" börja söka sig därifrån.

En nedläggning av en skola på landsbygden kan ofta innebära ett dråpslag som i förlängningen leder till avfolkning och gör delar av kommunen mindre attraktiv att leva i. Fokus bör enligt Sverigedemokraterna i Gävle skifta från att se de mindre skolorna som möjliga besparingsområden till att se dem som utvecklingsområden där vi har en möjlighet

att öka attraktiviteten i våra ytterområden och även få barn från staden att välja att skolan på landsbygden. Vi vill stärka kompetensen och stimulera lärare och pedagoger att söka sig till våra byskolor varför vi avsätter 3 miljoner kronor för detta ändamål.

## Psykisk ohälsa

Att ingripa och agera mot psykisk ohälsa hos unga innebär stora vinster, både för de drabbade och ur ett samhällsekonomiskt perspektiv. Många olika samhällsinstanser berörs av denna fråga. I detta är det viktigt att det finns ett helikopterperspektiv och att fokus i så stor utsträckning det är möjligt ligger på samordning och synkronisering av insatser.

Konstateras kan att elevhälsan, som idag omfattar medicinska, psykologiska, psykosociala och specialpedagogiska insatser, är den första kontakten som många barn- och unga faktiskt har med samhället i sitt dåliga psykiska mående och det är därför avgörande att denna verksamhet tillgängliggörs i så stor utsträckning som möjligt. I detta är det inte rimligt att varken en skolsköterska eller kurator har ansvar för cirka 120–140 elever.

Ibland är det inte alltid en skolkurator som fungerar som en elevs "ventil" vid dåligt psykiskt mående, utan någon annan vuxen som finns inom skolmiljön. Det kan röra sig om lärare och skolsköterskor, men även exempelvis administrativ personal som kan vinna ett barns förtroende och skapa en relation. Vår uppfattning är att fler vuxna i skolan generellt är positivt om man vill jobba mot den psykiska ohälsan i skolan och vi anser att vuxentätheten - och inte endast lärartätheten - behöver öka generellt. För att bekämpa otrygghet i allmänhet och psykisk ohälsa i synnerhet hos eleverna vill Sverigedemokraterna genomföra en satsning om 10 miljoner kronor per år under planperioden på fler vuxna i skolan. Satsningen används även för att avlasta lärare så de i högre grad än idag kan fokusera på att utbilda eleverna.

## Viktigt att dyslexi och lättare läs- och skrivsvårigheter upptäcks tidigt

Många barn kan gå med dyslexi och lättare läs- och skrivsvårigheter länge innan de blir föremål för utredning. Skräckexempel finns från kommuner där elever gått hela grundskolan och haft problem utan att ha fått någon utredning. Detta är någonting som måste motverkas då det både kan leda till en stor förlust för den enskilde och för samhället i stort. Det är farligt när barn som bör få men inte har fått en bekräftad diagnos ser problematiken som ett eget personligt misslyckande. Barn ska aldrig behöva försättas i en situation där de på grund av ovetskap om vad som är fel, anklagar sig själva för dåliga skolresultat. Man får heller inte glömma de barn med olika talsvårigheter där tillgängliga logopedier är avgörande för att dessa ska kunna få rätt hjälp och stöd.

## Ökat stöd för elever med diagnoser

Elever med diagnoser har ökat drastiskt, speciellt på Polhemsskolan där man har många klasser inom autismspektrat. Detta kräver mer resurser i form av fler elevassistenter och pedagoger. Om dessa elever inte får den hjälp och det stöd som de verkligen behöver kan de drabbas väldigt hårt, både på kort och lång sikt. Tydligheten och dokumentationen vid så kallad överlämning av elever är idag eftersatt och måste kvalitetssäkras.

## Introduktionsklasser och modersmålsundervisning

Lärarnas kompetens lyfts allt som oftast fram som en nyckelfaktor men emellanåt vinklas det till och med som om att det är deras brister som föranlett de fallande skolresultaten och att det är lärarna som måste höja sin kompetens. Sanningen är att det inte är så enkelt. Hur kompetent en lärare än är, så blir det ytterst problematiskt att hålla fullgod kvalitet i en barngrupp eller att undervisa en skolklass med 25–30 elever när det samtidigt råder alltför stora skillnader (inom en barngrupp/klass) mellan vilka nivåer eleverna befinner sig språkligt och kunskapsmässigt. Det är inte rätt gentemot de barn och elever som är etablerade inom det svenska utbildningssystemet, som behärskar det svenska språket och som befinner sig på relativt jämn nivå kunskapsmässigt. Det är inte heller rätt gentemot de nyanlända barn som inte förstår varken språk eller hur det fungerar i vårt svenska utbildningssystem.

Sverigedemokraterna i Gävle anser att denna problematik måste belysas för att vi ska kunna få till en förändring. Gävle kommun måste flytta ambitionerna från att endast säkerställa en plats i förskola eller skola till kvalitetshöjande åtgärder för de barn och elever som redan är inskrivna. Om ingenting görs på detta område kommer det leda till allvarliga konsekvenser. Lärare får sämre möjligheter att kunna utmana och undervisa alla elever, eleverna får mindre lärartid, det blir svårare att upprätthålla studiemotivationen och lugn och ro i klassrummet. Utöver det får de nyanlända svårt att tillgodogöra sig utbildningen och integreringen hämmas.

En viktig del i de nyanländas väg mot att bli en del av det svenska samhället är skolförberedande verksamhet eller så kallade introduktionsklasser. Där är det också vår uppfattning att det svenska språket, den svenska kulturen och samhällslära om etik och moral ska vara en stor del. Utbildningsformen ska givetvis individanpassas för att främja och utveckla elevens progression i svensk skola och smidig övergång till den ordinarie skolverksamheten.

Vi önskar se över möjligheterna till att skapa en förberedande skola dit nyinvandrade elever hänvisas. Vid inskrivning ska en inledande bedömning av respektive elevs förkunskaper,



språklig och ämnesmässig, utföras. Utifrån dessa upprättas individuella utvecklingsplaner, utifrån elevens behov och förkunskaper delas eleverna in i olika undervisningsgrupper. Undervisningen ska präglas av ett arbetssätt som förenar utveckling av det svenska språket parallellt med ämnesundervisning. Som en naturlig del i detta, ska alla elever få en grundlig introduktion kring vårt samhälle, ett synliggörande av svenska normer och värden. Detta ska löpa som en röd tråd under elevens hela vistelse på skolan. Skolan ska fungera som en central enhet här i Gävle där legitimerade lärare får arbeta sida vid sida med övrig personal såsom modersmåls lärare, specialpedagoger samt annan personal som kan assistera lärarna. Detta gynnar respektive elev i form av en mer strukturerad och sammanhängande undervisning som är mer individanpassad. När respektive elev bedöms vara redo för ordinarie klass, slussas de successivt ut.

Elever ska ha möjlighet att, vid behov av extra stöttning i det svenska språket, återkomma till skolan efter undervisningstid för att ta del av sådant stöd. Detta eftersom någon sådan stöttning inte kommer att erbjudas vid de ordinarie skolorna. En del i denna vision om ett inrättande av en förberedande skola är att den även ska vara öppen för elever med annat modersmål än svenska, som idag går i ordinarie skolklasser runt om i Gävle, men som känner att de behöver ytterligare stöttning i det svenska språket. Dessa elever ska i sådana fall erbjudas en sådan möjlighet utanför ordinarie skoltid.

Som en del i detta placeras även Gävle kommuns modersmålsstöd på denna enhet. På så vis slipper dagens modersmålsstöd åka till olika skolor vid behov, istället samlas all denna kompetens under samma tak som möjliggör ett ökat samarbete och ett mer strukturerat och framförallt effektivt arbetssätt. I detta vill vi också att en genomlysning av de riktade statsbidragen för nyanlända behöver göras för att utreda hur en större del av denna pott ska kunna täcka introduktionsklassernas kostnader.

Landets kommuner är enligt lag skyldiga att erbjuda modersmålsundervisning till elever vars föräldrar har annat modersmål än svenska. Detta under förutsättning att språket pratas i hemmet och om eleven har grundläggande kunskaper i språket. Lagstiftningen i Sverige anger dock varken hur många timmar undervisningen ska omfatta eller hur stora grupper som tillåts. Inte heller framgår några restriktioner om huruvida åldersvariationer i undervisningsgrupperna bör vara begränsade eller inte.

Under läsåret 2015/16 var omkring 250 000 elever berättigade till modersmålsundervisning i Sverige. Detta omfattar omkring 25 procent av samtliga elever inom grundskolan vilket innebär betydande kostnader för kommunerna som tvingas erbjuda verksamheten. I sammanhanget bör också belysas att de som kom under flyktingkrisen omkring hösten år 2015 i huvudsak inte ingår i dessa siffror och att omfattningen idag kan antas vara ännu större.

Frågan om huruvida modersmålsundervisningen har positiv effekt på skolresultat och integration är ständigt diskuterad i Sverige. Faktum är dock att man i Danmark valt att slopa modersmålsundervisningen efter att kommunernas forskningsenhet (AKF) kommit fram till

att det inte fanns några statistiska bevis för att elever som deltagit i denna typ av undervisning fått bättre skolresultat i andra ämnen än vad övriga elever fått.

Den ekonomiska prognosen för Gävle kommun framöver ser kärvt ut vilket är själva grundorsaken till att ett effektiviseringskrav på 3 procent diskuterats på politisk nivå. Vi ser att även SFI och studievägledning till invandrade elever i grundskolan måste vara del i effektiviseringen. I Gävle kommun vill vi driva frågan om att ansöka hos regeringen om att bli försökskommun för slopad modersmålsundervisning. Våra besparingar på området kommer i praktiken innebära både större undervisningsgrupper, mindre frekventa undervisningstillfällen och eventuellt användning av digitala undervisningsmetoder.

Därutöver kommer det innebära att kommunens generella heltidsbeslut undantas på detta område. Modersmålsundervisning i de nationella minoritetsspråken ska i så hög utsträckning som möjligt värnas där effektivisering i första hand ska omfatta övriga språk.

## Förhindra mobbning, rasism och skadegörelse

Alla skolor i Gävle kommun arbetar med trygghet i skolan utifrån Gävlemodellen. Det är en metod som utgår ifrån skolornas egna förutsättningar och behov för att öka tryggheten och motverka mobbning.

En trygg elev kan alltid tillgodogöra sig utbildningen bättre än en elev som känner sig otrygg. Det ska råda aktiv nolltolerans mot mobbning, sexuella trakasserier och utanförskap på skolorna i Gävle kommun. Barn och unga måste kunna gå till skolan utan rädsla och oro och lärarna måste ges bättre verktyg för att kunna upprätthålla ordningen. Otrygghet och mobbning ska motverkas samtidigt som kränkande beteenden och attityder ska lyftas fram och motarbetas. Detta gäller även svenskfientliga attityder, som vuxit sig starka bland vissa invandrarungdomar.

Kränkande beteenden mot svenska barn- och unga ska motarbetas på samma sätt som man idag motverkar negativa attityder som drabbar elever med utländsk bakgrund. Kommunen bör även utreda möjligheten att inrätta så kallade jourkolor för elever som mobbas eller stängts av för disciplinära problem.

Syftet med dessa jourkolor är inte att straffa dessa elever, utan till att säkerställa att det inte blir den utsatta eleven som, mot sin vilja, tvingas till en förflyttning eller väljer att stanna hemma. Vidare säkras även trygghet och studiero för övriga elever i ordinarie verksamhet samt att den elev som mobbas, kränker eller stör bibehåller kontakt med skolan under den tid vederbörande befinner sig i jourkola. Ett införande av sådana klasser kan minska risken för fortsatt mobbning och övrig kränkande behandling samt resultera i att fler elever uppnår skolmålen.

Dessa klasser skulle ingå som en del i ett förebyggande åtgärdsprogram för tidiga insatser i ett brotts- och drogförebyggande arbete. Ett samarbete mellan elev, vårdnadshavare, lärare, socialtjänst och elevhälsa så att eleven i fråga kan få ta del av den stöttning som vederbörande har behov av för att komma på rätt köl igen.

Vi vill i sammanhanget samtidigt betona föräldrarnas ansvar för sina barns fostran, varför det är av största vikt att även föräldrarna blir delaktiga i detta mycket viktiga arbete, utan att det inkräktar på lärarens roll som förmedlare av kunskap.

Sanering av skadegörelse på skolor kostar mycket pengar. Trots att nivån på skadegörelsen varierar från år till år, är kameraövervakning vid skolor inte en åtgärd som tas till för att i första hand identifiera förövare, utan är en förebyggande och avskräckande åtgärd. Vår uppfattning är därför att kameraövervakning vid skolor kan vara av godo. I sammanhanget kan också nämnas att denna typ av åtgärder också kan öka den upplevda tryggheten hos elever som går på skolan och som är rädda att utsättas för brott.

## Motverka hedersförtryck

Idag finns elever med ursprung i länder där hedersförtryck och hedersvåld är utbrett. Detta kan för många barn och unga yttra sig olika, bland annat kan det handla om våld, tvångsäktenskap, könsstympning eller bara attityder om att familjens "heder", normer och värderingar ska prioriteras framför individens egna liv och önskemål.

Enligt Ungdomsstyrelsen upplever 70 000 unga människor i Sverige att de har begränsningar i förhållande till äktenskap, eller lyda under av familjen uppställda villkor för val av partner. Studien Oskuld och Heder av Stockholms stad har också visat att en tredjedel av alla flickor med två utlandsfödda föräldrar kan leva med hedersrelaterade familjenormer. Många elever har vittnat om att de övervakas av släktingar och bekanta till och med under skoltid och att de måste komma hem direkt efter skolan för att inte riskera repressalier, vilket gör att skolans ansvar för att upplysa och skapa en förtroendeingivande kontakt med dessa elever är stort.

Fenomenet med hedersförtryck har diskuterats alltmer i media under de senare åren men samtidigt görs väldigt lite för att få bukt med problemet. Det är därför viktigt att man i skolan tidigt börjar prata om dessa frågor eftersom det kan vara den enda möjligheten för den drabbade att höra hur samhället ser på problemet. Personalen i skolan kan vara de enda vuxna personerna som utsatta barn- och unga träffar utanför familjen. Vi anser också att kommunen bör göra en kartläggning för att få en uppfattning om hur utbrett problemet är i Gävle. På så vis kan Gävle kommun identifiera och beräkna hur stora insatser som behövs sättas in för att motverka hedersförtryck.

## Surfplattor och mobiltelefoner i klassrummet

Det är allmänt belagt med forskning att felaktig typ av användning av mobiltelefonen på fel tillfällen hämmar resultaten och arbetsron i klassrummet. Det innebär inte bara att elevers uppmärksamhet till undervisningen blir sämre, utan försvårar också för läraren att utföra sitt arbete på ett tillfredsställande sätt. Brittiska studier som utrett hur mobilfria klassrum påverkat resultaten har kommit fram till att resultaten hos eleverna förbättrades och att det särskilt var de lågpresterande eleverna som stod för förbättringen.

Det är önskvärt att rektorerna på skolorna inför tydliga förbud mot surfplattor och mobiltelefoner i klassrummet så länge de inte ska användas i undervisningssyfte. Detta skulle direkt ge ökad studiero och en tydligare tvåvägskommunikation mellan lärare och elev. Sverigedemokraterna i Gävle vill att detta ska vara en allmän rekommendation från politiskt håll. På så vis lyfts diskussionerna kring frågan bort från lärarens ansvar och konflikter kring ämnet undviks i själva klassrummet. Undantagna i denna principiella hållning är givetvis elever som har en trygghetsaspekt eller en diagnos som gör att de behöver dessa verktyg.

## Drogfri skola

Droganvändning bland unga är ett stort problem och existerar även i vår kommun. Unga vittnar om att det är lätt att få tag i droger och det faktumet kombinerat med en generellt liberal inställning till användande av droger, gör att problemet växer allt mer. Skolan ska vara en plats fri från droger och det är viktigt med ett batteri av åtgärder för att motverka droganvändning och att fler elever testar droger. Det handlar dels om att upplysa om drogernas verkningar men även att upptäcka droganvändande i ett tidigt stadium samt förhindra att droger finns i skolans miljöer.

Tidig upptäckt av droganvändande ökar möjligheterna för att socialtjänst, skola och föräldrar ska kunna bryta det destruktiva beteende som droganvändning innebär. Frivilliga slumpvisa drogtester av elever bör enligt oss införas samt att kommunen tar kontakt med polismyndigheten för att utröna om det finns möjlighet och intresse för att utföra genomsök med narkotikahundar i skolans lokaler, i syfte att hålla skolans lokaler fria från droger.

Det senare har man gjort exempelvis i Karlshamns kommun där man med hjälp av polisen och deras narkotikahundar kunnat genomsöka elevers skåp i skolan.

Detta genom att det i kontrakten till elevskåpen som skrivs under av elev och vårdnadshavare tydligt framgår att det kan förekomma att hundförare gör genomsökningar av skolan. I slutet av år 2017 rapporterade Sveriges Radio att narkotikahundar eventuellt var

på gång på Gävle kommuns gymnasieskolor. Detta vill vi snarast ska bli verkställt även på högstadieskolorna.

Vi tror att ovan nämnda åtgärder dels kan möjliggöra för vuxenvärlden att upptäcka unga som hamnat i ett riskbeteende, men framför allt kan det ge ungdomarna som inte vågar stå emot grupstryck incitament att säga nej. För att få sommarjobb inom kommunens verksamheter bör det enligt oss krävas att eleverna är beredda på och har accepterat att de kan få göra drogtest. Våra förslag inom detta område ska inarbetas i kommunens olika dokument och handlingsplaner mot droger.

## Förskola och barnomsorg

För att minska barngrupperna i förskolan och för att fylla det behov som finns är lokalförsörjningen idag ett stort dilemma. För närvarande pekar allt på att det skulle behöva byggas ett tjugotal nya förskolor i Gävle kommun och ett stort antal pedagoger skulle behöva anställas. Samtidigt ser rekryteringsläget av personal svårt ut vilket medför en betydlig risk för att målet om antalet barn per grupp inte kan nås och att en förtätning av befintlig verksamhet då blir aktuellt. Sverigedemokraterna ser ett behov av att se över fler lösningar kopplade till barnomsorgen än att endast bygga storskaliga förskolekomplex.

För att vi ska kunna tillmötesgå det ökade trycket av alla barn och elever som behöver en plats inom Gävles förskolor och skolor byggs och planeras det för fullt i hela vår stad. Det råder dock stora brister kopplat till om vi ska kunna hantera det ökade söktrycket som förväntas nu under de kommande åren. Gävle kommun har gått från att prata om exempelvis förskolor med fyra avdelningar per 80 barn till att enkom prata om storskaliga förskolekomplex som rymmer över 100 barn. Detta är oerhört beklagansvärt. Faktum är att forskning visar på att stora barngrupper innebär en väldigt negativ miljö och brist på trygghet för många barn med påtaglig stress som följd. Pedagogerna får också svårare att se varje barn med alltför stora barngrupper.

Sverigedemokraterna anser att kommunen i största möjliga mån ska planera utifrån småskalighet vid ny- och ombyggnationer av förskolan. I de fall denna inriktning inte kan tillgodose behöver det pedagogiska arbetssättet och pedagogens roll anpassas så att varje barn drabbas så lite som möjligt. Detta skulle innebära att det kommer krävas mer struktur i den pedagogiska verksamheten än vad som råder idag - exempelvis genom en tydlig struktur och ansvarsfördelning som ser annorlunda ut. Bland annat måste man få arbeta mer med scheman för utomhusvistelse samt att lokalerna byggs så att diverse olika pedagogiska aktivitets- och upplevelserum inrättas där respektive barngrupp får tillgång till ett rum en viss tid på dagen. I detta skulle Norges storförskola "Margarinfabriken" kunna vara en inspirationskälla.

Utvecklande av den pedagogiska omsorgen som i folkmun kallas för "dagmammor" kan enligt oss vara en typ av lösning. Pedagogisk omsorg kan bedrivas både i kommunal- och privat regi och innebär att ett mångfaldigt utbud av valmöjligheter för barnomsorg skapas, exempelvis för barn som av olika anledningar behöver en mer småskalig instans.

En annan typ av lösning kan vara ett mellanting mellan pedagogisk omsorg och förskola, så kallade "lägenhetsdagis", där kommunen av exempelvis Gavlegårdarna hyr större lägenheter för att där bedriva barnomsorg. Detta innebär enligt oss en mer kostnadseffektiv lösning genom mindre investeringskostnader vilket också leder till att vissa barn inte behöver gå i storskaliga förskolekomplex, utan kan få omsorg i en mer hemlik miljö.

Mindre barngrupper kan också ge vinster i form av minskad smittorisk, färre stressade barn, minskad ljudvolym. Andra förmodade fördelar med minskade barngrupper är färre barn i behov av särskilt stöd, färre sjukskrivningar samt en bättre arbetsmiljö, som i sig kan attrahera fler förskollärare och övrig personal samt ökad trivsel.

## Akuta problem i Gävle kommuns barnomsorg

Det är allmänt känt i Gävle kommun att läget i förskolan är ganska illa, precis som det är i många andra viktiga områden. Vår uppfattning är dock att det inte är allmänt känt hur pass illa det faktiskt står till inom förskoleverksamheten där dagens läge faktiskt medför säkerhetsrisker. En förändring inom förskolan och dess miljö är ett akut behov idag, både för personalens och barnens skull. Detta för att vi ska kunna skapa en trygg lärandemiljö samt en dräglig arbetsmiljö.

Idag förekommer det inom förskoleverksamheten i Gävle att underbemanningen yttrar sig på extrema vis. Exempelvis kan det röra sig om grupper där 17–18 barn ska äta mellanmål med två pedagoger. I detta läge räcker det med att en incident inträffar med ett barn för att en av dessa pedagoger stundvis tvingas arbeta ensam med övriga barn.

Utifrån förskolans mål och ramar, vad förskolan egentligen ska erbjuda barnen samt utifrån ett säkerhetsperspektiv, är det tyvärr så att det idag återkommande bryts mot skollag och läroplan. Den extra personal som barnomsorgen tilldelas via exempelvis arbetsförmedlingen innebär många gånger en belastning framför ett tillskott för pedagogerna.

Situationen i förskolan är inte hållbar och läget är att betrakta som väldigt allvarligt. Det behövs mer resurser som respektive förskola ska ha möjlighet att söka för att anställa fler.

## Nattis är viktigt

Under det senaste seklet i Sverige har mycket hänt inom barnomsorgen. År 1902 stiftades den första barnavårdslagen. Fyrtio år senare beslutades att verksamheten skulle få statsbidrag. År 1975 beslutades att kommunerna skulle ansvara för förskola för alla 6-åringar och 1995 började även 1–5-åringar att innefattas av förskolekonceptet varpå barnomsorgen några år senare flyttades från socialdepartementet till utbildningsdepartementet.

Samtidigt som barnomsorgen för de mindre barnen mer idag än förr präglas av pedagogik och lärande får man inte glömma att det främsta syftet med verksamheten är att föräldrar ska ha någonstans att lämna sina barn medan de arbetar. Det är också med den utgångspunkten som det faktum att det idag inte är lagstiftat att kommunerna ska erbjuda barnomsorg på obekvämt arbetstid bör problematiseras. I ett samhälle som är uppbyggt utifrån en 24/7-modell där människor utför arbete dygnet runt och alltså även utanför traditionell kontorstid är det märkligt att man inte samtidigt har rätt till barnomsorg. Samhället stannar inte upp klockan 17 endast för att de flesta inte arbetar därefter, utan vården är fortfarande tillgänglig, bussarna fortsätter att rulla och industrin ångar likväl på - oavsett om det är kväll eller helg.

Faktum är att omkring 40 procent av alla löntagare arbetar kvällar, nätter och helger. Enligt en rapport från LO från 2012 uppgav var fjärde förälder att de inte kan arbeta heltid på grund av öppettiderna inom barnomsorgen.

Idag är det frivilligt för kommunerna att ha så kallat "nattis" inom barnomsorgen. Trots att det i lagstiftningen framgår att de ska "sträva" efter att erbjuda detta och trots att det finns statliga bidrag att söka erbjuder dock långt ifrån alla det och i de kommuner där det görs är det ofta inte tillräckligt - exempelvis i Gävle kommun. Många gånger villkoras tjänsten till att den måste vara regelbunden vilket gör det i princip omöjligt för föräldrar att arbeta som vikarier. I en enkät som skolinspektionen gjort svarade 87 av 277 svarande kommuner att de inte erbjuder nattis överhuvudtaget. Trenden visar att det oftare finns nattis i de större kommunerna medan det är mer sällsynt i glesbygden vilket också gör frågan till en landsbygdsfråga.

Ett annat problem i sammanhanget är att kommunerna har vetorätt när exempelvis pedagogisk omsorg vill etablera barnomsorg på obekvämt arbetstid. När privata aktörer vill ta steget för att fylla ett stort samhällsbehov säger alltså kommunerna ofta nej på grund av kostnadsfrågan vilket också Gävle kommun gjorde under våren 2017. Problemet har uppenbart många olika perspektiv och det är vår uppfattning att den enda rimliga lösningen är att lagstiftning måste till. Detta är att föredra framför sökbara och villkorade statsbidrag som många gånger är så krångliga att söka att kommunerna helt enkelt låter bli.

Att kunna arbeta skift inom vården eller i fabriken ska vara en självklarhet idag – oavsett om man lever i en traditionell familj eller om man är ensamstående samt oavsett var i landet man bor. Menar vi dessutom allvar med att man vill ha en levande landsbygd som inte

avfolkas så måste incitament finnas för familjer att stanna kvar där och arbeta. Sverigedemokraterna ser att det i Gävle finns behov av ett ökat utbud av barnomsorg på obekvämtid, kvällar, helger och nätter.

## Viktigt med motionsvanor

Under de senaste åren har alltmer fokus, inte minst i media, kommit att handla om att barn- och ungas hälsa. Ofta är det den psykiska ohälsan som diskuteras, men även den fysiska har fått ta mer plats där fler blivit upplysta om sambandet mellan kost och motion och dess betydelse för den allmänna hälsan.

Barns inlärningsförmåga och framtida hälsa påverkas starkt av vilka motionsvanor de skaffar sig i unga år. Fysisk inaktivitet likställs ofta av experter med rökning när det gäller enskilda orsaker till ohälsa och en för tidig död. Därför är det oerhört problematiskt att andelen elever som regelbundet är fysiskt aktiva minskar. Neddragningar inom skolgymnastiken och försämrade kostvanor riskerar att leda till förödande effekter för folkhälsan.

Förutom bättre livskvalitet för den enskilde ligger det också en mycket stor ekonomisk potential i att arbeta med dessa frågor då framtida vårdbehov till följd av skadliga levnadsvanor då kan reduceras. Sverigedemokraterna vill därför utreda möjligheten för att samtliga barn i årskurserna 0–6 ges schemalagd motion varje dag i linje med den uppmärksammade Bunkeflomodellen. Vi ser också positivt på de forskningsprojekt som pågår med appar och dylikt vars syfte är att öka medvetenheten hos föräldrar. Dessa har visat sig vara lyckade, inte minst i Region Östergötland där man startade ett projekt riktade till 4-åringar.

## En bra kost inom verksamheten

Sverigedemokraternas vision är att skoleleverna ska få en näringsrik och välsmakande mat, som är lagad av svenska råvaror – gärna närproducerade. Detta är en viktig grundförutsättning för kunskapsinhämtning att kroppen har nödvändigt bränsle i form av näringsrik mat. Vi anser att lokala bönder i så stor utsträckning som möjligt ska gynnas av de lokala upphandlingarna. Det är fullständigt orimligt att man i Sverige och Gävle serverar mat som om den producerats i Sverige skulle ge bönderna straff, då vi bland annat har en djurskyddslagstiftning med betydligt högre krav än andra länder.

Elever med så kallad specialkost ska bygga på en dokumenterad diagnos, allergi eller sådant som kan styrkas med intyg från legitimerad sjukvårdspersonal, det vill säga exempelvis en läkare eller psykolog. Alla andra varianter som bygger på så kallad religiös eller kulturell kost



innebär en stor kostnad för kommunerna och är inte relevanta vad det gäller det näringsrika innehåll och utbud vi har i dagens skola.

I detta blir det relevant att titta närmare på den muslimska högtiden Ramadan och dess inverkan på berörda elevers mående och skolprestationer. Det är visserligen inte obligatoriskt för barn, liksom sina troende föräldrar, att fasta men föräldrar vars moraliska kompass bottnar i en religiös tro kommer ofta fostra och påverka sina barn utifrån denna. Därmed är det ett stort antal elever runtom i Sverige som väljer att fasta liksom sina föräldrar. Här är vår uppfattning att skolplikten väga tyngst. Skolplikten innebär att alla barn inom ett visst åldersintervall, som är bosatta i Sverige har en lagstadgad plikt att låta sig undervisas i grundskolan. Det är vårdnadshavarens ansvar att se till att barnet fullgör sin skolplikt.

Det kan bli ett stort problem när elever fastar eftersom det påverkar elevernas mående, studieprestationer samt kan medföra ökad frånvaro. Avsaknaden av att tillföra kroppen vätska och näring under dagen samt sömnrubbingar medför att kroppen utsätts för stora påfrestningar.

Lärare kan idag signalera och föra en dialog med elevens föräldrar, att barnen måste komma mätta och utvilade till varje skoldag för att på bästa sätt kunna tillgodogöra sig utbildningen. Däremot finns det ingen lagstiftning som garanterar att detta efterlevs, vilket kan upplevas som en stor brist.

För förskolans personal bör det rimligtvis erbjudas fria pedagogiska måltider, frukost-lunch-mellanmål. Detta utifrån det, av Gävle kommun, antagna förslaget om en "nötfri förskola". Ett förslag som hindrar personal från att äta medhavd matlåda i barnens närhet. Vissa förskolor erbjuder idag en fri pedagogisk smakportion, då det är en del av pedagogens arbetsuppgift att just äta tillsammans med barnen. Detta under förutsättning att maten räcker då barnens behov går alltid först. Idag anses dock inte pedagogerna vara berättigade till att äta något vid frukosten tillsammans med barnen. Inte heller vid eftermiddagens mellanmål.

Problemet är att medhavd förtäring inte får intas bland barnen utan endast i personalrummet på den egna lunchrasten. Någon tid att gå ifrån en kort stund från barngruppen för en paus på morgonen och/eller eftermiddagen finns ofta inte med dagens pressade arbetssituation. Personalen får dessutom inte ta en smörgås tillsammans med barnen, från förskolans egeninköpta och "nöt-godkända" bröd och pålägg.

Vi anser att personalen antingen ska bjudas på denna smörgås när de sitter med barnen och assisterar dem vid deras frukost eller mellanmål, eller så måste personal ges reell möjlighet att få en kortare paus under morgonen och eftermiddagen för att äta egen medhavd kost så att personalen orkar bedriva god pedagogisk verksamhet under hela dagen.

## Tydliga kartläggningar för att minska personalomsättning och dåligt mående

Att många lärare i Gävle kommun överväger att sluta idag är ett faktum vilket inte minst stod klart då skolverket presenterade en undersökning som visade att omkring fyra av tio lärare faktiskt överväger att lämna skolorket. Bakgrunden till denna utveckling kan förklaras med många saker men klart är att avgörande faktorer består av alldeles för hög stressnivå och väldigt hög arbetsbelastning. Enligt den senaste medarbetarundersökningen som gjordes för lärare i Gävle framgår att en oerhört stor andel av medarbetarna inom skolan - oavsett yrkesgrupp - får motta både hot och våld i sin yrkesroll från kund och medborgare. Ett problem med dessa undersökningar är att yrkeskategorierna inte delas upp. Dock bör en rimlig gissning kunna vara att lärare är ännu mer utsatta för hot och våld från elever än den personal som sitter på mer administrativa arbeten i kontorsmiljö där man inte möter lika många barn- och unga rent fysiskt.

Tyvärr har företaget som Gävle kommun haft samarbete med när det gäller dessa medarbetarundersökningar gått i konkurs vilket i praktiken inneburit att aktuella data för i år delvis har försvunnit och att en riktig medarbetarundersökning som gjorts under föregående år inte kommer att kunna släppas. Sverigedemokraterna ser dock detta som ytterligare en anledning att på riktigt ta ett nytt helhetsgrepp kring dessa undersökningar och kartläggningar så att det blir lättare att kunna utläsa medelvärden samt där frågorna specificeras mer tydligt. I en situation där lärare faktiskt överväger att lämna yrket på grund av arbetsmiljön behöver arbetsgivaren visa att vi tar frågorna på allvar. Om inte den viktigaste datan kan utläsas kommer kommunen dessutom ha svårt att arbeta mot de verkliga problemen. Kombinerat med dessa nya enkäter vill vi också att initiativ tas för riktade enkäter till lärare om hur de själva anser att arbetsmiljön ska kunna förbättras.

För att nå likvärdiga förutsättningar i lärare-elevperspektiv och för att öka måluppfyllelsen vill vi mäta effektiv tid för rent lärande som en indikator. Övrig tid som utgörs av rent administrativa göromål bör i högsta möjliga utsträckning avlastas läraren av en rent administrativ tjänst.

## Hållbart samhälle

Inom utbildningsförvaltningen läggs fokus på barns och elevens lärande, genom att fler elever går ut skolan med godkända betyg så får vi på sikt ett samhälle med bättre hållbarhet. Genom ett miljöperspektiv ska både elever och skolpersonal ta ansvar för vår arbetsmiljö. Medarbetare ska möta och bemöta andra så som vi själva vill bli bemötta. Skolan är en arena där elever med olika bakgrund möts och ges förutsättningar till samförstånd och vänskap. Segregering och segmentering skapar skilda världar för barn och lärare vilket föder ett ojämnt samhälle utan gemenskap.

Genom ett förtroendeskapande ledarskap kan vi lättare rekrytera, motivera samt behålla kompetent personal. Motiverade och kompetent personal inom förskola och skola är grundläggande för våra barns utbildning och skolgång. En central del i detta blir således att utveckla och vårda personalens kompetens. Nämnden ska ansvara för att personal erhåller den kompetenshöjning som krävs.

Brister i arbetsmiljön är kostsamt, både för den drabbade och för samhället. Förbättrad arbetsmiljö och ett upprätthållande av ett bra arbetsklimat på våra förskolor och skolor ger lojala och produktiva medarbetare. Risken för sjukfrånvaro, uppsägning och svårigheter med rekrytering av kompetent personal minimeras.

Utbildningsnämnden satsningar (mnkr)	År 2019	År 2020	År 2021	År 2022
Minskade barngrupper i förskolan	15,0	15,0	15,0	15,0
Fler vuxna i skolan	10,0	10,0	10,0	10,0
Förstärkningar av byskolorna	3,0	3,0	3,0	3,0
<b>Totala satsningar utbildningsnämnden</b>	<b>28,0</b>	<b>28,0</b>	<b>28,0</b>	<b>28,0</b>

## Uppdrag till utbildningsnämnden:

- Verka för en bra mix av privata och offentliga skolor
- Verka för tidig upptäckt av läs- och skrivsvårigheter
- Anställ fler elevassistenter och pedagoger för elever med vissa diagnoser
- Uppmuntra rektorer att införa förbud mot mobil och surplattor för elever på lektionstid när de ej ska användas i undervisningssyfte
- Verka för att alla barn lämnar grundskolan med behörighet att söka till gymnasiet
- Värna och bevara byskolorna och skolorna i ytterområdena
- Motverka mobbning, svenskfientlighet och rasism
- Arbeta aktivt för att motverka hedersförtryck
- Inför kartläggningar om förekomsten av hedersförtryck bland elever
- Arbeta aktivt för att minska skadegörelse
- Uppmuntra och öka valfriheten inom barnomsorgen genom ett varierat utbud
- Stimulera utveckling av pedagogisk omsorg samt småskaliga förskolor och "lägenhetsdagis"
- Minska barngrupperna i förskolan
- Verka för ökad tillgängligheten till "nattis"
- Utdrag från belastningsregister för nyanställda ska begäras in
- Införa riktade enkäter till lärare för att få fram förslag om förbättrad arbetsmiljö
- Införa förbättrade medarbetarundersökningar om skolpersonalens arbetssituation och arbetsmiljö
- Öka vuxentätheten i skolan
- Verka för ökad samverkan mellan gymnasiet och högskolan

- Satsa på introduktionsklasser för invandrade elever
- Utredda införande av en förberedande skola för nyinvandrade elever
- Verka för ökad samverkan mellan skola, elevhälsa och socialtjänst
- Utred möjligheten att införa schemalagd fysisk aktivitet för årskurs 0-6 varje dag
- Utred möjligheten att använda narkotikahundar på högstadiet och gymnasiet
- Införa krav om drogtestar för att elever ska få sommarjobba i kommunens regi
- Ansök om att få bli försökskommun för slopad modersmålsundervisning
- Utred möjligheten att införa jour-skolor
- Verka för mer närproducerade livsmedel i verksamheten
- Inför frivilliga drogtestar på kommunens högstadie- och gymnasieskolor
- Motverka specialkost inom verksamheten på grund av religiösa skäl
- Minska kostnaderna kopplade till invandring med 10 miljoner kronor



# Socialnämnd



*Socialnämnden får en utökad ram med 28,23 miljoner kronor för 2019.*

Socialnämnden har det politiska ansvaret för kommunens verksamheter inom socialtjänst, vilket omfattar bland annat;

- budget- och skuldrådgivning
- uppgifter och uppdrag enligt socialtjänstlagen
- familjerätt
- familjerådgivning
- serveringstillstånd för restauranger
- lotteritillstånd

## Hög beredskap inom socialförvaltningen

Olika omständigheter kan göra att man lever som ensamstående förälder med sina barn. Delade familjer ställer större krav på föräldern och kan också innebära större behov av samhällsstöd av olika slag. Risken för att ensamma personer hamnar i svårigheter är större än för dem som bor tillsammans i familj. Sverigedemokraterna respekterar var och ens livsval och vi är beredda att se till att den som behöver kommunens råd och bistånd också ska få det. För att hjälpa familjer i krissituationer och minska risken för splittring av dessa ska en väl utbyggd familjerådgivning samt familjestöd utan långa väntetider finnas.

Kommunens socialförvaltning ska ha kompetens och hög beredskap för att kunna möta den enskilde på ett professionellt sätt när hjälpbehov uppstår. Allt arbete inom socialtjänsten ska genomsyras av respekt och empati i relation till klienten. Den som behöver akut hjälp ska ha rätt att träffa en socialsekreterare senast 2 arbetsdagar efter första kontakt.

Försörjningsstöd ska alltid ses som en tillfällig lösning på ett akut problem.

Försörjningsstödet ska kopplas till krav på klienten att aktivt medverka till att komma ur sin problemsituation.

Sverigedemokraterna väljer utöver de riktade satsningar som anges nedan att öka nämndens ram med 20 miljoner kronor per år. Men för att komma tillrätta med de skenande kostnaderna är det av högsta prioritet att nämnden utreder och ser över vilka möjligheter som står till buds för att hejda utvecklingen. Exempelvis behöver man se över vilka möjligheter som finns för att minska antalet nyanlända som hamnar i kommunens försörjningsstöd efter att etableringsfasen avslutats.

## Orosanmälningar på barn

Varje år inkommer tusentals orosanmälningar om att barn far illa i sina hemmamiljöer eller att det är problem i skolan. Många orosanmälningar handlar om våld, missbruk och våld i nära relation. I många fall dröjer utredningarna alltför lång tid och i slutändan är det alltid barnet som blir drabbat. Något som också påverkar barnen mycket i dessa sammanhang är personalomsättningen av socialsekreterare och det finns många exempel där barn fått nya socialsekreterare under kort tid alltför många gånger. Av alla orosanmälningar som kommer in är det långt ifrån alla som leder till insatser och mörkertalet om hur många barn som far illa får antas vara väldigt högt.

I en nationell kartläggning om våld mot barn som Stiftelsen allmänna barnhuset släppte år 2017 uppgav 44 procent av barnen att de någon gång varit utsatta för någon typ av misshandel av en vuxen inom eller utanför familjen. Det kan handla om fysiskt våld, psykiskt våld, försummelse, upplevt våld mellan vuxna i familjen eller sexuella övergrepp. Det



vanligaste är att barnmisshandeln skett inom familjen – 36 procent av barnen har varit utsatta för någon typ av misshandel av föräldrar, styvföräldrar eller familjehemsföräldrar.

Många gånger väljer socialtjänsten att inte polisanmäla i syfte att skydda barnet från den jobbiga process som en polisutredning många gånger kan vara. Vi i Sverigedemokraterna anser att alla övergrepp mot barn skall polisanmälas och utredas grundligt i de fall där det finns tecken på lagbrott. En förövare skall aldrig gå ostraffad, barn ska känna att dom blir hörda och de vuxna ställer upp i en sådan utsatt situation.

Sverigedemokraterna i Gävle anser inte i sig att det är ett problem att orosanmälningarna ökar eftersom detta betyder att allmänheten är engagerade i barnen i samhället. Dock bör själva grundproblematiken i allra högsta grad problematiseras. Tendenserna ser liktydiga ut i hela landet när det gäller ökningarna av orosanmälningar. Tyvärr finns få analyser från professionen om vad detta egentligen beror på. Vi anser att staten och Socialstyrelsen har ett stort ansvar i att ta reda på vad de kraftiga anmälningsökningarna faktiskt har för orsaker. Faktum är att detta faktiskt handlar om barn som många gånger far illa. Om de inte får hjälp snabbast möjligt är det ett stort svek från samhället. I ett välfärdssamhälle ska orosanmälningar aldrig hamna på hög som en konsekvens av dålig bemanning.

Lokalt i Gävle kommun anser vi att det snarast bör utredas vad det stora antalet orosanmälningar faktiskt beror på. Om vi inte kan skapa oss en begriplig bild av situationen så kan vi heller inte arbeta med problemen.

## Massinvandringen kostar pengar

Syftet med det-kommunalekonomiska utjämningsystemet är att skapa likvärdiga ekonomiska förutsättningar för alla kommuner och landsting i Sverige att ge sina invånare offentlig service. Det kommunala utjämningsystemet tar dock endast hänsyn till verksamhet som är obligatorisk vilket innebär att ingen hänsyn tas till de merkostnader som uppstår vid en stor invandring och den sociala oro som den innebär.

Enligt Statskontoret är det svårbedömt hur stor ekonomisk täckning kommunerna får för invandringen men före detta migrationsminister Morgan Johansson medgav i en intervju i SR P4 2015 att kostnadstäckningen från staten kan ligga på mellan 30 och 50 procent av de faktiska kostnaderna. Även SKL har pekat på problemet att kommunerna inte får full kompensation för de kostnader som mottagande och bosättning av nyanlända innebär.

Att exakt beräkna hur stora kommunens nettokostnader för mottagande av nyanlända är dagsläget omöjligt då underlag från kommunerna saknas och någon ordentlig utredning ej gjorts men baserat på ett antal rapporter och intervjuer så är en uppskattning att ersättningen för nyanlända och det kommunalekonomiska utjämningsystemet långt ifrån täcker de kostnader som mottagande av migranter och flyktingar innebär för kommunen. Ett

tydligt exempel är ersättningen för ensamkommande där Gävle kommun fått täcka upp med tiotals miljoner årligen.

## Ensamkommande

När antalet nya ensamkommande sjunkit drastiskt, både i Sverige i stort och i Gävle, så har Socialnämnden nyligen tagit beslut att snarast göra ombudgeteringar samt ändringar i organisationen som en konsekvens detta. Nämnden får i uppdrag att anpassa verksamheten så att kostnaderna inte överstiger den externa finansiering som kommunen får genom riktade statsbidrag för ensamkommande.

## Ekonomiskt bistånd för nya nyanlända kommer bli kostsamt

Sverigedemokraterna anser att staten måste ta ett större ekonomiskt ansvar för de nyanlända under en betydligt längre tid än vad som är fallet idag. Regering- och riksdag för en oansvarig immigrationspolitik som lockar många migranter till Sverige - för att sedan vältra över kostnaderna och de sociala problemen som politiken orsakar på kommunerna. Resultatet av detta blir bland annat att socialtjänsten och dess handläggare känner sig pressade av det ökade antalet ärenden och över riskerna med att detta drabbar andra verksamheter inom förvaltningens verksamhetsområden.

I den mycket allvarliga ekonomiska situation som Gävle kommun befinner sig i behöver det nu göras hårda prioriteringar för att fortsatt kunna bedriva kärnverksamheter av kvalitet. Därmed behöver vi begränsa uppkomsten av nya utgifter samt minska incitamenten för nyanlända personer utan egen försörjning att vilja flytta till Gävle. Det är oerhört viktigt att någon form av förändring genomförs nu eftersom många som kom under invandringskrisen hösten 2015 och våren 2016 nu lämnat och kommer att lämna etableringsfasen vilket innebär att fler ansökningar om ekonomiskt bistånd från kommunen kommer att komma - i avsevärd utsträckning.

## Samverkan mellan socialnämnd och utbildningsnämnd

Pedagoger, lärare och annan personal som jobbar med eller kring barn och ungdomar är idag ofta både stressade och psykiskt påfrestande på andra sätt. Många ur personalstyrkan vittnar om att kulturkrockar och språksvårigheter är betungande för dem inte minst då detta ofta försvårar kontakten med föräldrar eller annan vårdnadshavare.

I Gävle kommun är utbildning och socialtjänst uppdelat i två olika nämnder vilket innebär att man har vitt skilda förvaltningar. I mindre kommuner kan dessa verksamheter stå inom samma nämnd vilket underlättar samverkan mellan områdena. Både socialtjänsten och skolan har ofta kontakt med samma kommuninvånare och vår uppfattning är att mer tätare kontakt samt ett närmare samarbete mellan dessa instanser skulle kunna innebära att det förebyggande arbetet hade kunnat utvecklas.

Genom att aktuell och icke sekretessbelagd informationen når all berörd personal som jobbar med och omkring barn och unga rörande vilka varningstecken och beteenden de bör vara uppmärksamma på, kan insatser sättas in i tid. Sverigedemokraterna anser också att lagstiftningen om anmälningsplikten till socialtjänsten vid oro för barn- och unga aldrig nog kan betonas för mycket. Inom verksamheten måste stöd finnas för anställda så att de vågar följa lagstiftningen och ta steget att anmäla om misstankar för grund till oro finns.

## Internutbildning för socialtjänstpersonal

Personalen inom socialtjänsten är det viktigaste vi har inom organisationen. Det är därför av största vikt att dessa hålls uppdaterade om de senaste kunskaperna och behandlings- och utredningsmetoderna. Detta är viktigt, inte endast genom att klienter som personalen kommer i kontakt med får bättre hjälp, utan också för att det i längden innebär att arbetet blir mer kostnadseffektivt genom att det kan riktas rätt från början. Att kontinuerligt få vidareutbildning och kunskapslyft ger också personalen kraft och energi att ta nya tag vilket leder till en mer inspirerande arbetsplats.

Budgeten för utbildning inom verksamheten har länge varit eftersatt och på en alltför låg nivå under flera år på grund av en alltför snäv budget.

## Rekvisition för barnfamiljer i fattigdom

Barnen i familjer som lever på försörjningsstöd lever under det som är att betrakta som fattigdom. Det finns ofta överhuvudtaget inget utrymme för något extra såsom skridskor, badkläder, nya gympaskor, skidor, matsäck eller extra fika vid utflykter eller cykel när det är någon sådan aktivitet för många av dessa familjer. Tyvärr har inte alla skolor utlåningsutrustning eller inte rätt storlekar som behövs för det som saknas hos dessa familjer. Det finns oftast inte heller något som helst utrymme för fritidsaktiviteter sedan försörjningsstödet tog bort extrabidraget till fritidsaktivitet för barn. Detta extrabidrag anser Sverigedemokraterna behöver återinföras.

Idag kan vi tyvärr se att det råder ett extremt hårt klimat i skolorna bland elever, även långt ned i åldrarna. Detta kan leda till att de barn vars föräldrar inte har de kronorna över som krävs ofta "missar" aktiviteter i skolan och på fritiden av skam eller rädsla.

Vi anser att det bör gå att få rekvisition på grundläggande nödvändigheter för barnfamiljer som lever under dessa omständigheter. Vi avsätter 1 miljon kronor per år till detta.

## Säkra Grindens verksamhet

Sverigedemokraterna i Gävle värdesätter Grindens verksamhet som drivs inom Socialnämndens regi och som utgör en plats som är oerhört viktig för många barn och unga. Denna verksamhet är enligt oss en av de viktigaste som kommunen bedriver idag där de arbetar med stödverksamhet för 6–20-åringar i familjer med missbruksproblematik. Även barn och unga som lever bland psykisk sjukdom, våld eller svåra separationskonflikter kan få hjälp där.

Vi anser det vara oerhört beklagligt att Grinden flertalet gånger har hotats med nedläggning, då verksamheten ej är lagstadgad trots att den är så viktig och hjälper många utsatta barn med gott resultat. Det är enligt oss viktigt att Grindens verksamhet fortsatt får lov att finnas kvar och vi avser också att utveckla den ytterligare. För att försäkra oss om en fortsatt bra verksamhet inom området och att det fortsatt ska kunna finnas en plats för berörda barn och unga där de kan få stöd, avsätter vi 3 miljoner kronor extra i vår budget. Dessa ska inte endast öronmärkas för driften, utan också för att verksamheten utvecklas ytterligare så vi kan få bukt med de köer som idag tyvärr finns.

## Hedersvåld och tvångs gifte

Hedersvåld har funnits under lång tid i Sverige, inte minst med anledning av att vi länge haft en massiv invandring från länder där dessa typer av kulturer och seder är betydligt mer vanligt än i västvärlden. Trots detta har det inte varit ett allmänt känt fenomen innan det tragiska ödet som drabbade Pela och Fadime. Hedersrelaterat våld och förtryck har sin grund i kulturella föreställningar om kön, makt och sexualitet. I hederstänkandet står föreställningar om oskuld och kyskhet i fokus och familjens rykte och anseende ses som flickors och kvinnors faktiska eller påstådda beteende. Kontrollen kan sträcka sig från begränsningar i vardagen som rör exempelvis klädval, socialt umgänge och rörelsefrihet till livsval som utbildning, jobb, giftermål och skilsmässa. Det är inte ovanligt att kontrollen utvecklas till hot om våld och våld, och ibland även dödligt våld.

Pojkar samt homosexuella, bisexuella och personer som anser sig ha en könsöverskridande

identitet och uttryck kan också drabbas. Pojkarna drabbas även på så vis att de ofta förväntas "vakta" sina systrar och sedan tala om för föräldrarna vad som hänt under dagen, detta oavsett risken att hon blir straffad, i vissa fall måste också pojken själv straffa sin syster.

Äktenskapstvång innebär att man genom tvång och hot får en person att ingå ett äktenskap eller en äktenskapsliknande förbindelse. Tvångsäktenskap och arrangerade äktenskap kan även ske över nationsgränser. När så sker kan det möjliggöra anhöriginvandring och i förlängningen uppehållstillstånd. Flera europeiska länder, framför allt Danmark, har därför begränsat möjligheten till anhöriginvandring.

I Gävle kommun finns idag väldigt knapphändig information angående dessa stora problemområden. Bättre information behövs om vart man kan vända sig inom socialtjänsten när man känner sig hotad eller om man misstänker att det planeras ett tvångs gifte. Vid hedersvåld kan man få hjälp via "Våld i nära relationer", där är det ofta långa köer. När man är i behov av hjälp där så handlar det om samma dag, inte tre veckor senare.

Med anledning av ovanstående anser vi i Sverigedemokraterna att det bör utredas hur information angående problematiken och kontaktmöjligheter till socialtjänstens handläggare på detta område ska tydliggöras och så effektivt som möjligt nå allmänheten. Därutöver behöver personalen inom verksamheten få utbildning i hur man kan upptäcka signaler i tid samt hur man ska agera vid väldigt svåra fall av hedersproblematik.

## Tidiga insatser mot missbruk

Den som hamnat i ett missbruk klarar nästan aldrig att bryta det på egen hand. Snabb och kompetent hjälp är nödvändig för att bryta missbruk och för att återföra den drabbade till ett värdigt liv. Missbruk innebär ett stort personligt lidande för både den drabbade och dennes anhöriga. Dessutom medför ett fortlöpande missbruk enorma kostnader för samhället. Sverige är ett relativt rikt land och vi har råd att hjälpa våra missbrukare på ett effektivt sätt.

Enligt Centralförbundet för alkohol- och narkotikaupplysning (CAN) är förekomsten av andelen elever som både i årskurs 9 och under andra gymnasieåret testat narkotika väldigt stor. År 2005 hade 16,8 procent av pojkarna och 12,7 procent av flickorna under andra året på gymnasiet testat droger. År 2016 hade 20,9 procent av pojkarna och 14,0 procent av flickorna gjort detsamma.

Missbruk av alkohol och narkotika är ett stort problem runt om i hela landet där även det dolda missbruket är omfattande. Socialnämndens utmaning är därför att i tid hitta ungdomar som befinner sig i riskzonen att utveckla missbruk för att motverka social utslagning, familjetragedier, sjukdom och självmord. Socialtjänsten bör därför ha ett brett

samarbete med skola och skolhälsovård - inte minst när det gäller arbetet med drogtester i skolan. Genom att öppna upp för nya samarbeten med skolorna möjliggöra att fler gränsöverskridande processer stimuleras.

Ett konkret handlingsprogram bör enligt oss tas fram där socialtjänsten tillsammans med skolorna utarbetar rutiner och aktiviteter för tidig upptäckt av barn i riskzonen för tidig utslagning. Detta skulle innebära en vinst både för barnen och deras familjer, men också en samhällsvinst ekonomiskt då socialtjänsten i förlängningen skulle kunna undgå dyra kostnader för exempelvis behandlingshem, stödprojekt och framtida försörjningsstöd.

## Drogfri skola

Drogfri Skola Gävle är en verksamhet som arbetar för att narkotikaanvändning och missbruk ska upptäckas i ett så tidigt skede som möjligt inom grundskolan och gymnasiet.

Verksamheten består bland annat i att vara en hjälp till anhöriga eller personal som misstänker att en ung person har använt droger. Sverigedemokraterna anser att anslaget i budget måste höjas så att verksamheten kan stärkas upp. Detta är oerhört viktigt så att man vid misstanke om missbruk hos elever har möjlighet att ingripa i ett sådant tidigt skede som möjligt. Denna satsning ser vi som en naturlig följd av att unga enligt undersökningar har en allt mer liberal inställning till droger samt att användandet också sjunker ner i åldrarna. Vår uppfattning är dessutom att om man i ett tidigt skede kan få hjälp så gynnar det inte bara individen utan även samhället då det är kostnadseffektivt ju tidigare man ingriper. Mot bakgrund av detta väljer vi att satsa 800 000 kronor per år till utökade resurser.

## Förstärk Kompassen

Samhället har ett ansvar att ta tag i den "drogkultur" som finns hos stora grupper av ungdomarna i Gävle kommun idag. Redan vid 12–13 års ålder har det visat sig att debuten äger rum när det gäller exempelvis en så tung drog som kokain.

Vi vill i kombination till det förebyggande drogmissbruket hos unga även satsa extra pengar Kompassen. Denna verksamhet jobbar med unga som har missbruksproblematik och som behöver råd och stöd. Tingsrätten har vid åtal för ringa narkotikabrott för minderåriga skrivit kontrakt med Kompassen för vård då detta behov anses finnas. Detta belyser vilken tilltro rättssystemet faktiskt har till denna verksamheten. Idag finns det tre anställda på Kompassen vilket Sverigedemokraterna anser vara alldeles för få för att klara av att tillgodose det behovet som finns. Detta inte minst då många av ungdomarna som är inskrivna inte är där av helt fri vilja och således inte heller är motiverade. Mer uppsökande

verksamhet behövs vilket är tidskrävande och kräver ett större resursutrymme. Vi satsar därför 1 miljon kronor per år för att förstärka Kompassen.

## De akut hemlösa situation måste lösas

De akut hemlösa situation i Gävle kommun är idag under all kritik. Under slutet av år 2017 uppmättes denna grupp människor till att vara cirka 70 stycken, men därtill får nog tilläggas ett visst mörkertal som inte har varit mätbart. Med "akut hemlös" menas de som sover utomhus, i trappuppgångar, tågstationer mer mera. I nuläget finns det inget härbärge eller annat alternativ till övernattnings för de allra flesta av dessa i Gävle kommun - inte ens under den bitande kylan vintertid. Däremot finns frivilligorganisationer som RIA som har soppkök och andra dagliga aktiviteter, dock inte längre några sovplatser för de hemlösa. Med risk för att utsättas för våld, drabbas av livshotande sjukdom eller annan utsatthet ligger dessa människor och sover på platser som inte är att anses vara acceptabla.

Med larmrapporterna som kablats ut i media om allt fler fattigpensionärer, bostadsbrist och dyra nybyggen så ser vi ett starkt behov att utreda möjlighet att i egen regi eller i samarbete med frivilligorganisation skapa möjlighet för att få på plats ett härbärge eller liknande verksamhet för de mest utsatta medborgarna i vår kommun.

## De viktiga fältassistenter

Fältassistenter är en oerhört viktig personalgrupp inom socialtjänsten som ofta är de som först möter ungdomar som hamnat snett eller som märker av nya orosmoment och destruktiva trender som finns hos den yngre generationen. Dessa kan i och med detta i ett tidigt skede slå larm och se till att frågorna hanteras på ett mer inledande stadium. Brottsligheten i Gävle kommun sjunker ned i åldrarna, och allt fler debuterar i drogmissbruk och lättare brottslighet längre ned i åldrarna. Som en viktig del i det förebyggande arbetet mot detta har vi fältassistenter som finns ute i våra mest utsatta områden där dessa ungdomar ofta finns och har sina tillhåll. I dialog med polisen jobbar de förebyggande och har öron och ögon på plats där de även skapar kontakt med de berörda ungdomarna.

## Jämställdhetsperspektiv inom verksamheten

Familjerätt och annan rådgivning inom socialtjänsten ska få ökade befogenheter att aktivt verka mot barns utsatthet i form av umgängessabotage vid separationer. Då Socialtjänst Gävle strävar efter jämlikhet ska hjälpsökande föräldrar oavsett kön erhålla samma

upplevelse av respekt och service utifrån sin föräldraroll. Detta är inte bara viktigt ur föräldrarnas perspektiv, utan även ur ett barnperspektiv.

## Kräv tillbaka dubbel ersättning

Med dagens ersättningsystem till nyanlända kan det uppstå ett glapp från det att en nyanländ kommer till kommunen tills det att personen får etableringsersättningen utbetald. I det glappet går kommunen in med ekonomiskt bistånd för att täcka upp glappet. Sverigedemokraterna anser det viktigt att kommunen i dessa fall kräver tillbaka ersättningen efter att etableringsersättningen börjat betalas ut - detta då den även betalas ut retroaktivt. Problemet med dagens system är alltså att den nyanlände i praktiken får dubbel ersättning då inget krav på återbetalning finns. Detta är givetvis fullständigt oacceptabelt.

Det finns ingen annan ersättning inom socialtjänst eller annan myndighet som inte kräver tillbaka ersättning som betalats ut dubbelt. Och med tanke på den ansträngda ekonomin som råder och ur ett likabehandlingsperspektiv, så ser Sverigedemokraterna inte något som talar för ett undantag gällande nyanlända och deras ersättning-bistånd.

## Medarbetare

För att hålla ihop arbetet med att komma tillrätta med samhällets nya utmaningar ska chefs- och medarbetarskapet kan ny kompetens ges utifrån ren ledarskapsutbildning av bra kvalitet.

I samhället i stort och även i Gävle kommun brottas man med hög personalomsättning. Bristen på socionomer har lett till att kommuner ofta "budar" över varandra vilket genererar en ohållbar löneutveckling på lång sikt. Gävle kommun måste därför arbeta med andra metoder för att få personal att stanna och uppleva kommunen som en bra och attraktiv arbetsplats.

## Ekonomi

Bemanning av socialsekreterare på högstadieskolorna med ingripande roll kan medföra ökade kostnader. Dock beräknas de långsiktiga kostnaderna sjunka för Socialnämnden under en fyraårsperiod. Det är billigare att arbeta förebyggande än att laga trasiga barn.



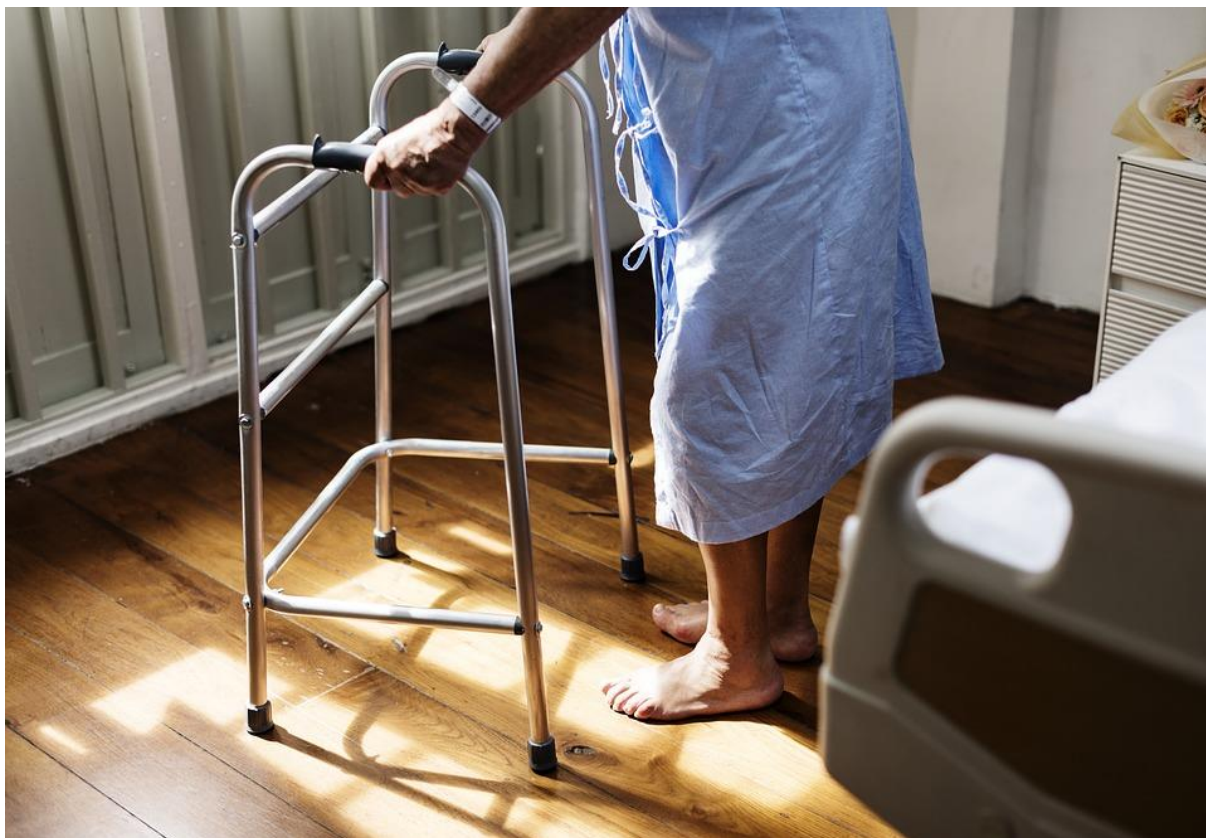
Socialnämnden satsningar (mnkr)	År 2019	År 2020	År 2021	År 2022
Generell resursförstärkning	20,0	20,0	20,0	20,0
Utökad stöd till Grinden	3,0	3,0	3,0	3,0
Motverka barnfamiljer i fattigdom	1,0	1,0	1,0	1,0
Utökad stöd till Kompassen	1,0	1,0	1,0	1,0
Drogfri skola	0,8	0,8	0,8	0,8
<b>Totala satsningar socialnämnden</b>	<b>25,8</b>	<b>25,8</b>	<b>25,8</b>	<b>25,8</b>

## Uppdrag till socialnämnden:

- Verka för att barn lyckas fullfölja sin skolgång med godkända resultat
- Socialtjänst Gävle ska vara en föregångare i landet vad gäller drogförebyggande verksamheter och därmed minska utslagning, fattigdom och kriminalitet i samhället
- Verka för barnkonventionen i form av ökad lyhördhet och insikt kring barns önskningar, behov och livssituation vid skilsmässor
- Kommunens socialförvaltning ska ha kompetens och hög beredskap för att kunna möta den enskilde på ett professionellt sätt när hjälpbehov uppstår
- Allt arbete inom socialtjänsten ska genomsyras av respekt och empati i relation till klienten
- Försörjningsstöd ska alltid ses som en tillfällig lösning på ett akut problem och kopplas till krav på klienten att aktivt medverka till att komma ur sitt beroende av försörjningsstöd

- Kommunen skall erbjuda kvalificerad rådgivning i svåra livssituationer
- Utökat samarbete med kommunens skolor
- Socialtjänst Gävle ska uppmuntra till nya arbetssätt för att säkra barnperspektivet
- Socialtjänsten arbetar utifrån ett likabehandlingsperspektiv
- Genomföra en omfattande utvärdering och uppföljning av Socialtjänstens samtliga verksamhetsområden
- Öka satsningar på framgångsrika koncept för en god kvalitetssäkring
- Besparingar på resultatlösa projekt och behandlingsalternativ ger ekonomiskt utrymme för satsningar på välfungerande verksamheter
- Satsa på "hemmalösningar" vid externa placeringar för att minimera kostnaderna för externa placeringar
- Initiera en utredning om orsakerna till det höga antalet orosanmälningar antalet rörande barn
- Motverka, informera, ingrip och ge bistånd vid upptäckt av hedersvåld samt tvångsgifte
- Arbetet ska präglas av långsiktighet, det förebyggande perspektivet ska finnas med i både planering och i arbete med klienten
- Öka stödet till Grindens verksamhet med 3 miljoner kronor
- Öka stödet till Kompassen med en miljon kronor
- Stärk det drogförebyggande arbetet i skolan med 0,8 miljoner kronor
- Inför möjlighet till inköp av fritidsutrustning på rekvisition för fattiga barnfamiljer, 1 miljon kronor avsätts till detta
- Minska kostnaderna kopplade till invandringen med 45 miljoner kronor

# Omvårdnadsnämnd



*Omvårdnadsnämnden får en utökad ram med 57,441 miljoner kronor för 2019.*

Omvårdnadsnämnden har det politiska ansvaret för verksamheter som omfattar bland annat;

- stöd och omsorg till äldre
- stöd och omsorg till personer med funktionsnedsättning
- förebyggande verksamhet
- hemtjänst och hemsjukvård

## Påfrestande läge för personalen

Efter flera år av besparingar och nedskärningar inom omvårdnad nu en organisation på gränsen till vad den kan hantera. Personal som lider av stress, känner otillräcklighet och inte hinner göra sitt jobb. Vid sjukdom av ordinarie personal kan det uppstå problem eftersom vikarier många gånger är ny på enhet eller avdelning, känner inte till rutiner och kunder och av naturliga skäl inte hinner att jobba i samma tempo. När något extra tidskrävande inträffar så får något annat prioriteras bort eller skjutas på framtiden. Detta gör att personalen känner sig otillräcklig, många vill göra mer då de ser och hör behovet kunder har men kan inget göra eftersom det finns fler kunder som väntar och så många andra måsten som ska hinnas med innan passet är slut för dagen. Långt ifrån all personal hinner ta ut alla sina raster eller lunchen och det finns till och med de som vissa arbetsdagar inte hinner gå på toaletten på grund av stress.

En av besparingsåtgärderna som gjorts är att inte tillsätta ny personal på de vakanser som uppstått, vilket i praktiken innebär att man går underbemannade på de arbetsplatserna. Det största behovet inom omvårdnad idag är mer vårdpersonal i våra verksamheter. Att skapa en bättre arbetsmiljö är av största vikt. Inte bara i personal eller kundperspektivet, vi måste kvalitetssäkra hela organisationen.

Med en större personalstyrka minskar stressen samt slitaget på vår personal. Samtidigt ökar tiden med kunden. I nuläget finns ofrivilliga delade turer och arbetspass på över 10 timmar i verksamheten vilket inte är eftersträvänsvärt. Med en ökad personalstyrka kan de ofrivilliga delade turerna så småningom helt tas bort och en maxgräns på 10 timmar sättas på de långa passen (undantaget jour och sovande jour.) Med denna förbättring av arbetsmiljön kommer sannolikt långtidssjukskrivningarna minska och trivsel samt omsorg för kund att öka. Detta innebär alltså i praktiken att det skulle kunna leda till kostnadsminskningar. Av denna anledning som Sverigedemokraterna väljer att öka nämndens ram med 10 miljoner kronor per år.

## Utreda slopad karensdag

Att jobba inom omvårdnad medför en betydande ökad risk för smittor. Trots mycket goda hygienrutiner kommer magsjukan (calisi), förkylningar och annat att drabba de anställda på löpande band. Ibland hinner en omvårdnadsanställd bara bli frisk och komma tillbaka till sin arbetsplats och arbeta några dagar, innan den insjuknar på nytt, vilket då innebär ytterligare en karensdag. Detta innebär en väldigt stor kostnad för individen och en stor stress i hur man ska få lönen att räcka till alla utgifter. Mot denna bakgrund vill Sverigedemokraterna utreda möjligheten till och kostnaderna för att slopa karensdagen för personal som är i daglig kontakt med omvårdnads kunder.

## Näringsrik och god mat

Alla har rätt till god, näringsrik och vällagad mat. Denna ska enligt Sverigedemokraterna smaka bra och se aptitlig ut, serveras med grönsaker om så önskas och valfri dryck samt någon form av efterrätt. I den mån det finns kökstillgång för ändamålet anser vi att maten bör tillagas på plats. Detta då studier visat att dofter från matlagning sänder signaler till hjärnan att det snart är dags att äta vilket i sin tur ökar aptiten och ger en hemtrevlig känsla. På övriga enheter vill vi ha en utredning över hur stor kostnaden skulle bli att bygga till eller bygga om befintliga kök så matlagning kan utföras på plats.

Inom hemtjänsten är det i dagsläget svårt att komma ifrån systemet med matlådor. Vi anser att dagens hantering inte håller måttet på kvaliteten som vi önskar. Matlådor ska levereras från leverantör minst 3 ggr i veckan, så maten ej förvaras i kylskåp/kylrum för länge utan alltid är nylagad och fräsch. Färska grönsaker samt dessert bör även här enligt oss finnas som tillval för den som önskar detta.

## Genomförandeplaner

Att aktuella och kontinuerligt uppdaterade genomförandeplaner finns är av största vikt så att kunden kan få den absolut bästa omsorgen utifrån sitt individuella behov.

Med den stressiga arbetsmiljö som råder på många av omvårdnads verksamheter idag så måste kundens basala behov gå före sådana administrativa uppgifter. Därför skulle en personalökning även i detta avseende ge en stor kvalitetssäkring för kund.

### Aktuella genomförandeplaner 2018

Diagrammet visar andelen aktuella genomförandeplaner i procent inom boende LSS, boende psykiatri, personlig assistans, hemtjänst och vård- och omsorgsboende. Uppföljningen sker månadsvis.

	Jan	Feb	Mar	Apr	Maj	Jun	Jul	Aug	Sep	Okt	Nov	Dec
Hemtjänst	55%	57%	64%									
Anhöriganställda	77%	84%	82%									
Boendestöd/Pers stöd	55%	57%	65%									
Vård- och omsorgsboende	61%	61%	57%									
Personlig assistans	75%	81%	85%									
LSS boende	65%	79%	79%									
Boende Psykiatri	54%	52%	52%									

Differensen mellan 2017 till 2018 beror till stor del på att uppgifterna 2018 hämtas direkt från verksamhetssystemet.

	Jan	Feb	Mar	Apr	Maj	Jun	Jul	Aug	Sep	Okt	Nov	Dec
Hemtjänst	79%	79%	69%	74%	88%	82%	93%	86%	90%	87%	74%	80%
Boendestöd/Pers stöd	50%	46%	42%	36%	46%	49%	61%	60%	52%	46%	50%	63%
Vård- och omsorgsboende	88%	90%	89%	90%	86%	87%	84%	83%	88%	86%	87%	95%
Personlig assistans	96%	96%	96%	96%	95%	95%	95%	95%	96%	97%	97%	97%
LSS boende	97%	98%	98%	98%	99%	99%	98%	100%	99%	99%	100%	100%
Boende Psykiatri	98%	92%	94%	100%	100%	100%	100%	100%	100%	100%	100%	100%

## Socialpsykiatri

Boendestöd är oerhört viktig verksamhet för våra kunder inom socialpsykiatri-psykisk funktionsnedsättning. Utan denna hjälp och deras stöd skulle många av våra kunder vara nödgade att bo på gruppboenden eller dylikt. Tyvärr hamnar den socialpsykiatriska-psykiskt funktionsnedsatta delen av kunder ofta i skymundan och blir bortglömd. I år är det viktigt att det satsas på Boendestödet. Denna verksamhet behöver mer resurser för att klara av att göra ett fullgott jobb. Deras kunder klarar ofta inte av stress och är i behov av kontinuitet.

Alla med psykosocial nedsättning har rätt till en trygg plats där dom kan få social kontakt och social träning utefter sina egna behov och utan krav, då detta för många är en stor problematik. Därför vill vi att ett Fontänhus, som redan ligger på förslag skall skyndsamt utredas och inhämtas intresseanmälningar om sponsorskap från företag i Kommunen, då Fontänhus kan finansieras till stor del av sponsorer. I detta Fontänhus kan medlemmarna gå utbildning, göra sin arbetsträning, laga mat, anpassa en sysselsättning utefter medlemmens behov och kapacitet. Allt detta tillsammans med erfarna handledare.

## Motverka läkemedelsavvikelser

Avvikelse rapporter gällande läkemedelshanteringen inom Gävle kommun måste sjunka i antal då de idag är alltför många. Dessutom är det idag alldeles för låga krav på att få delegering av dessa uppgifter i verksamheten. Som en del av kvalitetssäkringen gällande medicinhanteringen så anser vi i Sverigedemokraterna att reglerna för delegering att få ge medicin bör skärpas. För att få delegering ska man ha genomfört en utbildning där det ingår både teori och praktik. Vikt bör även läggas på kundkännedom.

Det är av stor vikt att eventuella vikarier som ska ersätta ordinarie personal under längre tid och behöver delegering på området läkemedel i god tid innan påbörjat vikariat får gå introduktion för att få kundkännedom och lära sig rutiner samt läkemedelshanteringen just på den enheten eller avdelningen som vikarien ska arbeta på.

## Vikariehantering

Vikarieanskaffningen är en utmaning i Gävle kommun idag. I vissa fall har det blivit riktigt olyckligt i fråga om kulturkrockar och språksvårigheter. Som vikarie inom omvårdnad är det lika viktigt som för ordinarie personal att med språket kunna göra sig förstådd och förstå. Detta bör inte enbart gälla "vårdsvenska" utan personalen ska kunna föra vardagliga konversationer med kunderna eftersom detta innebär en stimulerad trivsel.

Omvårdnad Gävle har många gånger svårt att rekrytera vikarier, exempelvis sommartid då man ofta sänker kraven och hyr in vikarier från bemanningsföretag utanför Sveriges gränser. Det uppstår då stora språkförbistringar och den ordinarie personalen som är på arbetsplatsen får ofta agera tolk, vilket sätter större press och stress på dessa. Detta förfaringssätt kan inte fortgå.

Sverigedemokraternas uppfattning är att attraktionskraften för att jobba hos Gävle kommuns omsorg måste bli större så att vi kan förbättra arbetsmiljön och möjliggöra för verksamheterna att ha fasta vikarier som fungerar bra just på deras enhet eller avdelning. Detta ger en trygghet och en kontinuitet både för kunder och för personal.

Det har börjat uppdagas en annan slags problematik inom omvårdnad som rör att viss personal anser sig vara hindrade av kulturella eller religiösa skäl att se på eller röra vid det motsatta könet. Att vara kapabel att duscha, klä på, klä av och sköta den allmänna hygien å en kund av motsatt kön är och ska vara en självklarhet enligt oss. Detta då den typen av sysslor är en av de huvudsakliga delarna i ett omsorgsyрке. För att motverka att dessa problem fortsätter in i framtiden måste Gävle kommun informera arbets sökande om detta innan anställning eller vikarierekrytering. Vi i Sverigedemokraterna vill ha en genomgående analys över hur man kan förbättra och kvalitetssäkra hela vikariesystemet.

## LSS

Inom LSS har det varit mycket nedskärningar under de senaste åren. Det behöver återanställas personal då denna del av omvårdnad har varit underbemannad en längre tid. Som det ser ut i dagsläget så har personalen ingen tid till aktiviteter med kunderna. Inte alla kunder har anhöriga med möjlighet att komma på besök regelbundet, varför det är viktigt att det finns tillräckligt med personal så att alla kunder får komma ut på aktiviteter.

Kommunens kostnader för LSS har ökat kraftigt efter att staten tagit sin hand ifrån ett flertal behövande. Varje enskild insats är ofta mycket resurskrävande och därmed finns ett behov av förstärkningar inom LSS.

## Fysisk miljö

En vacker, välanpassad och rogivande fysisk miljö påverkar välmående positivt - det vet vi alla. När vi blir äldre, drabbas av sjukdom eller föds med den så blir detta allt tydligare. Då man blir äldre eller av annan orsak får en nedsättning av syn och tankeförmågan kan miljön bli ett hjälpmedel för att göra omgivningen mer tydlig. Belysning, färgsättning och planteringar blir därför viktigt för att kunderna lättare ska kunna lokalisera sig, känna hemtrivsel och uppleva en ökad trygghet.

Sverigedemokraternas uppfattning är att den yttre fysiska miljön är lika viktig som den inre - inte minst då den faktiskt har en direkt påverkan på den. Möjlighet för utevistelse för alla inom omvårdnad i en trädgård anpassad just efter deras behov är något vi vill verka för. I detta behövs rullstolsanpassade gångar och blomlådor i upphöjt läge.

## Fria arbetsskor

Att det är viktigt att ha bra skor när man jobbar inom omvårdnadssektorn är allmänt känt. Lämpligt anpassade skor förhindrar belastningsskador vilket i sig på sikt minskar sjukfrånvaron. Detta i sig innebär en dubbelt positiv effekt då vi får en mer välmående personal samtidigt som vi får ned sjukskrivningarna på sikt. En satsning inom detta område skulle därför högst troligen bli kostnadseffektivt och i förlängningen leda till att satsningen innebär en besparing.

## Kategoriöende med djur

Det finns mycket forskning som visar på att ett djur kan medföra goda hälsoeffekter till de äldre samt funktionsnedsattas livskvalitet. Djurens närhet har visat sig påverka psykiska, fysiska och sociala funktioner positivt. Undersökningar visar också på att äldre personer som har djur i sin närhet äter mindre läkemedel.

Djur inom omvårdnad hör inte till vanligheten i Gävle kommun, och när det trots allt inträffar är det ofta genom initiativ genom eldsjälarna. I andra länder är det betydligt vanligare att man tar fasta på djurens och i synnerhet hundens positiva inverkan på människan där ofta omfattande verksamhet finns med frivilliga organisationer som kommer med terapidjur till de äldre samt till de funktionsnedsatta.

Vi i Sverigedemokraterna Gävle vill utreda möjligheterna att införa kategoriöende, där kunder som har husdjur kan fortsätta ha dem och där personal som vill och kan ta med lämpliga djur kan få göra det. Vi ser detta som en viktig del av omvårdnaden för våra kunder där nedstämdhet och ofta ensamhet är en stor del av deras vardag. Därtill vill vi även utreda möjligheten att börja använda terapidjur inom omvårdnads verksamheter.

För oss är det viktigt att personer som får ett omvårdnadsbehov som innebär att de inte längre kan ha kvar sina djur inte ska behöva avliva friska djur i onödan. För att visa att Gävle kommun bryr sig om kunderna och värnar om djuren vill vi att våra egna digitala kanaler kan



användas som ett sätt för omplacering av dessa djur. Detta skulle sannolikt också leda till att personerna med omvårdnadsbehov inte behöver lida psykiskt i onödan.

## Minskning och mätning av undernäring och nattfasta

Idag mäts äldres nattfasta i kommunens särskilda boenden för att kontrollera om denna ligger i nivå med Socialstyrelsens rekommendationer om max 11 timmar. Dessa mätningar görs dock inte inom hemtjänsten vilket är vanskligt då också denna verksamhet omfattas av samma rekommendationer om max antal fastetimmar. Om mätinstrument saknas kan aldrig problem upptäckas vilket är oerhört allvarligt då undernäring hos äldre har en tendens att öka i hela landet. Vi vill att Gävle kommun påbörjar ett möjliggörande av mätningar av nattfasta inom hemtjänsten.

Med den nya regeringen har nya föreskrifter tillkommit via socialstyrelsen där krav ställs om att näringsintag hos människor med hemtjänst till viss del ska kontrolleras. Detta exempelvis genom att personal undersöker om brukaren ätit upp tidigare mat då en ny kostleverans kommer. Detta är positivt och ett steg i rätt riktning - men inte tillräckligt.

## Dietisthjälp och provtagningar

På många äldre syns det inte utanpå att de lider av näringsbrist. Samtidigt lider omkring 40 000 äldre som vårdas inom kommunernas äldreomsorg enligt Socialstyrelsens av undernäring. Statistiken bygger på beräkningen om att i genomsnitt 15,6 procent av de 253 000 äldre över 65 år som har hemtjänst, korttidsboende eller särskilt boende är undernärda. Vi anser att Gävle kommun - för att motverka detta - bör utreda möjligheten att erbjuda alla äldre inom omsorgen kontinuerlig dietisthjälp med tillhörande provtagningar. Genom att göra detta skulle vi kunna anpassa kosten och minimera undernäringen.

I Osby kommun har man en anställd vilken jobbar som kostchef tillika dietist för att kunna garantera de äldre näringsrik kost. Detta har varit väldigt lyckat och från att ha legat på plats 282 av landets 290 kommuner år 2011 vad gäller äldres uppfattning om maten, hamnade man år 2014 som femte bäst i landet - och bäst i Skåne. Hur många dietister Gävle kommun skulle behöva anställa eller hur vi skulle kunna hämta inspiration från Osby kommun för att förbättra våra resultat bör vidare utredas.

## Stimulera det sociala livet

Att få möjlighet att leva ett aktivt socialt liv är hälsofrämjande och förbättrar kundernas välbefinnande. Generellt i landets kommuner är dock ofta den sociala samvaron och sociala aktiviteter områden som de äldre är missnöjda med av olika anledningar.

Sverigedemokraternas uppfattning är därför att de sociala behoven måste uppmärksammas i större utsträckning än idag. Sociala samvaro mellan människor höjer livskvaliteten och är samtidigt ett viktigt sätt att upprätthålla och förbättra funktionsförmågan på. Samtidigt motverkar detta nedstämdhet och isolering vilket i sin tur kan minska sömnproblem och läkemedelsbehov hos många kunder inom omvårdningssektorn. Neddragningar inom den sociala verksamheten innebär i praktiken en isoleringspolitik vilket vi Sverigedemokrater aldrig kommer ställa upp på. Vi vill också ha som målsättning att öka utomhusvistelsen för kunderna inom verksamheten.

Vi ser därför med stor oro på olika förslag som uppkommer om skräddarsydda språkutbildningar för nyanlända invandrare med inriktning på vård och omsorg där dessa framför allt får lära sig "sjukvårdssvenska" och begrepp som gäller den basala verksamheten i omsorgen, då detta bara är en del av den konversation man har med sina kunder. Detta eftersom kraven som ställs på personal inom omsorgen inte bör vara lägre än att man kan tala det vardagliga svenska språket väl. Kunder inom den kommunala omsorgen är ingen integrationsinstans utan bör enligt oss kunna ha möjlighet att prata med sin vårdpersonal om både vädret, barnbarn, aktuella samhällshändelser och andra vardagliga ting.

Sverigedemokraterna vill därför att det i Gävle kommun bör ställas högre språkkrav på kommunpersonal inom omsorgen så att dessa inte endast förväntas kunna ge hjälp med basala och grundläggande behov - utan också ses som en social insats från samhället.

## Viktigt med fungerande hemsjukvård

Hemsjukvård är till för den person som inte på egen hand eller med hjälp av assistans kan ta sig till en hälsocentral eller annan inrättning för att få vård. Den 26 november 2010 beslutade Regionfullmäktige i Gävleborg att uppmana medlemmarna att inför verksamhetsåret 2012 fatta beslut om att huvudmannskapet för hemsjukvården i Gävleborgs län skulle gå från landstinget Gävleborg till länets kommuner. Så blev det också och den 1 januari år 2013 gick ansvaret över till kommunerna och en skatteväxling ägde rum. I dagens hemsjukvård finns många problem och inom verksamheten upplever många att generellt högre tryck på hemsjukvården med ökade volymer trots samma ekonomiska resurser - detta samtidigt som landstingets verksamhet blir mer och mer mobil och där avdelningar läggs ned. Vi tror inte att hemsjukvården har tillräcklig kostnadstäckning idag varför vi - i syfte att justera bristerna - vill att verksamheten uppdras redogöra var eventuella resurser saknas mest.

## En omsorg i kris

Sverigedemokraterna avser till skillnad från övriga partier i fullmäktige att det inte alls är självklart att det är ambitionerna för omsorgen som ska behöva sänkas i sämre ekonomiska tider. Vi vill i så stor utsträckning som möjligt skona välfärdens kärnverksamheter vid besparingar eftersom vi ser dessa som det mest basala där skattebetalarna alltid bör kunna förvänta sig likvärdighet och god kvalitet.

Vi Sverigedemokrater kommer, om höjningen av maxtaxan blir aktuell i Gävle kommun, inte gå med på förslaget. Även LSS, socialpsykiatri och bostadsstödet påverkas också negativt av höjd maxtaxa.

## Människovärdet och beredskap för kommande platsbehov

Åldersdemografien kommer innebära behov av fler platser i framtiden och där är inte Gävle kommun förskonade. Detta kommer innebära merkostnader varför kommunen redan nu bör ta fram en handlingsplan för hur vi ska kunna möta behoven utan att sänka kvalitén. En analys med tillhörande åtgärdsplan bör dessutom tas fram för att utreda varför Gävle kommun ligger lägre än riksnittet när det gäller äldres bedömning om särskilda boenden i sin helhet (78 kontra 83 procent).

## Trygghetsboenden - ett viktigt komplement

Vi vill att Omvårdnadsnämnden ska jobba för ett brett utbud av omvårdnad med hänsyn till kundens individuella önsknings och behov. Det tillhör nämndens uppgift att ständigt vara lyhörd för kunden och dess anhörigas inflytande, behov och delaktighet för ökad trivsel och trygghet. Då varje kund är unik vad gäller personlighet, livserfarenhet och intressen ska individen i möjligaste mån erbjudas en boendemiljö som speglar detta. Mot bakgrund av detta anser vi att Gävle kommun bör uppmuntra initiativ till etablering av trygghets- och seniorboenden, dit äldre som lider av otrygghet och social isolering, men som ändå inte anses tillräckligt fysiskt sjuka för att erhålla plats på särskilt boende, kan vända sig. En god tillgång till trygghetsboenden kan utgöra ett "mellanting" mellan det egna boendet och särskilda boenden vilket kan innebära ett lägre tryck på nya handlägningsärenden och samtidigt förskjuta tiden mellan då en person klarar sig själv och blir i behov av andra omsorgsformer.

## Insatser mot brott

Våld mot äldre samt övriga kunder inom omvårdnad kan förebyggas genom en rad olika åtgärder. Ett sätt är att ge information från omsorgen till de personer som har insatser om deras rätt till olika former av stöd och hjälp. Ett annat sätt är att öka kunskapen om brott mot våra kunder är genom riktade utbildningar i ämnet till nyckelgrupper såsom exempelvis personal. De som inte har insatser från äldreomsorgen eller annan verksamhet kan behöva få tillgång till informationen från annat håll. Här skulle möjligen detta kunna ske i samband med besök i PRO-grupperna eller hos liknande organisationer. Detta då omvårdnadssektorn idag endast riktar sig till kunder med beviljad insats.

För att i en högre grad öka tryggheten samt förebygga våld mot våra äldre och personer med funktionsnedsättning vill Sverigedemokraterna att kommunen ska ta fram en strategi för att upptäcka och hantera dessa problem. Därutöver vill vi att utdrag ur belastningsregistret ska göras för samtlig personal som arbetar med kunder inom Omvårdnadsnämndens verksamhet.

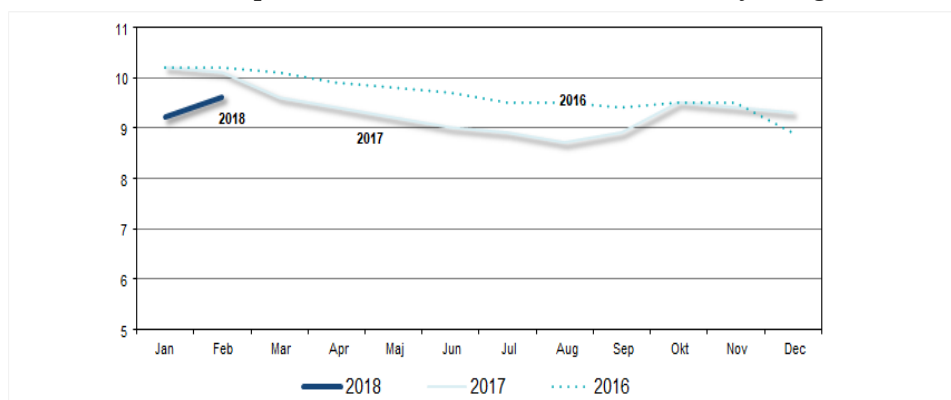
## Sjukskrivningstalen i omsorgen måste ner

Mellan 2012–2014 ökade antalet pågående sjukfall i psykiatriska diagnoser med 48 procent och psykiska besvär utgör nästan hälften av alla sjukskrivningar idag. Forskningsrådet Forte fick år 2013 i uppdrag av regeringen att undersöka vad arbetet har för betydelse för den psykiska hälsan och man kunde då peka på ett starkt samband mellan arbete, psykisk ohälsa och sjukskrivning. Riskfaktorer som nämndes var bland annat psykiskt ansträngande arbete, spänt arbete, upplevd obalans mellan arbete och belöning, upplevd orättvisa på arbetsplatsen, konflikter på jobbet och rolltydlighet. Det behövs en ordentlig genomlysning om orsakerna till de höga sjukskrivningstalen inom omsorgen i Gävle - detta för att vi på ett tydligt sätt ska kunna se vilka insatser kommunen kan göra för att påverka situationen till det positiva.

En stor del av problematiken är det pressade ekonomiska läget och underbemanningen som leder till stress. Detta i sig skapar dålig stämning på arbetsplatsen och konflikter uppstår lättare. När personalen vänder sig till sina chefer känner de ofta att de inte får någon respons vilket ökar den dåliga stämningen vilket leder till en öns cirkel.

## Sjukfrånvaro - procent av total tid 2016-2018

Diagrammet visar sjukfrånvaro i procent av total tid 2016-2018. Uppföljningen redovisas per månad men med en månads tidsförskjutning.



## En personanpassad hemtjänst

En angelägen uppgift för kommunen är enligt oss att höja kundernas egenvärde genom tillåtelse för dessa att vara delaktiga i upplägget kring den egna hemtjänsten. Ökat förtroende, trygghet och valmöjlighet skulle kunna göra Gävle kommun till en förebild för landets övriga kommuner, samtidigt som det skulle visa konkurrenskraft gentemot privata aktörer på marknaden. Kundernas behov av en god kommunikation bör tillfredsställas för att vi ska kunna nå en optimal patientsäkerhet med tillhörande trygghet och kvalitet. En förbättrad arbetsplanering inom hemtjänsten har genom "Bomhusmodellen" på flera ställen i kommunen införts vilket Sverigedemokraterna ser som positivt eftersom man via denna modell lättare kan sätta kundens behov i centrum. Även större kontinuitet av personal hos kunder kan stimuleras genom denna modell vilket innebär ökad trygghet och bättre säkerhet.

Idag är tidspressen alldeles för stor inom hemtjänsten och ofta får våra politiska företrädare återberättat för oss av personal om orimligt tidspressade dagscheman med duschar som får skjutas upp för att någon annan behövt hjälp med något som inträffat hos annan kund. Problem uppstår också då kunder avsäger sig dusch för att de känner obehag av att bli tvättade av personal av motsatt kön eller för att de aldrig ens fått möjlighet att träffa just den anställde som ska duscha dem. Vi som politiker har ett stort ansvar i att lösa denna situation. Där har de styrande partierna samt de ansvariga partier har inte tagit sitt ansvar mot sina väljare.

Sverigedemokraterna ser det som angeläget att inhämta åtgärdsförslag i syfte att den generella upplevelsen av kommunens hemtjänst ska förbättras. Större valfrihet bör också erbjudas så att kunderna själva kan välja och välja bort vissa tjänster inom hemtjänsten utifrån det egna upplevda behovet.

## Medarbetare

Arbetsmiljön inom den offentliga sektorn generellt kan inte sägas ha gått åt rätt håll under senare tid. Arbetsbelastningen har ökat och tar sig uttryck i tunga lyft, i tidsbrist (då man måste vara två för att använda liften), stress och upplevelser om att inte kunna ge kunden den uppmärksamhet som de behöver och förtjänar. Sverigedemokraternas grundrecept för att förbättra denna situation är att tillföra fler händer till omsorgen. Med fler anställda förbättras inte bara kvaliteten och servicen för vårdtagarna utan hela arbetsplatsen blir mindre stressfylld för de anställda. Detta skulle även leda till mindre tillbud, medicinavvikelser samt arbetsrelaterade skador och minskade sjukskrivningar.

Vi vill att Omvårdnad Gävle ska vara en ansvarsfull arbetsgivare som värnar de anställdas arbetsmiljö och kreativitet genom ökad lyhördhet och där ansvar tas för att minska de anställdas utsatthet i form av hot, våld och stress inom hemtjänsten och inom personlig assistans. För att vidareutveckla en god arbetsmiljö bör teknikbaserade hjälpmedel uppmuntras utifrån både tidsbesparing och trygghet för de äldre. Stor vikt bör enligt Sverigedemokraterna läggas vid personalvård vad gäller friskvårdsaktiviteter, stödsamtal och kompetensutbildning.

Decentralisering av arbetsuppgifter inom verksamheten samt uppmuntran till personalens egna förslag till schemaläggning inom verksamheten underlättar att livspusslet går ihop för många anställda. Omvårdnad Gävle kan i och med dylika organisationsstrukturförändringar bygga bort mycket av de sjukskrivningar som tidigare varit en följd av stress och ohälsa kopplat till detta.

Omvårdnad Gävle behöver arbeta för en förbättring av anställningsformerna genom att minska behovs- och timanställningar till förmån för fler fasta anställningar. För att höja intresset och statusen i yrket vill vi att "morötter" ska stimulera de anställda så att fler ska vilja stanna kvar i verksamheten.

Det är också oerhört viktigt att avskaffandet av de ofrivilliga delade turerna är högprioriterat i nämnden. Omvårdnad Gävle ska ansvara för att all anställd personal ska tala god svenska och att samtliga nyanställda lämnat utdrag ur belastningsregistret. I Gävle Omvårdnadsnämnd ska kunskaper baserade på relevant forskning kring geriatrik samt fysisk och psykisk funktionsnedsättning tillföras anställda inom berörd verksamhet med erbjudande om fortbildning.

## Ekonomi

Vi vill att verksamhetens ekonomi ska utgå från ett långsiktigt tänkande. Detta inte minst mot bakgrund av att fler och fler kommuninvånare blir äldre. Därför behöver alternativ av boenden upprättas i enlighet med invånarnas önskemål. Sammantaget innebär denna

utmaning att nämnden måste ha god framförhållning där kvalitet, långsiktighet och ekonomi är i balans.

Utmaningen ligger även i att upprätthålla intresset för människor att vilja jobba inom Omvårdnad Gävle vilket ställer krav på seriösa anställningsformer, riktad kompetenshöjning och en löneutveckling som svarar upp till utbildningsnivå och ansvar.

Ett aktivt arbete krävs för att öka frisknärvaron och minska sjukfrånvaron. Bland annat ser vi omvärldsspaning som ett självklart tillvägagångssätt för att få en ekonomi i balans.

Omvårdnadsnämnden satsningar (mnkr)	År 2019	År 2020	År 2021	År 2022
Fler händer i omsorgen	10,0	10,0	10,0	10,0
<b>Totala satsningar omvårdnadsnämnden</b>	<b>10,0</b>	<b>10,0</b>	<b>10,0</b>	<b>10,0</b>

## Uppdrag till omvårdnadsnämnden:

- Mät nattfastan även inom hemtjänsten
- Uppmuntra initiativ kring byggande av trygghetsboenden/seniorboenden
- Verka för trädgårdar intill boenden
- Verka för en lugn boendemiljö med möjlighet till promenader med hjälp av trygg och välkänd personal
- Verka för ökad status för arbete inom omvårdnadssektorn
- Genomför ett matlyft för de alla beviljade med insatser inom omvårdnad
- Värna den sociala stimulansen hos våra kunder
- Verka för att andelen läkemedelsavvikelser minskar kraftigt

- Anpassa den fysiska miljön vid särskilda boenden för ökad trivsel
- Stimulera mer utomhusvistelser för de äldre
- Utred hur ökad dietisthjälp och provtagningar kan minska undernäringen hos äldre
- Löpande utvärderingar kring verksamheten ska redovisas på Gävle kommuns hemsida
- Utred möjligheten att starta kategoriboenden med husdjursprofil samt införande av terapidjur
- Motverka ofrivilliga delade turer
- Verka för ett större utbud av boendemiljö med inriktning på sinnesupplevelser och trädgårdar vid äldreboenden
- Alla medborgare garanteras god kommunikation och all personal talar god svenska
- Utdrag från belastningsregister vid nyanställning ska inhämtas
- Ta fram handlingsplan för hur vi ska möta framtidens behov av omvårdnad
- Vid nyanställning skall krav på adekvat utbildning eller minst 3 års arbetserfarenhet inom aktuellt område ställas
- Verka för större kontinuitet bland personal inom hemtjänsten för att främja kundernas integritet, trygghet och säkerhet
- I större utsträckning tillgodose behovet på mer personal för att få ned stressnivån på våra boenden och inom hemtjänsten
- Verka för vällagad och näringsrik mat tillagad på plats, med fördel tillagad av närproducerade råvaror
- En god munhälsa ses som en självklar rättighet även för våra äldre medborgare
- Nuvarande maxtaxa i hemtjänsten kvarstår
- Öka kunskapsnivån hos personal- och gymnasieelever i omvårdnadsprogrammet kring geriatrik och socialt bemötande. (Detta i samverkan med region och privata aktörer)
- Utred möjligheten att utvidga verksamheten inom socialpsykiatri och boendestödet



- Inför krav på utbildning vid delegering av medicinering
- Verka för ökad social kontakt och social träning för de med psykosocial nedsättning
- Inför riktad information till berörda om brottslighet mot äldre personer
- Fokusera på decentralisering av schemalagningen för personalen
- Utred slopande av karensdagen för personal med daglig kundkontakt
- Genomför en analys med tillhörande åtgärdsplan för att utreda varför Gävle kommun ligger lägre än riksnittet när det gäller äldres bedömningar om särskilda boenden i sin helhet
- Utred möjlighet till fria arbetskor
- Inhämta åtgärdsförslag från kunder inom kommunens hemtjänst inhämta kring hur omsorgen ska kunna förbättras



# Samhällsbyggnadsnämnd



*Samhällsbyggnadsnämnden får en utökad ram med 2,888 miljoner kronor för 2019.*

Samhällsbyggnadsnämnden har det politiska ansvaret för verksamheter inom samhällsbyggnad. Sådana verksamheter kan till exempel vara;

- lantmäteri- och bygglov
- översikts- och detaljplanering
- tillsyn inom miljö- och hälsoskyddsområdet
- allmänna platser, såsom parker och torg
- vägar och trafiksäkerhet
- fastigheter och bostadsförsörjning

## Bostadsbyggande och minskad byråkrati

Utbyggnad och utveckling av bostäder ska fortsätta i den takt som behövs för en hållbart växande och välmående stad. Tillväxten ska dock ske med förnuft. En ökning av antalet bostäder ska också speglas i motsvarande utbyggnader av barnomsorg, skolverksamhet, sjukvård och omsorg. Trygghet och familjeperspektiv ska genomsyra byggandet och boendemiljön, där olika träffpunkter kan öppna upp för gemenskap, integration och kontakt mellan generationer.

För Sverigedemokraterna är det viktigt att Gävle är en levande stad där öppna, trygga och gröna ytor skapas. Det allmänna rummet ska vara stort och berikande ur flera perspektiv – inte minst bör det stimulera till harmoni, glädje och stolthet. Vi ser vikten av att det byggs blandade boendeformer i kommunen där vi också kan skapa möjligheter för personer med varierande betalningsförmåga och preferenser att bo. Privatpersoner bör enligt oss ha större frihet att anpassa sina bostäder efter moderna behov vilket innebär att viss byråkrati måste förändras. Vi vill därför påbörja dessa diskussioner och uppdra åt tjänstemännen att se över de stadsplaner som finns och anpassa dessa för att utöka flexibiliteten.

Närheten och nyttan av Mälarenregionen är en viktig fråga där Gävle som kommun har goda möjligheter att vara ett viktigt nav norrut. Vi från Sverigedemokraterna ser därför att transportnod Gävle inarbetas och förverkligas. Vi ställer oss därmed positiva till Gävle västra station, elektrifiering och komplettering av spårutbyggnad mot Gävle hamn, utbyggnad av Gävle central, undersöka möjligheterna till omledningsspår österut och där samordna med möjlig spårbunden lokal kollektivtrafik. Vi avser också att verka för att Gävle kommun i så stor utsträckning som är lämpligt ingår i Movingo och Mälaren som aktiv part.

## Bostadsförsörjningen

Gävle lider idag av en enorm bostadsbrist vilken till stor del beror den ansvarslösa invandringspolitiken där man i praktiken haft öppna gränser utan att kunna garantera bostäder till den stora mängd migranter som sökt sig till Sverige- och Gävle. Tiotusentals personer står idag i bostadskö till det allmännyttiga bostadsbolaget Gavlegårdarna. Vi kan konstatera att även med en Sverigedemokratisk politik där vi kraftigt begränsar nyinvandringen så kommer bostadsbristen bestå under överskådlig tid.

Sverigedemokraterna ser det som viktigt att fortsätta bostadsbyggandet så länge det finns ett behov av nya bostäder men vi är också medvetna om att många som idag är i behov av bostad, inte minst bland nyanlända, är de ekonomiska möjligheterna att hyra en nybyggd lägenhet mycket begränsade, varför man noggrant måste se över vilken typ av byggnation som krävs för att få till så kallade flyttkedjor, där personer som har råd med dyrare boende flyttar från bostäder med lägre hyra till de nybyggda bostäderna.

## God fiberanslutning är essentiell för Gävles utveckling

Fiberanslutning sker genom grävda eller borrhade ledningar i vägar och gator och även ibland i befintliga eller nya kanalisationer i luftledningar. Bredband via fiberanslutning är den i särklass snabbaste internetanslutningen idag. Den är också den lösning som är mest långsiktigt hållbar, framtidssäker och mer driftsäker än de andra lösningar som finns.

Att utveckla och snabba på anslutningen av hushåll och företag till fiberoptiskt bredband är samhällsekonomiskt lönsamt. Möjligheten att jobba hemifrån eller driva företag på ett bättre och enklare sätt ökar när graden av fiberanslutningar ökar. Färre transporter är även en samhällsekonomisk vinst då de kan ersättas av fler möten via video-telefoni.

Vår uppfattning är att fiberanslutningar stimulerar arbetstillfällena och antalet nystartade företag. Detta bland annat genom utveckling av nya affärsmodeller, fler och nya e-tjänster, ökat e-lärande och kompetensutveckling. Även kommunala välfärdsverksamheter såsom hemtjänsten gynnas av bättre uppkopplingar via fiber.

Pengar kan sparas då ett ökat fibernät skulle ge fler möjligheter till distansövervakning på nätter och dagtid för de brukare som föredrar detta. I förlängningen kan det leda till färre transporter och snabbare insatstider för de som verkligen vill ha fysisk nattillsyn. Fiberfrågans vikt bör inte underskattas då den mycket väl kan ha direkt inverkan på till vilken grad privatpersoner väljer att flytta till kommunen.

Sverigedemokraterna ser en god fibertäckning som essentiell för utvecklingen på landsbygden då det innebär att företag och privatpersoner kan leva och verka oavsett geografisk belägenhet. För att stimulera en levande landsbygd behövs fiberanslutning i mycket högre grad idag än tidigare. Fiberoptik bör så snabbt som möjligt, med hänsyn till kostnad och kvalitet både för slutkunden och för Gävle Energi byggas ut.

## Tillgänglig stadskärna och en tilltalande fysisk miljö

Ett vanligt problem för den traditionella handelns överlevnad runt om i landet är alla större köplador som etablerats. Konkurrenssituationen leder i värsta fall till att mindre butiker stänger ner eller går i konkurs. Mot bakgrund av detta är det enligt oss behövligt att stadskärnan anpassas för att möjliggöra och stimulera ett levande affärsliv och för att inte snedvrیدا konkurrensen gentemot de stora köpcentrum som finns stabiliseras. Kopplat till detta är bil- och parkeringsfrågan oerhört viktig och ett problem som måste lösas för att vi ska kunna skapa goda förutsättningar för mer handel i centrum. En miljö som är anpassad efter människors behov är en viktig och god investering för tillväxt och hälsa. Ny- och ombyggnationer sker enligt oss med fördel i stil och samklang med vackra äldre byggnader. Historiska byggnader bör bevaras och renoveras för att bibehålla stadens identitet och

atmosfär. Detta kan ske på ett sådant sätt att man inte underminerar modern teknik, utan ger bättre förutsättningar till miljö och bulleranpassning, samt skapar utrymme för mer nyttjande av dessa byggnader.

Ett trygghetsskapande och brottsförebyggande perspektiv är för oss en självklar del av samhällsplaneringen. Likaså värnar vi gemensamma trivselytor såsom idag eftersatt parkmark varför vi vill se över hur vi återigen ska kunna få dem vackra och välskötta.

## Jordbruk och egenförsörjning

Jordbruksmark bör enligt Sverigedemokraterna bevaras i största möjliga mån. Gävle kommun behöver aktivt arbeta med att bygga ett samhälle som, inom kommunen och i samarbete med närliggande kommuner, har en hög självförsörjningsgrad som långsiktigt mål och där vi säkerställer god djurhållning och tillgång till högkvalitativa produkter för våra invånare. Utbyggnad av boende och infrastruktur bör anpassas för att möjliggöra detta samtidigt som upphandlingskrav i så stor utsträckning som möjligt bör anpassas för att stimulera det lokala näringslivet.

Sverigedemokraterna vill att Gävle kommun ska fortsätta att utveckla och utöka biogasanläggningar och annan kraftproduktion som innebär egenförsörjning av energi till kommunens fordon, under förutsättning att det är ekonomiskt försvarbart och att det skapar fördelaktiga lösningar för Gävle kommun.

## Värna lokalt jordbruk och närproducerat

Sverigedemokraterna anser det lokala jordbruket inom kommunen bör och ska värnas. Genom att stimulera denna verksamhet får vi så oerhört mycket tillbaka såsom exempelvis närodlat och ekologisk mat samt färre onödiga och långa transporter. I Skaraborgs län har fjorton kommuner gått ihop och tillsammans lyckats utforma upphandlingskrav kring bland annat djurskydd när det gäller kött- och charkprodukter vilka i praktiken innebär att endast svenskt fläsk-, fågel-, och nötkött serveras från och med år 2015. Det är alltså fullt möjligt även för Gävle kommun att ta liknande initiativ och kommunen bör därför snarast utreda vilket handlingsutrymme som finns idag.

Med den politik som i dag förs mot lokalproducerade produkter och svenskt jordbruk motverkar det bra miljö istället för att gynna det vilket naturligtvis är fel. Det svenska jordbruket har så hårda krav på sig idag att det är svårt för dem att driva verksamhet med lönsamhet vilket riskerar att de konkurreras ut av importerade produkter. I praktiken innebär detta att man för en politik som ytterligare belastar ett av världens mest

miljömedvetna jordbruk vilket gör att dessa konkurreras ut och det leder till att mindre miljömedvetna jordbruk ges konkurrensfördelar.

Vi från Sverigedemokraterna vill föra en miljöpolitik som är på riktigt och som gynnar den lokala produktionen. Det är viktigt att en långsiktig och hög självförsörjningsgrad eftersträvas. Viktigt i sammanhanget är att kommunen arbetar för att ge indirekta fördelar i upphandlingar till lokala producenter och det småskaliga jordbruket såsom exempelvis återförsel av skatt och skapande av arbetstillfällen. Fokus bör i så hög grad som möjligt ligga på att minimera långa transporter - särskilt då levande djur är involverade.

## Strategiskt riktig infrastruktur

Sverigedemokraterna anser att Gävle som stad behöver återta karaktären av en hamnstad och öppna upp boende, grönområden och verksamhet i stadens havsnära områden. Vi vill skapa ett levande Gävle där alla invånare har goda förutsättningar för arbete och hög livskvalitet. I detta behöver Gävle kommun samverka med övriga ingående kommuner i regionen så att vi kan utveckla infrastrukturen och anpassa centrum för den utveckling och expansion som pågår i Mälarenregionen.

Vi ser också ett behov av att kollektivtrafiken anpassas och används för att knyta ihop olika kommun- och stadsdelar vilket stimulerar ett miljösmart resande i en trygg miljö. I detta krävs strategiska anslutningar för kollektivtrafik i hela kommunen då det underlättar arbetspendling samtidigt som det ökar attraktiviteten att bo även utanför Gävles stadskärna.

Investeringar behöver göras i kostnadseffektiva alternativ för att motverka ogynnsamma hinder för näringslivet och ekonomin. Miljömålen bör löpande utvärderas för att synliggöra dess effektivitet, även utifrån ekonomiska aspekter. En hållbar utveckling är möjlig utifrån prioriteringar med en långsiktig planering med människans behov i centrum. En miljö som är anpassad till människors behov är en viktig och god investering för tillväxt och hälsa.

I Gävle anser vi att man bör satsa på utökad samverkan mellan kommun och näringsliv, där etableringar underlättas genom tillgängliggörande av etableringsmark i attraktiva lägen i enlighet med respektive branschstrategi.

## Medarbetare

Medarbetare ska uppleva tanke- och åsiktsfrihet för att främja trygghet och ett öppet arbetsklimat. Nämnden bör därför verka för god kommunikation samt uppmuntra till utveckling och kvalitet för bästa resultat av god arbetsmiljö.

## Uppdrag till samhällsbyggnadsnämnden:

- Öka flexibiliteten och handlingsfrihet vid bygglov genom att anpassa och modernisera våra stadsplaner för detta
- Fokusera på snabb service för privatpersoner som vill anpassa sina bostäder
- Verka för att Gävle kommun får förbättrad och effektivare kollektivtrafik till Stockholms- och mälardalsregionen
- I högsta möjliga mån stimulera flyttkedjor
- Sträva efter blandade boendeformer
- Ny- och ombyggnationer ska i så stor utsträckning som möjligt ske i stil och samklang med vackra äldre byggnader
- Verka för att historiska byggnader bevaras och renoveras för att bibehålla stadens identitet och atmosfär
- Möjliggöra fiberanslutning på ett sådant sätt att hela kommunen kan leva och vara en attraktiv plats att arbeta och bo i
- Verka för en levande stadskärna med en vital centrumhandel
- Motverka klotter
- Ett trygghetsskapande och brottsförebyggande perspektiv ska vara en stor del av samhällsplaneringen
- Verka för att de lokala producenter som finns ska konkurrera på samma villkor som externa
- Pålagor i form av starka miljö och djurskydd som externa konkurrenter saknar ska inte ekonomiskt belasta enskilda lokala producenter.
- Upprätta en handlingsplan för att uppnå en långsiktig hög självförsörjningsgrad där det småskaliga jordbruket värnas, samt upprätta en handlingsplan för lokal energiproduktion till kommunens fordon
- Utveckla landsbygden och verka för en hög självförsörjningsgrad så att en god miljö och djurhållning säkerställs



- Anpassa kollektivtrafiken för att möjliggöra att hela Gävle kan leva
- Förbättra vägunderhållet samt minska underhållsskulden
- Utred vilket handlingsutrymme Gävle kommun har för att öka andelen lokalproducerade livsmedel
- Upphandlingar inom kommunens verksamhet, ska där det är lämpligt och ekonomiskt försvarbart, gynna fossilfritt bränsle, inklusive kärnkraft.
- Utveckling av rutiner och system ska ge kortare handläggningstider och mindre administration
- Trygghet, tillgänglighets och assimilationsperspektiv ska genomsyra all verksamhet inom samhällsbyggnad.



# *Kultur- och fritidsnämnd*



*Kultur- och fritidsnämnden får en minskad ram med 33,681 miljoner kronor för 2019.*

Kultur- och fritidsnämnden har det politiska ansvaret för verksamheter inom kultur och fritid. Sådana verksamheter kan till exempel vara;

- Att ansvara för kommunens bibliotek
- Att driva och organisera symfoniorkester och konserthus
- Att ansvara för bidrag till föreningar, studieförbund och övriga organisationer inom området
- Att för kommunens räkning införskaffa, förvalta och vårda konstverk och samlingar
- Att verka för att bevara och vårda byggnader, miljöer och anläggningar av kulturhistoriskt och/eller estetiskt värde
- Att bedriva kulturskoleverksamhet

## Kulturpolitik för stärkt samhällsgemenskap

Gävle kommun har ett brett utbud av kulturella slag och fritidsverksamheter som alla medborgare kan ta del av. Sverigedemokraterna ser detta som en viktig eftersom vi vill att människorna som bor här ska kunna utöva och ta till sig av sina intressen för att på sådant sätt sprida kunskaper vidare mellan olika grenar och generationer. Principer och tillslag som binder oss samman som Gävlebor är styrkan och förutsättningen för att vår kommun ska kunna vara välmående, trygg och harmonisk. Vi måste kunna se tillbaka för att kunna blicka framåt ditt vi ska och därför måste utbudet både vara rikt på spridning och innehåll.

Vi ser vikten av Gävles stolta historia som har präglats av föreningsliv och idrott vilket behöver tas tillvara vid sidan av kulturhistoriska, moderna och inflytelserika aspekter i kultur och fritidsverksamhet. Principen är att alla Gävlebor, oavsett bakgrund, sociala omständigheter och var man är bosatt ska ha samma tillgång till kommunens utbud och att kvalitén ska stå i samklang med individens behov att koppla samman dået, nuet och framtiden.

I ett land som länge präglats av självförnekelse och självförakt och där såväl splittring som segregation breder ut sig allt snabbare kan positiv patriotism och stolthet för Sverige drabbas negativt. Många kommuner har exempelvis använt det kommunala nationaldagsfirandet till att hylla mångkulturalismen som ideologi och vissa har haft aktiviteter som inte riktat sig ändamålsenligt. Nationaldagen har i flera fall kidnappats av massinvandringsförespråkare som konsekvent förnekat att en svensk kultur och identitet existerar. Vi anser att Gävle på denna dag bör försöka stärka den nationella gemenskapen för alla invånare där både nya och gamla svenskar tillsammans får glädjas.

Ett av kulturpolitikens främsta syften ska vara att stärka intresset för och kunskapen om svensk och lokal kultur liksom att slå vakt om de djupa värden som det kulturella arvet innehåller. Detta bidrar till att återskapa en gemensam identitet i vårt samhälle och underlättar dessutom assimilering av nytillkomna, som därmed får något konkret att sträva mot och bli en del av. Gävle kommun ska i första hand inrikta sig på att med skattemedel stödja verksamheter som bevarar, främjar och vidareutvecklar det svenska och det lokala kulturarvet samt som ökar sammanhållningen i kommunen. Ekonomiskt stöd ska därför inte utdelas till föreningar med segregrande effekt.

Då alltför mycket av Gävles tidigare utseende och arkitektur har raserats, i det att man istället byggt upp miljonprogram och Domuskomplex, har Gävles identitet och historia försvunnit på relativt kort tid. Denna identitetsförlust skapar tomrum till följd av en förfulad stadsmiljö. En vacker stad med karaktär bidrar istället till harmoni och välbehag där färg och form skapar trevnad och trivsel. Kultur och fritid vinnlägger sig om att lyfta Gävles lokala historia för att göra denna intressant för invånare och turismnäringen.

## Offentlig konst ska stimulera trivseln

En viktig faktor i arbetet för ökad trivsel är den offentliga konsten, som enligt oss i så stor utsträckning det är möjligt bör ha en folklig förankring och på ett tydligt sätt lyfta fram det nationella och lokala kulturarvet. All konst som köps in måste dock inte vara skapad för längesen, utan givetvis måste det också finnas utrymme för inköp av samtidskonst. Oavsett vilken typ av konst som köps in och när den skapats är målet att det offentliga rummet ska präglas av vackra konstupplevelser som skänker lugn och harmoni till skattebetalarna. Utöver de 260 000 kronor som varje år finns avsatta för inköp av konst till kommunala anläggningar och lokaler tillämpas också en enprocentregel vid investering i konst där en procent av investeringarna där byggkostnaden överstiger fem miljoner kronor avsätts för köp av offentlig konst. Detta kan innebära upp till två miljoner kronor i investeringar. Vi anser detta förhållningssätt vara strategiskt oriktigt då alla nyinvesteringar i konst måste ses och motiveras från fall till fall där det får vägas mot behovet av andra investeringar.

Vår uppfattning är också att kommuninvånarna ska tillåtas ha större makt över hur det offentliga rummet ska smyckas ut. Faktum är att kommunen idag inte vet vad den konst man äger är värd. Det finns heller inte någon fullständig förteckning över hur många verk vi äger eller vilka de är. När det gäller lös konst som lånas ut till kommunens egna lokaler finns idag en katalogiserad förteckning i ett digitalt arkiv, men den senaste trycksak som gjordes som beskriver även annan konst i Gävle kommun gjordes senast år 2008. Det är enligt oss därför viktigt att en konstinventering genomförs och att kommunen utreder möjligheten att sälja av en del av konsttillgångarna. Vi ser också ett behov av att se över placeringen av offentlig konst och där bland annat installationen i cirkulationsplatsen vid Teknikparken behöver byta plats för att ge utrymme för ett verk som känns mer välkomnande och som säger mer om Gävle som plats.

## Minskat intresse för föreningsliv är en utmaning

Fritidsaktiviteter är viktiga för barn- och ungas hälsa, stimulans och livskvalitet. I media har det dock tidvis rapporterats om ett föreningsliv i kris då ett kraftigt sjunkande intresse hos barn- och unga att organisera sig uppstått. Detta är en trend som kan ses över princip hela landet.

Att många barn- och unga inte vill vara med i organiserade idrottsföreningar med allt vad det innebär kan ha flera orsaker där det inte alltid måste innebära negativa konsekvenser för de enskilde. Exempelvis spelar många unga kanske hellre fotboll spontant med bästa kompisarna på skolans plan än att engagera sig i en förening. Fenomenet kan dessutom också bero på en ökad användning av data- och Tv-spel, mer stressade föräldrar och ett mer individualiserat samhälle generellt där människor inte vill "låsa upp sig".

I takt med att intresset för föreningslivet minskar behöver kommunen anpassa sig. Givetvis ska föreningsengagemang uppmuntras men samtidigt måste förutsättningar för de unga att välja andra typer av aktiviteter finnas. Kommunen bör därför satsa på att skapa många spontanidrottsplatser där ett återanvändande av konstgräs som ska bytas används på ytor som exempelvis grusplaner och skolgårdar.

## Digital kultur

Gävle har ett stort utbud av föreningsliv som rör många unga individer som har ett intresse av sport. Idag har begreppet sport utvecklats allt mer och omfamnar även e-sport i viss mån där den fysiska prestandan byts ut mot mer psykiska aspekter. Denna grupp av ungdomar som inte i samma utsträckning är med i traditionella föreningslivet finner inte i samma utsträckning kultur och fritidsutbud lockande och därav kan ett bortfall skapas. En satsning på digital kultur som e-sport skulle kunna fånga upp denna grupp och bidra till Gävles anseende som en stad som satsar på bredare grupper. En miljon kronor per år avsätts till att främja digital kultur och e-sport.

## Saklig bibliotekskultur

Oavsett vilken bibliotekets arkitektoniska utformning har är det viktigt att förståelsen för bibliotekens funktion och uppgift vidmakthålls på bibliotek i hela kommunen. Bibliotekens funktion som kunskapsförmedlare och plats för kunskapsinhämtning är lika viktig idag som under biblioteksväsendets inrättande. Biblioteken är en bärande pelare i det demokratiska systemet, och därför får inte bibliotekens syfte och funktion slarvas bort i samtidens tillfälliga nycker och trender.

Det har under det senaste året återkommande rapporterats om oroligheter på bibliotek runt om i landet. Dessa bibliotek upplevs inte längre vara en trygg miljö för studier och inhämtning av kunskap. Utöver det så påverkar oroligheterna arbetsmiljön för dem som arbetar inom biblioteksväsendet. Det är oerhört viktigt att bibliotekens roll i Gävle inte sätts ur spel av personer som inte förstår att visa vördnad för dess funktion, utan som istället använder biblioteken för egna syften.

Bibliotekslagen specificerar att biblioteken ska ägna särskild uppmärksamhet åt några prioriterade grupper. Dessa grupper är personer med funktionsnedsättning, personer som tillhör någon av de nationella minoriteterna och personer med annat modersmål än svenska utöver de nationella minoritetsspråken. Hur resurser ska fördelas är en prioriteringsfråga, så även inom biblioteksväsendet. Sverigedemokraterna stödjer till fullo att särskild uppmärksamhet riktas mot de nationella minoritetsspråken och till personer med

funktionsnedsättning. Däremot anser vi inte att gruppen personer med annat modersmål än svenska utöver de nationella minoritetsspråken bör vara en prioritet för det svenska biblioteksväsendet. Vi konstaterar att denna grupp är mycket omfattande och att det kan bli oerhört kostsamt och ansträngande för biblioteken att på ett trovärdigt sätt uppnå denna målsättning, och kan bli en övermäktig uppgift för framförallt de små biblioteken och filialerna.

I vårt samhälle är det även viktigt att hålla jämna steg med omvärldens influenser varför biblioteken ska hålla god service och brett utbud av litteratur. En viktig princip för all utbildning bör vara att den ska sträva efter största möjliga objektivitet, saklighet och allsidighet. Verksamhet med inslag av ensidig politisk eller religiös påverkan bör således inte kunna uppbära statligt stöd inom ramen för folkbildningen.

## Avveckla konstcentrum

Konstcentrums verksamhet består av en konsthall och har cirka fem tillfälliga utställningar per år. Utöver det erbjuder man både en omfattande konstpedagogik och programverksamhet. Det är välkänt att Gävles konstcentrum intresserar en sparsam del av kommunens invånare vilket innebär att kostnaden per besök innebär väldigt höga kommunala subventioner. Den konst som visas inom konstcentrums verksamhet är av sådan smal karaktär att det generellt inte bör ses som särskilt folkligt.

Intäkterna för konstcentrum var år 2016 cirka 6, 7 miljoner kronor per år, varav 6 miljoner kronor är kommunbidrag. Personalkostnaderna ligger på cirka 3,8 miljoner kronor och hyran på cirka 1,5 miljoner kronor. Sverigedemokraterna anser att Konstcentrums verksamhet redan år 2019 ska avvecklas.

## Barn- och familjekultur prioriteras

Att vi har ett folkligt och levande kulturliv i kommunen är viktigt för Sverigedemokraterna. Bland annat behövs bibliotek, sevärdheter och upplevelser för framförallt barn och deras familjer samt allmänna samlingsplatser för exempelvis dans och musik. Genom att utsätta en större del av kulturlivet för en marknadsmässig konkurrens ökar man medborgarnas inflytande över kulturlivets inriktning. För oss är det av stor vikt att kommunens grill- och samlingsplatser underhålls löpande för att familjeaktiviteter ska stimuleras.

## Fritidsgårdsverksamheten fyller en viktig funktion

Sverigedemokraterna ser stor vikt i att fritidsgårdsverksamheten fungerar optimalt så att unga i Gävle kan ha en drogfri plats att ha aktiviteter på med varandra. Dessa utgör en bra plattform för unga att själva skapa sin egen vardag på efter sina egna intressen. Det är viktigt att unga i Gävle får möjlighet att känna att de har inflytande över verksamheten på ungdomsgårdarna och att de får känna att de har en medskapande funktion.

Fritidsgårdarnas funktion är också viktig för att samhället genom personalen där ska kunna skapa en bild av vilka ungdomar det är som är i farozon att hamna i kriminalitet och/eller missbruk. Genom att i tid kunna identifiera dessa individer ökar också möjligheten att de ska kunna få hjälp i tid.

## En levande lokalhistoria

Sverigedemokraterna anser att det lokalhistoriska intresset bör stimuleras hos allmänheten och lägga vinn om att göra den intressant även för inflyttande från andra länder. Då rotlösheten är stor i takt med att dagens befolkning historiskt är mer flyttbenägen än tidigare, finns många gånger ett sug efter en fast förankring och identitet, vilket det allt växande intresset för bland annat släktforskning visar. Det finns förvisso en hel del litteratur om Gävles lokalhistoria men då tendenserna idag tyvärr visar att färre är bokläsande och då inflyttade från andra länder kanske väljer bort detta utbud till förmån för att värna den egna kulturen, anser vi att man bör hitta nya och spännande sätt att förmedla vår historia på. Ett steg i rätt riktning är att i större grad vända sig mot skolor och högskolan samt att använda sig av exempelvis gatuteater sommartid, film som fiction, statskonst som pekar på de historiska platserna och så vidare. Att erbjudas upplevelser som komplement till faktaspäckade historiska skrifter kan förhoppningsvis bli en skjuts för ett växande intresse.

Sverigedemokraterna vill i kommunen instifta ett centrum för lokalhistoria som kan vara en centrumbildning knuten till historiska händelser i Gävletrakten. Centret är tänkt att driva lokalhistoria i skolan samt ha en databas för kyrkböcker. Vår vision är att locka fram intresset hos lokalinvånarna med utställningar om folkkonst och textilier, hantverk, mode, hemmets vardag och bevarade dagböcker som gestaltat tidens åsikter och tankesätt. Att lära ska vara lustfyllt och nya trender kommer oftast tillbaka från äldre tankar. Ett centrum för lokalhistoria kan ge en inblick i vad rika och fattiga hade det serverat på matbordet, hur butikerna var inredda, soldatlivet, jakt, räkenskaper från affärsliv, fotografier, brev, arkitekturen, hur språkbruket var, folketro och samhällets styre. För detta avsätter vi 2 miljoner kronor per år.



## Generell effektivisering av kulturbudgeten

När sämre ekonomiska tider kan förutspås i en kommun gäller det att politiken prioriterar rätt för att förhindra att kärnverksamheterna såsom exempelvis skola, barnomsorg och äldreomsorg skadas så lite som möjligt. Vi anser inte att ett effektiviseringskrav generellt behöver vara lika stort i alla nämnder då besparingar måste ses från fall till fall. Därför är vi beredda att, till skillnad från övriga partier i kommunfullmäktige, minska kulturbudgeten i högre grad än annan verksamhet.

Precis som föregående år har kultur- och fritidsnämnden ett generellt effektiviseringskrav på 2 procent under nästkommande år. De största besparingarna är från verksamhetens håll främst tänkt att tas in på avdelningen fritid- och verksamhetsstöd. Kulturhuset och symfoniorkestern har också en beräknad besparing men inte en lika stor i förhållandet till hur mycket det redan omsätter.

Sverigedemokraterna väljer i vår budget däremot att göra en generell besparing i kulturbudgeten på 30 procent vilket innebär 22,5 miljoner kronor varje år för 2019-2022. I detta är nedläggning av konstcentrum medräknat.

## Avyttra eller avveckla symfoniorkestern

Sverigedemokraterna i Gävle har länge problematiserat det faktum att kommunen årligen lägger tiotals miljoner på en symfoniorkester som idag intresserar en mycket liten del av kommunmedborgarna. Vår uppfattning är att symfoniorkestern hos övriga partier i fullmäktige ständigt undantas från att vara ämne för de besparingar som ställs på annan verksamhet. Detta anser vi vara anmärkningsvärt då välfärden - som är kommunens kärnuppdrag - alltid bör prioriteras först. Samtidigt som nämnderna tvingas vända på varenda krona för att nå dagens effektiviseringsmål skulle en avveckling eller avyttring av symfoniorkesterns verksamhet och stödverksamheter innebära en kommunal besparing på drygt 50 miljoner kronor per år under 2020-2022, under 2019 räknar vi på en besparing på ca 25 miljoner kronor.

I kommunallagen framgår att kommuner inte får fatta beslut med tillbakaverkande kraft som är till nackdel för medlemmarna, om det inte finns synnerliga skäl för det. Att göra besparingar i välfärden för att kunna finansiera en symfoniorkester bör enligt oss tolkas strida mot denna lag.

## Verksamhetens inriktning

Renodlade verksamheter ska bringa ekonomisk balans till att i första hand verka inom områden med brett folkligt stöd och efterfrågan. Grönområden för spontanidrott och lekplatser bör planeras, anskaffas och underhållas till att gynna barn och ungdomar som saknar inkomst men ändå vill roa sig. Sverigedemokraterna ser också gärna att familjevänliga aktiviteter uppmuntras och att nämnden ska se det som en positiv utmaning att väcka intresse och marknadsföra Gävle med dess unika historia. Detta i syfte att skapa gemenskap och väcka en historisk nyfikenhet bland invånarna.

## Medarbetare

Medarbetare ska uppleva tanke- och åsiktsfrihet för att främja trygghet och ett öppet arbetsklimat. Nämnden ska verka för god kommunikation samt uppmuntra till utveckling och kvalitet för bästa resultat av god arbetsmiljö.

## Hållbart samhälle

Avdelningen friluftsliv uppmuntras fortsätta utveckla arbetet med besöksmål och möjlighet till friluftsliv längs kusten. Enkäter, stickprov och andra frågeformulär kan enligt Sverigedemokraterna verka som grund för allmänhetens önskningar av den offentliga miljöns utsmyckning. Konstnärlig kreativitet är en förutsättning för ett demokratiskt samhälle. Detta innebär dock inte att all typ av konst ska finansieras med skattemedel. Politisk hemvist ska varken gynna eller missgynna konstnärer utan kommunen ska verka för upphandling som står i samklang med kommuninvånarnas önskningar.

## Ekonomi

Löpande utvärderingar syftar till kvalitetsutveckling eller nytänkande i enlighet med måluppfyllelsen. Medel ska även investeras till familjevänliga aktiviteter i syfte att höja allmänbildning, gemenskap och sammanhållningen i samhället.

Kultur- och fritidsnämnden satsningar (mnkr)    År 2019    År 2020    År 2021    År 2022

Levande kulturhistoria	2,0	2,0	2,0	2,0
Digital kultur	1,0	1,0	1,0	1,0
<b>Totala satsningar kultur- och fritidsnämnden</b>	<b>3,0</b>	<b>3,0</b>	<b>3,0</b>	<b>3,0</b>

## Uppdrag till kultur- och fritidsnämnden:

- Kommuninvånare ska tillåtas större inflytande över det offentliga rummet
- Föreningsbidrag som motverkar anpassning till det svenska samhället ska motverkas
- Nämnden ska lyfta kommunens kulturhistoria
- Alla verksamheter ska genomgå en konsekvensanalys för beslut om avveckling eller kvalitetsutveckling
- Symfoniorkestern avvecklas eller avyttras
- Konstcentrum avvecklas
- Biblioteken ska främja fri och öppen tillgång till information
- Biblioteken ska främja fri åsiktsbildning och demokratiska principer
- Nämnden ska inte bedriva affärsverksamhet som konkurrerar med näringsidkare
- På sikt verka för ökade föreningsbidrag
- Öka möjligheter till spontanidrott
- Konstutsmynkningskravet ska slopas

- Öka stödet till digital kultur
- Barnkultur ska prioriteras framför vuxenkultur
- Dialogen med fritidsgårdarna ska stärkas
- Konstgräs som ska bytas ska i största möjliga mån återanvändas för att stimulera spontanidrott och på skolgårdar
- Gävle kommun ska arrangera ett nationalistiskt nationaldagsfirande
- Instifta ett centrum för lokalhistoria

# Näringslivs- och arbetsmarknadsnämnd



*Näringslivs- och arbetsmarknadsnämnden får en utökad ram med 0,298 miljoner kronor för 2019.*

Näringslivs- och arbetsmarknadsnämnden har det politiska ansvaret för verksamheter inom;

- näringsliv och näringslivsutveckling
- arbetsmarknad
- vuxenutbildning
- daglig verksamhet (EDV=enheten för daglig verksamhet)

## Framtida egenförsörjning måste matchas efter framtidens behov

Egen försörjning och en stabil inkomst är grundläggande i de flesta vuxna människors liv. Möjligheten att stå på egna ben stärker självkänslan medan bidragsberoende är psykiskt nedbrytande. Nämnden bör enligt Sverigedemokraterna främja vuxnas delaktighet i samhället och att så många som möjligt ska hitta en plats i arbetslivet. Värdet av delaktighet i det gemensamma samhället är personligt utvecklande och bidrar till ökat ansvarstagande.

Samhällsutvecklingen går allt fortare och den snabba teknikutvecklingen ställer allt högre krav på befolkningen. Utifrån detta är det av största vikt att nämndens utbud håller hög kvalitet och goda kontakter med högskola och näringsliv. Det är också oerhört viktigt att deltagare i nämndens aktiviteter för jobbsökande kan uppleva en meningsfull hjälp på väg till egen försörjning. Därför måste Näringslivs- och arbetsmarknadsnämnden alltid sträva efter en bättre matchning mellan arbetskraft och arbetstillfällen.

## LOV inom EDV

Lagen om valfrihet (LOV) är kommunalt en politisk laddad fråga som ofta är en vattendelare mellan de traditionella höger- och vänsterblocken. Skillnaden mellan övriga partier och Sverigedemokraterna i frågan är att deras ideologiska skygglappar hindrar dem från att se till helheten. I praktiken innebär detta att den enskilda människan offras när deras bästa står i vägen för partiernas ideologi. Vi anser att ideologin måste anpassas efter hur verkligheten ser ut och inte tvärtom. Därför har vi en pragmatisk inställning till LOV generellt vilket under år 2017 blev tydligt då privatiseringen av EDV kom upp på den politiska dagordningen. Vår grundidé är att ett värnande av valfrihet och konkurrens är bra, men vi inser samtidigt att privatisering inte alltid är det bästa.

Denna verksamhet går ut på att skapa en meningsfull vardag för funktionsnedsatta med exempelvis autism, hjärnskador och begåvningsrelaterade funktionsförhinder. EDV i Gävle kommun är idag en framgångssaga som likväl hyllas av andra kommuner som av brukare, anhöriga, anställda och gode män. En privatisering skulle innebära en betydande risk för att brukarunderlaget i kommunens verksamhet urholkas och att den stabila trygghet som många känner idag kommer rivas upp genom både nedläggningar och sammanslagningar.

Människor som berörs av daglig verksamhet inom EDV är ofta särskilt känsliga för förändringar och nya miljöer varför dessa inte alltid går att likställa med brukare inom annan verksamhet. Beaktas bör att det i kommunplanen, som låg till grund för beslutet, inte innehöll några avsatta medel för den engångskostnad på 4 miljoner kronor som LOV kommer att innebära.

Med anledning av detta är vår farhåga att dessa pengar skulle kunna tas från annan verksamhet vilket vi heller inte ställer upp på. Med anledning av detta väckte vi våren 2017 ett initiativärende i nämnden om att ärendet om LOV i EDV skulle hänskjutas till Kommunfullmäktige för omprövning av beslut. Detta valde dock inte de rödgröna partierna att gå med på. Vi avser driva frågan för att förhindra LOV även under 2019.

## Arbetsmarknadsåtgärder måste anpassas efter behov

Sverigedemokraterna anser att all verksamhet inom Näringsliv- och arbetsmarknadsnämnden måste vara anpassade efter behov och att den alltid ska kvalitetssäkras gällande uppnådd effekt av ekonomiska medel. En arbetsmarknadsåtgärd kan bara vara effektiv om effekten av den ger mer än den kostar. Principen "varje förslösad skattekrona är en stöld från folket" måste gälla.

## Agera servicepartner gentemot näringslivet

Gävle är beroende av det privata näringslivet för att kunna blomstra och växa på ett sunt och hållbart sätt. Det privata näringslivet är en absolut förutsättning för en god välfärd. Detta faktum har dock länge ignorerats av Gävles olika styrande koalitioner där man haft ett synsätt som inte alltid stimulerat nyetablering och expanderings av befintliga företag företagen. Vi anser att kommunen måste vara mer lyhörd och servicevänlig gentemot det privata näringslivet än vad man är idag. Därför vill vi ge förutsättningar för nyetableringar av företag inom Gävle kommun och att näringslivsperspektivet ska få en större betydelse än vad det hittills fått i de politiska processerna.

Mark ska kunna beredas snabbt liksom exempelvis besluten som kan vara direkt avgörande för hur företag upplever Gävle kommun. Detta för att kommunen ska kunna nå målet om att sänka arbetslösheten och höja skattekraften hos våra medborgare. För att vi ska kunna skapa en välfärd i världsklass måste vi få till en ordentlig analys och utredning om hur kommunens attityder gentemot näringslivet ska kunna förbättras.

Gävle kommun har länge haft dåliga betyg i de näringslivsundersökningar som utförs av Svenskt näringsliv och där de lokala företagen får tycka till - särskilt när det gäller hur man upplever lyhördhet och service från kommunens håll. Sverigedemokraternas mål är att Gävle ska nå betydligt bättre resultat vid varje mätning härnäst.

## Verksamhetens inriktning

Näringslivs- och arbetsmarknadsnämndens utgångspunkt är att människor ska ha ett arbete där de trivs och har möjlighet att utvecklas. Alla är viktiga och bidrar efter förmåga till Gävles utveckling. En attraktiv miljö att starta och driva företag är en viktig del. Bemötande och service är viktigt för att locka till sig företag och entreprenörer som skapar arbetstillfällen. Vi ska bidra med förutsättningar för att möjliggöra assimilation i det svenska samhället är det viktigt att vi ställer krav på anpassning och egenförsörjning samtidigt som vi erbjuder verktyg för att uppnå detta.

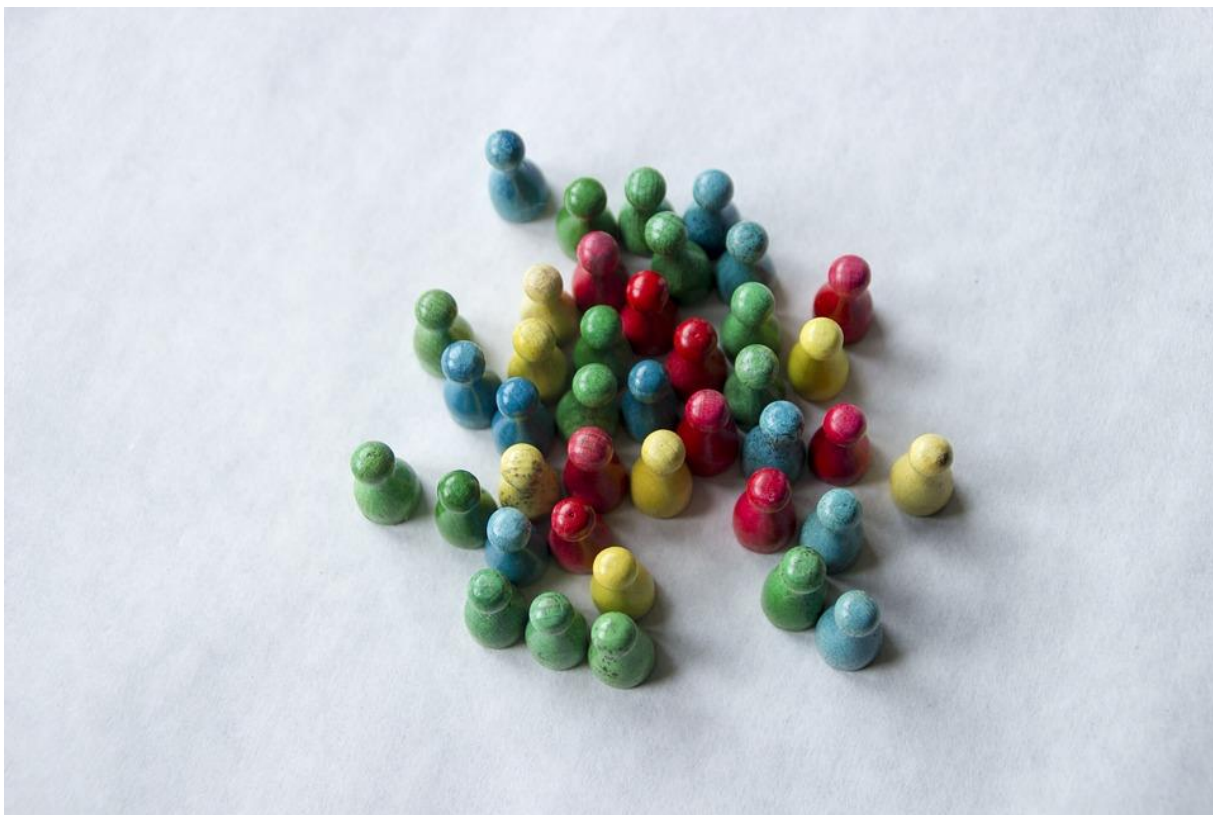
Nämnden får i uppdrag att effektivisera verksamhet kopplade till migration med fem miljoner kronor per år. Det kan röra sig om effektiviseringar inom SFI och arbetsmarknadsåtgärder för nyanlända.

## Uppdrag till näringslivs- och arbetsmarknadsnämnden:

- Arbetsmarknadsenhetens verksamheter ska innefatta olika delar som verkar kompetenshöjande utifrån arbetsmarknadens krav
- Arbetsmarknadsåtgärder ska vara anpassade efter behov
- Människors möjlighet till integration och assimilation i det svenska samhället ska öka genom tydliga krav på anpassning och egen försörjning
- Genomför aktiva insatser och individuellt stöd som skapar vägar in i arbetslivet
- Agera servicepartner gentemot näringslivet
- Förbättra resultaten i Svenskt Näringslivs undersökningar om företagsklimat
- Verka för en levande centrumhandel
- Kontinuerligt följ upp de krav som ställs av arbetsmarknaden, för att erbjuda verksamheter som ger rätt kompetens
- Enheten för daglig verksamhet (EDV) ska kvarstå i kommunens regi i sin helhet
- Minska kostnaderna kopplade till invandring med 5 miljoner kronor



# Valnämnd



*Valnämnden får en minskad ram med 0,81 miljoner kronor för 2019.*

## Verksamhetens inriktning

Valnämnden utser valförrättare och är vald av kommunfullmäktige. Valnämndens uppgift är att informera om valen i enlighet med gällande lagstiftning och leda genomförandet av folkomröstningar och allmänna val. Det är av yttersta vikt att valen genomförs på ett rättssäkert sätt med hög tillgänglighet, service och information för att värna demokratins kärna.

Valnämnden ska förbereda och genomföra de val som ska hållas och i enlighet med vallagen utföra de uppgifter som krävs. Till detta bistår administrativ personal från kommunledningskontoret samt särskilt förordnade valförrättare före och under valdagar. Det administrativa förberedelsearbetet inför ett val påbörjas drygt ett halvår innan valdagen och även efter val krävs administrativt arbete. Valnämnden ska sträva efter att öka valdeltagandet.



# Jävsnämnd



*Jävsnämnden får en utökad ram med 0,007 miljoner kronor för 2019.*

## Verksamhetens inriktning

Jävsnämndens uppdrag är de fall där intressekonflikter och jäv uppstår inom samhällsbyggnadsnämnden. Besluten är myndighetsbeslut gentemot kommunens egna verksamheter, exempelvis då kommunen söker bygglov eller vid miljötillsyn av kommunens verksamheter.

För att det inte ska uppstå intressekonflikter och jäv får nämndens ledamöter och ersättare inte samtidigt ha förtroendeuppdrag i kommunstyrelsen eller övriga nämnder.

Myndighetsutövning där ärendena riktar sig mot kommunens egna verksamheter och objekt. Nämndens uppgifter omfattar inte verksamheter som utövas av kommunens bolag.



# Överförmyndarnämnd



*Överförmyndarnämnden får en minskad ram med 0,683 miljoner kronor för 2019.*

## Viktigt med föredömlig verksamhet

Överförmyndarnämnden ska utöva tillsyn över förmyndares, förvaltares och gode mäns förvaltning. Personer som på grund av sjukdom, psykisk störning, försvagat hälsotillstånd eller liknande har rätt till hjälp med att bevaka sin rätt och förvalta sin egendom. Den som har en god man förordnad till sig behåller sin rättsliga handlingsförmåga till skillnad från den som har förvaltare förordnad till sig. Förvaltare får inte förordnas om det bedöms tillräckligt med god man.

I lagen står att person med ovanstående uppdrag ska vara ”rättrådig, erfaren och i övrigt lämplig”. Sverigedemokraterna i Gävle ser det som av yttersta vikt att Överförmyndarnämndens intresseanmälningar noga bereds där personer ska bedömas ha goda kunskaper om det svenska samhället samt i flera andra avseenden uppvisat gott föredöme för att komma ifråga för uppdrag.

Överförmyndarnämndens uppgift är att utöva tillsyn över ställföreträdare och förvaltare i

syfte att kontrollera att dessa tar tillvara huvudmannens bästa på ett sätt som överensstämmer med uppdraget om tillämpliga lagregler. I övrigt ska nämnden ansvara för att den administrativa delen fungerar tillfredsställande i det att huvudmannen därmed inte ska riskera att komma i kläm utifrån eventuella byten av förvaltare med mera.

## Verksamhetens inriktning

Kommunledningskontoret betalar kostnaderna för personal och administration. Kostnader för utbildning, arvoden och kostnadsersättningar till ställföreträdare betalas av nämnden. Det är viktigt att nämnden hela tiden anpassar verksamheten till de lagändringar som kan komma träda i kraft och att man fortsätter samarbetet kring överförmyndarfrågor inom Gästrikerådets ram. Kontinuerliga utvärdering behöver också göras av verksamheten i syfte att effektivisera och korta väntetider.

Vi vill att Överförmyndarnämnden i Gävle ska främja en hög kvalitet i granskning och tillsättande av anordnare för att på bästa sätt säkra och trygga levnadsförhållandena för de mest utsatta i samhället. Man bör alltid kunna försäkra sig om ett gott bemötande och känna hög tillit till verksamheten. Vi vill att nämnden ska ha som mål att uppnå ett nollresultat för verksamheten.

# Ekonomiska sammansättningar

## Särskilda satsningar 2019

### Utbildningsnämnd:

- Förstärkning av byskolor: 3 miljoner kronor
- Fler vuxna i skolan: 10 miljoner kronor
- Minskade barngrupper i förskolan: 15 miljoner kronor

### Socialnämnd:

- Rekvisition för barnfamiljer i fattigdom: 1 miljon kronor
- Förstärkt stöd till Grinden: 3 miljoner kronor
- Drogfri skola: 0,8 miljoner kronor
- Förstärka Kompassen: 1 miljon kronor
- Generell resursförstärkning: 20 miljoner kronor

### Omvårdnadsnämnd:

- Fler händer i vården: 10 miljoner kronor

### Kultur- och fritidsnämnd:

- Digital kultur: 1 miljon kronor
- Levande lokalhistoria: 2 miljoner kronor

### Summa särskilda satsningar:

66,8 miljoner

## Särskilda effektiviseringar och besparingar 2019

Effektiviseringskrav kopplade till invandringen:

Utbildningsnämnden: 10 miljoner kronor

Näringslivs- och arbetsmarknadsnämnden: 5 miljoner kronor

Socialnämnden: 45 miljoner kronor

Besparingar:

Kultur- och fritidsnämnden: 45,8 miljoner kronor



## Tabeller

### Sammandrag av verksamhetens kommunbidrag

Belopp i miljoner kr	KF Budget 2018	Aktuell Budget 2018	Budget 2019	Plan 2020	Plan 2021	Plan 2022
<b>Skattefinansierad verksamhet:</b>						
Kommunstyrelse	269,9	277,1	274,3	273,5	274,9	281,4
Gemensam nämnd verks.stöd	0,3	0,3	0,3	0,3	0,3	0,3
Valnämnd	1,7	2,5	1,7	0,2	0,2	2,7
Överförmyndarnämnd	12,0	12,0	11,3	10,5	10,5	10,6
Revisorskollegiet	4,7	4,7	4,9	4,9	5,0	5,1
Teknisk nämnd	0,0	0,0	0,0	0,0	0,0	0,0
Byggnads o miljönämnd	0,0	0,0	0,0	0,0	0,0	0,0
Samhällsbyggnadsnämnd	281,6	286,0	297,2	304,0	314,4	324,3
Jävsnämnd	0,3	0,3	0,3	0,3	0,4	0,4
Kultur- o fritidsnämnd	342,7	343,4	304,6	276,1	277,6	281,1
Utbildningsnämnd	2 338,2	2 344,0	2 416,7	2 474,1	2 537,9	2 646,1
Näringsliv o arbetsm.nämnd	251,3	252,8	253,3	257,6	261,8	269,0
Socialnämnd	533,6	542,3	570,6	571,1	574,5	580,7
Omvårdnadsnämnd	1 601,2	1 605,7	1 659,7	1 697,0	1 749,4	1 815,6
<b>Summa skattefinansierad verksamhet</b>	<b>5 637,4</b>	<b>5 671,1</b>	<b>5 794,9</b>	<b>5 869,7</b>	<b>6 006,9</b>	<b>6 217,2</b>

## Resultatbudget

Belopp i milj kr	Not	Bokslut Prognos Budget			Budget	Plan	Plan	Plan
		2017	2018	2018	2019	2020	2021	2022
Verksamhetens intäkter	1	1 328,6	1 354,8	1 288,2	1 327,0	1 296,3	1 308,1	1 305,5
Verksamhetens kostnader	1	-6 615,7	-6 950,8	-6 895,8	-7 129,9	-7 219,7	-7 429,2	-7 695,6
Verksamhetens netto- kostnad exkl avskrivning	1	-5 287,1	-5 596,0	-5 607,6	-5 802,9	-5 923,4	-6 121,1	-6 390,1
Av- och nedskrivningar	2	-96,1	-99,8	-96,8	-101,5	-102,1	-104,1	-106,9
<b>Verksamhetens nettokostnad</b>	<b>3</b>	<b>-5 383,2</b>	<b>-5 695,8</b>	<b>-5 704,4</b>	<b>-5 904,4</b>	<b>-6 025,5</b>	<b>-6 225,2</b>	<b>-6 497,0</b>
Skatteintäkter	4	4 726,5	4 874,9	4 864,1	5 009,4	5 141,5	5 330,9	5 548,0
Generella bidrag o utjämn.	5	885,9	943,6	962,1	1 008,3	1 048,1	1 047,9	1 048,5
Finansiella intäkter	6	167,6	191,2	203,7	208,8	242,2	269,0	305,7
Finansiella kostnader	7	-91,9	-94,5	-114,6	-117,7	-148,7	-177,5	-215,1
<b>Resultat före extraordinära poster</b>		<b>304,9</b>	<b>219,4</b>	<b>210,9</b>	<b>204,4</b>	<b>257,7</b>	<b>245,1</b>	<b>190,1</b>
Extraordinära poster								
<b>ÅRETS RESULTAT</b>		<b>304,9</b>	<b>219,4</b>	<b>210,9</b>	<b>204,4</b>	<b>257,7</b>	<b>245,1</b>	<b>190,1</b>
<b>Varav realisationsvinst o exploateringsresultat</b>		<b>87,3</b>	<b>134,8</b>	<b>142,4</b>	<b>125,2</b>	<b>90,1</b>	<b>62,2</b>	<b>35,8</b>
<b>Resultat exkl reavinst, exploatering o garantiförs.</b>		<b>217,6</b>	<b>84,7</b>	<b>68,5</b>	<b>79,2</b>	<b>167,5</b>	<b>182,9</b>	<b>154,3</b>

Årets resultats andel av skatteintäkterna	3,9%	1,5%	1,2%	1,3%	2,7%	2,9%	2,3%
--	------	------	------	------	------	------	------

## Balansbudget

Belopp i milj kr 31/12	Not	Bokslut 2017	Prognos 2018	Budget 2019	Plan 2020	Plan 2021	Plan 2022
<b>Tillgångar</b>							
<b>Anläggningstillgångar</b>							
Immateriella/materiella tillgångar	8	1 672,8	1 990,0	2 215,8	2 411,1	2 592,0	2 651,8
Finansiella tillgångar	9	7 784,1	8 161,4	9 184,4	9 547,4	10 485,6	11 242,8
<b>Summa anläggningstillg.</b>		<b>9 456,9</b>	<b>10 151,4</b>	<b>11 400,2</b>	<b>11 958,5</b>	<b>13 077,6</b>	<b>13 894,6</b>
<b>Omsättningstillgångar</b>							
Förråd/lager/exploateringsfast	10	62,5	62,9	80,1	79,1	68,0	65,6
Kortfristiga fordringar	11	1 452,3	1 477,8	1 498,3	1 496,7	1 496,7	1 496,7
Kortfristiga placeringar	12	0,0	0,0	0,0	0,0	0,0	0,0
Kassa och bank		434,6	325,0	283,4	488,5	652,1	885,5
<b>Summa omsättningstillg.</b>		<b>1 949,4</b>	<b>1 865,7</b>	<b>1 861,8</b>	<b>2 064,3</b>	<b>2 216,8</b>	<b>2 447,8</b>
<b>Summa tillgångar</b>		<b>11 406,3</b>	<b>12 017,0</b>	<b>13 262,0</b>	<b>14 022,8</b>	<b>15 294,4</b>	<b>16 342,4</b>
<b>Eget kapital, avsättningar och skulder</b>							
Eget kapital	13	4 457,9	4 762,8	4 982,2	5 186,6	5 444,3	5 689,4
Årets resultat		304,9	219,4	204,4	257,7	245,1	190,1
<b>Summa eget kapital</b>		<b>4 762,8</b>	<b>4 982,2</b>	<b>5 186,6</b>	<b>5 444,3</b>	<b>5 689,4</b>	<b>5 879,4</b>
<b>Skulder</b>							
Avsättningar	14	533,9	538,9	568,4	635,1	712,3	801,5
Förmedlade långa lån mm	15	4 296,6	4 667,6	5 684,3	6 065,3	7 003,5	7 760,7
Egna långa lån	15	0,0	0,0	0,0	0,0	0,0	0,0
Kortfristiga skulder	16	1 813,0	1 828,3	1 822,7	1 878,1	1 889,2	1 900,7
<b>Summa skulder</b>		<b>6 643,5</b>	<b>7 034,8</b>	<b>8 075,4</b>	<b>8 578,5</b>	<b>9 605,0</b>	<b>10 463,0</b>
<b>Summa eget kapital/skulder</b>		<b>11 406,3</b>	<b>12 017,0</b>	<b>13 262,0</b>	<b>14 022,8</b>	<b>15 294,4</b>	<b>16 342,4</b>
<b>Ansvarsförbindelser:</b>							
Pensioner		2 033,7	1 994,4	1 975,4	1 948,5	1 923,5	1 900,3
<i>Soliditet 1</i>		<i>41,8%</i>	<i>41,5%</i>	<i>39,1%</i>	<i>38,8%</i>	<i>37,2%</i>	<i>36,0%</i>
<i>Soliditet 2</i>		<i>41,1%</i>	<i>43,4%</i>	<i>45,2%</i>	<i>46,7%</i>	<i>48,1%</i>	<i>49,0%</i>
<i>Kassalikviditet</i>		<i>104,1%</i>	<i>98,6%</i>	<i>97,8%</i>	<i>105,7%</i>	<i>113,7%</i>	<i>125,3%</i>
<i>Klarar finansiellt mål att hålla soliditet 2 intakt</i>			<i>Ja</i>	<i>Ja</i>	<i>Ja</i>	<i>Ja</i>	<i>Ja</i>

*Soliditet 1: Andel eget kapital av de totala tillgångarna.*

*Soliditet 2: Andel eget kapital av de totala tillgångarna, justerat för förmedlade lån till kommunala bolag samt den del av det egna kapitalet som motsvarar ansvarsförbindelsen för pensionsåtagandet.*

## Investeringsbudget

Sammandrag av nämndernas investeringsplaner

Matriella anläggningstillg. Belopp i milj kr	Bokslut 2017	Prognos 2018	Budget 2018	Budget 2019	Plan 2020	Plan 2021	Plan 2022
<b>Skattefinansierad verksamhet:</b>							
Revisorskollegiet	0,0	-0,1	-0,1	-0,1	-0,1	-0,1	-0,1
Kommunstyrelse	-26,0	-60,3	-60,3	-36,8	-36,9	-37,0	-37,2
Gemensam nämnd verks.stöd	0,0	0,0	0,0	0,0	0,0	0,0	0,0
Valnämnd	0,0	-0,1	-0,1	0,0	0,0	0,0	0,0
Överförmyndarnämnd	0,0	-0,1	0,0	0,0	0,0	0,0	0,0
Teknisk nämnd	0,0	0,0	0,0	0,0	0,0	0,0	0,0
Markbyggarna	0,0	0,0	0,0	0,0	0,0	0,0	0,0
Byggnads o miljönamnd	0,0	0,0	0,0	0,0	0,0	0,0	0,0
Samhällsbyggnadsnämnd	-103,7	-188,6	-188,6	-101,0	-115,0	-96,0	-96,1
Jävsnämnd	0,0	0,0	0,0	0,0	0,0	0,0	0,0
Kultur- o fritidsnämnd	-17,7	-13,8	-13,8	-8,0	-15,3	-12,0	-8,2
Utbildningsnämnd	-20,1	-29,3	-29,3	-33,2	-16,6	-33,4	-23,1
Näringsliv o arbetsm.nämnd	-1,8	-1,0	-1,0	-1,0	-1,0	-1,1	-1,1
Socialnämnd	-1,2	-2,3	-2,3	-1,0	-1,0	-1,1	-1,1
Omvårdnadsnämnd	-9,7	-11,2	-11,2	-7,1	-6,9	-7,6	-7,5
<b>Summa skattefinansierad verksamhet</b>	<b>-180,2</b>	<b>-306,7</b>	<b>-306,7</b>	<b>-188,2</b>	<b>-192,9</b>	<b>-188,3</b>	<b>-174,3</b>
<b>Exploateringsverksamhet:</b>							
Anläggningstillgångar	-43,5	-111,3	-100,9	-149,1	-114,5	-106,7	-2,5
<b>Summa exploatering</b>	<b>-43,5</b>	<b>-111,3</b>	<b>-100,9</b>	<b>-149,1</b>	<b>-114,5</b>	<b>-106,7</b>	<b>-2,5</b>
<b>SUMMA</b>							
<b>INVESTERINGAR</b>	<b>-223,7</b>	<b>-418,0</b>	<b>-407,5</b>	<b>-337,2</b>	<b>-307,4</b>	<b>-295,0</b>	<b>-176,7</b>

## Exploateringsbudget

Belopp i milj kr	<b>Tot</b> <b>2019-2022</b>	<b>Budget</b> <b>2019</b>	<b>Plan</b> <b>2020</b>	<b>Plan</b> <b>2021</b>	<b>Plan</b> <b>2022</b>
Inkomster	387,3	150,4	132,2	68,7	36,1
Utgifter	-427,5	-184,5	-120,6	-112,1	-10,4
<b>Nettoexploatering</b>	<b>-40,1</b>	<b>-34,0</b>	<b>11,6</b>	<b>-43,4</b>	<b>25,7</b>
Effekter i balansräkningen:					
<i>Anläggningstillgångar</i>					
Investeringar	372,8	149,1	114,5	106,7	2,5
Omklassificeringar	0,0	0,0	0,0	0,0	0,0
<i>Omsättningstillgångar:</i>					
Kassaförändring	-40,1	-34,0	11,6	-43,4	25,7
Exploateringsfastigheter	2,7	17,2	-1,0	-11,1	-2,4
<b>Summa tillgångar</b>	<b>335,4</b>	<b>132,3</b>	<b>125,1</b>	<b>52,2</b>	<b>25,8</b>
Exploateringsresultat (eget kapital)	273,3	115,2	80,1	52,2	25,8
Inkomster att periodisera mm	62,0	17,0	45,0	0,0	0,0
<b>Summa eget kapital/skulder</b>	<b>335,4</b>	<b>132,3</b>	<b>125,1</b>	<b>52,2</b>	<b>25,8</b>