

Allmänna bestämmelser

Ansvar för den kommunala avfallshanteringen i Gävle, Hofors, Ockelbo, Sandviken och Älvkarleby kommun ligger hos kommunalförbundet Gästrikre Återvinnare. Gällande bestämmelser för hanteringen av hushållsavfall finns i **FÖRESKRIFTER OM AVFALLSHANTERING FÖR GÄVLE, HOFORS, OCKELBO, SANDVIKEN OCH ÄLVKARLEBY KOMMUN**. Föreskrifterna finns på webben: www.gastrikeatervinnare.se

ÖVERGRIPANDE STYRNING

Gästrikre återvinnare föreslår taxesättning som beslutas av medlemskommunernas fullmäktige.

Följande beslutsvägar och delegeringar gäller:

- Kommunfullmäktige beslutar om den kommunala avfallstaxan minst vart fjärde år.
- Förändringar av större principiell karaktär som behöver göras oftare än vart fjärde år ska beslutas av kommunfullmäktige.
- Om en ändring av avfallstaxan är av principiell karaktär fastställs av förbundsstyrelsen.
- Förbundsfullmäktige ska årligen fastställa avfallstaxan i samband med beslut om budget, enligt mandat nedan
- Medlemskommunerna kan ge Gästrikre återvinnarens förbundsfullmäktige mandat att vid behov fatta beslut om höjningar av avfallstaxan för år 2017-2019, med i genomsnitt högst 2 % per år under perioden. Detta innebär inte att taxan kommer att höjas automatiskt, utan endast om så krävs för att verksamheten ska kunna fullfölja sina uppdrag.

Avfallstaxan ska utformas på ett sådant sätt att följande principer följs:

- Bidra till att styra mot målen i avfallsplanen (Miljöbalken 27 kap 5§) och vara utformad så att incitament ges till ökat kundengagemang med förbättrad arbetsmiljö och miljöriktigt beteende som följd.
- Finansiera genomförandet av det kommunala renhållningsansvaret
- Successivt anpassas till de ökade miljökrav som tillkommer i alla led inom avfallshanteringen.
- Vara tydlig och enkel att tillämpa och kommunicera.
- Följa likabehandlingsprincipen så att lika avgifter tas ut för samma tjänster i samtliga medlemskommuner.
- Bestå av en grundavgift och en hämtningsavgift och i vissa fall en tilläggsavgift.

GRUNDAVGIFT OCH HÄMTNINGSAVGIFT

I taxan finns avgifter för insamling och behandling av hushållsavfall.

Grundavgiften betalas av alla hushåll och verksamheter.

I grundavgiften för hushåll ingår möjligheten att nyttja återvinningscentraler (möjligheten att lämna den del av hushållsavfallet som är grovsopor och farligt avfall). Dessutom finansierar grundavgiften information, planering och administration.

I grundavgiften för verksamheter ingår information, planering och administration, samt möjligheten att på återvinningscentraler lämna med hushållsavfall jämförligt avfall (t ex kasserade möbler från personalutrymme).

I hämtningsavgiften betalar kunden för hämtning och behandling av sitt hushållsavfall. Nivån på hämtningsavgiften beror på val av abonnemang, behållarstorlek och hämtningsintervall.

Behållare

Avgiften beror också av vilken storlek på behållare som kunden väljer. Förbundet tillhandahåller följande storlekar: 140 liter, 190 liter, 360 liter och 660 liter. Kärln av andra storlekar som finns hos fastighetsinnehavare sedan tidigare ska användas.

Övrigt

Avgiften bestäms vidare av till exempel antal hämtningar eller tömningar, antal behållare, brunnsstorlek samt väg till hämtningsstället eller tömningsstället.

Avgifter för tilläggstjänster utgår för tjänster som ingår i det kommunala renhållningsansvaret men som inte nyttjas av taxekollektivet som helhet och därför inte ingår i de ordinarie avgifterna för hämtning.

Om en avgift för hushållsavfall saknas i denna avfallstaxa beslutas avgiften av förbundet och utgår från närmast jämförbar taxa.

Definitioner av vanliga begrepp förklaras i bilaga i de lokala föreskrifterna om avfallshantering. Föreskrifterna finns på webben: www.gastrikeatervinnare.se

FÖRUTSÄTTNINGAR FÖR ABONNEMANG I MILJÖSTYRANDE TAXAN

Fastighetsinnehavare ska välja något av följande tre abonnemang för hantering av sitt hushållsavfall:

- **Sorterat:** Matavfall och restavfall läggs i separata behållare. All sortering måste ske i enlighet med anvisningar från förbundet
- **Hemkompost:** Matavfallet komposteras på den egna fastigheten enligt anvisningar från förbundet. Hämtning utförs endast av behållare med sorterat restavfall.
- **Osorberat:** Matavfall och restavfall läggs i samma behållare som hämtas av förbundet.

Den som inte gör ett aktivt val, tilldelas av förbundet abonnemang osorberat.

Följande förutsättningar framgår i informationen som fastighetsinnehavaren får innan abonnemangsvalet.

Om fastighetsägaren ej uppfyller följande angivna förutsättningar för abonnemang sorterat och hemkompost, så har Gästrike återvinnare rätt att ta ut en felsorteringsavgift och i förlängningen att klassa om abonnemang sorterat eller abonnemang hemkompost till abonnemang osorberat.

Abonnemang sorterat

- Allt matavfall ska sorteras, enligt anvisningar från förbundet. Matavfall får inte läggas i kärlet för restavfall.
- Med restavfall menas den brännbara rest som blir över när matavfall och övrigt sorterbart material, tex förpackningar (papper, plast, glas och metall), farligt avfall och grovsopor, också sorteras ut.
- Förbundet kan medge undantag helt eller delvis från detta i särskilda fall (till exempel vid rastplatser och andra ställen där många människor nyttjar avfallsbehållarna och det inte är sannolikt att en tillräckligt hög renhet på det utsorterade matavfallet kan uppnås).
- Förbundet kommer att göra kvalitetskontroller för att säkerställa en hög renhetsgrad på både matavfallet och restavfallet.
- Fastighetsägaren ansvarar för att hushållssoporna sorteras enligt anvisningarna.

Abonnemang hemkompost

- Allt matavfall ska komposteras under hela året. Undantag från detta kan medges i särskilda fall.
- Kompostering ska ske så att ingen olägenhet för människors hälsa eller miljön uppkommer.
- Kompostbehållaren ska vara skadedjurssäker.
- Fastighetsägaren ansvarar för att ta hand om den färdiga komposten på den egna fastigheten.
- Matavfall får inte läggas i brännbara hushållssopor.
- Gästrike återvinnare kan komma att göra kvalitetskontroller för att säkerställa en hög renhetsgrad på restavfallet.

Abonnemang osorterat

- I osorterat restavfall görs ingen sortering av restavfall och matavfall utan dessa delar läggs i samma behållare.
- I osorterat restavfall får inte farligt avfall, elavfall, batterier eller grovsopor lämnas.
- I osorterat restavfall får inte förpackningar av papper, plast, glas och metall lämnas.

FASTIGHETSINNEHAVARE

Fastighetsinnehavaren betalar hämtningsavgift för valt abonnemang samt grundavgift för hushåll och verksamheter i fastigheten enligt nedan.

En- och tvåbostadshus

Till enfamiljshus räknas:

- a) Privatägt enfamiljshus (fristående hus eller kedjehus) med eget abonnemang för hushållsavfall.
- b) Enfamiljshus (fristående hus eller kedjehus) i bostadsrättsförening eller samfällighet om hushållet har eget abonnemang för sophämtning.

Radhus och liknande

Till radhus och liknande räknas:

- a) Alla radhus (hyresrätt, bostadsrätt, samfällighet och privatägda)
- b) Kedjehus i bostadsrättsförening eller samfällighet med gemensam lösning för sophämtningen.
- c) Fristående hus i bostadsrättsförening eller samfällighet med gemensam lösning för sophämtningen.

Lägenhet

Till lägenhet räknas:

- a) Alla hyreslägenheter utom hyresrätt i radhus.
- b) Bostadsrätt i lägenhet utom radhus, kedjehus eller fristående hus.

För hushåll i speciella boenden som inte har full boendestandard, till exempel studentkorridorer och äldreboenden, betalar fastighetsinnehavaren max fem grundavgifter per fastighet.

Fritidshus

Till fritidshus räknas hus som används för rekreation och inte är permanentbostad.

- Koloniföreningar betalar max fem grundavgifter.

Verksamheter

Till verksamheter räknas alla verksamheter som inte är privathushåll, till exempel företag, skolor och institutioner.

Grundavgift för verksamhet beräknas i varje enskilt fall utifrån följande riktlinjer:

- Antal hämtställen från verksamheten
- Vissa verksamheter betalar ingen grundavgift. Det gäller fiskevårdsområden, badplatser och liknande, samt kvarterslokaler.

För boendeformer och verksamheter som inte regleras ovan avgör förbundet vilken grundavgift som tillämpas.

När två eller flera fastigheter delar avfallsbehållare eller har gemensam hämtning av avfall ska varje hushåll betala en grundavgift.

OM BETALNING

Avgift får tas ut enligt Miljöbalken SFS 1998:808, 27 kap. 4-6 §, för den avfallshantering som utförs genom kommunens försorg.

Avgifter enligt denna taxa betalas till förbundet.

Samtliga priser i taxan är inklusive mervärdesskatt.

På förhand beräknade avgifter ska erläggas vid de tidpunkter som anges på fakturan.

Betalas inte debiterad avgift inom tid som anges på fakturan tillkommer en påminnelseavgift samt dröjsmålsränta enligt 6 § räntelagen från den dag betalning skulle ha skett. Om betalning ändå inte sker, går ärendet vidare till inkasso.

Förändringar som berättigar till lägre avgift påverkar debiteringen från den första dagen månaden efter det att ändringen skett.

Anmärkning mot faktura ska lämnas till förbundet inom 14 dagar efter fakturadatum.

Vid nytt eller avbeställt abonnemang räknas påbörjad kalendermånad som hel debiteringsmånad.

Vid ägarbyte gäller abonnemangsändringen för permanentbostäder från och med den första dagen i månaden efter att ägarbytet skett. För fritidsbostäder gäller abonnemangsändringen för kommande säsong. Om faktura redan skickats till den gamla ägaren och den nya ägaren tillträtt, förs abonnemangsändringen in från den första dagen i nästkommande debiteringsperiod. För den tid som förflyter mellan ägarbytet och abonnemangsändringen ansvarar den tidigare och den nye ägaren för att reglera avgiften sinsemellan.

När det gäller samfälligheter och liknande med gemensam behållare enligt föreskrifterna om avfallshantering ska avgiften debiteras juridisk person, det vill säga en organisation med organisationsnummer, om inte annat överenskommit med förbundet.

Avgiftsskyldighet gäller även vid de tillfällen då avfallsbehållaren inte varit tillgänglig vid hämtningstillfället, inte använts eller varit placerad på annat sätt än det i abonnemanget specificerade sättet.

För de fastighetsinnehavare vars faktura överlämnats till inkassohandling äger förbundet rätt att se över och ändra abonnemang. Hänsyn tas till planering, arbetsmiljö samt kostnader för utförda tjänster.

Ändrade eller särskilda hämtningsförhållanden

Avflyttning, ändrat abonnemang

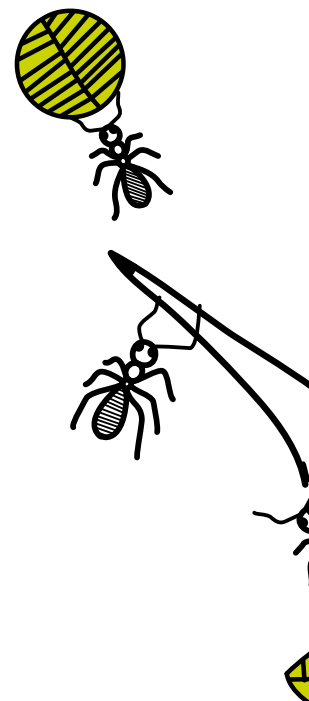
Ändrade hämtningsförhållanden såsom försäljning av fastighet, flyttning, ökning eller minskning av tjänster eller dylikt ska anmälas till förbundet.

Uppehåll i hämtning

Vid uppehåll i hämtning av hushållssopor betalas varken grundavgift eller hämtningsavgift.

Befrielse från hämtning

Vid beviljad befrielse från hämtning av hushållsavfall vid fastigheten har hushållet fortsatt tillgång till återvinningscentraler och debiteras grundavgift enligt ovan.



Placering av avfallsbehållare

Vid hämtning av avfall i avfallsbehållare som inte är placerad vid tomtgräns eller stoppställe har förbundet rätt att ta ut ett avståndstillägg enligt denna taxa.

Avståndstillägg utgår, per behållare, om:

- Behållare vid en- och tvåbostadshus och flerbostadshus med högst fem lägenheter är placerat mer än 1,6 meter från fordonets stopplats. (Detta gäller inte fastigheter med gemensam lösning för sophämtningen enligt renhållningsordningen.)
- Behållare, sopskåp, sophus, soprum och liknande vid flerbostadshus med fler än fem lägenheter eller vid fastigheter med gemensam lösning för sophämtningen enligt renhållningsordningen är placerat mer än 10 meter men under 20 meter från fordonets stopplats.

För avfallsbehållare som är placerade på ett svårtillgängligt sätt (t ex i källare, i trånga utrymmen, på lutande underlag, på underlag som gör avfallsbehållaren svår att flytta eller så att hiss krävs för att hämtning ska kunna utföras utgår ett placeringstillägg enligt denna taxa.

Placeringstillägg utgår, per behållare, om:

- Behållare, sopskåp, sophus, soprum och liknande är placerat mer än 20 meter men mindre än 50 meter från fordonets stopplats (dragvägar över 50 meter är inte tillåtna).
- Soprummet inte är i markplan eller det finns hinder längs dragvägen.

I övriga fall avgör Förbundet i samråd med fastighetsinnehavaren när avfallet är placerat på annat sätt än anvisat.