

# Korttidsplatser 2023

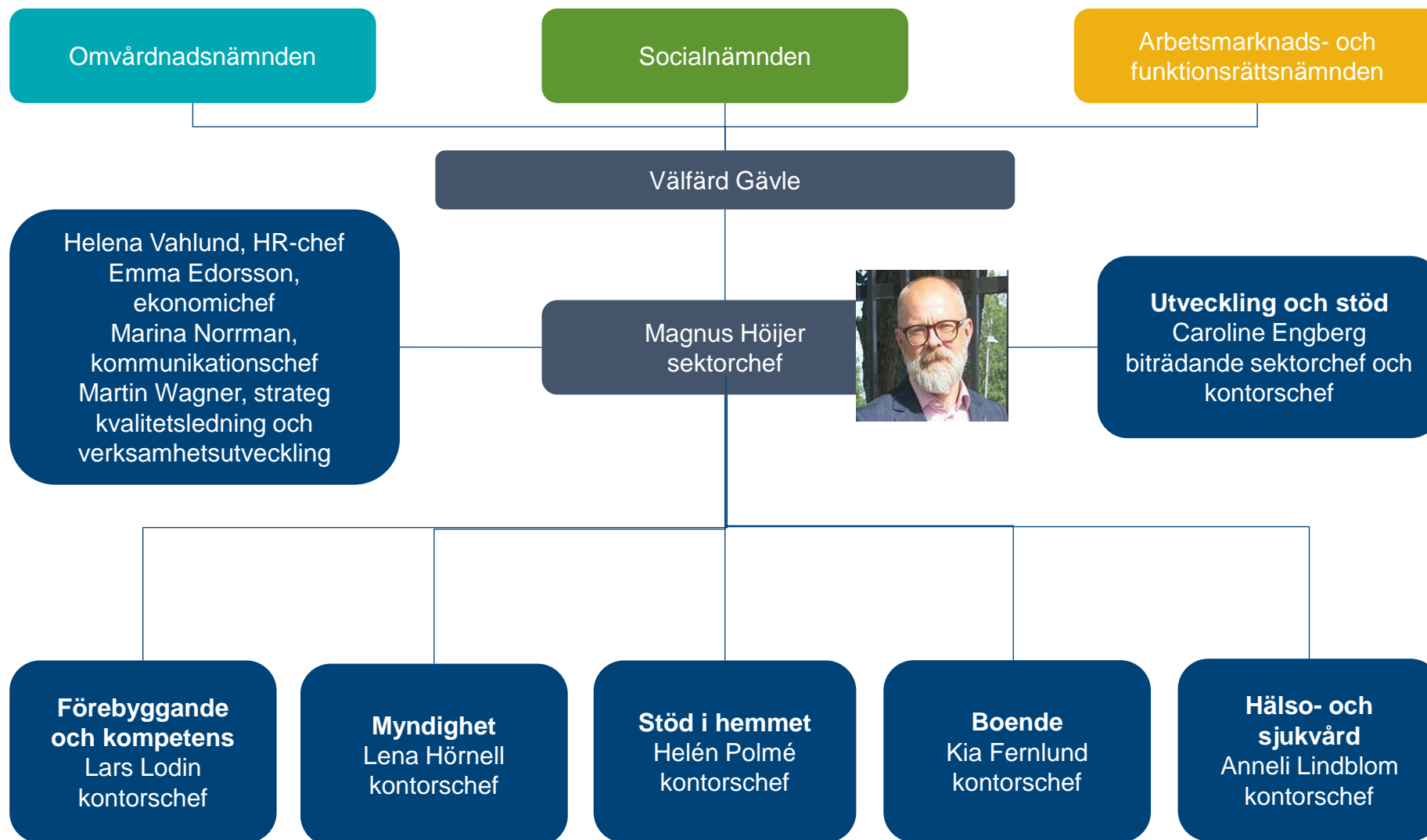
Caroline Engberg

Bitr sektorchef/ kontorschef Utveckling och stöd

Välfärd Gävle kommun

231207

---



# Bakgrund

- Beslut i ON 17 december 2020
- Internbudgeten: För att klara den försenade effekten på omställningskravet från kommunplan 2020 på grund av covid-19 pandemin om -14,0 mnkr (ca 1% av nämndens omslutning 2021), ger Omvårdnadsnämnden Valfärd Gävle uppdraget att i verkställighet bedriva en mer effektiv verksamhet och till nämnden återkomma med förslag där syftet är att undersöka möjligheterna att avsluta, bedriva verksamheter effektivare eller med andra lösningar, för att nämnden ska ha en ekonomi i balans under verksamhetsåret 2021.

# Bakgrund – ur beslutet

- Ur ett kundperspektiv är korttidsvistelse inte en idealisk lösning. För många av kunderna innebär nuvarande situation (2020) att de direkt efter utskrivning från sjukhus erbjuds plats vid korttidsboende för att därefter flytta in till vård- och omsorgsboende.
- De allra flesta kommer inte hem till sin egen bostad innan flytt sker till vård- och omsorgsboende. En sammanfattning av nuläget är att korttidsplatserna ur ett kundperspektiv är fel typ av insats.
- Det är möjligt att ge andra insatser som medför en bättre situation för kunden och som är mer resurseffektiv för organisationen. Denna förändring bör ses som en reform, och utifrån ett kundperspektiv en behövlig sådan.

# Bakgrund – ur beslutet

- Det är möjligt att göra förändringar av verksamheten som ger en förbättrad nytta för våra kunder, samtidigt som de ekonomiska effekterna blir positiva – dvs de blir en del av ramanpassningen.

# Bakgrund fortsättning

- Korttids hade sedan sommaren 2020 varit stängt pga pandemin. Smittade kunder kom direkt från sjukhuset, vilket gjorde att situationen inte var hållbar.
- Det inrättades ett antal (fyra)resursplatser utifrån beslutet december 2020
- Samtidigt fortsatte pandemin med toppar fram t om tidig vår 2022
- Personalutmaningarna som en effekt av pandemin var stora
- Analys av HSL-arbetet i sektorn inleddes hösten 2021

# Hösten 2022

- Beslut om ny organisering av HSL-arbetet fattades 2022.
- Utredning rörande avvecklingen av korttids beställdes av sektorchef direkt efter sommaren 2022
- Utredningen klar oktober 2022 som föredrogs i nämnd med förslag till åtgärder
- Utifrån utredningen påbörjade bitr sektorchef ett förbättringsarbete, internt och i dialog med Region Gävleborg

# Utredningen okt 2022

- Utredningen omfattade:
- Nationell lägesbild
- Lägesbild om effekter på: hemvårdsinsatser, VåBo, biståndsbeslut, samverkan Region Gävleborg
- Baseras på statistik och intervjuer med verksamhetsföreträdare Gävle kommun och Region Gävleborg inkl Hälsovalskontoret
- Identifiera utvecklingsområden och förbättringsförslag kopplat till ovan



# Ur rapporten: Lägesbild för perioden 2020-2022

- Demografisk utveckling 22% av befolkningen inom Gävle kommun äldre än 65 år
- Andel personer 65 år och äldre med insatser socialtjänst minskar över tid och pandemin har förstärkt detta. Ca 1770 individer.
- Minskad väntetid för inflytt till VåBo och medianvistelsetid är ca 25 mån
- Andelen vårdtillfällen planerad och oplanerad öppen/sluten specialistvård har minskat för gruppen 70 år och äldre- ingen minskning för personer med hemsjukvård eller VåBo

# Effekt av avvecklingen avseende hemvårdsinsatser



- Ca 100-150 personer/mån som skrivs ut från slutenvård till kommunal vård och omsorg. Merparten till ordinärt boende med insats från hemtjänst och hemsjukvård.
- 5-10 personer/mån skrivs ut direkt till VåBo, främst personer i palliativt skede och personer med demenssjukdom och/eller stort omvårdnadsbehov.
- Fler personer än tidigare som kommer hem med stora omvårdnads- och sjukvårdsbehov, palliativa och yngre personer
- Fler beviljade insatser dubbelbemanning och vak än tidigare. Vak ökat fr 34-132 beslut
- Ca 10-12 personer/år flyttar till hem till ordinärt boende från Våbo

## Ur rapporten: Effekt på hemvårdsinsatser (intervjuer med biståndshandläggare, hemtjänst och hemsjukvård)

- Fler personer blir kvar på slutenvården för ex fortsatt utredning
- Fördel för personer med demenssjukdom kan komma direkt till VåBo
- Hemvårdsteamerna arbetar mer tillsammans och samverkan har utvecklats mellan chefer inom hemsjukvård och handläggarenheten
- Svårt att tillgodose behovet av rehabilitering, fler hjälpmedel än tidigare
- Saknas rutiner för hanteringen av resursplats
- Saknas hemtagningsteam

# Ur rapporten: Effekter vård- och omsorgsboenden

( intervjuer med verksamhetsföreträdare)

- Mer sjukvårdskrävande kunder som flyttar in, fler yngre och i palliativt skede.
- Utvecklat inflyttningsprocessen, utmanande med utflyttsprocessen
- Svårt att delegera komplicerade sjukvårdsuppgifter
- 10 beslut resursplats under 2021 ffa personer med svårighet att bo kvar i hemmet av olika skäl

# Etablering av korttidsplatser

- I dec 2022 tillskapades en arbetsgrupp inom sektor Välfärd i syfte att etablera korttidsplatser samt utforma en rutin runt handhavandet
- Under våren 2023 tas beslut om att konvertera befintliga resursplatserna till att fungera som korttidsplatser. Dialog förs med HVK/HC på Region Gävleborg avseende medicinskt ansvar och avtal
- Rutin utformas med tillhörande processflöde
- Platserna utökas till totalt 6 platser varav 3 på Vallongården och 3 på Forellplan
- Platserna öppnade veckan efter midsommar 2023

# Rutin för korttidsplats

- Beskriver kriterier för beslut om plats
- Beslut sker enligt SOL( Socialtjänstlagen) och tas av enhetschef för biståndshandläggare
- Uppföljning av beslutet tas efter 14 dagar
- Finns en beskrivning av processflöde
- Befintlig överenskommelse vid utskrivning från slutenvården är fortsatt gällande

# Utvärdering september 2023

- Antalet platser är tillfylles, har inte varit fullt belagda under perioden
- Positivt att möjligheten finns att erbjuda platser för de med behov
- Kriterierna fungerar bra
- Fortsatt arbete med att utveckla planeringsprocesserna såsom tidig planering runt individ

# Parallellt med etablering av korttidsplatser

- Gemensamt uppdrag från RG och Gävle kommun om att utveckla de mobila teamen
- Genomfört samverkansdagar gemensamt med RG
- Gemensamma SIP (Samordnad Individuell Plan) utbildningar för tjänstepersoner
- Uppdatering och revidering av hemsjukvårdsavtalet mellan länets kommuner och Region Gävleborg