

Uppföljning av funktionshinderpolitiken 2023

Nadja Dini Elisson

Enheten för social hållbarhet

- Myndigheten för delaktighet (MFD)- skickar årligen ut en enkät till Sveriges alla kommuner för att följa upp funktionshinderpolitiken och hur kommunerna arbetar med tillgänglighet och delaktighet .
- Enkäten är frivillig att svara på, 2023 svarade 70 procent av kommunerna på enkäten, vilket motsvarar 204 av 290 kommuner.

Sammanfattning 2023

Uppföljningen 2023 visar att kommunernas arbete med tillgänglighet på flera sätt går i positiv riktning.

Sammanfattas under områdena:

- Tillgängliga och användbara lokaler
- Digital tillgänglighet
- Förbättringsområden

Tillgängliga och användbara lokaler

- Tillgänglighet i lokaler och offentliga miljöer är väl inarbetat och prioriteras av många kommuner. Sju av tio tar hänsyn till tillgänglighetsaspekter när de utvecklar allmänna platser. Dessutom uppger över två tredjedelar att de har tillgängliga kommunala samlingslokaler, som bibliotek, museer och teatrar.
- Många kommuner har bra och systematiska rutiner för att inventera och åtgärda brister i tillgängligheten i sina offentliga lokaler.

Tillgängliga och användbara lokaler: Gävle



- **Har ni rutiner för att inventera brister i tillgängligheten i offentliga lokaler där kommunen bedriver verksamhet?**

Ja.

- **Har ni åtgärdat eventuellt identifierade brister i tillgängligheten i kommunens arbetslokaler under de senaste tolv månaderna?**

Ja, vi har åtgärdat några av dom identifierade bristerna. (Kan förbättras).

- **I vilken utsträckning är era kommunala samlingslokaler (t ex bibliotek, museer, teatrar) tillgängliga för personer med funktionsnedsättning?**

I stor utsträckning. Det finns hiss och alternativ till trappor/Tillgängliga toaletter. Skyltar, symboler och texter i lokalerna är utformade så att de är lätta att upptäcka, läsa och begripa.

- **Tillgång till hörslina finns i konferens- och möteslokaler.**

I liten utsträckning. (Kan förbättras).

Digital tillgänglighet

- Många kommuner fokuserar på digital tillgänglighet. Nio av tio har externa webbplatser som är tillgängliga i hög eller viss utsträckning.
- Varannan kommun har också digitala tjänster som i viss utsträckning är tillgängliga, medan tre av tio kommuner uppskattar att deras tjänster i stor utsträckning är tillgängliga.

Digital tillgänglighet: Gävle

I vilken utsträckning har ni utformat era digitala system och tjänster på ett tillgängligt sätt?

- Externa webbplatser: I stor utsträckning.
- Interna arbets-och kommunikationsplattformar: I liten utsträckning (kan förbättras)
- Digitala tjänster: I stor utsträckning.

Förbättringsområden generellt

- Resultaten visar att kommunerna i begränsad utsträckning ställer krav på tillgänglighet och universell utformning i sina upphandlingar och inköp. *Endast en fjärdedel av kommunerna ställer sådana krav i alla eller de flesta upphandlingar.*
- Många kommuner behöver också öka tillgängligheten och användbarheten i sina interna plattformar och digitala tjänster. Var fjärde kommun har interna plattformar som antingen i låg utsträckning, eller inte alls är tillgängliga.

Förbättringsområden i Gävle kommun utifrån insamlade svar

- Fick 35 av 45 möjliga. Vi gör mycket bra ,men finns rum för förbättring.
- Digital tillgänglighet: Interna arbets-och kommunikations-plattformar.
- Att kunna ta del av övergripande beslut.
- Fysisk tillgänglighet: hörslinga i lokaler.
- Fysisk tillgänglighet och kravställning i beställningar av universell utformning vid upphandlingar och inköp.
- Ställa mer krav/rutiner på upphandlade varor, tjänster och produkter uppfyller kraven på tillgänglighet vid leverans.

Goda exempel:

Lån för social hållbarhet
Stadsdelslyftet/Gavlefastigheter AB

Nyligen beviljades satsningar i Andersbergs idrottshall, för ökad trygghet och tillgänglighet, som kommunens första lån för social hållbarhet.

- Ett socialt hållbart projekt ska bidra till en socialt hållbar stad.
- Vilket kan ses koppla till ett eller flera av de fyra mål områdena inom social hållbarhet:
 - Jämlikhet & jämställdhet
 - Trygghet
 - Icke-diskriminering
 - Delaktighet & inflytande
- Ett lån för socialt hållbarhet innebär att ett projekt genomför en fysisk insats i miljön som är kopplat till social hållbarhet. Vilket sedan innebär att projektet erbjuds en lägre ränta och därmed blir billigare.

- **Investeringstyp:** Fysisk investering med en därtill kopplad social insats
- **Fysisk investering:** Idrottshall
- **Social insats:** Invändig upprustning av idrottshallen samt åtgärder för ökad trygghet, jämställdhet och tillgänglighet i idrottshallen. Idrottshallen tillgänglighets anpassas även för rullstol och permobil.
- **Sociala mål:** Idrottshallen skapar möjlighet för ökad aktivitet och rörelse, främjar hälsa och välmående i en tryggare miljö.



Nu gör vi Andersberg ännu bättre!

Projektet kallas *stadsdelslyftet Andersberg* och ska skapa fler trygga och attraktiva utemiljöer och mötesplatser för människor i alla åldrar och med olika bakgrunder.

Vi arbetar för en ökad integration och att alla barn och unga ska få en bra uppväxt med skolmiljöer som lockar till livslångt lärande, högre studier och arbete.

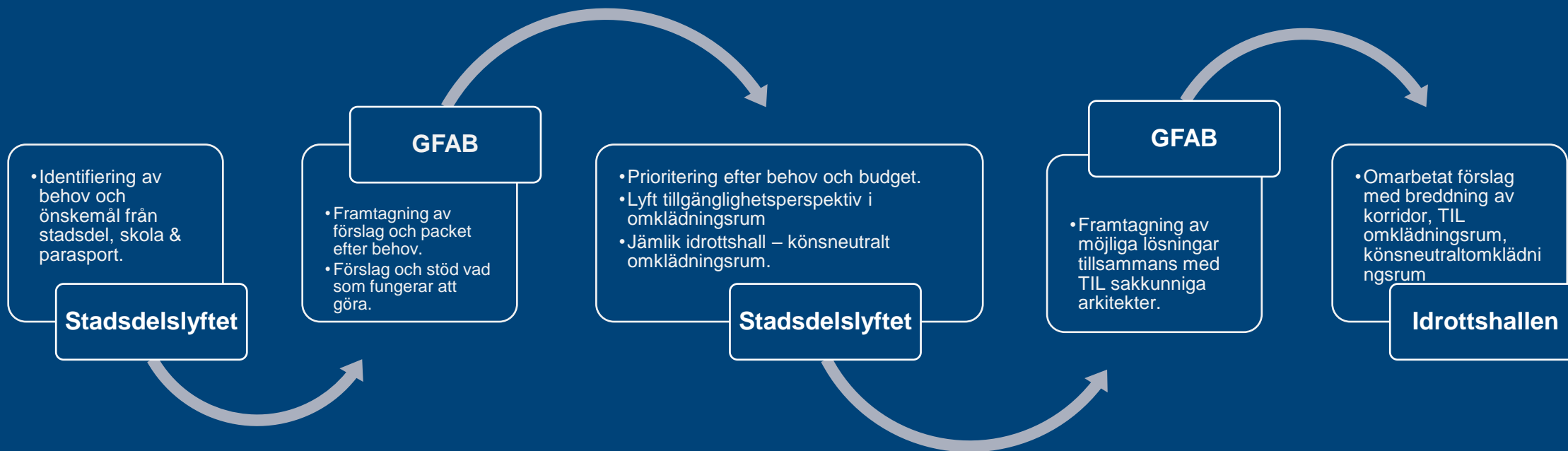


gavle.se/stadsdelslyftet



Rumslig tillgänglighet

Processkartan nedan för visar på dialog, samverkan och delaktighet med beröra målgrupper i ett tidigt skenade för att skapa en inkluderande, tillgänglig och jämställd fysisk miljö.





Bilden visar entré före renovering med dålig insyn



Bilden visar entrén efter renovering med bättre insyn och öppenhet utåt för ökad social kontroll och närvaro

Invändig rust



Bilden visar idrottshallen efter renovering med akustikplattor, ljusa färger/ kontrasterande färger vid dörrar/kanter och nytt golv



Bilden visar idrottshallen innan renovering med mörka gröna färger och sliten miljö



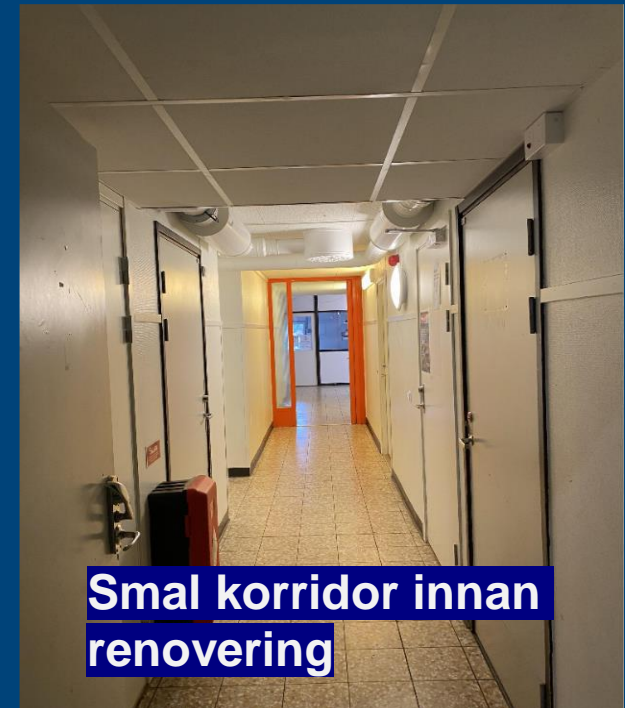
Avskärmning in till
omklädningsrum



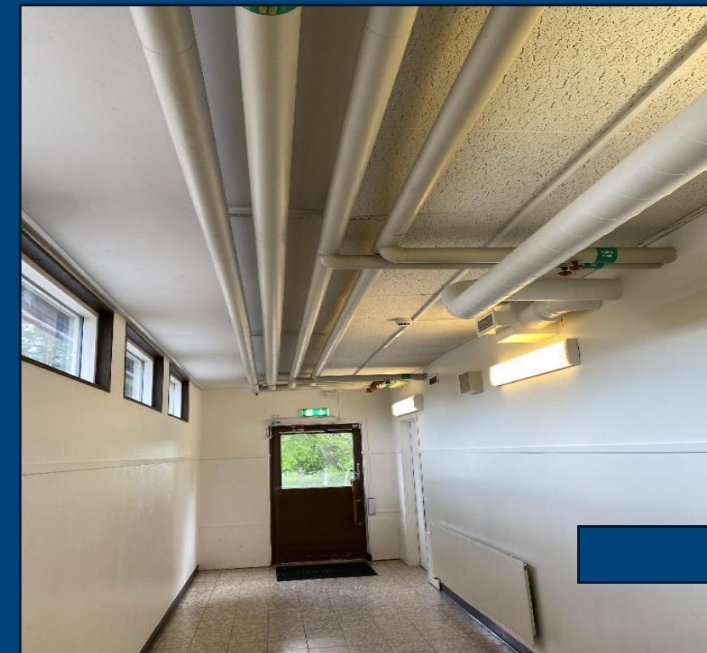
Nya ljusa ytskikt i
idrottshallen



Nytt könsneutralt
omklädningsrum

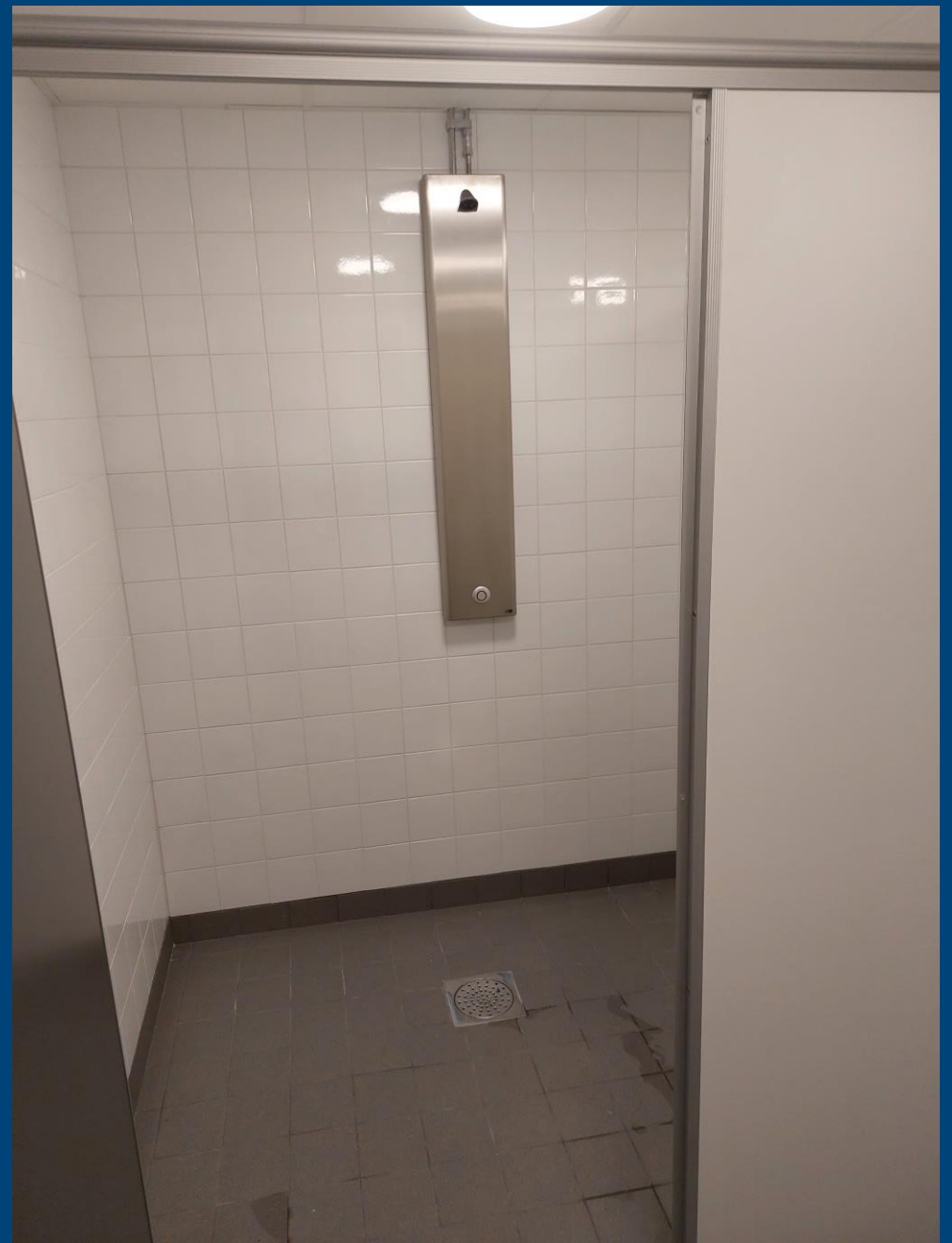


Smal korridor innan
renovering



Jämlik & jämställd idrottshall

- Rejäl uppfräschning invändigt
- Fokus på trygghet och tillgänglighet



Vad tar vi med oss framåt:

- Hoppas att fler projekt efter detta kommer att följa detta exempel.
- Det finns även ekonomiska vinster utöver de sociala vinsterna med att bygga socialt hållbart. Vilken kan vara en bra incitamenten för att få fler att arbeta liknande.
- Gavlefastigheter ser över hur det kan arbeta mer mot sociala hållbarhetsmål och få med sociala värden tidigt i planeringsprocessen.
- Gävle kommun arbetar även på förbättrat strukturellt arbete med att lyfta sociala värden i planeringsprocessen tidigt och i den fysiska miljön.