

Hälsa- och sjukvård

Upprättare Tina Mansson Söderlund

Tjänsteskrivelse – remiss Tröskelväxling

Förslag till beslut

Hälsa- och sjukvårdsnämnden önskar från länets kommuner ett ställningstagande till att genomföra skatteväxling för hembesök på primärvårdsnivå, samt vid positivt ställningstagande:

- Besked om datum för överföring av ansvar för hembesök i primärvård till den kommunala hälsa- och sjukvården, samt en samverkan med regionen i planeringen och genomförandet av denna. Idag ansvarar regionen för hembesök när insatsen inte bedöms vara varaktig med än 14 dagar.
- Besked om datum för övertagande av ansvar för rehabilitering för personer med LSS-beslut där kommunen har hälsa- och sjukvårdsansvar, samt en samverkan med regionen i planeringen och genomförande av denna.
- Återkoppling önskas senast 30 september 2023

Sammanfattning

Hemsjukvården skatteväxlades 2013 mellan dåvarande Landstinget Gävleborg och länets tio kommuner. Under den processen var det vissa frågor, ansvarsområden som inte blev klara och därav kvarstannade de i Landstingets drift. Detta har visat sig skapa konflikter kring den enskilde individen som inte blir bra för någon part. Vi ser även att vi skulle kunna använda resurser effektivare än vad som görs idag. Därav beslutade det politiska Nätverk Valfärd att göra en särskild utredning för att ta ställning till om det ev. ska göras en ny skatteväxling från region till kommunerna som innehåller kvarvarande delar i hemsjukvården.

En partsgemensam arbetsgrupp med representanter från Länsledning gjorde ett inledande arbete som presenterades för Nätverk Valfärd. Man beslutade att gå vidare med en fördjupad undersökning och för uppdraget anlätades Sirona. Den rapporten presenterades för Nätverk Valfärd vid möte 2021-09-02 och för Länsledning 2021-09-10.

Efter redovisningar beslutades att fördjupa utredningen ytterligare med analys av hjälpmedel och vilken ekonomisk påverkan en växling av ansvar skulle innebära. Tilläggsanalysen blev klar 2022-03-11. Den redovisades för Nätverk Valfärd vid möte 2022-05-12. Därefter sändes rapporten ut till samtliga ledamöter i Länsledning.

Verksamheterna behöver nu beslut huruvida vi ska planera för att genomföra en skatteväxling.

Region Gävleborg som innehar rollen som ordförande för Nätverk Valfärd överlämnar nu begäran om ställningstagande till respektive kommun att hantera.

Hälso- och sjukvård

Upprättare Tina Mansson Söderlund

Nätverk Valfärd och Länsledning Valfärd

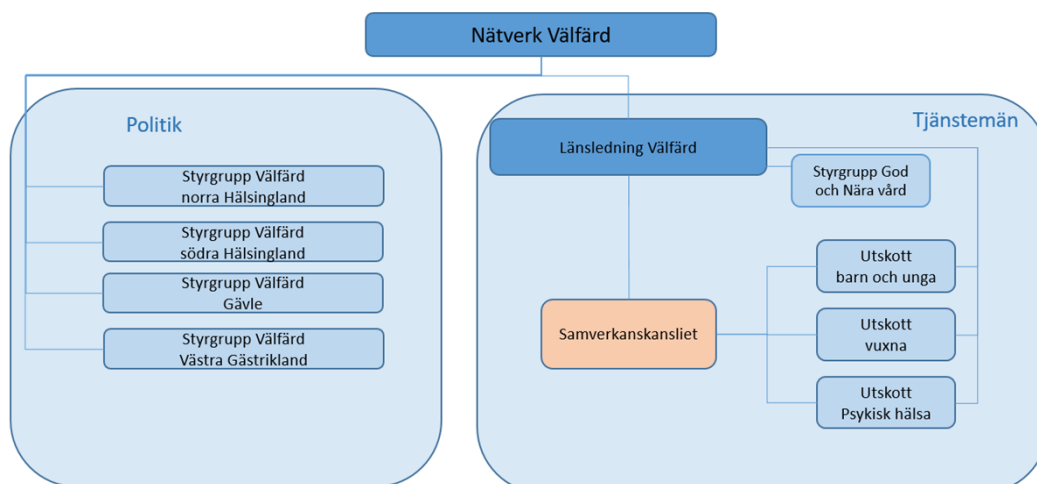
Nätverk Valfärd är en politisk ledningsgrupp bestående av ordförande för socialomsorgs- omvårdnadsnämnd eller motsvarande och för barn- och utbildningsnämnd eller motsvarande inom kommunerna samt ledamöter i hälso- och sjukvårdsnämnden Region Gävleborg.

Denna politiska ledningsgrupp tar det gemensamma ansvaret för att på en övergripande nivå identifiera behov av, initiera, leda och utvärdera samt utveckla de gemensamma samverkansfrågorna i Gävleborgs län. Som en följd av detta blir också nätverkets uppgift att identifiera, analysera och åtgärda systemfel och andra hinder i våra välfärdssystem, som försvårar sådana samverkanslösningar.

Länsledning Valfärd arbetar på uppdrag av Nätverk Valfärd som är det politiskt sammanhållna samverkansforumet inom Gävleborgs län. Länsledning är en strategisk samverkansledning bestående av förvaltningschefer inom socialtjänst, omsorg/omvårdnad, utbildning inom kommunerna samt inom Region Gävleborg. Denna samverkansledning har på en övergripande nivå ansvar för att identifiera, initiera, leda och utvärdera samt utveckla gemensamma samverkansfrågor i Gävleborgs län.

Ordförande:

- Tina Mansson Söderlund, Bitr. Hälso-och sjukvårdsdirektör, Region Gävleborg
- Magnus Höijer, Sektorchef Valfärd Gävle kommun



Hälso- och sjukvård

Upprättare Tina Mansson Söderlund

Beslutsunderlag

- Tjänsteskrivelse remiss Tröskelväxling
- 2022-03-11 Slutrapport Tilläggsanalys hjälpmedel
- 2021-08-20 Slutrapport Fördjupad utredning tröskelväxling
- 2023-01-31 Protokoll Hälso- och sjukvårdsnämnd

Expedieras till

Kommunerna i Gävleborg

Underskrifter

Johan Kaarme
Hälso- och sjukvårdsdirektör

Tommy Stokka
Stabschef HoS