



Tjänsteskrivelse

Handläggare
Anders Paulsen
Tfn 026-17 90 95
anders.paulsen@gavle.se

Arbetsmarknads- och funktionsrättsnämnden

Bilaga 1 till ekonomisk månadsrapport för arbetsmarknads- och funktionsrättsnämnden, december 2021

Resultaträkning t.o.m. december för hela Valfärd Gävle och uppdelad på de tre nämnderna (*belopp i tkr*).

Resultatet för hela Valfärd Gävle är för perioden januari – december plus 29,2 mnkr.

Gemensamma kommentarer till investeringar

Som ingångsvärde har de tre nämnderna i ramtilldelningen för 2021 tillsammans 16,8 mnkr till investeringar.

Alla tre nämnderna hade i bokslutet för 2020 kvar pengar till investeringar som inte användes under året, uppgående till totalt ca 8,5 mnkr. Nämnderna inom Valfärd Gävle har föreslagit fullmäktige om en överföring av dessa belopp till 2021. Fullmäktige beslutade om denna överföring av investeringsmedel på marssammanträdet och därmed har de tre nämnderna tillsammans totalt 25,3 mnkr till investeringar under 2021.

Per den sista december har 15,3 mnkr bokförts som investeringar för de tre nämnderna tillsammans. Övriga 10 mnkr i investeringsutrymmet 2021 överförs till 2022.

Valfärd Gävle	Utfall för perioden 2021-01-01 - 2021-12-31 (Intern bokföring inom respektive nämnd ingår inte)						
	Utfall	Budget	Avvikelse	Förändring %	ON	SN	AFN
TOTALT							
Intäkter							
Taxor och avgifter	93 635	92 879	756	-4,0%	86 477	3 861	3 305
Hysesintäkter	90 627	99 295	-8 668	-7,5%	45 847	25 538	19 242
Statsbidrag	281 869	243 746	38 123	-3,8%	29 486	19 326	233 057
Övriga intäkter	103 774	84 910	18 864	1,9%	65 644	22 316	24 468
Kommunbidrag	2 916 342	2 916 342	0	10,7%	1 338 230	554 752	1 023 360
Summa intäkter	3 486 247	3 437 172	49 075	8,1%	1 565 683	625 794	1 303 431
Kostnader							
Personalkostnader	-1 836 526	-1 785 619	-50 907	2,7%	-811 325	-288 179	-737 067
Bidrag och transfereringar	-217 522	-238 829	21 307	-1,2%	-500	-7 503	-218 125
Köp av verksamhet och entreprenader	-880 448	-874 691	-5 757	14,8%	-463 967	-219 876	-196 604
Hyror och fastighetskostnader	-292 805	-304 853	12 049	-0,3%	-146 165	-61 918	-84 728
Övriga kostnader	-220 131	-222 467	2 336	3,9%	-119 615	-36 402	-64 117
Avskrivningar och intern ränta	-9 567	-10 713	1 146	5,3%	-7 574	-602	-1 392
Summa kostnader	-3 456 999	-3 437 172	-19 827	5,1%	-1 549 147	-614 480	-1 302 034
Resultat	29 247	0	29 247	-145,2%	16 536	11 313	1 398

Tabell 1; *Förändring i % är skillnaden jämfört med samma period föregående år.

Sammanfattning av resultatet för arbetsmarknads- och funktionsrättsnämnden, december 2021

Enligt bokföringen blev det ackumulerade resultatet t.o.m. december plus 1,4 mnkr för hela nämndens ansvarsområde.

Arbetsmarknads- och funktionsrättsnämnden	Utfall	Budget	Avvikelse mot budget	Förändring %
TOTALT	202101-202112	202101-202112		2020 / 2021
Intäkter				
Taxor och avgifter	3 305	662	2 643	-17,0%
Hysesintäkter	19 242	18 191	1 051	3,2%
Statsbidrag	233 057	216 735	16 322	-3,2%
Övriga intäkter	24 468	18 950	5 518	-15,0%
Kommunbidrag	1 023 360	1 023 360	-0	5,3%
Summa intäkter	1 303 431	1 277 898	25 533	3,1%
Kostnader				
Personalkostnader	-737 067	-725 075	-11 992	3,5%
Bidrag och transfereringar	-218 125	-243 768	25 643	2,5%
Köp av verksamhet och entreprenader	-196 604	-192 227	-4 377	0,5%
Hyror och fastighetskostnader	-84 728	-85 429	701	-1,0%
Övriga kostnader	-64 117	-29 887	-34 231	8,2%
Avskrivningar och intern ränta	-1 392	-1 512	120	-4,1%
Summa kostnader	-1 302 034	-1 277 898	-24 136	2,8%
Resultat	1 398	0	1 398	-144,8%

Tabell2; *Förändring i % är skillnaden jämfört med samma period föregående år.

Kommentarer och åtgärder till större avvikelser i resultatet t.o.m. december 2021

Ekonomiskt bistånd 21,8 mnkr (19,6 mnkr nov)

(Denna avvikelse avser raden bidrag och transfereringar i resultatrapporten tabell2)

Kommentar till avvikelse; Inom ekonomiskt bistånd redovisar verksamheten ett positivt resultat med totalt plus 21,8 mnkr för perioden. Den positiva avvikelsen på utbetalningar av ekonomiskt bistånd beror till största del på det tillfälliga budgettillskott om 25 mnkr som nämnden har fått under 2021. Det prognostiserade ökningen av ekonomiskt bistånd på grund av ökad arbetslösheten inträffade aldrig under verksamhetsåret.

Åtgärd till avvikelsen; Ingen åtgärd

Köp av plats (LSS, SoL) 6,0 mnkr (4,8 mnkr nov)

(Denna avvikelse avser raden köp av verksamheter och entreprenader i resultatrapporten tabell2)

Kommentar till avvikelsen; Kostnad för köp av plats är mycket högre än föregående år och budgeten för 2021 är baserad på trenden som fanns under 2020, med högt inflöde av kunder med psykisk funktionsnedsättning som blev bostadslösa.

Åtgärd till avvikelsen; Ingen åtgärd i dagsläget, det finns ett fortsatt ökat behov för målgruppen. Kommunstyrelsen beslutade på sitt junisammanträde att tillföra arbetsmarknads- och funktionsrättsnämnden 15 mnkr från avsatta medel för volymkompensation.

Personlig assistans, köp 2,6 mnkr (4,7 mnkr nov)

(Denna avvikelse avser raden personalkostnader i resultatrapporten tabell2)

Kommentar till avvikelser; Kostnaderna för externt utförd personlig assistans är något lägre än budget för perioden, saknas ca 1,5 mnkr i kostnader för november (avvikelsen egentligen 3,2 mnkr).

Åtgärd till avvikelser; Ingen åtgärd i dagsläget.

Personlig assistans, egen regi -3,6 mnkr (-3,4 mnkr nov)

(Denna avvikelse avser raden personalkostnader i resultatrapporten tabell2)

Kommentar till avvikelser; Kostnaderna för personlig assistans inom egenregion redovisar ett underskott med minus 3,6 mnkr där huvudorsaken är för höga personalkostnader, bland annat på grund av färre kunder (tid), men även att en enskild kund har krävt dubbelbemanning under sommaren utöver beslutad tid.

Åtgärd till avvikelser; Arbetet med att optimera personalplaneringen är genomfört men nya schemajusteringar sker under varje ny schemaperiod. Daglig planering och samarbete mellan enheterna pågår för att ha ett helhetsperspektiv samt för att kunna fördela resurserna på ett effektivt sätt. Dock har effektiviseringsarbetet blivit något försenat på grund av Covid-19 pandemin då bl.a. 4 månadsanställda vikarier arbetat under perioden jan-feb, dessa har avslutats 28/2.

Daglig verksamhet (EDV) 12,9 mnkr (12,4 mnkr nov)

(Denna avvikelse avser raden personalkostnader och övriga kostnader i resultatrapporten tabell2)

Kommentar till avvikelser; Lägre kostnader med anledning av nedstängningen på grund av covid-19 pandemin, vilket har inneburit färre omsorgsresor +2,2 mnkr och att vakanser +9,8 mnkr (personalkostnader exkl. återhämtningsdagar + PO) inte har ersatts.

Åtgärd till avvikelser; Ingen åtgärd. Öppning av verksamheten från och med hösten 2021 har genomförts.

Boende LSS -17,5 mnkr (-14,7 mnkr nov)

(Denna avvikelse avser raden personalkostnader i resultatrapporten tabell2)

Kommentar till avvikelser; Området har ett minusresultat för 2021 på -17,5 mnkr. Kostnaderna är relaterade till personal och området har haft liknande resultat även tidigare där verksamheterna inte lyckats genomföra den efterfrågade effektiviseringen. En översyn av schemaläggning och bemanningsbehov är påbörjad under 2021 och flera av enheterna har fått stöd av den resursgrupp som utgör grunden i schema- och personalplaneringsarbetet, dock har inte någon effekt hunnit uppnås innevarande år. Arbetet kommer att fortsätta under 2022 - området har dessutom fått en rejäl ökning av sina medel vilket medför bättre förutsättningar att nå budget i balans under 2022. Svårigheterna består även av att kunderna inom området ser väldigt olika ut, har väldigt skilda behov av stöd och bemanning och detta har inte riktigt tydliggjorts tidigare. Liksom övriga kontoret har BoS/LSS utifrån pandemin haft ett stort behov av timvikarier och övertid, dessa kostnader överstiger budget.

Åtgärd till avvikelser; Kompetensförstärkning och förbättringsarbete pågår gällande behovskartläggning och upprättande av genomförandeplaner vilket är grunden för bemanningsmålen.

Under perioden augusti 2021 – augusti 2022 införs ett test med en gemensam verksamhetspool för att skapa ökad kvalitet för individerna och förbättrade arbetsvillkor för medarbetarna och minska timvikariebeställningar. Genom poolen skapas fler tjänster för tillsvidareanställda samt att inkonverterade medarbetare kan erbjudas basplaceringar inom området.

En typ av vårdtyngdsmätning är önskad för att kunna utforma en bemanning som i grunden utgår från beviljade insatser och kundernas behov. Denna har av olika skäl, bl a tolkning av lagstiftningen kring GDPR, inte kunnat påbörjas.

Fortsatt översyn av schemaläggning och bemanningsbehov med stöd av den resursgrupp som utgör grunden i schema- och personalplaneringsarbetet.

Vuxenutbildningen -5,5 mnkr (-6,3 mnkr nov)

(Denna avvikelse avser raden personalkostnader och övriga kostnader i resultatrapporten tabell2)

Kommentar till avvikelsen; Vuxenutbildningen har högre kostnader utifrån ökande volymer av elever (personal och köp av externa utbildningar). IT-kostnaderna ökar och är delvis en orsak utifrån pandemin, då undervisningen i högre grad behöver ske på distans.

Åtgärd till avvikelsen; Ingen åtgärd.

Effektiviseringskrav AFN -30,5 mnkr (-31,1 mnkr nov)

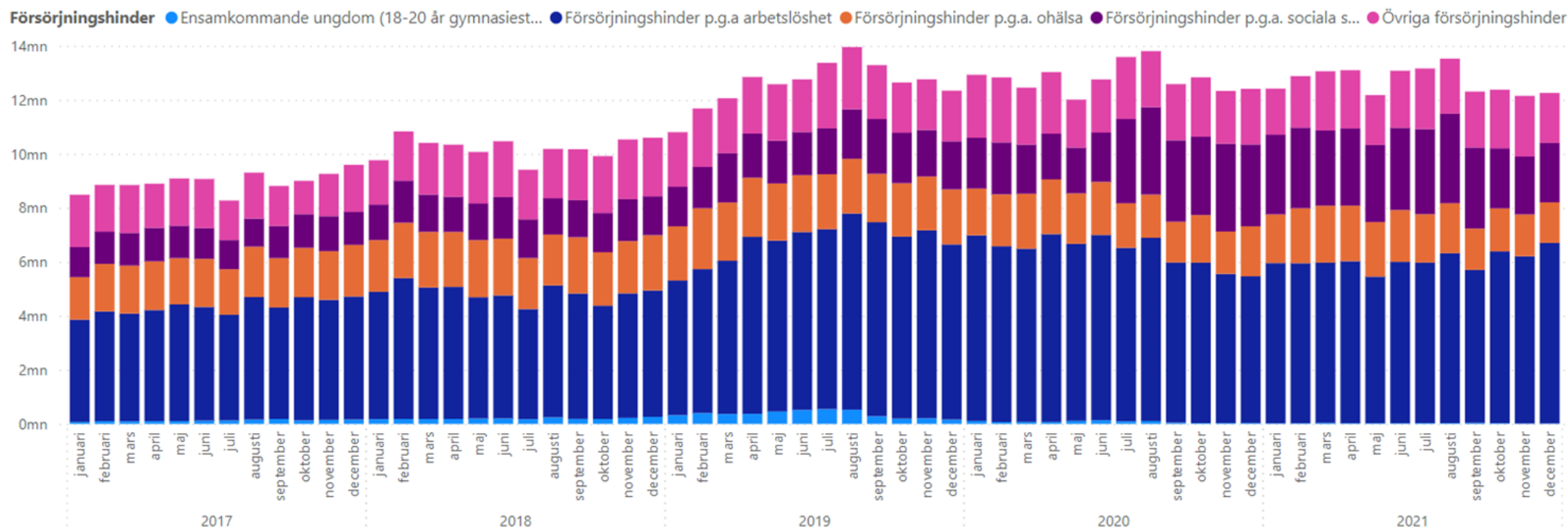
(Denna avvikelse avser raden övriga kostnader i resultatrapporten tabell2)

Kommentar till avvikelsen; Effektiviseringsbehovet inom arbetsmarknads- och funktionsrättsnämndens ansvarsområde är budgeterade under sektorledningen med -31,1 mnkr (övriga kostnader). Totalt för hela 2021 uppgår effektiviseringsbehovet/budgetunderskottet till 30 mnkr i detaljbudgeten (varav 20 mnkr är från kommunplan 2021). Denna post har justerats eftersom detaljbudgeten inom köp av platser (LSS och SoL) var högre än vad nämnden fått ersättning för via volymkompensation i budget 2021, med ca 15 mnkr på helåret, samt ytterligare 5 mnkr från kommunstyrelsen den 12 oktober för att täcka behoven enligt delårsrapport 2.

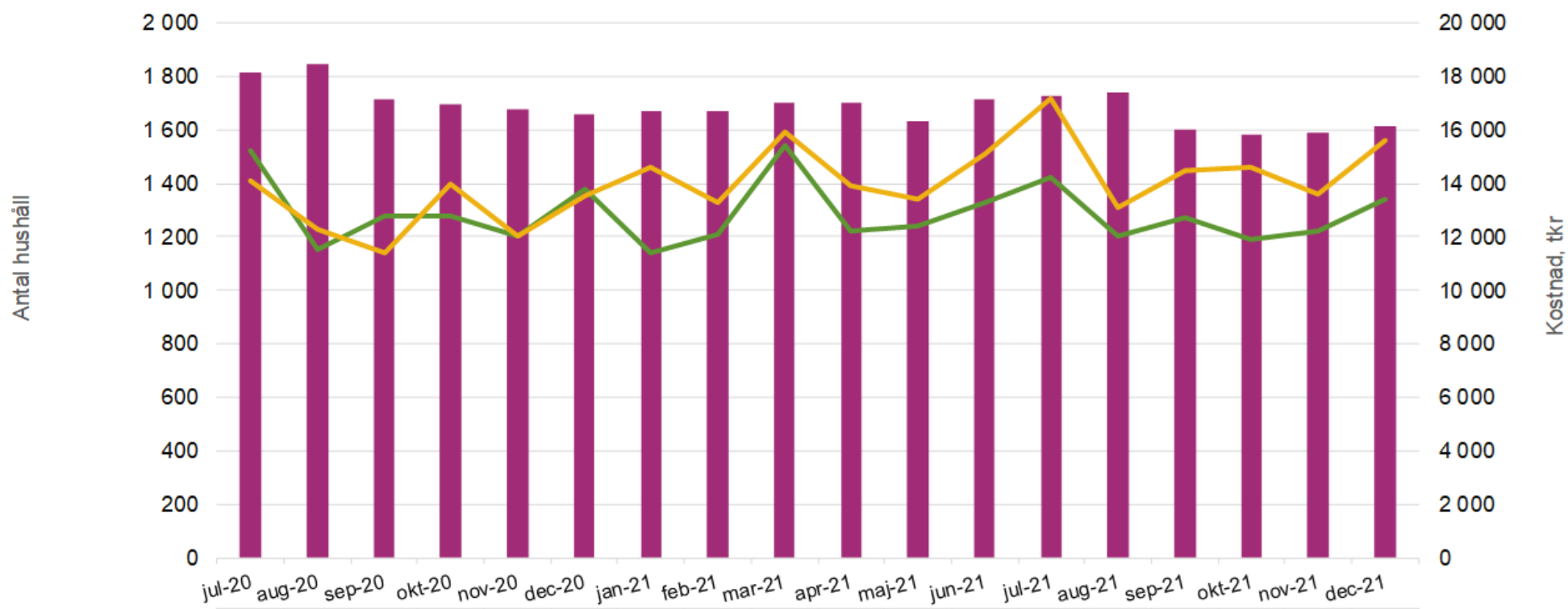
Åtgärd till avvikelsen; Effektiviseringsarbeten är redan startade och pågår. De förslag på effektiviseringar som kräver politiska beslut kommer att presenteras för nämnden kontinuerligt under 2022. Det finns även ett behov av att fördela om de gemensamma kostnaderna mellan de tre välfärdsnämnderna under 2022, vilket skulle ge arbetsmarknads- och funktionsrättsnämnden ett budgettillskott på ca 10 mnkr under 2022.



Försörjningsstöd 2022-02-10

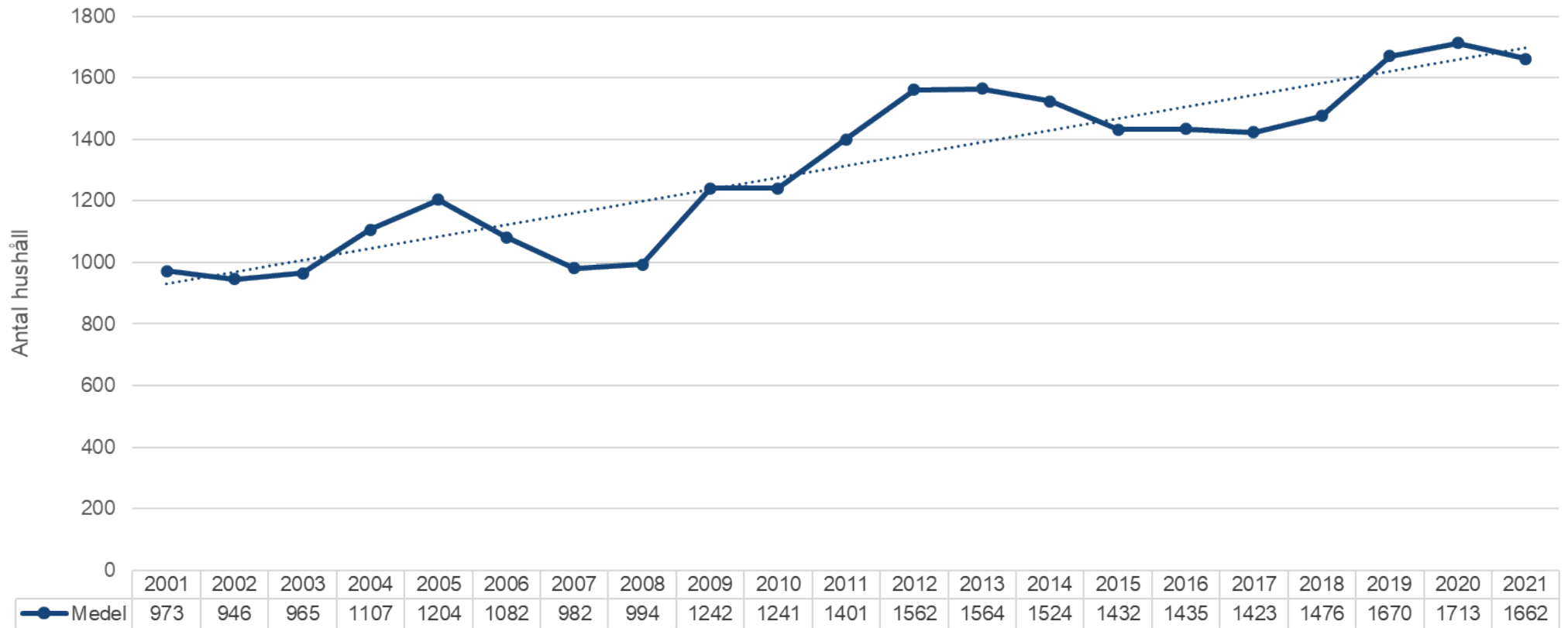


Försörjningsstöd



	jul-20	aug-20	sep-20	okt-20	nov-20	dec-20	jan-21	feb-21	mar-21	apr-21	maj-21	jun-21	jul-21	aug-21	sep-21	okt-21	nov-21	dec-21
Hushåll	1 812	1 848	1 711	1 698	1 676	1 655	1 673	1 670	1 704	1 704	1 631	1 712	1 728	1 738	1 600	1 584	1 589	1 615
Belopp	15 20	11 50	12 80	12 80	12 00	13 80	11 40	12 10	15 40	12 20	12 40	13 30	14 20	12 00	12 70	11 90	12 20	13 40
Budget	14 10	12 30	11 40	14 00	12 00	13 50	14 60	13 30	15 90	13 90	13 40	15 10	17 20	13 10	14 50	14 60	13 60	15 60

Försörjningsstöd - medelantal hushåll per månad 2001-2021



KOLADA 2019/2020

Individ- och familjeomsorg, kr/inv

Kommun	2019	2020
Eskilstuna	8 911	9 439
Gävle	6 281	7 160
Västerås	6 793	6 641
Södertälje	6 981	6 568
Norrköping	6 453	6 211
Linköping	5 895	6 063
Helsingborg	5 743	5 961
Örebro	5 752	5 899
Uppsala	5 390	5 724
Karlstad	5 402	5 407
Liknande kommuner IFO, Gävle, 2018	5 195	5 357
Sundsvall	5 091	5 335
Kristianstad	4 942	5 138
Riket	4 891	5 044
Jönköping	4 687	4 841
Umeå	4 164	4 406
Järfälla	4 209	4 380
Borås	3 944	4 133
Luleå	4 101	3 987
Växjö	4 192	3 973
Nacka	3 068	3 833
Halmstad	3 391	3 609

Ekonomiskt bistånd, kr/inv

Kommun	2019	2020
Eskilstuna	2 630	2 909
Södertälje	2 184	2 275
Norrköping	2 427	2 158
Gävle	1 916	2 136
Helsingborg	1 970	2 131
Uppsala	1 930	1 951
Linköping	1 952	1 938
Kristianstad	1 789	1 892
Örebro	1 732	1 803
Västerås	1 749	1 774
Karlstad	1 493	1 615
Liknande kommuner IFO, Gävle, 2018	1 472	1 572
Sundsvall	1 441	1 567
Riket	1 432	1 486
Jönköping	1 167	1 185
Järfälla	1 097	1 155
Växjö	1 119	1 123
Luleå	1 044	1 051
Halmstad	1 068	1 046
Umeå	1 005	1 039
Borås	771	812
Nacka	642	693

Barn- och ungdomsvård, kr/inv

Kommun	2019	2020
Eskilstuna	3 750	3 724
Västerås	2 950	3 149
Gävle	2 448	3 056
Södertälje	2 970	2 954
Linköping	2 675	2 863
Norrköping	2 739	2 842
Örebro	2 732	2 815
Uppsala	2 436	2 748
Helsingborg	2 633	2 522
Jönköping	2 355	2 422
Liknande kommuner IFO, Gävle, 2018	2 345	2 366
Riket	2 238	2 342
Umeå	2 152	2 336
Kristianstad	2 190	2 316
Nacka	1 504	2 183
Järfälla	2 168	2 183
Karlstad	2 216	2 120
Sundsvall	2 167	2 075
Borås	1 856	1 924
Växjö	1 916	1 841
Halmstad	1 590	1 642
Luleå	1 250	1 260