

VÄLFÄRD GÄVLE

# **Utformning av särskilt boende för personer med funktionsnedsättning - boende för barn och ungdomar**

LOKALFUNKTIONSPROGRAM  
2020-10-14  
Dnr: 20AFN128

**Utformning av särskilt boende för personer  
med funktionsnedsättning  
– boende för barn och ungdomar**

Välfärd Gävle  
Sammanställt av: Anna Åkerbris, boende- och lokalplanerare  
2020-10-05

[www.gavle.se](http://www.gavle.se)

## Innehållsförteckning

<b>1.</b>	<b>Inledning</b> .....	<b>4</b>
<b>2.</b>	<b>Allmänt om lokalernas utformning</b> .....	<b>5</b>
2.1.	Målgrupp och behov .....	5
2.2.	Utformning och materialval.....	5
2.3.	Hjälpmedel och IT .....	6
2.4.	Säkerhetsfrågor .....	7
<b>3.</b>	<b>Kundens boenderum</b> .....	<b>8</b>
3.1.	Funktion och samband .....	8
3.2.	Byggnadstekniskt.....	8
3.3.	Inredning och installationer .....	8
3.4.	Förråd för kund.....	11
3.5.	Altan/uteplats .....	11
<b>4.</b>	<b>Gemensamhetsutrymmen</b> .....	<b>12</b>
4.1.	Huvudentré.....	12
4.2.	Samvarorum, sinnesrum och TV-rum .....	13
4.3.	Kök/matplats.....	14
4.4.	Korridor .....	15
4.5.	Tvätttrum.....	16
4.6.	Gemensamma förrådsutrymmen.....	16
4.7.	Gemensam utemiljö och uteplats.....	17
4.8.	Gemensam parkeringsplats.....	17
<b>5.</b>	<b>Personalutrymmen</b> .....	<b>18</b>
5.1.	Funktion och samband .....	18
5.2.	Pausutrymme/matrum .....	18
5.3.	Jourrum/vilrum .....	19
5.4.	Omklädningsrum.....	20
5.5.	Hygienutrymmen.....	20
5.6.	Personalens expedition .....	21
<b>6.</b>	<b>Drifts- och underhållsutrymmen</b> .....	<b>22</b>
<b>7.</b>	<b>Ljudkrav</b> .....	<b>23</b>
	<b>Bilaga 1 – Principlösning för hygienutrymme i kunds boenderum</b> .....	<b>26</b>
	<b>Bilaga 2 – Principlösning för gemensamt kök</b> .....	<b>27</b>

## 1. Inledning

Barn och unga med funktionsnedsättning som trots olika stödåtgärder inte kan bo hos sina vårdnadshavare kan ha rätt till bostad med särskild service för barn och unga, enligt Lag (1993:387) om stöd och service till vissa funktionshindrade, 9 § åttonde punkten LSS.

Målet med lagen är att personer med funktionsnedsättningar ska ha möjlighet att leva som andra i bostäder utan institutionell prägel.

Boendet är bemannat dygnet runt. Personalbemanningen kan variera över tid beroende på kundernas behov.

Boendet ska inrymma fyra boenderum med egna entréer utifrån uteplats, samt inifrån gemensamhetsutrymmet. Kunderna har tillgång till egna RWC med dusch och plats för badkar/duschbädd på sitt rum. Där utöver ska det finnas gemensamhetsutrymmen i nära eller direkt anslutning till boenderummen och en stimulerande utemiljö åt kunderna. I anslutning till gemensamhetsutrymmen ska det finnas utrymmen för boendets personal och det ska finnas diverse utrymmen så som förråd samt underhålls- och driftsutrymmen.

Boendet ska utformas med så hemlik miljö som möjligt.

## 2. Allmänt om lokalernas utformning

### 2.1. Målgrupp och behov

Målgruppen för boendet är barn och ungdomar med funktionsnedsättning som tillhör personkrets enligt LSS (utvecklingsstörning, autism och autismliknande tillstånd), ofta i kombination med annan funktionsnedsättning, och som beviljats insatsen bostad med särskild service enligt LSS § 9 punkt 8. Ungdom (> 18 år) ska få sitt behov tillgodosett genom insatsen till dess att gymnasiestudierna är avslutade och en flytt sker.

Målgruppens funktionsnedsättningar kan ge kognitiva svårigheter så som brister i logisk förmåga, att förstå konsekvenser, kunna planera samt tolka sinnesintryck. Det förekommer även nedsatt rörelse-, syn-, hörsel- och talförmåga.

Överkänslighet för ljud och ljus måste alltid beaktas. Åtgärder behöver vidtas för att minska ljudöverföring utifrån och in samt för att minska ljudöverföring inom boendet. Vidare ska alltid blanka och reflekterande ytor på golv, bänkar och kakel helt undvikas i samtliga utrymmen som används av kunderna.

### 2.2. Utformning och materialval

#### 2.2.1. Tillgänglighet

Boenderummen och gemensamhetsutrymmen ska vara tillgängliga för personer som använder rullstol/elrullstol samt tillgängliga för personer med kognitiva svårigheter, rörelsehinder samt syn- och hörselnedsättning.

Nivåskillnader på grund av byggtekniska skäl ska minimeras och trösklar bör undvikas helt i utrymmen där kunderna rör sig.

Planlösningen ska vara överblickbar med logiska och enkla rumssamband.

#### 2.2.2. Färg och materialval

Allmänt gäller att skapa en ombonad miljö genom färg- och materialval. Det är viktigt att ytor och inredning både är estetiskt tilltalande och lätt att underhålla.

Det ska vara tydliga kontraster (ljushetskontrast 0,4) på dörrar, dörröppningar samt golv och vägg.

Färgsättningen bör vara i pastell-, jord- eller gråblandade färger. Väggarna ska vara enfärgade utan mönster för att kunder som är överkänsliga för sinnesintryck inte ska bli stressade av färgsättningen.

Kulör på mattor ska vara mörkare än väggar.  
Golvmaterial ska vara anpassade för offentlig verksamhet och tåla högt slitage.  
Plastmattor ska vara halvmatta samt halkdämpande.  
Mattor med diskret mönster godtas, men mönster som kan orsaka obehag eller hallucinationer hos kunderna godtas inte, därför bör exempelvis prickiga mattor undvikas.

Glaspartier ska markeras.  
Glasväggar och fönster från golv till tak ska undvikas och glas i eventuella glasväggar och dörrar ska vara okrossbart.  
Vid fönster ska gardinbeslag H1 användas.

### 2.2.3. Belysning

Belysning ska installeras enligt SiS handboksguiden "Ljus och rum" (art.nr BCK- 89044) <sup>1</sup>. Samtliga belysningsarmaturer ska vara av diodtyp med 70 % kvar av ljuset efter 50 000 timmar. Det är viktigt att kombinera god allmänbelysning och trivselbelysning, för att undvika att kunderna bländas av ljuskällor är det fördelaktigt om två ljuskällor installeras i vinkel mot varandra.

### 2.3. Hjälpmedel och IT

Boendet bör förberedas för att kunna använda moderna IT-lösningar så som begåvningsstödjande hjälpmedel.

För datanätverk och television används typ KAT 6 och fibernät.  
Fast nätanslutning till TV ska vara möjlig. Wifi ska finnas i hela byggnaden.

<sup>1</sup> LJUS & RUM Planeringsguide för belysning inomhus (artikelnummer BCK- 89044), Guiden ges ut av Ljuskultur i samarbete med Arbetsmiljöverket och Statens Energimyndighet.

#### **2.4. Säkerhetsfrågor**

Det är viktigt att boendet utformas så att ytor där personalen riskerar att bli trängd i hot och våldssituationer minimeras. Planlösningen ska vara överblickbar för personalen.

För bostad med särskild service krävs anpassning enligt särskilda brandskyddsregler enligt verksamhetsklass 5B i BBR.

Exempel på krav som ställs är automatiskt brandlarm med larmlagringsfunktion vidarekopplas till anvisad larmcentral och installeras i enlighet med Räddningstjänstens instruktioner och enligt gällande lagstiftning, sprinkler, samt dubbla utrymningsvägar då fönsterutrymning inte godkänns.

Dörr i brandcellsgräns ska levereras med dörruppställningsmagnet som möjliggör att dörren kan stå uppställd och att den stängs automatiskt vid brandlarm.

Erforderlig nödbelysning och utrymningsskyltning utarbetas enligt brandskyddsdokumentation samt gällande lagkrav.

I kundernas boenderum ska det vara förberett för trygghetslarm (kan vara fast larm – rumslarm - eller trygghetstelefon). Kanalisation ska utföras så att boenderummen är förberedda för installation av överfallslarm med manöverutrustning och rumsapparater samt förberedda för installation av positionssändare och positionsantennor vid varje dörr.

Strategiskt placerat i boendet ska det finnas en plats avsedd för en första förbandslåda.

Passagesystemet Solid ARX ska installeras.

Hjärtstartare ska finnas på boendet.

### 3. Kundens boenderum

#### 3.1. Funktion och samband

Boenderummet ska fungera för barn och ungdomar med olika typer av funktionsnedsättning.

Varje boenderum ska ha sin entrédörr via något av bostadens gemensamhetsutrymmen och det ska finnas ytterligare en entrédörr i respektive lägenhet till den egna uteplatsen, som kan användas som in- och utgång av kunden. Det är önskvärt med en asfalterad cykel/gångväg runt boendet som även gör det möjligt att köra en bil intill respektive lägenhets yttre entré/uteplats för att möjliggöra på/avsläpp.

Boenderummets hall ska vara tillräckligt stor för att kunna vända med elrullstol (Ø 1500 mm). Boenderummet ska vara anpassat så att en säng kan köras ut ur rummet till korridor eller gemensamhetsutrymme.

Det ska finnas tillräckligt utrymme så att kunden kan förflyttas till/från säng med mobil personlyft.

Sovplatsen bör ligga i anslutning till rummets hygienutrymme.

Sängen ska kunna placeras utmed en vägg eller utifrån en vägg - dock får sänggavel ej stå under ett fönster.

#### 3.2. Byggnadstekniskt

Boenderummets area: 21-25 m<sup>2</sup> + hygienutrymme

Dörrbredd på entré: frimått 1000 mm vid 90°

Dagsljuskrav och mörkläggning med persienner.

Takkonstruktionen ska klara takliftar.

**Golv:** Plastmatta (parkettliknande plastmatta, uppvikt med golvlister över, akustisk, mattan ska tåla urin)

**Sockel:** Trä

**Vägg:** Enfärgad tapet utan mönster eller målat

**Tak:** Absorbent

**Övrigt:** Fönsterbänkar, vädringsfönster, persienner inne i fönster.

#### 3.3. Inredning och installationer

##### 3.3.1. Boenderummets huvudentré och hall

- Entrédörrarna ska vara nyckelfria och kunna öppnas med tagg.
- Utanför lägenheten ska det finnas en kännbar (taktill) ringklocka (endast på dörr mot uteplats) samt namnskylt
- Rumdörren får inte vara för tung och ska lätt kunna öppnas och stängas av en person i rullstol.



- Dörren ska vara utrustad med ett titthål.
- Kapphylla som är höj- och sänkbar, för anpassning till såväl stå- som sitthöjd.

### 3.3.2. Boenderummets sovdel/allrumsdel

- Sovdelen i rummet kräver plats för en 900 mm bred säng samt sängbord
- Viktigt att det finns utrymme för en hjälpare på var sida om sängen står i vårdställning utifrån en vägg.
- Viktigt att beakta vägguttagens placering i rummet utifrån att sängar är höj- och sänkbara (ofta resulterar detta i skadade eluttag).
- Det ska finnas minst två TV-uttag samt två datauttag för att möjliggöra alternativ möblering.
- Eluttag för fönsterlampa och golvlampa
- Det ska också finnas plats för; soffa, bokhylla/byrå och TV med kabel-TV-utbud.

### 3.3.3. Boenderummets hygienutrymme

Det är viktigt att kunden har ett eget hygienutrymme för att kunna uppfylla basala hygienrutiner och förebygga smitta.

Det ska finnas en RWC med dusch och möjlighet att ställa in bad (typ SUNDBAD)/duschbädd.

För att tillgodose behovet för målgruppen, utifrån deras funktionsnedsättning och förebygga konflikter och hot- och våldssituationer är det motiverat att ha egna hygienutrymmen.

Se ” Bilaga 1 – Principlösning för hygienutrymme i kunds boenderum”

- Dörröppningen till hygienutrymmet bör planeras så att kunden inte behöver oroa sig för insyn från dörr eller fönster om hygienutrymmets dörr skulle lämnas öppen.
- Dörr med frimått 1000 mm
- Inredning och installationer i hygienutrymmet ska vara greppvänliga och enkla att hantera för kunder med fysiska och psykiska funktionsnedsättningar.

**Golv:** Plastmatta (halkfri och lättrengörig)

**Sockel:** Uppvikt plastmatta

**Vägg:** Plastmatta, kontrastmarkering bakom WC och tvättställ som vägledning för synskadade

**Tak:** Målat

#### 3.3.3.1. Toalettstol

- Toalettstolen i hygienutrymmet ska ha standardhöjd och får inte vara vägghängd. Detta för att det önskvärt att det finns ett avstånd mellan

toalettstol och vägg för att personal vid behov enklare ska kunna hjälpa kunden att resa sig från stolen.

- Utrymmet kring toalettstol ska vara så stort att en rullstolsburen person kan få assistans från två sidor samtidigt.
- Toalettstolen ska kunna förses med resningsstöd vid behov, men dessa ska inte vara monterade från början.
- Toalettpappershållare ska vara utan tandad kant för att undvika att kunderna river sig på den.

#### 3.3.3.2. Tvättställ

- Tvättstället ska ha engreppsblandare med förlängd spak och hög kran med fast munstycke.
- Tvättstället ska vara fast placerat eller höj och sänkbart beroende på målgrupp samt medge en plan avställningsyta.
- Det ska finnas en spegel ovanför tvättstället som kan användas av en stående kund såväl som en kund sittandes i rullstol. Tvättstället ska vara rundat för att kunder som lätt faller inte ska slå sig på en spetsig kant.

#### 3.3.3.3. Duschutrymme

- Draperiskena ska monteras i taket.
- Duschen ska ha en tydlig och enkel termostatblandare med lätthanterlig omkastare, förlängt handtag till av/på kran.
- En förlängd duschslang
- En person i rullstol ska inte riskera att börja rulla ofrivilligt i utrymmet på grund av lutning för avrinning (Fall mot golvbrunn anpassas till duschning i duschstol/duschbrits samt användande av flyttbart badkar).

#### 3.3.3.4. Hygienutrymmet ska vara förberett för:

- installation av tvättpelare eller kombinerad tvätt- och torkmaskin.
- badkar (om det inte installeras från start)
- Takkonstruktionen ska klara taklyft.
- RWC- larm

#### 3.3.3.5. I hygienutrymmet ska det finnas:

- elektrisk handdukstork med termostat
- vägguttag för rakapparat/hårtork
- väggkrokar för handdukar på 1,6 m höjd
- vägghängda hyllor
- ett mindre skåp för förvaring av exempelvis tvättmedel bör vara låsbart.
- nedfällbar torkställning på vägg

### 3.3.4. Övrigt

- Boenderummets elcentral ska vara låsbar och placerad på en undanskymd plats.
- Det ska finnas ett låsbart (nyckelfritt) medicinskåp. Medicinskåpet bör ha en lucka som öppnas uppifrån och ner så att luckan kan fungera som en arbetsyta.
- Under medicinskåpet ska det finnas ytterligare ett skåp för förvaring av plånbok, smycken och ej skrymmande värdesaker.
- Medicin och värdesaker får inte hanteras tillsammans.<sup>2</sup>
- Det ska finnas tillräckligt antal garderober (ej klädkammare).

### 3.4. Förråd för kund

I anslutning till boendet ska varje kund ha ett eget förråd (detta kan vara ett kallförråd, men frostfritt) med för förvaring av exempelvis säsongkläder och enstaka möbler.

- Storlek: ca 1,5 m<sup>2</sup>
- Förrådet ska ha en hylla med klädstång
- Förrådet ska ha gallerväggar med dörrar av typ Troax eller motsvarande med hänglåsfunktion.

### 3.5. Altan/uteplats

Varje rum ska ha en altan/uteplats.

- En dörr till altanen/uteplatsen ska kunna användas som primär in- och utgång till kundens rum.
- Altanen/uteplatsen ska vara inramad på sådant sätt att kunden upplever utrymmet som sitt och inte som ett allmänt utrymme - insynsskyddad avgränsning till granne.
- Önskvärt att kunden har skydd mot direkt solljus på sin altan.
- Övergången från boenderummet till och från uteplatsen ska ha minsta möjliga höjdskillnad.
- Utanför uteplatsen ska det vara möjligt för bil att stanna till för avsläpp/påstigning av kund.

<sup>2</sup> Detta enligt Valförd Gävles "Metodpärm - Läkemedelshantering, Särskilda föreskrifter, 4.3 Förvaring"

## 4. Gemensamhetsutrymmen

Till gemensamma utrymmen räknas:

- Huvudentré
- Samvarorum + Sysselsättningsrum/sinnesrum + TV-rum
- Kök + Matplats
- Korridorer
- Tvättrum
- Gemensamma förrådsutrymmen
- Gemensam utemiljö och uteplats
- Gemensam parkeringsplats

### 4.1. Huvudentré

#### 4.1.1. Funktion och samband

Huvudentré till boendet ska vara välkomnande och vara utrustade med ringklocka som hörs i gemensamhetsutrymmet samt personalutrymmet.

Huvudentrén kan också vara entré för personal, men det är önskvärt att personalen har en ingång direkt till personalutrymmet som medger att de inte behöver gå genom gemensamhetsutrymmet då de går på och av sina arbetspass.

Entrén ska ha skydd mot väder och vind.

Det ska finnas utrymme för en sittplats innanför entrédörren.

Vid huvudentré och personalingång ska det finnas titthål.

I anslutning till entrédörren ska det finnas en vattenutkastare med varmt och kallt vatten som kan användas året runt för rengöring av rullstolar.

Det är en fördel om ett förråd för rullatorer, rullstolar, elparcykel och kunders cyklar, finns i anslutning till huvudentrén – *se exempelvis Granitvägens boende*.

#### 4.1.2. Byggnadstekniskt

**Golv:** Klinker, frost- samt halksäker

**Sockel:** Klinker

**Vägg:** Målat/klinker

**Tak:** Absorbent

**Övrigt:** Fönsterbänkar

#### 4.1.3. Inredning och installationer

- Automatisk dörröppnare
- Passageläsare
- Entrésignal.
- 5 stycken postfack/brevlådor som monteras så att brevbärare har åtkomst utan att behöva gå in genom entrén eller lämna bilen. (stäms av med Postnord i varje projekt).

- Vattenutkastare med varmt och kallt vatten (utanför entrén och i separata förrådet för rullstolar/elparcyklar/cyklar.)
- I förråd för rullstolar och elparcykel ska det finnas möjlighet för el-laddning, luftpåfyllning av däck, samt en golvbrunn i utrymmet.

## 4.2. Samvarorum, sinnesrum och TV-rum

### 4.2.1. Funktion och samband

God överblick inom boendet är viktigt för kunder och personal.

Akustisk hänsyn ska tas till att det tidvis kan vara många människor där och finnas flera ljudkällor i de olika rummen.

Det är viktigt att ta särskild hänsyn till att utrymmena ska vara tillgängliga för personer i rullstol och att rullstolsburna lätt kan ta sig från gemensamhetsutrymmena till en gemensam utemiljö.

En uppdelning av rum enligt nedan minskar risken för konflikter och hot- och våldssituationer.

#### Samvarorum:

Ett lättillgängligt rum som ska inbjuda till umgänge, aktivitet och lek.

Ytor och sittplatser ska finnas så att alla kunder och tjänstgörande personal får plats samtidigt – se till exempel Sanatorievägen. Samvarorummet ska ha en matsalsmöbel, vardagsrumsmöblering med soffor och bord och en utgång till gemensam uteplats.

#### Sinnesrum/sysselsättningsrum

Ett mindre rum där medarbetare kan sysselsätta enskilt barn.

#### TV-rum:

Ett rum som kan användas till aktiviteter med datorer, musik, TV-tittande eller liknande med möjlighet att stänga dörr. Möbleras med fördel med fåtöljer. Plats för projektorduk.

### 4.2.2. Byggnadstekniskt

Dörrbredd i gemensamhetsutrymmen ska ha ett frimått på minst 1000 mm.

Dagsljuskrav

**Golv:** Plastmatta

**Sockel:** Trä

**Vägg:** Tapet (enfärgad tapet eller målat)

**Tak:** Absorbent

**Övrigt:** Fönsterbänkar

#### 4.2.3. Inredning och installationer

- Datoruttag = Nätuttag för fiber; Det ska finnas i samvarorum och TV-rum
- TV-uttag (antennuttag och eluttag) 2 st. (med kabel-TV) både i samvarorum och i TV-rum, vilket medger alternativa möbleringar
- Projektorduk (elektrisk) för visning av TV.
- Samvarorum ska kunna möbleras med soffor, fåtöljer, bord och stolar för gemensamma aktiviteter.
- TV-rum ska kunna möbleras med fåtöljer och bord för gemensamma aktiviteter
- Mörkläggning med persienner i båda rummen.

### 4.3. Kök/matplats

#### 4.3.1. Funktion och samband

Köket ska vara ett eget rum.

Köket ska medge att kunder och personal tillsammans kan tillaga och värma mat. Det är eftersträvansvärt att en personal som befinner sig i köksdelen inte ska behöva arbeta med ryggen mot kunden och att det finns två riktningar som en personal i en hot- och våldssituation kan lämna köket på. Det ska finnas en matplats i köket där alla boende och personal får plats att sitta (det behöver finnas fler än en matplats i boendet, då det inte alltid är möjligt med gemensamma måltider).

#### 4.3.2. Byggnadstekniskt

För det gemensamma kökets uppställning se bilaga 2.

**Golv:** Plastmatta

**Socket:** Trä, uppviktt plastmatta bakom inredning

**Vägg:** Målat

**Tak:** Absorbent

**Övrigt:** Fönsterbänkar

#### 4.3.3. Inredning och installationer

Se ”Bilaga 2 – Principlösning för gemensamt kök”

- I anslutning till det gemensamma köket ska det finnas ett tvättställ med beröringsfri blandare. I anslutning till tvättstället placeras hållare för tvål, handsprit och torkpapper.
- Matplats
- Fullstor kyl
- Fullstor frys
- Kökets diskmaskin ska vara av typen Miele G 7859 UNI eller likvärdig och vara placerad nära diskbank.
- Rostfria diskbänkar
- Arbetsbänkar

- Inbyggd ugn med sidohängd dörr, ugnsvakt och timer.
- Spisfläkt
- Induktionshäll med fyra plattor. Spisens vredpanel ska vara monterad på framkant för att enkelt kunna användas av kunderna.
- Spisvakt och timer.
- Skåp för torrförvaring (planeras nära avställningsytor)
- Skåp och lådor med kontrasterande handtag och utdragbara trådbackar som vid behov ska kunna förses med spärrar.
- Ett låsbart skåp för diskmedel mm
- Ett låsbart skåp (eller låda) för vassa föremål.
- Källsorteringsutrustning för kompost och brännbart.  
Källsorteringsutrustningen bör finnas i ett av köksdelens underskåp.
- Alla eluttag kring köksbänk förses med timer.

#### 4.4. Korridor

##### 4.4.1. Funktion och samband

Korridorer ska i största möjliga mån undvikas, men där så inte är möjligt ska stor vikt läggas vid att korridoren inte ska vara av institutionell karaktär utan att intrycket av korridoren är hemtrevligt.

Det är viktigt att dörrarna till kundernas boenderum inte går in i varandra när de öppnas och att dörröppningarna in till lägenheterna inte ligger precis mittemot varandra i korridoren.

Antalet dörrar från korridor eller gemensamhetsutrymmen in till personalutrymmen, förråd och andra utrymmen, som primärt inte används av kund, bör minimeras.

##### 4.4.2. Byggnadstekniskt

Stegdämpat golv och ljudabsorberande innertak med goda akustiska förhållanden.

**Golv:** Plastmatta

**Sockel:** Trä

**Vägg:** Målat, enfärgat

**Tak:** Absorbent

##### 4.4.3. Inredning och installationer

Eventuell ledstång ska placeras på en sida av korridoren för att den andra sidan ska kunna vara möbleringsbar.

Det är viktigt att korridoren har god allmän-, trivsel- och nattbelysning.

#### 4.5. Tvättrum

##### 4.5.1. Funktion och samband

I tvättrummet ska man hantera kunders sängkläder och kläder, samt personalens arbetskläder.

Det är viktigt att utrymmet är utformat så att det är enkelt att hantera ren och smutsig tvätt åtskilt.

Plats för att stryka kläder på ska finnas.

##### 4.5.2. Byggnadstekniskt

**Golv:** Plastmatta

**Sockel:** Uppvikt plastmatta

**Vägg:** Plastmatta

**Tak:** Absorbenter

##### 4.5.3. Inredning och installationer

- Två större tvättmaskiner för tvätt av kläder och lakan av typen Miele PV 5065 eller likvärdig, på sockel (ej pelarplacerad)
- Torktumlare av typen PT 5135C eller likvärdig på sockel
- Ett tvådörrars torkskåp med plats för lakan.
- Bänkskiva ovanför tvättmaskin och torktumlare
- Tvättbänk om minst 1200 mm
- Ett avlastningsbord för ren tvätt,
- En lakansträckare
- Torkställning
- Hyllor på vägg.

#### 4.6. Gemensamma förrådsutrymmen

Det ska finnas förrådsutrymme för;

- Förvaring av elrullstolar, elcyklar och kunders cyklar (förvaras i anslutning till huvudentrén)
- Städutrustning
- Förbrukningsmateriel
- Utemöbler och säsongsdekoration (lättåtkomligt från boendets gemensamma utemiljö)

##### 4.6.1. Inredning och installationer

- Eluttag i förråd för elrullstolar och elparcykel, som möjliggör laddning av dessa
- Utslagsback med blandare och ett låsbart skåp för kemikalier i städförråd.
- Plats för städvagn och övrigt städmaterial.
- Hyllor (typ Elfa) för förbrukningsmaterial.



#### **4.7. Gemensam utemiljö och uteplats**

Ungefärlig storlek på tomt bör vara: ca mellan 3 000 - 4 000 kvm

Den gemensamma utemiljön ska planeras så att den ger de boende möjligheter till såväl avkoppling som aktivitet och lek.

Utemiljön planeras utifrån målgrupp och anpassas under projektering.

Ett exempel kan vara växthus för odling där barnen kan vara delaktiga.

Utemiljön ska vara lättskött med gräsytor samt med stenbelagda eller asfalterade gångvägar utan snäva vinklar. Gång- och cykelväg ska finnas fram till varje boenderums uteplats.

Vid val av växter ska hänsyn tas till allergier. Växter som är giftiga, har taggar eller tornar får ej planteras. Buskar med nötter/nypon/oätliga bär får ej förekomma.

Alla tomter har sina förutsättningar. Hur tomten inramas blir därför beroende av läge och målgrupp. Inramningen kan bestå av olika former av häckar, buskar och träd som tillsammans avgränsar tomten. Ibland kan det behövas ett staket runt tomten och i vissa fall placeras en häck runt omkring så att bara häcken syns efter något eller några år.

För att skapa trygghet för de boende och personal ska utemiljön förses med utebelysning. Uttag för el ska finnas på båda sidor av huset.

Det ska finnas en gemensam uteplats med sittmöbler, i direkt anslutning till huset.

Uteplatsen bör vara tillräckligt stor för att rymma alla hyresgäster på en gång.

Uteplatsen bör inramas eller avskärmas med växter, buskar, spaljéer eller dylikt.

Uteplatser ska utformas så att de är lättillgängliga, ger trygghetskänsla, motiverar till aktiviteter, lockar till att vara ute samt medger möjlighet till mindre odling.

Uteplatsen bör ha vindskydd samt skydd mot direkt solljus.

Eluttag ska finnas vid uteplatsen för; infravärme, belysning, grill med mera.

Materialval för uteplats ska vara halkfritt.

#### **4.8. Gemensam parkeringsplats**

I direkt anslutning till boendet ska det ligga en parkering med utrymme för fyra - fem parkeringsplatser varav den plats närmast boendets huvudentré ska vara anpassad för personer med nedsatt rörelseförmåga och resterande tre-fyra platser för parkering av bostadens fordon och besök.

En parkeringsplats ska förberedas för en laddningsstation.

Tillräcklig belysning vid parkeringen är en trygghetsfråga.

På tomten ska det finnas plats för snöupplag.

## 5. Personalutrymmen

Som personalutrymmen räknas;

- Pausutrymme/matrum
- Jourrum/vilorum
- Omklädningsrum
- Hygienutrymme och WC
- Expedition

Personalutrymmen som bidrar till en god arbetsmiljö är en investering för verksamheten. Utrymmet ska innehålla pausutrymme/matrum, jourrum/vilorum, omklädningsrum, hygienutrymme och WC, expedition. All dimensionering av ytor ska utgå ifrån beräknat antal medarbetare för verksamheten. Antalet medarbetare skiftar olika tider på dygnet. (AFS 2009:2 90-92§)

### 5.1. Funktion och samband

Det är en fördel om det finns en separat entré till personalutrymmet.

En sådan ingång behöver inte ligga mot yttervägg utan kan ligga i bygganden så att personalen använder huvudentrén, men bör vara placerad så att personalen kan nå personalutrymmet utan att behöva gå via boendets gemensamhetsutrymme. I dörr från personalutrymmen in till gemensamhetsutrymme ska det finnas ett dörröga. (För att se från personalutrymme → gemensamt utrymme.)

Det är önskvärt att personalutrymmena samordnas så att personalutrymmena är en del för sig i byggnaden. Detta i syfte att minska risken för att kunderna får en känsla av att bo på personalens arbetsplats.

Det ska finnas en expedition för administrativt arbete så som dokumentation.

Det är viktigt att personalens hygienutrymme ligger lättåtkomlig för jourrum.

Då det i personalutrymmen kan avhandlas frågor som är sekretessbelagda är det viktigt att ha en god ljudisolering ut mot gemensamhetsutrymmen.

### 5.2. Pausutrymme/matrum

Det ska finnas ett rum där personal har rast och äter sina måltider (AFS 2009:2 104-105§). Här ska det finnas ett mindre pentry och matplatsmöbel. Sittplatser ska ha ryggstöd.

Möjlighet ska finnas att hålla personalmöten och visa material på digital skärm.

#### 5.2.1. Byggnadstekniskt

Dagsljuskrav.

Mörkläggning med persienn.

**Golv:** Plastmatta

**Sockel:** Trä

**Vägg:** Målat eller tapet

**Tak:** Absorbenter

**Övrigt:** Fönsterbänkar

#### 5.2.2. Inredning och installationer

- Matbord och stolar
- Pentry med diskbänk
- Liten diskmaskin
- Spis – med spisvakt
- Liten fläkt ovanför spis
- Mikrovågsugn
- Kombinerat kyl/frys-skåp
- Skåputrymme för förvaring.
- Uppsamlingskärl för avfall
- Nätuttag för fiber
- Digital skärm för presentation av arbetsmaterial
- Eluttag vid bänkyta ska ha timer.
- Inga eluttag i bänkbelysning.

### 5.3. Jourrum/vilrum

För personal som har jourtjänst ska det finnas ett jourrum (AFS 2009:2 109-110§). Ett enkelrum med fönster som ska ligga i anslutning till personalens hygienutrymme. I jourrummet ska det finnas förvaringsmöjligheter för personalens sängkläder.

#### 5.3.1. Byggnadstekniskt

Dagsljuskrav.

Mörkläggning med persienn.

**Golv:** Plastmatta

**Sockel:** Trä

**Vägg:** Målat eller tapet

**Tak:** Absorbenter

**Övrigt:** Fönsterbänkar och vädringsfönster

#### 5.3.2. Inredning och installationer

Det ska finnas plats för;

- Säng
- Fåtölj
- Skåp för att förvara lakanombyte för samtliga i personalen
- Tak- och sängbelysning
- Spegel

#### 5.4. Omklädningsrum

Rum för omklädningsmöjligheter med omklädnings-skåp, sittplats, spegel och med direkt tillgång till hygienutrymmet för duschmöjlighet och ombyte.

(AFS 2009:2 93, 95-97§)

##### 5.4.1. Byggnadstekniskt

**Golv:** Plastmatta

**Sockel:** Trä

**Vägg:** Målat eller tapet

**Tak:** Absorbenter

**Övrigt:** Inget fönster

##### 5.4.2. Inredning och installationer

Det ska finnas plats för;

- 20 större omklädnings-skåp (ordinarie personal + timvik.) som rymmer ytterkläder och vanliga kläder. Kläds-kåp bör ha sådana mått att kläder kan hängas på galge.
- Rena arbetskläder och lortiga arbetskläder ska kunna förvaras separat i omklädningsrummet
- Bänk eller stol/stolar
- Helkroppspegel
- Eluttag
- Papperskorg

#### 5.5. Hygienutrymmen

Personalutrymmet ska ha ett tillgänglighetsanpassat hygienutrymme med dusch. Som ska kunna nås från omklädningsrummet.

En mindre toalett/WC för personal ska också finnas, tillgänglig inifrån personalutrymmet. (AFS 2009:2 99-103§)

##### 5.5.1. Byggnadstekniskt

**Golv:** Plastmatta (halkfri och lättrengörig)

**Sockel:** Uppvikt plastmatta

**Vägg:** Plastmatta

**Tak:** Målat

##### 5.5.2. Inredning och installationer

- Toalett
- Dusch (i det handikappanpassade hygienutrymmet)
- Tvättställ
- Hållare för tvål, handsprit och torkpapper placeras intill tvättstället
- Eluttag för t.ex. rakapparat eller laddning av eltandborste intill tvättstället
- Förvaringsskåp

## 5.6. Personalens expedition

Expeditionen är en arbetsplats för administrativt arbete så som dokumentation.

Plats ska finnas för två arbetsplatser med möjlighet till att stänga med skjutdörr emellan.

Utrymmet ska medge plats för en besökare/besöksstol.

### 5.6.1. Byggnadstekniskt

Dagsljuskrav

Mörkläggnings med persienn

Expedition/Kontorsrum ska vara ljudklassade enligt Svensk Standard SS 025268.

**Golv:** Plastmatta

**Sockel:** Trä

**Vägg:** Målat

**Tak:** Absorbenter

**Övrigt:** Fönsterbänkar

### 5.6.2. Inredning och installationer

Det ska finnas utrymme för;

- Skrivbord
- Dator
- Skrivare
- Nyckelförvaring
- Kassaskåp
- Laddning av larm
- Förvaring av dokumentation
- Bokhylla
- Besöksstol
- Utrymmet ska ha en god arbetsbelysning
- Uttag för data och telefoni

## 6. Drifts- och underhållsutrymmen

Utöver kundernas boenderum, personalens utrymmen samt gemensamma utrymmen ska byggnaden innehålla de drifts- och underhållsutrymmen, så som undercentral, fläktutrymme, sophering med mera, som krävs för att kunna bedriva verksamheten samt uppfylla lagkrav på ventilation, el- och brandsäkerhet. (AFS 2009:2 114-115§)

## 7. Ljudkrav

Delen om ljudkrav är inte skriven för det specifika projektet och hänvisar till ett gruppboende där kunder har egna lägenheter, men innehåller tillämpliga krav som ska följas.

Sammanställningen är gjord av Anders Westin, Westin Akustik AB.

- Mellan boendet och ev ovanförliggande övriga lägenheter skall ljudklass A uppfyllas, dvs.  $R'_{w} + C_{50-3150} \geq 61-65$  dB och stegljud  $L'_{n,w} + C_{i50-2500} \leq 44-48$  dB.
- Mot/mellan rum inom boendet ska ljudklass B uppfyllas, dvs. luftljudsisolering  $R'_{w} + C_{50-3150} \geq 57$  dB och stegljud  $L'_{n,w} + C_{i50-2500} \leq 52$  dB.
- Från korridor i boendet till boende hall : Resulterande  $R'_{w} \geq 43$  dB med dörr ljudklass  $R'_{w} 40$  dB. . (Med perfekt monterad 40 dB dörr kan normalt  $R'_{w} \geq 43-44$  dB för helheten klaras) OBS! Det är bara mot hallen med dörr som ett lägre värde medges. I övriga slutna rum gäller samma värde som mellan lägenheter.
- Högsta stegljudsnivå till rum från avgränsat trapphus och trapphuskorridor:  $L'_{n,w}$  och  $L'_{n,w} + C_{50-2500} \leq 58$  dB.
- Högsta stegljudsnivå till rum i boendet från korridorer, allmänna ytor och kontor inom boendet  $L'_{n,w}$  och  $L'_{n,w} + C_{50-2500} \leq 52$  dB.

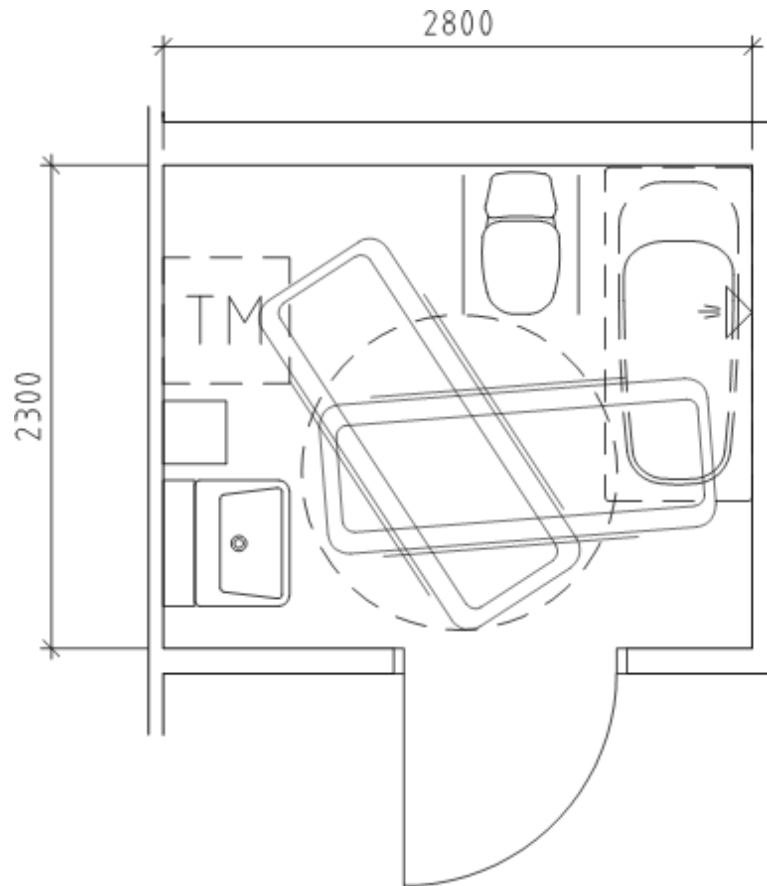
- Ljudisolering i personalrum  $R'_w \geq 44$  dB och resulterande  $R'_w \geq 35$  dB med dörr ljudklass  $R'_w$  35 dB mot korridor.  
Jourrum  $R'_w \geq 48$  dB med dörr ljudklass  $R'_w$  40 dB mot personalrum. Resulterande ljudisolering mot kontor  $R'_w \geq 48$  dB och mot personalrum inkl. dörr  $R'_w \geq 44$  dB.  
Kontor  $R'_w \geq 44$  dB med dörr ljudklass  $R'_w$  35 dB mot personalrum. Resulterande ljudisolering mot korridorer  $R'_w \geq 44$  dB och mot personalrum inkl. dörr  $R'_w \geq 38$  dB.  
Ljudisolering personal WC:  $R'_w \geq 44$  dB och mot omklädnad inkl. dörr  $R'_w \geq 30$  dB. (dörr ljudklass  $R'_w$  30 dB)  
Ljudisolering personal Tvätt:  $R'_w \geq 48$  dB och mot omklädnad inkl. dörr  $R'_w \geq 35$  dB. (dörr ljudklass  $R'_w$  35 dB)
- Totala ljudnivån från installationer i rum för sömn skall uppfylla krav B,  $L_{pAeq} \leq 26$  dBA/46 dBC och 31 dBA vid matlagningsplatsen och hygienrum. Maxnivå för tillfälliga installationsljud (tex spol- och avloppsljud) får vara 5 dBA högre.
- Trafikbuller i bostäder och boende skall uppfylla ljudklass B, dvs  $L_{pAeq} \leq 26$  dBA och  $L_{maxA} \leq 41$  dBA förutom vid matlagningsplats och hygienrum där krav är  $L_{pAeq} \leq 31$  dBA.
- Efterklangstid i bostadshusets trapphus skall uppfylla  $T \leq 1,2$  sekunder och i korridor till bostad  $T \leq 0,8$  sekunder. (varvid ljudabsorbenter krävs)
- Efterklangstid i boende: boenderum, Allrum, Tv-rum, Samvarorum, Personalrum, Kontor, Jourrum:  $T \leq 0,6$  sek, Korridorer i boendet, Omklädnad, Tvätt:  $T \leq 0,8$  sek. (varvid ljudabsorbenter krävs)



#### Rådgivande kommentarer:

- Med hänsyn till högt ljudisoleringskrav mellan särskilt boende och övriga bostäder påpekas möjligheten att använda sig av ljudisolerande/ljudabsorberande undertak i särskilt boende. Dessutom påpekas att flankljud via fasadvägg ger en väsentlig andel av ljudspridning och att detta påverkar utförandet för ljudklass A.
- Horisontellt flankljud i betongplatta på mark måste beaktas. Med ljudisoleringskrav ljudklass B krävs tjockare betong alt. större voter eller delningar under lägenhetsskiljande väggar. (betong på cellplast är i princip att betrakta som ett frispänt betongbjälklag mht ljudisolering.)
- Där boendet är placerat i bostadshus där parkett anges som golvmaterial ska följande beaktas: Observera den sk parkettresonansen som försämrar luftljudsisolering både vertikalt och horisontellt och att detta i kombination med ljudklass B kräver speciella hänsyn vad gäller underlag till parkett.
- Stengolv i trapphus och trappor måste beaktas i förhållande till stegljudskrav. Utan stegljudsdämpande åtgärder har stengolv ungefär samma stegljudsspridning som råbetong.
- Observera dessutom att överhörning via ventilationssystem och flankljud via radiatorsystem kan begränsa ljudisolering till långt under uppställda krav om man inte beaktar behov av överhörningsdämpare och princip för dragning/sammankoppling av radiatorsystem. Beakta detta speciellt för boendet där man eventuellt vill dra ventilationskanal- system horisontellt mellan bostäder. Beakta dessutom att det är mycket svårt att uppfylla ljudklass A i ljudisolering med nära sammanbundna värmeradiatorer.
- Observera att det är enbart vid själva matlagningsplatsen som det medges 5 dBA högre ljudnivå. Matplats (där man sitter och äter) likställs med rum för samvaro och har därför samma ljudkrav som vardagsrum och sovrum. Detta påverkar hur man projekterar ljudalstring i utsug i köksdel.

## Bilaga 1 – Principlösning för hygienutrymme i kunds boenderum



Principlösningen är framtagen 2009-02-09 av Mac Nyberg på Maxim arkitekter AB

## Bilaga 2 – Principlösning för gemensamt kök

Principlösningen är framtagen 2009-02-09 av Mac Nyberg på Maxim arkitekter AB

