



# **Verksamhetsrapport helår 2018**

---

Socialnämnden

## Innehållsförteckning

<b>1</b>	<b>Målanalys .....</b>	<b>5</b>
1.1	Invånare och kunder .....	5
1.2	Medarbetare.....	8
1.3	Hållbar tillväxt.....	12
1.4	Ekonomi.....	16
<b>2</b>	<b>Uppföljning av politiska uppdrag .....</b>	<b>17</b>
2.1	Hela kommunkoncernen ska fokusera på att bidra till att bryta utvecklingen för socialtjänsten gällande människors behov av försörjningsstöd.....	17
2.2	Hela koncernen ska beakta ökat fokus på trygghet i ett växande Gävle. Varje nämnd och bolag ska utifrån sitt verksamhetsområde analysera och genomföra åtgärder för en ökad trygghet.....	18
2.3	En koncernövergripande policy ska tas fram med syfte att ge samtliga anställda i koncernen likvärdiga villkor. Policyn ska eftersträva en återhållsam lönebildning i hela koncernen, undvika privata sjukvårdsförsäkringar, pensionsavsättningar eller andra löneförmåner utanför kollektivavtal. Ett gemensamt förmånspaket till anställda ska tas fram för kommunkoncernens anställda. ....	18
2.4	Förvaltnings- och bolagschefer ska inte ha en löneökningstakt som överstiger snittet i förvaltningen/bolaget i övrigt. Löneökning sker med fördel uttryckt i kronor för denna höglönegrupp.....	19
2.5	Koncernen ska agera för att minska andelen externa kurser, konferenser och representation. Verksamhetsnära personal ska prioriteras för kompetensutveckling. En utveckling ska ske av möjligheterna att nyttja videolösningar i större omfattning för möten och kompetensutveckling.....	19
2.6	Koncernen ska öka samordningen av lokaler för att undvika onödiga hyreskostnader.....	19
2.7	Koncernen kommer under år 2018 att påbörja ett större effektiviseringsarbete med full effekt från år 2019, som innebär ökad centralisering av stödresurser i kommunen. ....	20
2.8	Koncernen förväntas hålla sig inom upphandlade avtal. ....	20
2.9	Kommunen kvarstår som medlem i Inköp Gävleborg för att öka kostnadseffektivitet och kvaliteten i våra upphandlingar och avbryter därmed den urträdesprocess som initierats. ....	20
2.10	Koncernen ska i nämnder och bolag fullgöra sitt ansvar i genomförandet av strategiska program såsom	

	Näringslivsprogrammet, Miljöstrategiska programmet och framåt det Sociala hållbarhetsprogrammet.....	21
2.11	Koncernen ska eftersträva ökad regional samverkan och kraftigt förbättra relationerna med Gävleborgs övriga kommuner och sammantaget visa att Gävle axlar rollen som regionhuvudstad....	21
2.12	Nämnderna uppdras att avbryta nya kostnadsdrivande valfrihetsreformer som riskerar att skada ekonomin eller kvaliteten i den kommunala verksamheten. ....	21
2.13	Alla förvaltningar ges i uppdrag att ta fram en plan på hur medarbetarinflytandet kan öka för att gå mer mot självstyrande personalgrupper, ökad trivsel och bättre arbetsmiljö. ....	22
2.14	Nämnder som idag berörs av ofrivilliga delade turer för personalen uppdras särskilt att implementera flexibla schemalägningsmodeller och andra åtgärder tillsammans med personalen med mål att avskaffa dessa. ....	22
2.15	Taxor och avgifter som bereds i nämnderna bör högst motsvara ett snitt av nivåerna inom 8-stads samarbetet. ....	22
2.16	Socialnämnden tillförs nya medel för förebyggande arbete genom att hela kostnaden för fältassistenternas verksamhet i våra stadsdelar tas från kommunstyrelsens Bo-sociala medel. Verksamheten tillåts också växa med ytterligare 2 miljoner kr. Socialnämnden får ingen avräkning på sin ram till följd av detta..	22
2.17	Socialnämnden uppdras att i samarbete med Näringsliv- och arbetsmarknadsnämnden säkerställa att minst 100 personer under 2018 går från försörjningsstöd till företrädesvis extratjänst kombinerat med utbildning men gärna också andra, på individnivå, lämpliga insatser med full statlig finansiering. ....	23
2.18	Socialnämnden ges i uppdrag att tillsammans med övriga nämnder och bolag möjliggöra för att ensamkommande barn som under asylprocessen hunnit fylla 18 år och studerar får bo kvar i kommunen och fullfölja sina studier. Finansiering förväntas bli delad med staten och sker från bosociala medel. ....	23
2.19	Socialnämnden medges utökad investeringsram med 1,5 miljoner kronor för Treserva. ....	23
3	Uppföljning externa utförare.....	24
4	Utvecklingsområde.....	24
5	För verksamheten viktiga nyckeltal .....	25
6	Resultat och investeringar .....	25
7	Framtida intäkts- och kostnadsutveckling .....	26
8	Sammanfattning av de viktigaste händelserna .....	27

<b>9 Bilaga 1 Personalstatistik .....</b>	<b>28</b>
<b>9.1 Personalstruktur.....</b>	<b>28</b>
<b>9.2 Genomsnittlig ålder.....</b>	<b>28</b>
<b>9.3 Sysselsättningsgrad .....</b>	<b>29</b>
<b>9.4 Arbetad tid och frånvaro.....</b>	<b>30</b>
<b>9.5 Övertid .....</b>	<b>30</b>
<b>9.6 Rekrytering och personalförsörjning.....</b>	<b>31</b>

## 1 Målanalys

### 1.1 Invånare och kunder

**Socialtjänst Gävle ska verka så att invånare känner stort förtroende för verksamheten och upplever att de får ett tydligt och professionellt bemötande.**



#### Nämndens verksamheter

Aktuella förändringar i förvaltningens organisation fr.o.m. år 2016 förbättrar förutsättningarna inom området. En förvaltningsövergripande mottagningsenhet, för alla målgrupper och åldrar, startade i maj 2016 och har därefter utvecklats kontinuerligt. Generellt sett arbetar förvaltningen i den nya organisationen med ett mer tydligt familjeperspektiv.



Alla verksamheter ska arbeta strukturerat för att upprätthålla och utveckla bemötande och den professionella tjänsteutövningen. Förvaltningsledningens individuella uppföljning med resp. enhetschef och enheternas verksamhetsrapporter för delår 2 och helår visar att läget är bra. Arbete med digitalisering (införande av e-tjänster) pågår inom flera avdelningar och enheter. Exempel på genomförda e-tjänster är databokningssystem vid Familjerådgivningen och ansökan om försörjningsstöd. E-tjänsten för ansökan om försörjningsstöd är sjösatt för återbesök och kommer i början av år 2019 för nybesök. Implementeringen av E-tjänsten för nybesök förutsätter att försörjningsstödsenheterna först skapat en egen mottagningsfunktion, vilket ska vara genomfört för att tas i bruk fr.o.m. mars 2019. Exempel på andra enheter där man digitaliserar tjänster är Familjerätten, samt Administrativa enheten avseende medborgarnas ansökningar från förvaltningens stiftelser/fonder.



#### Analys av indikatorerna

Brukarundersökning (kundenkät) har genomförts under hösten 2018. Genomförd undersökning under år 2018 visade, liksom för motsvarande undersökning 2017, på ett gott resultat mot målvärdet för aktuella indikatorer avseende bemötande och delaktighet. Berörda indikatorer (kvalitetsindex) har stor bäring på bedömningen av uppfyllelsen av nämndsmålet.

Målvärdet för indikatorn rörande väntetider uppnås inte för året. Med skapandet av en egen mottagningsfunktion för försörjningsstödsenheterna och full implementering av e-tjänster för ansökan fr.o.m. mars 2019, enligt beskrivning ovan, beräknas målvärdena för indikatorn kunna uppnås under den kommande planeringsperioden (2019: 18 dagar och 2020-2022: 10 dagar). Indikatorn är ny för året och har således inget utfall för år 2017.

Målvärdet för indikatorn rörande utredningstider för barn och ungdomsärenden uppnås inte för året. Utredningstiden översteg 4 månader för 85 utredningar, men för 22 st har beslut tagits om förlängd utredningstid. Således kvarstår 63 utredningar där utredningstiden är längre än 4 månader. Medianen (mittenvärdet) för antal dagar som angivet antal utredningar överskrider 4 månader är 9,5 dagar. Berörda enheter arbetar kontinuerligt, utifrån fastställda rutiner, för att klara genomförande, samt dokumentation och registrering i verksamhetssystemet, av sina utredningar inom 4 månader. En förutsättning för att målvärdet ska klaras över tiden är att alla tjänster på berörda enheter är besatta samt att både kort- och långtids sjukfrånvaro kan ersättas med vikarier eller andra personalresurser. Indikatorn är ny för året och har således inget utfall för år 2017.

Indikator	Utfall 2018		Målvärde	Utfall 2017
1. Kvalitetsindex, bemötande	8,9		8,5	8,8
2. Kvalitetsindex, delaktighet	8,4		8,5	8,5

Indikator	Utfall 2018	Målvärde	Utfall 2017
3. Väntetid, försörjningsstöd, medelvärde antal dagar	35		21
4. Antal utredningar överstigande fyra månader, barn och ungdom	63		0

1. och 2. Kvalitetsindex för berörda områden beräknas utifrån under året genomförd brukarundersökning. 3. Väntetid från aktualiseringsdatum vid nybesök till beslutsdatum. Gäller bara förstagsbeslut om försörjningsstöd. 4. Avser ärenden där förlängning inte beslutats.

## Socialtjänst Gävle ska verka för att barn, ungdomar och vuxna som förvaltningen kommer i kontakt med fullföljer sin skolgång.



### Nämndens verksamheter

Alla berörda verksamheter i förvaltningen samarbetar med skolans verksamheter, utifrån uppdrag och förutsättningar, med syfte att verka för att barn fullföljer sin skolgång. Regelbunden samverkan finns med Utbildning Gävle, med träffar på såväl olika tjänstemannanivåer som på nämnds nivå.

BIG har ett utarbetat utbildningspaket till personal i skolan. Fältgruppen utvidgar sin målgrupp och utvecklar, under året, samarbetet med gymnasieskolorna. Familjestödet kopplas ofta in i fall där det uppstår problem i relationen mellan familj och skola.



Förvaltningen är sedan hösten 2016 samlokaliserad med Arbetsmarknadsenheten, SFI och Arbetsförmedlingen i samarbetsformen "Ung i utveckling" med syfte att minska arbetslösheten. Fr.o.m. april 2018 arbetar hela teamet för unga vuxna vid Försörjningsstödsenhet Arbete/Unga vuxna i denna samarbetsform.

Socialtjänst Gävle och Utbildning Gävle har, under våren, arbetat fram en gemensam rutin kring skyddat boende.

### Analys av indikatorerna

Förvaltningens aktiviteter inom målområdet klaras inom målvärdet, med utgångspunkt från den individuella uppföljning som förvaltningsledningen genomfört med alla enhetschefer under våren 2018 samt enheternas verksamhetsrapporter för delår 2 och helår. Uppföljningen av indikatorn för familjehemsplacerade barn i åk 9 visar att alla 6 familjehemsplacerade barn/ungdomar som lämnade grundskolan efter vårterminen 2018 har godkända betyg och behörighet till gymnasiet.

Indikatorn för ensamkommande barn är ny fr.o.m. år 2017. I förvaltningens egna boenden, samt utslussverksamhet, för ensamkommande barn erbjuds kontinuerligt studiestöd för alla berörda barn/ungdomar. Osäkerhet finns dock inom detta område, avseende barn placerade i familjehemsvård och externa hem för vård eller boende. Indikatorn har, liksom för år 2017, inte kunnat mätas för de externa insatserna. Rutinerna för uppföljning av området och mätningen av berörd indikator ses över i verksamhetsuppföljningen för 2019.

Indikator	Utfall 2018	Målvärde	Utfall 2017
1. Förvaltningens aktiviteter för att barn och ungdomar ska fullfölja sin skolgång.	90 %		90 %
2. Andel familjehemsplacerade	100 %		90 %

Indikator	Utfall 2018	Målvärde	Utfall 2017
elever i åk. 9 som uppnått målen i alla ämnen.			
3. Andel ensamkommande barn som fått erbjudande om adekvat studiestöd	—	90 %	

1. Andel genomförda åtgärder enligt handlingsplan.

## Socialtjänst Gävle ska verka för att Gävle uppfattas som tryggt och prioriterar preventiva insatser för medborgares hälsa och mot sociala problem.



### Nämndens verksamheter

Individernas hälsa uppmärksammas i utredningar och i övrigt socialt arbete. Sociala utredningar avseende barn och ungdom görs enligt utredningsmodellen BBIC (Barnens Behov I Centrum) och i den strukturerade metodiken är hälsa ett centralt begrepp. Hälsa är även ett naturligt fokusområde i det förebyggande arbetet riktat mot barn och ungdomar. Förvaltningen verkar för en minskad omfattning av ungdomars bruk av tobak och alkohol. Områdesbaserat förebyggande arbete sker bl.a. av kommunens och förvaltningens drogsamordnare, fältgruppen, samt i verksamheterna drogfri skola och BIG.

Förvaltningen har utvecklat arbetet särskilt kring hedersproblematik och våldsbejakande extremism.

Öppenvårdsenheten för vuxna arbetar, med sina olika verksamheter och funktioner, med tidiga och preventiva insatser. Enheten har fr.o.m. maj 2017 sina resurser samlade i gemensamma förvaltningscentrala lokaler, vilket har förbättrat förutsättningarna för ett samlat arbete med enhetens alla tillgängliga resurser, samt ett förbättrat samarbete inom förvaltningen och med externa parter. Ökad ärendemängd och personalfrånvaro gör det dock svarare att hinna med arbetet fullt ut utifrån inriktningen och ambitionerna gällande tidiga och preventiva insatser.

Förvaltningen upplever ett förbättrat samarbete i gemensamma ärenden med Omvårdnad Gävles verksamheter och med vuxenpsykiatrin. Detta är en framgångsfaktor för ökad måluppfyllelse.

### Analys av indikatorerna

Förvaltningens aktiviteter inom målområdet klaras inom målvärdet, med utgångspunkt från den individuella uppföljning som förvaltningsledningen genomfört med alla enhetschefer under våren, samt enheternas verksamhetsrapporter för delår 2 och helåret.

Mätning av berörda indikatorer i CAN-undersökningarna gjordes år 2016 och är aktuella nästa gång år 2019. Målvärden för dessa indikatorer år 2019 är angivna i verksamhetsplanen för 2018-2021 resp. 2019-2022.

Indikator	Utfall 2018	Målvärde	Utfall 2017
1. Förvaltningens aktiviteter för att bidra till ökad trygghet och god hälsa för medborgarna.	90 %	90 %	90 %
2. Andel rökare i gymnasiet, åk 2, flickor	—		

Indikator	Utfall 2018	Målvärde	Utfall 2017
3. Andel rökare i gymnasiet, åk 2, pojkar	—		
4. Andel högkonsumenter av alkohol i gymnasiet, åk 2, flickor	—		
5. Andel högkonsumenter av alkohol i gymnasiet, åk 2, pojkar.	—		

1. Andel genomförda åtgärder enligt handlingsplan. 2-5. Mätvärden i CAN-undersökningarna. Mätning sker vart tredje år.

## 1.2 Medarbetare

**Socialtjänst Gävle ska ha medarbetare med adekvat grundutbildning och erbjudas individuell kompetensutveckling och kompetensutveckling i arbetsgruppen/enheten.**



### Nämndens/bolagets verksamheter

Ett framgångsrikt medarbetarskap bygger på att allas kunskap och kompetens tas tillvara. Förmågan att upprätthålla och utveckla förvaltningens och verksamheternas kompetens är en viktig framgångsfaktor för måluppfyllelse och för rättssäkerhet i myndighetsutövningen. Genom upprätthållande och utveckling av kompetensen på individ- och enhetsnivå skapas förutsättningar för framgångsrika medarbetare.

Majoriteten av de handläggare som rekryteras till förvaltningen är socionomer. För myndighetsutövningen inom verksamhetsområdet barn och unga är socionomexamen ett krav enligt berörd lagstiftning. Förvaltningen tillämpar kompetensbaserad rekrytering och har, sedan januari 2017, en HR-konsult med inriktning rekrytering som särskild resurs för cheferna i rekryteringsarbetet.

Förvaltningen har ett strukturerat arbete avseende kompetensutveckling, på alla nivåer i organisationen. Förvaltningens samlade kompetensutvecklingsplan planeras och följs upp kontinuerligt under året, integrerat med ordinarie planerings- och uppföljningsprocesser och med avstämning mot verksamheternas behov vid förvaltningsledningens uppföljning med varje enhetschef två gånger per år.

### Analys av indikatorerna

Resultatet av medarbetarundersökning 2018 redovisades i mitten av maj månad. Inga resultat för berörda indikatorer har dock kunnat tas fram. Det finns inte heller några målvärden för året. Generellt kan sägas att förvaltningens resultat i den förenklade medarbetarundersökningen för 2018 visar förbättrade resultat jämfört med år 2017 för alla områden, förutom stressrelaterade områden och utsatthet.

Målvärdet för genomförda aktiviteter i kompetensutvecklingsplanen har inte uppnåtts. 68 % av angivna, planerade, aktiviteter är genomförda, men i den totala sammanställningen av aktiviteter är även önskemål angivna. Tillgängliga medel i utbildningsbudgeten har använts. Målvärdet för den tredje indikatorn är uppnått, vilket bekräftar att utbildningsbehoven kopplade till förvaltningens kompetens- och befogenhetsstrappa har kunnat tillfredsställas inom ramen för utbildningsbudgeten.



Indikator	Utfall 2018	Målvärde	Utfall 2017
1. Hållbart medarbetarengagemang (HME)		—	81
2. Påbörjade eller genomförda aktiviteter i förvaltningens kompetensutvecklingsplan.	68 %	♦	90 %
3. Andel av personalen i berörda enheter som erbjudits, påbörjat eller genomgått, för resp. individ, aktuell utbildning i förvaltningens kompetens- och befogenhetstrappa.	75 %	●	75 %

## Socialtjänst Gävle ska ge förutsättningar för ledare som lyfter, inspirerar och skapar individuella förutsättningar för medarbetarna.



### Nämndens verksamheter

Förvaltningen har arbetat vidare med utvecklingsarbetet inom målområdet, med utgångspunkt från kommunövergripande mål och nämndsmål. Chefer och medarbetare är förvaltningens viktigaste resurs och den fortsatta utvecklingen av chefs-/ledarskap och medarbetarskap är viktiga framgångsfaktorer för att uppnå nämndsmålen i alla perspektiv.

Alla chefer uppmanas att genomgå den kommunövergripande arbetsmiljöutbildningen. Planering pågår rörande chefshandledning för förvaltningens chefer, med ambition om genomförande under år 2019. Förvaltningsledningen har haft individuell uppföljning med alla chefer vid ett tillfälle under våren och avdelningscheferna har kontinuerlig och nära uppföljning med sina respektive enhetschefer.

Förvaltningen deltog under 2016-2017 i ett forskningsprojekt med KTH (Kungliga Tekniska Högskolan), avseende tillämpad beteendeanalys i arbetsledning. Arbeta har därefter genomförts i ett par enheter, rörande utveckling av medarbetarskapet enligt samma modell.

### Analys av indikatorerna

Resultatet av medarbetarundersökning 2018 redovisades i mitten av maj månad. Inga resultat för berörda indikatorer har dock kunnat tas fram. Det finns inte heller några målvärden för året. Generellt kan sägas att förvaltningens resultat i den förenklade medarbetarundersökningen för 2018 visar förbättrade resultat jämfört med år 2017 för alla områden, förutom stressrelaterade områden och utsatthet.

Indikator	Utfall 2018	Målvärde	Utfall 2017
1. Ledarskapsindex i HME (hållbart medarbetarengagemang).		—	82

## Socialtjänst Gävle ska verka för att ledare kan vara närvarande och tillgängliga för sina medarbetare.



## Nämndens verksamheter

Det nära ledarskapet har stärkts under de senaste åren, i synnerhet i de myndighetsutövande enheterna, genom utveckling av funktionerna för 1:e socialsekreterare och ställföreträdande chef. Under året har chef för Utredningsavdelningen och HR-chef genomfört systematiska träffar med avdelningens ställföreträdande enhetschefer, med syfte att stärka ledarskapet. Med samma syfte har internhandledning för målgruppen planerats. Denna kontinuerliga interna handledning för ställföreträdande myndighetschefer startar under början av år 2019.

Förutsättningarna för ett nära ledarskap är goda i de flesta verksamheterna och har förbättrats i verksamheter där brister har uppmärksammats. En enhetschef tillsattes för Tillståndsenheten under år 2017 och ett systematiskt förbättringsarbete har bedrivits sedan dess för ett nära ledarskap och bra arbetsmiljö, samt ett utvecklat arbete inom ansvars- och verksamhetsområdet.

Förebyggandeenhetens ansvarsområde har fördelats på två ansvariga chefer fr.o.m. hösten 2018 (med 0,5 tjänst som chef och 0,5 tjänst som handläggare, för vardera personen), vilket har skapat förutsättningar för ett mer nära ledarskap.

## Analys av indikatorerna

Resultatet av medarbetarundersökning 2018 redovisades i mitten av maj månad. Inga resultat för berörda indikatorer har dock kunnat tas fram. Det finns inte heller några målvärden för året. Generellt kan sägas att förvaltningens resultat i den förenklade medarbetarundersökningen för 2018 visar förbättrade resultat jämfört med år 2017 för alla områden, förutom stressrelaterade områden och utsatthet. När det gäller indikatorn för antal medarbetare i resp. enhet har f.n. 6 av 22 enheter/chefer fler än 25 årsarbetare. Målvärdet för indikatorn är således inte uppfyllt. Området är av stor vikt för uppfyllelsen av nämndsmålet och under fortsatt kontinuerlig bevakning. Indikatorn är ny för året och har således inget utfall för år 2017.

Indikator	Utfall 2018	Målvärde	Utfall 2017
1. Ledarskapsindex i HME (hållbart medarbetarengagemang).		—	82
2. Antal enheter med fler än 25 medarbetare.	6	0	

## Personalredovisning

### Personalstruktur

	2018-12-31					
	Årsarbetare		Antal anställda		Genomsnittlig sysselsättningsgrad	Genomsnittlig ålder
	Tillsvidare	Visstid	Tillsvidare	Visstid	Tillsvidare	Tillsvidare
Kvinnor	325,1	23,8	328	25	99,1	44,5
Män	76,3	0,9	77	1	99,1	46
Totalt	401,4	24,7	405	26	99,1	44,8

### Analys

Antalet tillsvidareanställda har minskat med 30 medarbetare. Orsaken är den avveckling som gjorts av Avdelningen för ensamkommande barn.

Andelen kvinnor är 81 % och männen är 19 %.

Sysselsättningsgraden är hög bland förvaltningens medarbetare. 15 av förvaltningens medarbetare har en deltidsanställning.

## Obligatorisk sjukredovisning

Obligatorisk sjukredovisning	2018-12-31 (%)	2017-12-31 (%)	2016-12-31 (%)
Total sjukfrånvaro*	6,1	5,3	4,8
- varav långtidssjukfrånvaro**	36,7	35,6	38,8
Sjukfrånvaro för kvinnor	6,1	5,4	5,3
Sjukfrånvaro för män	6,1	5,2	3,0
Sjukfrånvaro i åldersgruppen, 29 år eller yngre	3,8	4,1	4,0
Sjukfrånvaro i åldersgruppen, 30-49 år	7,1	5,6	5,3
Sjukfrånvaro i åldersgruppen, 50 år eller äldre	5,7	5,4	4,3

\* Sjukfrånvarons andel av den ordinarie arbetstiden för samtliga anställda, såväl tillsvidare- som visstidsanställda.

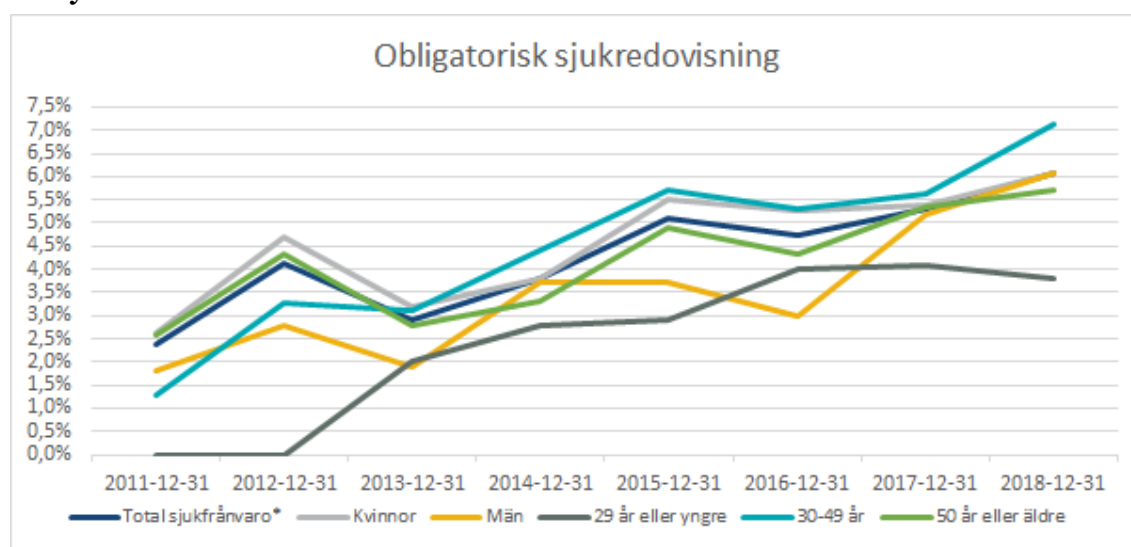
\*\* Den del av sjukfrånvaron som avser frånvaro under en sammanhängande tid av 60 dagar eller mer.

Den totala sjukfrånvaron har ökat med 0,8 procentenheter. Långtidssjukfrånvaron har ökat med 1,1 procentenhet. Det är bland männen som långtidssjukfrånvaron ökat mest. Då männen i förvaltningen är få, påverkar ett fåtal långtidssjuka män männens statistik. Den totala ökningen av sjukfrånvaro är ungefär lika bland kvinnor och män.

Av de 22 medarbetare som under året haft en sammanhängande långtidssjukfrånvaro har elva gått tillbaka i ordinarie arbete på heltid, sex arbetar deltid och fem är fortfarande heltidssjukskrivna.

I förvaltningen är det 154 medarbetare som inte haft någon sjukfrånvaro under mätperioden januari - november.

## Analys



## 1.3 Hållbar tillväxt

**Socialtjänst Gävle ska arbeta för ett tryggt Gävle, genom uppsökande och förebyggande arbete som syftar till att motverka våld i nära relation, segregation samt beroende och missbruk.**



### Nämndens verksamheter

Förvaltningen ska arbeta med uppsökande och förebyggande arbete inom angivna områden, med utgångspunkt från socialt hållbarhetsprogram för Gävle kommun som fastställdes under hösten 2017. Ett starkt växande Gävle kommer att innebära ökade behov av insatser inom nämndens ansvarsområde. Det uppsökande och förebyggande arbetet är viktigt för att kunna identifiera och möta behov i ett tidigt skede.

Integreringen mellan det sociala hållbarhetsprogrammet och förvaltningens verksamhetsplanering kan göras tydligare och mer systematiskt för kommande år. Förvaltningen arbetar dock redan systematiskt med uppsökande och förebyggande arbete inom ett flertal områden. Ett exempel är arbetet tillsammans med Polisen rörande punktinsatser för att motverka drogkonsumtion och drogförsäljning bland ungdomar. Detta arbete har fortsatt under år 2018.

Stort fokus finns på arbete inom området våld i nära relation. Öppenvårdsmottagningen för verksamhetsområdet erbjuder råd och stöd samt gruppverksamhet till personer som lever eller har levt i relationer där det förekommit våld. Verksamheten erbjuder stöd till både offer och förövare med syfte att våldet ska upphöra och träffar både kvinnor, män, barn och unga i sin verksamhet.

I förvaltningen finns en samordnare för hedersrelaterade frågor och våldsbejakande extremism som arbetar med utbildning, coachning och stöd till verksamheter inom Gävle kommun, samt till civilsamhället, för att sprida kunskap om dessa frågor. Ett flertal aktiviteter är pågående och planerade med exempelvis besök på skolor, träffar med SFI, vuxenutbildningen, frivården, AME m.fl.

Stöd- och Förebyggandeavdelningen har inlett implementeringen av projekt "Agera tillsammans" på Brynäs tillsammans med fritidsgården Brynjan m.fl. Det handlar om ett våldspreventionsprogram för barn i mellanstadiet där man möter elever i grupp vid sju tillfällen. Detta projekt planeras därefter också implementeras i Andersberg och Valbo.

### Analys av indikatorerna

Målvärdet för året beräknas uppnås, med utgångspunkt från förvaltningsledningens genomförda individuella chefsuppföljningar under våren och enheternas verksamhetsrapporter för delår 2 och helåret.

Indikator	Utfall 2018	Målvärde	Utfall 2017
1. Förvaltningens aktiviteter för att, genom uppsökande och förebyggande arbete, arbeta för ett tryggt Gävle.	90 %	—	90 %

1. Andel genomförda åtgärder enligt handlingsplan. Indikatorn är ny för året och har således inget utfall för år 2017.

## Socialtjänst Gävle ska verka för långsiktiga miljövänliga val i sina verksamheter.



### Nämndens verksamheter



Socialtjänst Gävle ska bidra i arbetet för att nå det kommunövergripande målet att bli en av landets bästa miljökommuner genom förbättringsarbete inom berörda områden, med utgångspunkt från det miljöstrategiska programmet (MSP). Förvaltningen arbetar med, i verksamhetsplanen, angivna prioriterade områden.

Särskilt prioriterat är effektiva och miljövänliga resor. Under år 2016 och 2017 bedrevs ett målinriktat arbete med förankring och kommunikation av kommunens resepolicy i förvaltningen, samt arbete med att förbättra förutsättningarna för distansmöten och därmed undvikande av resor till fysiska möten. Erforderliga tekniska kommunikationslösningar och vidhängande utrustning har införskaffats (bärbara datorer, webb-kameror m.m.). Webbkamera och högtalare finns i de båda större receptionerna för utlåning vid resfria möten via Skype. Dessa förutsättningar och möjligheter har marknadsförts ytterligare under detta år. Förvaltningen har även tillgång till, och marknadsför, elcyklar och busskort som alternativ till kortare resor.

### Analys av indikatorerna

Förvaltningens egna bilpool har minskat med en bil jämfört med föregående år. En ytterligare minskning med två bilar har gjorts i slutet av året med anledning av omställningsarbetet inom avdelningen Ensamkommande barn. Tre bilar har bytts ut under året och ytterligare fyra byts ut i början av år 2019. Samtliga kommer att drivas med miljövänligt/förnybart drivmedel.

Förvaltningen har minskat körsträckan för bilar i förvaltningens bilpool jämfört med föregående år. Detta kan förklaras med en bil färre i bilpoolen, under del av året, samt färre långkörningar. En positiv trend kan också ses i form av ökning av alternativa färdssätt vid tjänsteärenden/-resor. (buss, cykel).e bussresor Förhoppningsvis är denna trend bestående och i någon utsträckning en effekt av tillskapandet av alternativa lösningar, enligt beskrivning ovan, samt marknadsföringen av dessa alternativ.

Indikator	Utfall 2018		Målvärde	Utfall 2017
1. Andel av nya leasingbilar som kan drivas med miljövänligt/förnybart drivmedel.	100 %		90 %	100 %
2. Minskning av körsträcka med förvaltningens leasingbilar.	1,2 %		1 %	-12 %

## Socialtjänst Gävle ska utveckla och förbättra extern samverkan med civilsamhället, föreningar, myndigheter samt företag som nämnden köper tjänster eller verksamhet av.



### Nämndens verksamheter

Internt och externt samarbete, samt optimalt nyttjande av tillgängliga resurser är viktiga faktorer för både verksamhet och ekonomi. Samarbetet med externa parter inom och utom kommunen syftar till att skapa och utveckla gränsöverskridande processer där man samordnar sitt arbete över organisatoriska gränser för att åstadkomma bästa möjliga resultat för gemensamma målgrupper och individer.

Förvaltningens samverkan med externa parter fungerar bra och utvecklas kontinuerligt. Några exempel kan nämnas:

- Socialtjänst Gävle/Boendeenheten har ett mycket gott samarbete med Gavlegårdarna i aktuella gemensamma frågor. Överenskommelse har gjorts ang. omvandling av tidigare tjänst i projekt "Bo Kvar", fr.o.m. 2019, för bästa möjliga nytta i det gemensamma arbetet inom verksamhetsområdet.
- Akutboendet samverkar med berörda föreningar.
- Samverkan med civilsamhälle och föreningar har funnits som ett naturligt inslag i verksamheterna inom avdelningen för Ensamkommande barn.
- Samverkan med företag inom verksamhetsområdena hem för vård och boende och familjehemsvård finns både i berörda placerande enheter och genom pågående, löpande, upphandling enligt LOV.
- Förebyggandeenheten har ett omfattande samarbete med civilsamhället: idrottsföreningar, invandrarföreningar, Svenska kyrkan, bostadsföretag, fritidsgårdar, hyresgästförening m.fl.

Tillståndsenheten arbetar målmedvetet med utveckling av samarbetet med företagen i restaurangbranschen och det gemensamma arbetet med Polismyndigheten (se även kommentarer under "Analys av indikatorerna").

### Analys av indikatorerna

Målvärdet för indikator 1. och 2. har uppnåtts, med utgångspunkt från förvaltningsledningens genomförda individuella chefsuppföljningar under våren och enheternas verksamhetsrapporter för delår 2 och helåret.

Officiella resultat för serviceundersökningen avseende år 2018 publiceras under våren 2019. Förvaltningen har dock fått tillgång till preliminära värden för 2018, avseende verksamhetsområdet serveringstillstånd. Resultat från den senaste publicerade serviceundersökningen visade försämrat resultat jämfört med föregående år. Mätningen avsåg år 2017 och redovisades i april 2018. Redovisat mätresultat visade på ett NKI (nöjd kund index) för verksamhetsområdet serveringstillstånd på 55. Värdet för år 2016 var 66. Enligt aktuell skala ligger värdet för 2017 i intervallet lågt (50-61). Godkänt värde ligger i intervallet 62-69. Det förbättringsarbete som genomförts på Tillståndsenheten sedan år 2017 gav inte utslag i NKI för år 2017. Trenden upplevs dock i nuläget vara mycket positiv och Tillståndsenheten har ett intensifierat samarbete med företagen inom verksamhetsområdet. Ett antal aktiviteter pågår och är planerade, med inriktningen att förbättra samverkan och framtida mätresultat för NKI. Positiva effekter av detta arbete kan ses i redovisade **preliminära siffror för år 2018**, där **NKI för verksamhetsområdet serveringstillstånd är 67**. Detta är en markant ökning och indikerar att de förbättringsåtgärder som enheten vidtagit får genomslag utåt gentemot våra kunder och uppfattas positivt av kommunens krögare. Med denna utgångspunkt blir statusbedömningen att målvärdet för året kommer att klaras.

Indikator	Utfall 2018	Målvärde	Utfall 2017
1. Förvaltningens aktiviteter för att bidra till förbättrad extern samverkan med civilsamhället, föreningar och myndigheter.	90 %	90 %	90 %
2. Förvaltningens aktiviteter för att	90 %	90 %	

Indikator	Utfall 2018	Målvärde	Utfall 2017
utveckla och förbättra samverkan med företagare inom nämndens ansvarsområde.			
3. Bemötande och kompetens i tillståndsverksamheten enligt serviceundersökning. (Nöjd-kund-index, NKI).	67	70	55

1. och 2. Andel genomförda åtgärder enligt handlingsplan. Indikator 2 är ny för året och har således inget utfall för år 2017. 3. Värde i mätning för år 2014: 65, år 2015: 76, år 2016: 66 och år 2017 55.

## Socialtjänst Gävles insatser ska vara rätt anpassade till personer med missbruksproblematik.



### Nämndens verksamheter

Den nya organisationen för Socialtjänst Gävle, som infördes under år 2016 och utvecklades vidare under år 2017, har skapat goda förutsättningar för att kunna möta och hantera medborgarnas individuella behov på bästa sätt. En viktig grundsten i den nya organisationen är ett helhetsperspektiv åldersmässigt (0-100 år) och att se hela familjens behov vid utredning och insats. Detta är en viktig framgångsfaktor vid den fortsatta utvecklingen av de nya avdelningarna med dess enheter och verksamheter. På detta sätt skapas även förutsättningar för att identifiera och möta behov rörande missbruksproblematik inom både förvaltningens olika verksamhetsdelar och som en samlad socialtjänst.

De avdelningar och enheter som ansvarar för missbruksvården har ett kontinuerligt och strukturerat samarbete. Uppföljningen för året visar att samarbetet fungerar mycket väl. Ärendeforum genomförs varje vecka. Olika alternativ prövas, med utgångspunkt från nationella riktlinjer för missbruksvården. Förutsättningarna för samarbetet med sjukvården har förbättrats då Beroendecentrum Gävleborg (BCG) inordnats under Vuxenpsykiatrien.

### Analys av indikatorerna

Indikator 1: Mätning i brukarundersökningen under hösten 2018 visar att målvärdet är uppfyllt.

Indikator 2: Genomförd uppföljning av domstolsbeslut i biståndsärenden för året visade att i 10 av 137 ärenden (7,3 %) har den enskilde beviljats begärd insats. Målvärdet för året klarades därmed.

Indikator 3: Målvärdet är uppfyllt. Fr.o.m. år 2019 kommer mätvärde kunna tas fram för den specifika målgruppen med missbruksproblematik.

Indikator	Utfall 2018	Målvärde	Utfall 2017
1. Kvalitetsindex, hållbara lösningar	8,8	8,5	8,5
2. Andel överklagade ärenden där den enskilde beviljats begärd insats.	7,3 %	10 %	8,6 %
3. Ej återaktualiserade vuxna, 21 år och äldre,	77 %	75 %	



Indikator	Utfall 2018	Målvärde	Utfall 2017
ett år efter avslutad utredning eller insats			

1. Kvalitetsindex för berört område beräknas utifrån under året genomförd brukarundersökning. 2. Målvärdet anger maximal nivå. 3. Indikatorn är ny för året och har således inget utfall för år 2017.

## 1.4 Ekonomi

### Socialtjänst Gävles verksamheter ska ha effektiva processer och vara hållbart kostnadseffektiva, samt ha ett högt kvalitetsmedvetande.



#### Nämndens verksamheter

Ett optimalt nyttjande av tillgängliga resurser är viktiga faktorer för både verksamhet och ekonomi. Det interna arbetet och samarbetet fokuserar på att nyttja förvaltningens resurser så effektivt som möjligt för att säkerställa bästa möjliga insatser för våra klienter. Samtidigt ska insatser ges med god kvalitet inom fastställda ekonomiska ramar.

De ekonomiska målen klaras inte för året, avseende budgetbalans och nettokostnadsökning. Däremot ger ett par aktuella analyser en kompletterande bild av nämndens ekonomiska situation:

PwC har, i mars 2018, granskat Socialnämndens kostnader år 2016 genom analys av nyckeltal och jämförelser med andra kommuner, med utgångspunkt från officiell statistik.

Granskningsrapporten visar att Socialtjänst Gävle redovisade nettokostnader för år 2016 är 1,7 %, eller 5,2 mnkr, högre än fastställd standardkostnad.

Gävle kommun ingår i det s.k. R9-nätverket, med åtta andra kommuner, som gör löpande kostnadsjämförelser, med utgångspunkt från både officiell statistik och egen framtagning av jämförande nyckeltal. Aktuell rapport för år 2017 utgår från jämförelser för år 2016. Av rapporten framgår bl.a. att Gävle kommuns/Socialtjänst Gävles nettokostnader för barn- och ungdomsvård ligger lägre än genomsnittet för ingående kommuner i R9-nätverket.

Resultaten av genomförda jämförelser i de två, ovan angivna, granskningsrapporterna indikerar att rättvisande budgetramar för Socialnämnden bör vara högre än de nuvarande.

När det gäller effektiva verksamhetsprocesser och högt kvalitetsmedvetande visar enheternas handlingsplaner för året och aktuell chefsuppföljning under våren på ett flertal goda exempel.

- Digitaliseringsprocesser pågår i ett flertal avdelningar och enheter för att åstadkomma effektivare processer och ökad tillgänglighet till förvaltningens tjänster (t.ex. inom försörjningsstödsenheterna, familjerättsenheten, familjerådgivningen och förebyggandeenheten).
- Ärendeforum för hantering av individärenden, med matchning till rätt insats.
- Förbättrad rutin för hantering av placeringsärenden mot Socialnämnden.
- Mottagande av fler ärenden med oförändrad personal inom flera verksamheter (t.ex. Familjerådgivningen, öppenvårdsenheterna).
- Extern finansiering av viss del av förvaltningens utbildningsinsatser och kompetensutveckling, genom bidragsansökningar, till gagn för verksamhetsutvecklingen.

Ett ytterligare exempel kan ges vardera på effektiva processer resp. högt kvalitetsmedvetande:

- Omstruktureringen av avdelningen Ensamkommande barn, med avveckling av avdelningen och integrering av kvarvarande verksamhet i berörda andra enheter, är ett gott exempel på skapande av kostnadseffektivitet vid förändrade förutsättningar. Verksamhetsområdet, med dess kostnader, har på detta sätt anpassats till beräknade externa intäkter (statsbidrag från Migrationsverket) och är framöver ej beroende av



- finansiering via kommunbidrag.
- Genom de senare årens utveckling, och upprätthållande, av förvaltningens IT-baserade kvalitetsledningssystem har förutsättningar skapats för ett ökat kvalitetsmedvetande, samt förbättrad struktur och samlad dokumentation av processer och rutiner. Detta skapar grund för fortsatt strukturerat kvalitetsarbete.

### Analys av indikatorerna

Det ekonomiska resultatet för året speglas i större negativa avvikelser mot målvärdena för aktuella indikatorer. Den ekonomiska obalansen har varit känd, och rapporterats till nämnd och kommunledning, från början av året.

Indikator	Utfall 2018		Målvärde	Utfall 2017
1. Ökning av förvaltningens nettokostnader.	10,1 %	■	2,5 %	10,5 %
2. Årets resultat uttryckt i % av kommunbidraget.	-5,8 %	■	0,5 %	-11,9 %

## 2 Uppföljning av politiska uppdrag

### 2.1 Hela kommunkoncernen ska fokusera på att bidra till att bryta utvecklingen för socialtjänsten gällande människors behov av försörjningsstöd.

#### Beskrivning uppdrag

*Varje nämnd och bolag ska i samråd med näringsliv- och arbetsmarknadsnämnden och socialnämnden anta en särskild åtgärdsplan för hur man ska bidra till ökad inkludering på arbetsmarknaden, minskad segregation i bostadsområden, fler mötesplatser och ökad folkhälsa.*

#### Uppföljning uppdrag

Socialnämnden har sedan lång tid ett strukturerat samarbete med Näringslivs- och Arbetsmarknadsnämnden och dess verksamheter för att skapa arbete och övriga alternativ till försörjningsstöd. Detta arbete har fortsatt under innevarande år i enlighet med särskilt uppdrag från Kommunfullmäktige. Förvaltningen är sedan hösten 2016 samlokaliserad med Arbetsmarknadsenheten, SFI och Arbetsförmedlingen i samarbetsformen "Ung i utveckling" med syfte att minska arbetslösheten. Fr.o.m. april 2018 arbetar hela teamet för unga vuxna vid Försörjningsstödsenhet Arbete/Unga vuxna i denna samarbetsform. Under hösten 2018 har även ett ESF-projekt "Hälsofrämjande etablering" startat, i samarbete mellan arbetsförmedlingen och Gävle kommun. Detta bedöms vara en insats som kommer att främja de som står längst från arbetsmarknaden inom den grupp som ökar mest just nu i arbetslöshetsstatistiken, nämligen nyanlända. Med utgångspunkt från aktuellt uppdrag till hela kommunkoncernen kommer även samarbetsformerna för uppdragsområdet stärkas med övriga delar i kommunförvaltningen och bolag. Förutsättningarna för det fortsatta utvecklingsarbetet förbättras med den nya förvaltningsorganisationen då försörjningsstödsenheterna organiseras i samma sektor och kontor som arbetsmarknadsenheten och vuxenutbildningen och även kommer att ligga under samma nämnds ansvar (Arbetsmarknads- och funktionsrättsnämnden).

År 2017 inledde försörjningsstödsenheterna ett omfattande utvecklingsarbete tillsammans med kommunens verksamhet "Digital förnyelse". Arbetet har fortgått under 2018. Syftet är att öka tillgängligheten och servicen för medborgaren genom att tillhandahålla digitala tjänster där medborgaren kan ansöka om ekonomiskt bistånd via en e-tjänst. Utvecklingsarbetet syftar även till att automatisera och effektivisera handlägningsprocesser och därmed frigöra resurser till det individuella arbetet med de biståndssökande.

## **2.2 Hela koncernen ska beakta ökat fokus på trygghet i ett växande Gävle. Varje nämnd och bolag ska utifrån sitt verksamhetsområde analysera och genomföra åtgärder för en ökad trygghet.**

### **Beskrivning uppdrag**

*Det handlar om fler vuxna förebilder, en tryggare och ljusare utemiljö, utvecklat stadsdelsarbete, ökad inkludering genom att skapa möjligheter till studier, praktik och arbete.*

### **Uppföljning uppdrag**

Förvaltningens arbete har följt, och konkretiserat, beskrivningen ovan enligt uppdraget från Kommunfullmäktige med utgångspunkt från sina ansvars- och arbetsområden. Avstämning har även gjorts mot kommande sociala hållbarhetsprogram, med nedbrytning av där ingående mål, inriktning och åtgärder. Detta arbete fortsätter under år 2019.

Förvaltningens förebyggande enhet arbetar med ett brett spektrum av insatser i sina olika verksamheter för att öka tryggheten hos medborgarna. Några exempel är:

- Fältverksamheten har i kraft av sin utvidgning haft fler personal ute kvällar och helger i hela kommunen med syfte att möta Gävles unga i de miljöer som kan vara riskfyllda. Fältverksamheten har arbetat i alla Gävles stadsdelar men prioriterat Sättra, Andersberg, Centrum/Nordost och Brynäs under schemalagd kvällsarbetsstid.
- Fältverksamheten har samverkat med Drogfri skola samt polisen i uppsökande verksamhet knutet till droganvändande och langning bland unga.
- Familjestödet har bedrivit uppsökande socialt arbete i Gävles stadsdelar med gruppverksamhet, innehållande träffar på skolor, familjecentraler, förskolor och andra viktiga sammankomster där föräldrar kan tänkas finnas. Arbetet har organiserats i de områdessociala teamen. Familjebehandlare har besökt Gävle akutboende för att nå ut till familjer på plats.

## **2.3 En koncernövergripande policy ska tas fram med syfte att ge samtliga anställda i koncernen likvärdiga villkor. Policyn ska eftersträva en återhållsam lönebildning i hela koncernen, undvika privata sjukvårdsförsäkringar, pensionsavsättningar eller andra löneförmåner utanför kollektivavtal. Ett gemensamt förmånspaket till anställda ska tas fram för kommunkoncernens anställda.**

### **Beskrivning uppdrag**

*Alla kommunens nämnder och bolag ska iaktta en restriktiv och återhållsam linje gällande nya löneökningsskrav (över märket) för perioden. Detta gäller även högre chefers löneutveckling samt löneglidning som annars blir symboler för stigande lönekrav. Större lönejusteringar för att uppnå jämställda löner undantas.*

### **Uppföljning uppdrag**

Socialnämnden äger inte frågan. Nämnden inväntar initiativ och direktiv från kommunledningen.

Ett förslag till gemensamt förmånspaket till anställda har arbetats fram av kommunens samlade HR-funktioner och presenterats till Personalutskottet under våren.

## **2.4 Förvaltnings- och bolagschefer ska inte ha en löneökningstakt som överstiger snittet i förvaltningen/bolaget i övrigt. Löneökning sker med fördel uttryckt i kronor för denna höglönegrupp.**

### **Uppföljning uppdrag**

Socialnämnden äger inte frågan. Nämnden inväntar initiativ och direktiv från kommunledningen.

## **2.5 Koncernen ska agera för att minska andelen externa kurser, konferenser och representation. Verksamhetsnära personal ska prioriteras för kompetensutveckling. En utveckling ska ske av möjligheterna att nyttja videolösningar i större omfattning för möten och kompetensutveckling.**

### **Beskrivning uppdrag**

*Kommunkoncernen ska arbeta för en sänkning av konsulttjänster och istället ta tillvara på den kompetens som redan finns i kommunens verksamhet. Nämnder och bolag ska i möjligaste mån tillgodose sina behov av nya möbler och inventarier från kommunens möbelpool. Sammantaget bedöms rationaliseringsvinster motsvarande minst 4 miljoner kr vara möjliga via verksamheternas egna effektiviseringar från och med år 2018.*

### **Uppföljning uppdrag**

Frågorna är beaktade i förvaltningens och dess enheters handlingsplaner för året.

I förvaltningens strategi och rutiner för lokalplanering ingår att i största möjliga mån ta vara på möbler och övrig lokalutrustning, i syfte att nyttja tillgängliga resurser optimalt vid verksamhets- och lokalförändringar.

Förvaltningen har införskaffat kommunikationslösningar och teknisk utrustning för att i ökad utsträckning kunna genomföra möten på distans som alternativ till resor med fysiska möten. Förvaltningen arbetar också med att marknadsföra dessa möjligheter för sina enheter och verksamheter.

## **2.6 Koncernen ska öka samordningen av lokaler för att undvika onödiga hyreskostnader.**

### **Beskrivning uppdrag**

*För att i tidiga stadier också öka fokus på kostnadseffektivitet i byggandet av nya lokaler eller planerat underhåll ska ett Fastighetsråd utvecklas med mandatet att se över effektiviteten i beställningar och samordning av lokaler. För att undvika dyra driftskostnader ska kommunen som huvudregel äga sina egna verksamhetslokaler och eftersträva att nuvarande externa inhyrningar av lokaler minskar.*

### **Uppföljning uppdrag**

Förvaltningen arbetar med denna inriktning och har kontinuerlig dialog och samverkan med Gavlefastigheter och Kommunledningskontoret, rörande både den strategiska och den operativa lokalplaneringen. Under slutet av året har arbete påbörjats med lokalplanering för den nya sektorn Valfärd Gävle och detta arbetet slutförs i början av år 2019.

## **2.7 Koncernen kommer under år 2018 att påbörja ett större effektiviseringsarbete med full effekt från år 2019, som innebär ökad centralisering av stödresurser i kommunen.**

### **Beskrivning uppdrag**

*Under år 2018 ska de totala kommunikationsresurserna, inklusive kundtjänst och svarsgrupper i förvaltningarna, samlas i en central enhet för ökad kvalitet, samordning och effektivitet. Under år 2019 är ambitionen att ha utrett om även delar av bolagens kommunikationsresurser kan inordnas i den centrala enheten. Under år 2018 påbörjas också motsvarande samlande arbete med centrala lösningar för ekonomi, rekrytering och juridiskt stöd för nämnder. Alla kommunala nämnder och bolag ska nyttja kommunens IT avdelning, uppmanas anamma ökad digitalisering och ingår från år 2018 i kommunens bilpool. Undantag från centralisering av stödresurser görs bara för verksamhetskritiska funktioner. Sammantaget skall rationaliseringsvinster motsvarande minst 10 miljoner kr uppnås under år*

*2018, varav 5 miljoner kr görs av kommunstyrelsen avseende kommunikationsverksamheten. Sammantaget finns ytterligare rationaliseringsmöjligheter under år 2019 motsvarande 10 miljoner kr på olika stödresurser.*

### **Uppföljning uppdrag**

Förvaltningen avvaktar direktiv för området från kommunledningen, avseende planerat större koncernövergripande effektiviseringsarbete.

Förvaltningen har ett antal pågående aktiviteter för ökad digitalisering, bl.a. rörande försörjningsstöd, uppdragstagare och förebyggande verksamheter, som utvecklas vidare för hela förvaltningen under år 2019 och hela planeringsperioden.

## **2.8 Koncernen förväntas hålla sig inom upphandlade avtal.**

### **Beskrivning uppdrag**

*Alla nyttillkommande upphandlingar ska inkludera sociala krav som motsvarar kollektivavtalsliknande villkor samt som understödjer målen i kommunens miljöstrategiska program. I större upphandlingar ska krav ställas som ger människor långt ifrån arbetsmarknaden utökade möjligheter till arbete.*

### **Uppföljning uppdrag**

Frågan beaktas vid alla tillkommande upphandlingar som förvaltningen deltar i eller själv genomför.

## **2.9 Kommunen kvarstår som medlem i Inköp Gävleborg för att öka kostnadseffektivitet och kvaliteten i våra upphandlingar och avbryter därmed den urträdesprocess som initierats.**

### **Beskrivning uppdrag**

*Kommunen verkar istället för revideringar av nuvarande förbundsordning och avstår då från den stora merkostnad vi skulle fått via dubbleringseffekten vid ett utträde. Koncernen ska effektivisera sina inköp och visa större följsamhet mot gjorda upphandlingar. Vi har idag ca 830 upphandlingar med upphandlingsplikt varav cirka 300 har osäker avtalstrohet/upphandlas ej. Koncernen bedöms genom skärpta upphandlingar spara 5% av beloppen av dessa 300 upphandlingar omfattar. Genom skärpt köptrohet på övriga 530 upphandlingar bedöms vi kunna spara ytterligare 2% av avtalssummorna. Sammantaget ger detta ett effektiviseringsutrymme motsvarande minst 10 miljoner kr år 2018 och ytterligare 15 miljoner kr år 2019.*

### **Uppföljning uppdrag**

Socialnämnden äger inte processen. Förvaltningen följer den fortsatta utvecklingen av processerna kring upphandling och inköp och deltar i aktuella aktiviteter efter kommunikation med kommunens inköpsenhet.

## **2.10 Koncernen ska i nämnder och bolag fullgöra sitt ansvar i genomförandet av strategiska program såsom Näringslivsprogrammet, Miljöstrategiska programmet och framåt det Sociala hållbarhetsprogrammet.**

### **Beskrivning uppdrag**

*Uppföljning ska också ske i hela koncernen avseende följsamhet mot kommunens resepolicy med exempelvis nyttjande av privat bil i tjänsten. Hela koncernen uppdras att arbeta med ett jämställdhetsperspektiv i sina beslutsprocesser.*

### **Uppföljning uppdrag**

Området har beaktats vid framtagandet av handlingsplaner för Socialtjänst Gävle och dess enheter/verksamheter för år 2018 och frågan uppmärksammas ånyo i planeringsarbetet för kommande år. Det miljöstrategiska programmet är sedan tidigare integrerat med berört nämndsmål. Aktuella nämndsmål kommer, på motsvarande sätt, integreras med kommande sociala hållbarhetsprogram i kommande verksamhetsplaner. Förvaltningen har deltagit aktivt i arbetet med utvecklingen av insatser utifrån det sociala hållbarhetsprogrammet.

## **2.11 Koncernen ska eftersträva ökad regional samverkan och kraftigt förbättra relationerna med Gävleborgs övriga kommuner och sammantaget visa att Gävle axlar rollen som regionhuvudstad.**

### **Beskrivning uppdrag**

*Denna samverkan bedrivs på många områden och bygger självklart på att vi söker lösningar som alla parter tjänar på. Samverkan ska förstärkas på områden som exempelvis integration, gymnasiesamarbete, kollektivtrafik, turism, innovationsutveckling och kommunala stödresurser.*

### **Uppföljning uppdrag**

Nämnd och förvaltning är fortsatt aktiva inom området och tar initiativ till ökad samverkan med länets övriga kommuner, Region Gävleborg och Högskolan i Gävle.

Kommunen/förvaltningen är bl.a. huvudman för länsgemensamma verksamheter i form av socialjour, barnahus, social samordnare och familjerådgivning (det sistnämnda för kommunerna i Gästrikland och Älvkarleby).

## **2.12 Nämnderna uppdras att avbryta nya kostnadsdrivande valfrihetsreformer som riskerar att skada ekonomin eller kvaliteten i den kommunala verksamheten.**

### **Beskrivning uppdrag**

*Detta beslut avbryter omgående införandet av kulturcheckar inom Kultur och Fritidsnämnden, införandet av lagen om valfrihet i den dagliga verksamheten för personer med funktionsnedsättning i Näringslivs- och arbetsmarknadsnämnden samt nya LoV-verksamheter inom Omvårdnad.*

#### **Uppföljning uppdrag**

Det specifika uppdraget berör inte Socialnämnden.

Socialnämnden har dock också upphandlingar enligt LOV, avseende Hem för vård eller boende (HVB) och konsulentstött jour- och familjehemsvård. Dessa upphandlingar med ramavtal har haft positiv effekt på ekonomi och kvalitet/utbud för Socialtjänst Gävle.

### **2.13 Alla förvaltningar ges i uppdrag att ta fram en plan på hur medarbetarinflytandet kan öka för att gå mer mot självstyrande personalgrupper, ökad trivsel och bättre arbetsmiljö.**

#### **Uppföljning uppdrag**

Förvaltningen avvaktar förtydligande från kommunledningskontoret av vad uppdraget innebär.

### **2.14 Nämnder som idag berörs av ofrivilliga delade turer för personalen uppdras särskilt att implementera flexibla schemalägningsmodeller och andra åtgärder tillsammans med personalen med mål att avskaffa dessa.**

#### **Uppföljning uppdrag**

Uppdraget berör inte Socialnämndens ansvarsområde.

### **2.15 Taxor och avgifter som bereds i nämnderna bör högst motsvara ett snitt av nivåerna inom 8-stads samarbetet.**

#### **Beskrivning uppdrag**

*För bygglouptaxor och plantaxor ska en revidering göras så att de stora projekten tar en större del av taxorna och att mindre ansökningar får en lägre avgift.*

#### **Uppföljning uppdrag**

Tillståndsenhetens kostnader och externa intäkter har setts över och förvaltningen utarbetade förslag till nya taxor för verksamhetsområdet i början av året. Efter behandling i Socialnämnden i mars har beslut i ärendet tagits av Kommunstyrelsen och Kommunfullmäktige.

### **2.16 Socialnämnden tillförs nya medel för förebyggande arbete genom att hela kostnaden för fältassistenternas verksamhet i våra stadsdelar tas från kommunstyrelsens Bo-sociala medel. Verksamheten tillåts också växa med ytterligare 2 miljoner kr. Socialnämnden får ingen avräkning på sin ram till följd av detta.**

#### **Uppföljning uppdrag**

Förvaltningen har upprättat uppdragsbeskrivning för utökad verksamhet och rekryterat personal, för att möjliggöra ett fullgörande av uppdraget från Kommunfullmäktige. Arbetet har sedan gått vidare med att verkställa uppdrag och insatser, utifrån den ökade bemanningen. Detta arbete fortsätter under år 2019.

## **2.17 Socialnämnden uppdras att i samarbete med Näringsliv- och arbetsmarknadsnämnden säkerställa att minst 100 personer under 2018 går från försörjningsstöd till företrädesvis extratjänst kombinerat med utbildning men gärna också andra, på individnivå, lämpliga insatser med full statlig finansiering.**

### **Beskrivning uppdrag**

*På så sätt minskas kostnaderna för kommunens försörjningsstöd med ca 8,5 miljoner kronor på årsbasis och människor rustas samtidigt för framtiden. Målet för åren framåt är detsamma nämnden behåller nivån på sitt ramanslag för att möta sina anpassningskrav från 2017.*

### **Uppföljning uppdrag**

Samarbetet med Näringsliv och Arbete och dess verksamheter fungerar bra och utvecklas löpande, med inriktning att skapa sysselsättning och minska behoven av försörjningsstöd. Samverkan pågår på olika ansvarsnivåer. Det fortsatta arbetet inom området intensifierades under år 2017, för den fortsatta utvecklingen av arbets- och samarbetsformer med utgångspunkt från uppdraget från Kommunfullmäktige för det året. Det gemensamma arbetet inom området har fortsatt under år 2018. Det successiva införandet av extratjänster får dubbel kostnadsminskande effekt för Socialtjänst Gävle. Dels minskar förvaltningens kostnader för utbetalning av försörjningsstöd, men även förvaltningens kostnader till AME för nystartsjobb minskar p.g.a. ökningen av extratjänster. Antalet extratjänster totalt i Gävle kommunkoncern överstiger 400 i nuläget och cirka 170 av dessa kommer via försörjningsstöd.

Förvaltningarna genomför även kontinuerligt aktiviteter enligt lokal överenskommelse för DUA (delegationen för unga och nyanlända till arbete) tillsammans med Arbetsförmedlingen och detta arbete har fortsatt under året.

## **2.18 Socialnämnden ges i uppdrag att tillsammans med övriga nämnder och bolag möjliggöra för att ensamkommande barn som under asylprocessen hunnit fylla 18 år och studerar får bo kvar i kommunen och fullfölja sina studier. Finansiering förväntas bli delad med staten och sker från bosociala medel.**

### **Uppföljning uppdrag**

Socialnämndens har tilldelats det riktade statsbidraget för ändamålet från Migrationsverket och medlen har inkommit till förvaltningen (totalt ca 2,2 mnkr). Medlen är beslutade och använda för verksamhet i Frälsningsarméns och Asylkommitténs regi. Avtalet med parterna är uppdaterat för år 2019.

## **2.19 Socialnämnden medges utökad investeringsram med 1,5 miljoner kronor för Treserva.**

### **Uppföljning uppdrag**

Projektet med införande av uppdaterad version av verksamhetssystemet Treserva har blivit kraftigt försenat. Systemet skulle ha tagits i bruk under våren 2018, men införandet har blivit uppskjutet i omgångar då det inte varit helt färdigt för drift. Aktuella tester är i nuläget avslutade och systemet beräknas kunna tas i drift i mars 2019. Förvaltningen har begärt att

kvarvarande budgeterade investeringsmedel för systemet överförs till år 2019.

### 3 Uppföljning externa utförare

Socialtjänst Gävle har externa utförare för den sociala kärnverksamheten i form av Hem för vård eller boende (HVB), samt konsulentstött jour- och familjehemsvård. Dessa verksamhetsområden är upphandlade enligt Lagen om valfrihetssystem (LOV), vilket bl.a. innebär löpande prövning av ansökningar under avtalsperioden, med bästa möjliga matchning mot aktuella vårdbehov samt upprätthållande av avtalstrohet. Ramavtalen för HVB löpte ut i slutet av okt. 2018 avseende vuxna, och löper ut i slutet av feb. 2019 avseende barn o ungdom. Arbete pågår med förnyad upphandling enligt LOV. Ramavtalen innehåller punkter rörande insyn i verksamheten och uppföljning av avtalen. Former och rutiner för uppföljningen av ramavtalen kommer att utvecklas och verkställas i anslutning till den förnyade avtalsperioden. Ramavtalen för konsulentstött jour- och familjehemsvård löper ut under år 2020 och ses över i anslutning till denna tidpunkt.

Upphandling av extern öppenvård enligt LOV är under planering. Översyn pågår gällande omfattning av tjänsteköp, samt aktuella upphandlingsformer, inom övriga aktuella områden med externa utförare, som exempelvis skyddade boenden och stödboenden. Översynen ska leda till bästa möjliga lösningar, med utgångspunkt från både den sociala lagstiftningen och upphandlingslagstiftningen.

### 4 Utvecklingsområde

Bristen på bostäder är en genomgående riskfaktor för att inte uppsatta mål ska uppnås för verksamhet och ekonomi. Dessa risker och problem tenderar att öka eftersom Gävle växer. Inom detta område är ett fortsatt utvecklingsarbete nödvändigt för hela planeringsperioden. Detta är ett kommunövergripande ansvar, som samtidigt påverkar förvaltningens förutsättningar att möta och lösa behoven för sina klientgrupper och individer. Möjligheterna att förkorta externa placeringar och arbeta med stödinsatser på hemmaplan försvåras om inte det finns tillgång till bostäder. Förvaltningens egna bostadssociala arbete är en viktig framgångsfaktor i sammanhanget. Förvaltningens boendeenhet har sedan 2016 ett utökat uppdrag att utreda, bedöma och fatta beslut om allt bistånd i form av boende.

Socialtjänst Gävle och dess boendeenhet har sedan 2016 ansvar för ett akutboende som t.om. 181231 var beläget på Södra Kungsvägen 21. Akutboendet är ett kollektivt boende med 55 rum utan vård eller behandling, men med stödjande insatser för att främja samhällsintegration och att familjer aktivt söker eget boende. Uppdraget är att erbjuda bostadslösa barnfamiljer tak över huvudet i en akut situation, som alternativ till vistelse på hotell eller vandrarhem. 181231 var ca 90 personer inskrivna. Utöver familjerummen finns sängplatser reserverade för särskilt utsatta ensamstående kvinnor, som delar rum. Verksamheten har schemalagd personal med dygnet runt-bemanning för stöd och tillsyn. I mitten av januari har boendet flyttat till nya lokaler på Vallbacksgatan, f d Björkegrenska gården.

Inget tyder på att behovet kommer att minska då målgruppen står långt ifrån den öppna bostadsmarknaden. Det finns ett behov av en långsiktig planering för Akutboendets målgrupp. Det handlar om bostadssituationen i Gävle och hur den genererar nya målgrupper till socialtjänsten – människor som är bostadslösa inte främst p.g.a. sociala problem utan p.g.a. bostadsbrist. Kort- och långsiktiga lösningar måste tas fram för målgruppen.

Förvaltningens samlade kompetens är en avgörande framgångsfaktor för att uppnå nämndsmål inom alla perspektiv i modellen för balanserad styrning. Personalomsättningen har varit hög under flera år i delar av förvaltningen, främst bland våra utredningsenheter. Arbetsbelastningen är stor, även i detta fall framför allt på utredningsenheterna. Förvaltningen har under året haft inhyrda socionomkonsulter, p.g.a. att ordinarie personal inte kunnat rekryteras. Kontinuerliga åtgärder är nödvändiga för att kunna behålla och rekrytera erfarna socialsekreterare inom aktuella arbetsgrupper. På detta sätt kan bättre arbetsförhållanden och arbetsmiljö skapas, med minskad utsatthet för enskilda medarbetare och arbetsgrupper. Detta behov av kompetensutveckling diskuteras även på nationell nivå. En viktig framgångsfaktor är



upprätthållande och fortsatt utveckling av befintlig modell för kompetens- och befogenhetstrappa för arbetsgrupper inom förvaltningens myndighetsutövning.

Integration och arbetet mot ett uppdelat samhälle är ett fortsatt mycket viktigt utvecklingsområde. Ansvaret är gemensamt för alla organisationer och individer. Socialtjänst Gävle ska bidra i detta arbete, utifrån sitt ansvarsområde. Nyanlända till Gävle, födda i annat land, har svårt att komma in i samhället. Språket är avgörande för att komma in i samhällslivet. Arbete är en förutsättning för att bli självförsörjande. Utanförskap drabbar inte bara nyanlända från andra länder. Även de som är födda i Sverige, men som exempelvis har låg utbildningsnivå har svårare att få arbete/sysselsättning. Dessa medborgare är en stor resurs för de framtida utmaningar som Gävle står inför, bl.a. för att det skall finnas arbetskraft till alla arbeten som ska utföras när stora grupper av människor snart går i pension.

## 5 För verksamheten viktiga nyckeltal

Nyckeltal	2014 Utfall	2015 Utfall	2016 Utfall	2017 Utfall	2018 Utfall	2019 Plan	2020 Plan	2021 Plan
Ant. åarb, t v	334,5	366,9	417,6	431,3	401,4	348,3	348,3	348,3
Ext. plac., b o u, dygn	14 372	14 267	12 495	15 698	12 203	11 300	11 300	11 300
Egen öppenv., b o u, antal	548	654	540	507	578	580	590	600
Ext. plac., vuxna, dygn	9 724	8 310	9 470	10 323	9 737	7 000	7 000	7 000
Egen öppenv., vuxna, ant.	555	419	393	306	342	350	360	370
Förs.stöd, hushåll/månad	1 524	1 432	1 435	1 423	1 476	1 500	1 500	1 500

Ökningen av antal årsarb. fr.o.m. 2015 avser start av nya boenden för ensamkommande barn (EKB) fr.o.m. sept. 2015. Aktuell omstrukturering/utveckling inom verksamhetsområdet EKB under 2018 (-56 åarb.) är inräknat i ant. årsarbetare 2019-2022. Överförandet av verksamhetsområdet Försörjningsstöd (-54 åarb) till annan nämnd är inräknat i ant. åarb. 2019-2022.

## 6 Resultat och investeringar

(mnkr)	Utfall 2018	Utfall 2017	Budget 2018
Verksamhetens intäkter	124,1	192,3	142,9
Personalkostnader	-351,9	-337,1	-363,8
Övriga kostnader	-374,8	-401,5	-348,5
Avskrivningar/nedskrivningar	-2,2	-2,8	-2,3
Internränta	-0,1	-0,1	-0,2
Resultat före kommunbidrag	-604,9	-549,2	-571,9
Kommunbidrag	571,9	490,7	571,9
<b>Årets resultat</b>	<b>-33,0</b>	<b>-58,5</b>	<b>0,0</b>
Investeringar	1,4	1,2	2,3
Erhållet investeringsbidrag	0,0	0,0	0,0

Årets resultat uppgick till - 33,0 (- 58,5) mnkr. Den ekonomiska obalansen har konstaterats från början av året, med utgångspunkt från kostnadsnivå i bokslut 2017 och fastställda budgetramar för år 2018. Den ekonomiska obalansen har även rapporterats i månadsrapporterna fr.o.m. februari till nämnd och kommunledning. Socialnämnden fick, i maj 2018, utökat kommunbidrag med 30 mnkr, med utgångspunkt från redovisad obalans och dess orsaker. I november 2018 fick Socialnämnden bidrag från Delegationen mot segregation (Delmos) med 10,5 mnkr. Dessa medel avsåg det kommunövergripande projektet för området, där berörda

verksamheter inom Socialnämndens ansvarsområde fick merparten av medlen (10,5 av 11,1 mnkr) för år 1 i det treåriga projektet. Socialtjänst Gävle har deltagit i projektet sedan starten. Projektet fortsätter år 2019 i den nya sektorsorganisationen, under ledning av Styrning och stöd Gävle och med deltagande av Valfärd Gävle.

Större budgetavvikelser finns för (mnkr): Externa placeringar, HVB, vuxna (- 8,8), Externa placeringar, HVB, barn o ungdom (- 9,5), Försörjningsstöd (- 16,1), generellt och ej fördelat förvaltningsövergripande sparkrav (- 6,0), Ensamkommande barn (- 7,4), Personalbudget arbetstagare (+ 9,8), Inhyrd personal, socionomkonsulter (- 4,8), Statsbidrag från delegationen mot segregation, Delmos (+ 10,5), samt övriga kostnader och intäkter (- 0,7).

Internbudgeten för externa placeringar har förutsatt minskade kostnader jämfört med föregående år. Både antal vård dygn och kostnader för externa placeringar i HVB, barn och ungdom minskar för år 2018 jämfört med år 2017, dock inte i budgeterad omfattning. Minskningen är ca 3 500 dygn och 4,5 mnkr. När det gäller externa HVB, vuxna minskar antal vård dygn något (knappt 600 dygn), men placeringskostnaderna ökar med ca 4,7 mnkr. Fr.o.m. det andra tertialet kunde en tydlig trend ses med ökade behov för målgruppen vuxna, avseende tvångsinsatser enligt LVM.

Bruttokostnaderna för utbetalning av försörjningsstöd och utbetalda medel till AME för insatser/program överskrider budget totalt med 15,6 mnkr. Kostnaderna har ökat med 9,7 mnkr jämfört med år 2017. Intäkterna för återbetalning av försörjningsstöd och statsbidrag inom området är ca 0,7 mnkr lägre än för år 2017 och underskrider budgeten för 2018 med 0,5 mnkr. Nettoresultatet för utbetalning av försörjningsstöd uppgår således till - 16,1 mnkr. Övriga kostnader för försörjningsstödsenheterna, främst personalkostnader, visar dock överskott mot budget med 2,4 mnkr (ingår ovan i angiven avvikelsepost för personal, arbetstagare). Verksamhetsområdet försörjningsstöd redovisar således ett resultat uppgående till - 13,7 mnkr.

I fastställd internbudget för 2018 har avdelning Ensamkommande barn tilldelats 36,5 mnkr i kommunbidrag. Verksamhetsområdet har följts upp löpande. Arbete har genomförts med åtgärdsplan för kostnadsminskningar och anpassning av verksamhetsområdets kostnader till aktuella externa intäkter, utifrån minskade ersättningar från staten/Migrationsverket.

Resultatet för avdelning Ensamkommande barn uppgår till - 7,4 mnkr. I resultatet är inräknat 8,2 mnkr avseende omställningsersättningar vid avveckling av avdelningen. Borträknat dessa engångskostnader redovisar alltså verksamhetsområdet balans mot budget. Genomfört omställningsarbete, med avveckling av avdelningen Ensamkommande barn och integrering med förvaltningens övriga berörda verksamheter fr.o.m. år 2019, skapar dessutom förutsättningar för att kostnaderna för verksamhetsområdet kan finansieras med aktuella statsbidrag fr.o.m. år 2019.

Årets nettoinvesteringar uppgick totalt sett till 1 375 tkr. Detta innebar ett överskott mot tilldelad investeringsram med 933 tkr. Diverse reinvesteringar för året uppgår till 1 270 tkr, vilket överskrider tilldelad investeringsram med 20 tkr. För investeringsprojekt avseende verksamhetssystem Treserva har 1 058 tkr avsatts för år 2018, varav 105 tkr använts under året för förskottsbetalning till systemleverantören. 953 tkr kvarstår. Införandet av nya Treserva har försenats kraftigt och systemet kommer att tas i bruk först i början av år 2019. Kvarvarande budgetutrymme utnyttjas i anslutning till driftstart, då kvarvarande fakturor för systemet inkommer och aktiveras i investeringsredovisningen.

Socialnämnden/Socialtjänst Gävle begär, med utgångspunkt från beskrivningen ovan, att:

- -Kvarvarande investeringsutrymme för verksamhetssystemet Treserva, 953 tkr, överförs till år 2019, samt att
- -Överskridandet av övrigt investeringsutrymme år 2018, 20 tkr, avseende diverse reinvesteringar, ej belastas nämndens investeringsbudget för år 2019.

## **7 Framtida intäkts- och kostnadsutveckling**

Framtida kostnads- och intäktsutveckling hänger nära samman med den nulägesbild som ges i föreliggande verksamhetsrapport i avsnitten rörande måluppföljning, utvecklingsområden och

ekonomiskt resultat. Denna bild stämmer även väl överens med det som framförs i verksamhetsrapport för delår 1 och delår 2 år 2018, samt Socialnämndens synpunkter på preliminära ramar 2019-2022.

Osäkerhet finns bl.a. kring kostnadsutvecklingen för externa placeringar och försörjningsstöd. Ansvaret för verksamhetsområdet försörjningsstöd övergår fr.o.m. år 2019 till Arbetsmarknads- och funktionsrättsnämnden. Verksamhetsområdet läggs organisatoriskt i samma kontor som bl.a. Arbetsmarknadsenheten och Vuxenutbildningen, vilket förbättrar förutsättningarna för samarbete och utveckling i arbetet med gemensamma målgrupper.

Antalet aktualiseringar och antalet utredningar, avseende barn och ungdom, visade en ökande trend under år 2017 och nivåerna kvarstår under 2018. Årskullarna för åldersgruppen 13-18 år kommer att öka under den aktuella planeringsperioden, med utgångspunkt från aktuell befolkningsstatistik. Detta kommer sannolikt öka behoven av insatser från Socialtjänsten. I en stor del av aktuella ärenden på utredningsenhet finns en komplex problematik.

För målgruppen vuxna kan en ökning ses under 2018 rörande utredningar avseende tvångsinsatser enligt LVM. Det är en utmaning för berörda verksamheter inom kommunen och regionen att skapa hållbara lösningar för brukare med samsjuklighet (beroendeproblematik, samt psykiatriska- och omvårdnadsbehov).

För både barn och unga och för vuxna kan en tydlig trend ses rörande ökade behov av placeringar i skyddade boenden, p.g.a. hot- och våldsproblematik.

Det är en viktig framgångsfaktor i sammanhanget framöver, på både kort och lång sikt, att det finns tillräckliga resurser med hög kompetens i förvaltningens egna verksamheter för att möta aktuella och förändrade behov av sociala insatser.

En särskild utmaning finns för verksamhetsområdet ensamkommande barn där ett nytt ersättningssystem från Migrationsverket införts fr.o.m. 2017-07-01, med kraftigt sänkta ersättningar. Detta innebär att kostnaderna för verksamhetsområdet inte längre kan finansieras av externa intäkter. Då förändringen i ersättningssystemet fått helårseffekt fr.o.m. år 2018 har kraven ökat på kostnadsminskande åtgärder. Dessutom minskar antalet ensamkommande barn; en faktor som också ökat kraven på omställning av berörda verksamheter och medföljande kostnadsminskningar. Omställningsarbetet har genomförts under innevarande år, med syfte att fullt ut anpassa verksamhetens kostnader till externa intäkter till utgången av år 2019. Avdelningen Ensamkommande barn har upphört vid årsskiftet 2018/2019 och ansvaret för målgruppen har fördelats på berörda enheter och verksamheter. Inget kommunbidrag fördelas ut till verksamhetsområdet ensamkommande barn fr.o.m. år 2019.

Sammanfattningsvis handlar det om hur förvaltningen med dess organisation kan arbeta och samarbeta, på kort och lång sikt, för att uppnå målen för verksamhet och ekonomi med samtida förändringar i omvärlden och förändringar rörande behoven av sociala insatser.

## **8 Sammanfattning av de viktigaste händelserna**

- Arbete med införandet av ny version av verksamhetssystemet Treserva.
- Omställning av verksamheterna inom avdelningen Ensamkommande barn till förändrade verksamhetsvolym och ekonomiska förutsättningar.
- PwC har, i mars 2018, granskat Socialnämndens kostnader år 2016 genom analys av nyckeltal och jämförelser med andra kommuner, med utgångspunkt från officiell statistik. Arbetet har delvis kompletterats med kostnader och -jämförelser för år 2017.

## 9 Bilaga 1 Personalstatistik

### 9.1 Personalstruktur

#### Personalstruktur

	2018-12-31			2017-12-31		
Årsarbetare	Kvinnor	Män	Totalt	Kvinnor	Män	Totalt
Tillsvidare	325,1	76,3	401,4	344,9	86,4	431,3
Visstid	23,8	0,9	24,7	31,4	7,0	38,4
Totalt	348,9	77,2	426,1	376,3	93,4	469,7

	2018-12-31			2017-12-31		
Antal anställda	Kvinnor	Män	Totalt	Kvinnor	Män	Totalt
Tillsvidare	328	77	405	347	87	434
Visstid	25	1	26	34	8	42
Totalt	353	78	431	381	95	476

#### Analys

Antalet tillsvidare anställda har minskat med 30 medarbetare. Orsaken är den avveckling som gjorts av Avdelningen för ensamkommande barn. Omställningen av våra HVB-hem samt stödboendet har inneburit att totalt 46 medarbetare lämnat sina enheter. Av dessa har 14 erbjudits andra vakanta tjänster inom förvaltningen, 12 har slutat på egen begäran samt 20 har erbjudits och antagit omställningsersättning.

Andelen kvinnor är 81% och män 19%.

### 9.2 Genomsnittlig ålder

Anställningsform	Kön	2018-12-31	2017-12-31	2016-12-31
Tillsvidare	Kvinnor	44,5	44,3	44,3
	Män	46	45,8	45,8
	Totalt	44,8	44,6	44,6
Visstid	Kvinnor	40,4	39,9	38,9
	Män	68,0	44,6	42,2
	Totalt	41,4	40,8	39,7
Totalt	Kvinnor	44,2	43,9	43,8
	Män	46,3	45,7	45,4
	Totalt	44,6	44,3	44,1

#### Åldersfördelning - Antal medarbetare per åldersintervall

Anställningsform	Kön	Upp till 29 år	30-39 år	40-49 år	50-59 år	60 år eller äldre
Tillsvidare	Kvinnor	41	85	75	90	37

Anställningsform	Kön	Upp till 29 år	30-39 år	40-49 år	50-59 år	60 år eller äldre
	Män	9	11	25	20	12
	Totalt	50	96	100	110	49
Visstid	Kvinnor	5	8	7	4	1
	Män	0	0	0	0	1
	Totalt	5	8	7	4	2
Totalt	Kvinnor	46	93	82	94	38
	Män	9	11	25	20	13
	Totalt	55	104	107	114	51

### Analys

Den genomsnittliga åldern som är drygt 44 år har inte påtagligt förändrats mellan åren. Orsaken till den höjda medelåldern för visstidsanställda män är att under 2018 har endast en man varit visstidsanställd och denne är över 67 år. Medelåldern på förvaltningen är lägre än kommunens totala.

Den procentuella fördelningen för våra medarbetare i de olika åldersintervallerna är:

Upp till 29 år: 13% (13%)

30 -39 år: 24% (24%)

40 - 49 år: 25% (26%)

50 - 59 år: 27% (25%)

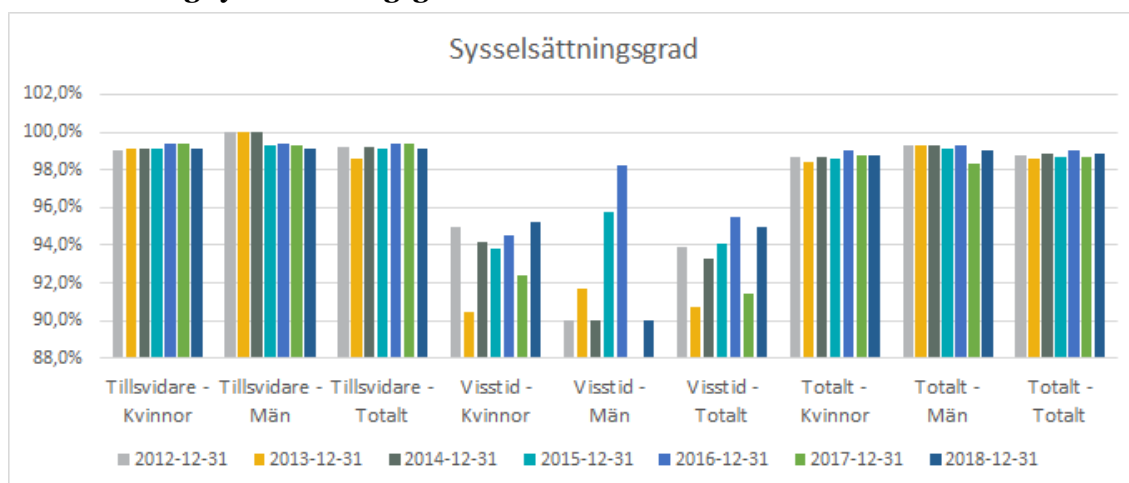
60 år och äldre: 12% (12%)

Siffror inom parentes anger procentuell fördelning för år 2017.

Fram till och med år 2021 kommer 31 medarbetare uppnå en ålder av 65-67 år. Av dessa arbetar 12 med behandlingsarbete, 10 med social handläggning och 2 har en chefsbefattning eller motsvarande. De övriga 7 arbetar i huvudsak med administration av olika slag.

## 9.3 Sysselsättningsgrad

### Genomsnittlig sysselsättningsgrad



### Analys

Sysselsättningsgraden är hög bland förvaltningens medarbetare. På förvaltningen har 15 medarbetare en sysselsättningsgrad under 100%. Några av dessa är socionomstudenter som jämte sina studier arbetar deltid hos oss. Även medarbetare som gått i pension finns med bland

de som arbetar deltid.

Av de som arbetar deltid är sju kvinnor och tre män.

## 9.4 Arbetad tid och frånvaro

Arbetad tid och frånvaro		2018-12-31		2017-12-31		2016-12-31	
		Dagar	Procent	Dagar	Procent	Dagar	Procent
Nettoarbetstid	Kvinnor	106 853	76,8	106 726	76,1	100 198	79,1
	Män	27 061	81,6	28 922	82,2	27 594	83,2
	Totalt	133 914	77,7	135 648	77,3	127 792	79,9
Sjukdom totalt antal dagar	Kvinnor	7 966	5,7	7 373	5,3	6 318	5
	Män	2 040	6,2	2 001	5,7	979	2,9
	Totalt	10 006	5,8	9 374	5,3	7 297	4,6
Barnledighet	Kvinnor	7 697	5,5	9 666	6,9	6 892	5,4
	Män	573	1,7	690	2,0	914	2,8
	Totalt	8 270	4,8	10 356	5,9	7 806	4,9
Semester/Ferier	Kvinnor	13 380	9,6	13 294	9,5	11 186	8,8
	Män	3 373	10,2	3 210	9,1	3 079	9,3
	Totalt	16 753	9,7	16 504	9,4	14 265	8,9
Studier	Kvinnor	556	0,4	438	0,3	247	0,2
	Män	37	0,1	48	0,1	13	0
	Totalt	593	0,3	486	0,3	260	0,2
Övrig frånvaro	Kvinnor	2 678	1,9	2 833	2,0	1 930	1,5
	Män	77	0,2	332	0,9	648	1,9
	Totalt	2 755	1,6	3 165	1,8	2 578	1,6

*I och med omorganisationen den 1 januari 2019 finns inte den faktiska datan för helår att tillgå. 2018 års utfall är baserat på utfallet för januari - november 2018 och uppräknat till årstakt.*

### Analys

Ingen större avvikelse finns avseende nettoarbetstiden jämfört med år 2017. De noterbara skillnaderna är att kvinnor under år 2018 tagit ut färre dagar barnledigt och att männen har tagit ut fler semesterdagar.

Avvikelser i nettoarbetstid och frånvaro med år 2016 beror på att under detta år hade förvaltningen ett högt uttag av övertid pga mottagande av ensamkommande barn. En högre nettoarbetstid påverkar procentuellt således även den återstående frånvaron.

## 9.5 Övertid

	Kön	2018-12-31			2017-12-31		
		Antal timmar	Utbetald ersättning	Beräknad kostnad	Antal timmar	Utbetald ersättning	Beräknad kostnad

		2018-12-31			2017-12-31		
				för övertid i tid			för övertid i tid
Fyllnadstid	Kvinnor	1 430	207 864	123 535	1 479	208 914	86 772
	Män	86	6 367	11 975	261	14 779	35 935
	Totalt	1 516	214 231	135 510	1 740	223 693	122 707
Enkel övertid	Kvinnor	1 886	643 185	143 309	2 126	666 566	169 701
	Män	174	46 795	14 408	217	48 992	19 046
	Totalt	2 060	689 980	157 717	2 343	715 558	188 747
Kvalificerad övertid	Kvinnor	3 112	1 364 319	271 407	3 427	1 340 232	380 682
	Män	1 097	371 212	107 223	797	238 554	87 699
	Totalt	4 209	1 735 531	378 630	4 224	1 578 786	468 381

### Analys

Övertid och fyllnadstid har inte ändrats påtagligt i jämförelse med år 2017.

Den genomsnittliga övertiden under mätperioden är 18 timmar/anställd eller 1,5 timmar/anställd och månad, vilket är ungefär den samma som förra året. (2017: 17,5 timmar/anställd eller 1,5 timmar/anställd och månad)

Den enhet som har ett högre övertidsuttag är Utredningsenhet ungdom, vilket beror på en hög ärendeingång och därmed en hög arbetsbelastning.

Övertiden har följts upp vid chefs- och verksamhetsuppföljningar.

## 9.6 Rekrytering och personalförsörjning

Nyttillsättning	Kön	2018-12-31	2017-12-31	2016-12-31
Tillsvidare	Kvinnor	32	48	88
	Män	7	15	22
	Totalt	39	63	110
Visstid	Kvinnor	45	40	54
	Män	4	14	19
	Totalt	49	54	73
Totalt	Kvinnor	77	88	142
	Män	11	29	41
	Totalt	88	117	183
Avgångar	Kön	2018-12-31	2017-12-31	2016-12-31
Tillsvidare	Kvinnor	51	48	59
	Män	21	18	15
	Totalt	72	66	74
Visstid	Kvinnor	46	30	28

Nyttillsättning	Kön	2018-12-31	2017-12-31	2016-12-31
	Män	4	12	7
	Totalt	50	42	35
Totalt	Kvinnor	97	78	87
	Män	25	30	22
	Totalt	122	108	109
- varav pension	Totalt	8	9	11
- varav ÖK-SAP	Totalt	0	0	0

### Analys

Antalet rekryteringar har minskat jämfört med år 2017. En orsak är den omställning vi gjort inom Avdelningen för ensamkommande barn, där lediga arbeten fördelats till medarbetare som annars riskerats bli övertaliga. Den interna och externa personalomsättning till följd av vår nya organisation som trädde kraft år 2016 har klingat av under 2018.

Genom Socialstyrelsens statsbidrag avseende bemanning, har förvaltningen haft möjlighet från år 2017 att anställa en HR-konsult med inriktning rekrytering. HR-konsulten har bistått chefer med hela eller delar av rekryteringsprocessen. Detta tryggar en kompetensbaserad och kvalitativ rekrytering.

Under 2018 har 89 % av annonserade tjänster blivit tillsatta (89% år 2017, 69 %, år 2016). Tid från annonsering till anställning har varit 47 dagar (55 dagar år 2017, 82 dagar, år 2016).

#### Fördelning av rekryteringar per avdelning, 2018:

Utredningsavdelningen 58%

Resursavdelningen 30%

Stöd- och förebyggandeavdelningen 10%

Avdelningen för ensamkommande barn 2%

Fortfarande råder det brist på erfarna socionomer och det har vid några två tillfällen inneburit att det vid rekrytering inte funnits kandidater som uppfyller kravprofilen. När så skett har vi annonserat om tjänsten. Under året har sju socionomkonsulter motsvarande 3,5 årsarbetare anlitats på Familjehemsenheten, Utredningsenhet ungdom och Utredningsenhet barn.

Totalt har 724 kandidater sökt lediga arbeten inom Socialtjänst Gävle 2018.