



Kommunövergripande mål 2017 - 2020

Kommunfullmäktige

Vision 2025



Gävle kommun har tagit fram en framtidsvision för hur livet ska se ut i Gävle. Vision 2025 är en vision för hela Gävle – både för det geografiska området och också Gävle kommunkoncern. Den beskriver känslan och bilden av att bo i Gävle och ska fungera som en ledstjärna för alla verksamheter inom Gävle kommunkoncern.

- *Livet i Gävle är gemenskap och öppenhet, för varandra och världen.*
- *Trygghet och nyfikenhet ger mod att växa, tillsammans och individuellt.*
- *Mångfalden ger spännande upplevelser och frihet att välja hur vi vill leva.*
- *Vi vågar oss ut på världshaven men återvänder gärna till livet i hemmahamnen.*

Visionen innehåller fem strategiska utvecklingsområden:

Stärk ledarskapet och samverkan

Stärk det formella och informella ledarskapet genom att i samverkan skapa samsyn kring viktiga utvecklingsfrågor.

Bygg upp väl fungerande nätverk och mötesplatser för att möjliggöra samverkan.

Ta vara på engagemang och kompetens hos medborgarna genom att bjuda in till delaktighet kring utvecklingen.

Gävle måste agera utifrån sin naturliga roll som motor i omgivande region.

Forma attraktiva livsmiljöer

Forma attraktiva boendemiljöer för alla samhällsgrupper i stadsdelar som kan försörjas med hållbara transportlösningar och med ett utbud av service, mötesplatser och grön miljö i form av ren luft, mark och vatten.

Ge alla möjlighet att vara delaktiga i utvecklingen av sin närmiljö.

Utveckla utbudet och kvaliteten i kommunal- och landstingsservice med skola, omsorg, hälso- och sjukvård.

Stärk utvecklingen av en stadskärna präglad av mångfald i utbudet av mötesplatser, handel och upplevelser.

Utveckla utbudet av och tillgängligheten till kultur och fritidsupplevelser såväl i stadskärnan som i stadsdelarna.

Stimulera kompetens, innovationer och entreprenörskap

Skapa en allmän positiv attityd till utbildning och entreprenörskap.

Utveckla den högre utbildningen i Gävle och satsa på forskning och utveckling inom strategiska områden, vilket förutsätter en god grundutbildning i grund- och gymnasieskola.

Ta vara på alla former av kompetens och kunskap, exempelvis olika typer av yrkes- och hantverksskicklighet.

Stötta utvecklingen av kreativa miljöer och ta vara på de mångkulturella resurserna i en alltmer internationell värld.

Uppmuntra nyfikenhet och mod och att ta vara på innovationer inom både offentliga organisationer, privata företag och hos gävleborna.

Utveckla kommunikationer och infrastruktur

Utnyttja och utveckla Gävles goda kommunikationsläge med bra vägar, järnvägar och hamn samt närheten till en internationell flygplats för att bli ännu mer attraktiv som etableringsort.

Utveckla hållbara regionala kommunikationer som möjliggör en utvidgning av arbetsmarknaden. Satsa på tidhållning, priser och framtida höghastighetslösningar för kollektiva persontransporter för att pendling ska bli hållbar och säker.

Utveckla elektronisk kommunikation över hela kommunens yta och med omvärlden för utveckling inom utbildning, arbete och livsmiljö.

Stöd en utveckling av gävlebornas stolthet över sin kommun och profilera Gävle utåt

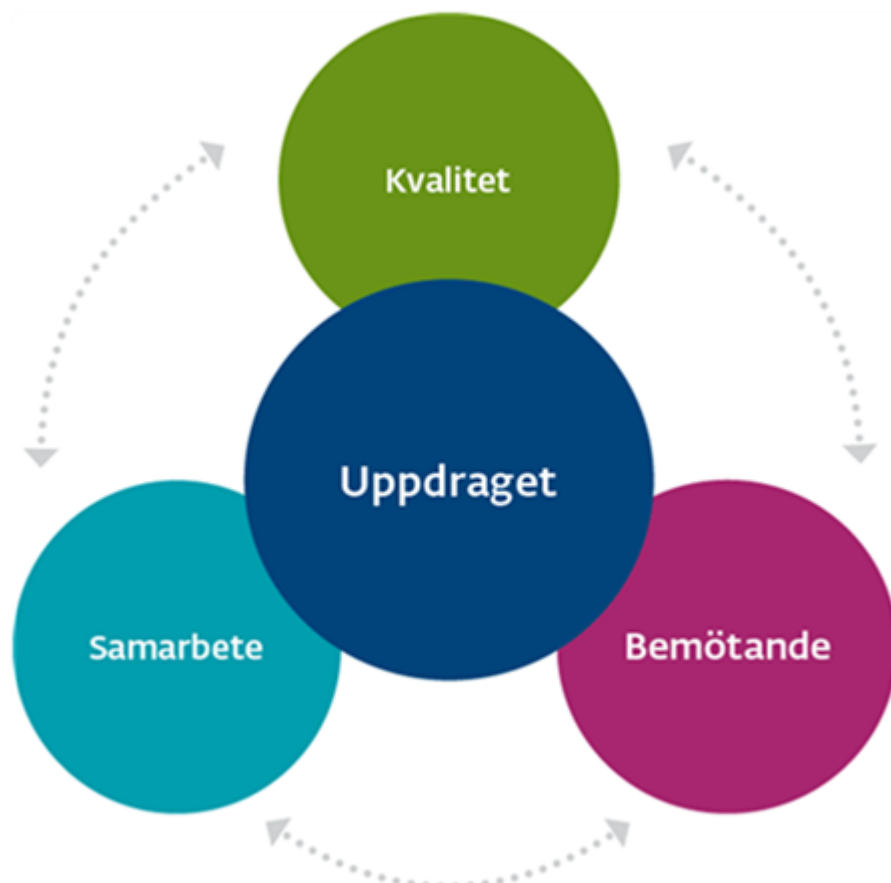
Satsa på ett mångkulturellt samhälle där kunskaper och erfarenheter värderas och uppskattas och som leder till tryggare och stoltare gävlebor.

Stärk gävlebornas självbild och stolthet genom att lyfta fram alla tillgångar och goda arbeten som görs.

Marknadsför och utveckla det "Välkomnande Gävle" och gör gävleborna delaktiga i att sprida detta budskap.

Tydliggör Gävles roller utåt som motor för närregionen Gästrikland och för hela Gävleborg samt som en del av Stockholm-Mälardalsregionen.

Vår värdegrund



För att göra rätt saker och agera klokt i vår vardag är det viktigt att vi utgår från gemensamt

uttalade värderingar. Värderingar som uttrycker vår väg för att på bästa sätt tillgodose våra medborgares och kunders gemensamma intressen.

Koncernen Gävle kommun har medborgarnas och kundernas gemensamma intressen i fokus.

I koncernen arbetar vi med det som får vårt samhälle att fungera och för att göra Gävle till en ännu bättre kommun att leva och verka i. Alla medarbetare är viktiga för verksamhetens framgång och resultatet av det arbete vi utför är betydelsefullt för alla medborgare och kunder!

Koncernen Gävle kommun sätter kvaliteten i fokus

Kvalitet för oss är att med medborgaren och kunden i fokus ständigt arbeta med att förbättra verksamheten. Vi är professionella och bedriver en rättssäker myndighetsutövning i enlighet med gällande lagar och avtal. Bra kvalitet blir det när vi lever upp till, eller överträffar, medborgarnas och kundernas förväntningar i vår service- och tjänsteproduktion.

Genom en öppen dialog med medborgare och kunder har vi möjlighet att resonera om vilka tjänster och vilken service vi kan och ska leverera. På arbetsplatsen för vi tillsammans en kontinuerlig dialog omkring hur vi ska utveckla och bedriva vår verksamhet, vad våra resurser räcker till och hur de ska fördelas för att möta förväntningarna från våra medborgare och kunder.

Vi sätter mål som är tydliga för alla och följer systematiskt upp och utvärderar dessa. Vi medverkar aktivt i utveckling och effektivisering genom att bidra med förslag till förbättringar och utveckla vår kompetens. Vi vågar prova nya arbetssätt och lär av erfarenheterna. Genom att lyfta upp och tillvarata goda exempel i organisationen, inspirerar och motiverar vi varandra till fortsatt utveckling.

Koncernen Gävle kommun sätter bemötandet i fokus

Varje medarbetares insats är av avgörande betydelse för medborgarnas och kundernas upplevelse av vår service och våra tjänster. Resultatet av denna insats beror till stor del på hur vi bemöter medborgare, kunder och varandra.

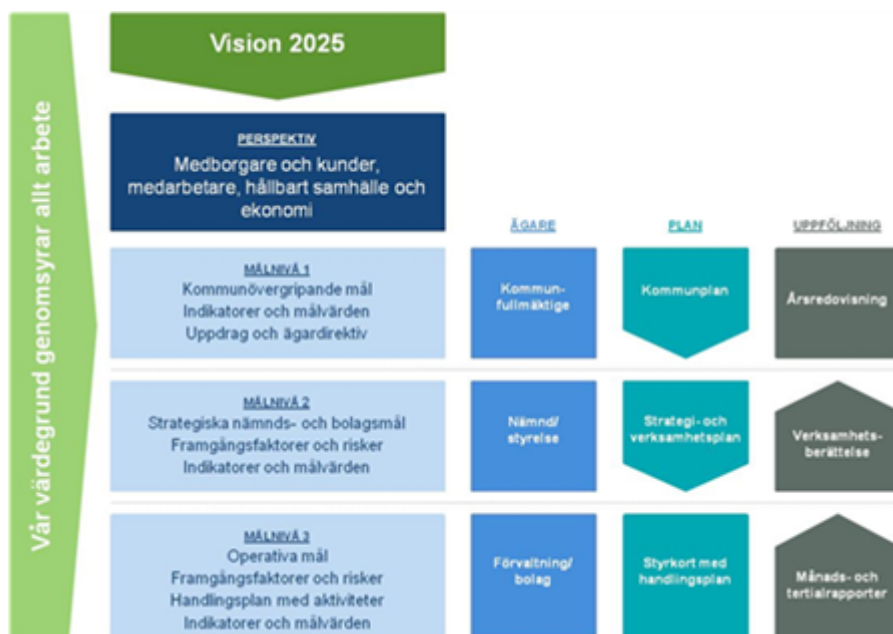
Vi sätter alltid medborgarens och kundens bästa i fokus. Vi är öppna och lyhörda för medborgarnas, kundernas och varandras åsikter och visar respekt. Vi visar öppet hur vi bedriver vår verksamhet, vilket skapar förtroende hos våra medborgare och kunder. På arbetsplatsen har vi ett stödjande och stimulerande klimat där vi hjälper varandra att få ut det mesta och bästa av oss själva.

Koncernen Gävle kommun sätter samarbete i fokus

För att kunna ge den bästa servicen till våra medborgare och kunder är det viktigt att vi samarbetar, ett samarbete som bygger på en öppenhet och allas inflytande och delaktighet.

Vi samarbetar med medborgare och kunder för att möjliggöra och förstärka deras delaktighet och inflytande över sin vardag. Vi samarbetar med näringsliv och andra offentliga verksamheter för att trygga tillväxt och långsiktig hållbarhet. Vi samarbetar över förvaltnings-, bolags- och yrkesgränser för att ta vara på den kompetens som finns i hela koncernen och tillsammans bli så effektiva som möjligt i vår service- och tjänsteutövning. Vi samarbetar på den egna arbetsplatsen och gör oss delaktiga genom att dela med oss av vår kompetens och vårt engagemang och vara öppna för andras. Vi tar ett gemensamt ansvar för verksamheten och dess resultat.

Balanserad styrning



Balanserad styrning

Gävle kommun och dess bolag tillämpar balanserad styrning som modell för ledning och styrning av verksamheten. Den balanserade styrningen är en strukturerad metod som omfattar flera styrperspektiv för att styra mot och följa upp strategiskt viktiga mål för att nå den gemensamma visionen.

Syftet med en balanserad styrning är att bredda kommunens styrsystem och tydliggöra sambanden som har betydelse för kommunens utveckling. Modellen skapar förutsättningar för en tydlig struktur som underlättar dialog, delaktighet och en helhetssyn kring den egna organisationens styrning.

Utifrån de kommunövergripande målen och övriga riktlinjer beslutar nämnderna och bolagen under hösten om målen, vilka inarbetas i de egna verksamhetsplanerna.

Kommunfullmäktige fastställer med utgångspunkt från Vision 2025 kommunövergripande mål och uppdrag enligt modellen för balanserad styrning. Den balanserade styrningen i Gävle kommunkoncern omfattar fyra styrperspektiv. De perspektiv som valts är medborgare och kunder, medarbetare, hållbart samhälle samt ekonomi. Inom de fyra perspektiven finns totalt 15 mål formulerade. Av de målen är sju obligatoriska för alla nämnder och bolag att bryta ner i sina verksamhetsplaner. Fem av målen är verksamhetsanpassade och ska brytas ned av de nämnder och bolag som bedömer det som strategiskt viktiga utvecklingsområden. Tre av målen (inom ekonomiperspektivet) mäts och analyseras endast på koncernnivå. Vilka som är obligatoriska respektive verksamhetsanpassade framgår av anvisningarna som skickas ut inför verksamhetsplaneringen.

För att tydliggöra ambitionsnivå och inriktningen på målen och för att skapa förutsättningar för att mäta att vi är på rätt väg kompletteras målen med indikatorer. Dessa indikatorer ska målsättas över planeringsperioden och följs upp i samband med hel- och delårsrapporteringen.

Samtliga perspektiv genomsyras av den hållbara utvecklingen som består av tre delar: Ekologisk, ekonomisk och social hållbarhet. Grundsyn hållbarhet beskriver att den sociala dimensionen är målet om det goda livet för alla och att den ekonomiska dimensionen är ett medel för att uppnå det goda livet. Den ekologiska dimensionen är ramen både för målet och medlen.

De strategiska programmen som kommunfullmäktige fastställt inarbetas i den balanserade styrningen. Det kopplas ihop med de övergripande målen och mäts med indikatorer. De operativa arbetet genomförs genom att koppla aktiviteter utifrån programmets inriktning och målsättning.

Ett samlande och prioriterat område i kommunens verksamheter är begreppet "skolan först". Det berör alla våra fyra perspektiv och ska ses i ett större sammanhang där barn och ungdomar

ges goda förutsättningar att utvecklas och klara sin skolgång. Att skapa dessa förutsättningar är en uppgift, inte bara för våra skolanordnare, utan berör alla våra kommunala verksamheter. Det är vår totala livsmiljö som skapar förutsättningar för individernas utveckling. Vår livsmiljö är där vi vistas och tillbringar våra liv, i boendemiljön, i stadsmiljön, i utbildnings- och arbetsmiljön, i en stimulerande fritidsmiljö etc.

Skolan ska också fungera som en mötesplats för kommunens verksamheter, medborgare och näringsliv. Det innebär att hela samhället integreras med skolans elever på ett naturligt sätt redan från grunden. Det innebär också ett effektivt resursutnyttjande då skolans lokaler kan användas på ett mer effektivt sätt.

Perspektiv

Medborgare och kunder

Målen inom detta perspektiv sätter medborgaren och kunden i fokus. Kommunens nämnder och bolag ska leverera den bästa möjliga servicen och kvaliteten inom de tjänster, produkter och uppdrag som ligger inom kommunkoncernens verksamhetsområde. Delaktighet och engagemang från den enskilde medborgaren/kunden är viktigt i detta perspektiv.

Som svar på att det är efterfrågade tjänster och produkter med upplevd hög kvalitet görs mätningar genom olika typer av medborgar- och kundundersökningar men även uppföljning på om vi uppnår de volymmål vi har satt på våra tjänster och produkter. Att kompetensnivån är hög bland kommunen invånare är av högsta vikt och mäts genom att följa upp utbildningsresultatet för elever på olika nivåer.

Medarbetare

Målen inom medarbetarperspektivet utgår från arbetsgivarens och arbetstagarens synvinkel. Kommunen ska vara en attraktiv arbetsgivare med engagerade och kompetenta medarbetare som tar ansvar i varje situation och med ett ledarskap som ger utrymme till individens och verksamhetens utveckling.

För att få svar på om utvecklingen går åt rätt håll och att målen uppfylls genomförs bl a en medarbetarundersökning varje år. Utifrån svaren ska handlingsplaner med aktiviteter genomföras för att ständigt höja lägsta nivån.

Hållbart samhälle

Målen för ett hållbart samhälle utgår från att det arbete vi gör inom kommunkoncernen ska hålla hög kvalitet och vara rätt anpassade utifrån uppställda krav och förväntningar. Processerna ska utvecklas och effektiviseras över tiden för att ge de bästa förutsättningarna för ett långsiktigt hållbart samhälle.

Områden som är viktiga för hållbarheten är vår miljö, ett bra boende med möjlighet till ett bra kultur- och fritidsliv, en infrastruktur som anpassas till boende och arbete men också för att näringslivet ska kunna utvecklas på ett sätt som gynnar nya arbetstillfällen. Inom området utbildning ska kvaliteten inom skolans processer ständigt förbättras för att ge de bästa förutsättningarna för ett livslångt lärande. Vård och omsorg anpassas efter behoven och utvecklas med hög kvalitet. Kommunkoncernens verksamheter ska utvecklas med att ständigt ta hänsyn till omvärldsfaktorerna och inte bara följa utvecklingen utan också leda den.

Ekonomi

Målen inom ekonomiperspektivet ska säkerställa en långsiktig hushållning av skattemedel och andra intäkter, att en god ekonomisk balans råder inom kommunkoncernen och att verksamheten bedrivs ändamålsenligt och kostnadseffektivt. En god styrning och kontroll är en förutsättning för att ge en rättvisande bild av verksamheten.

Uppföljningen inom perspektivet ska spegla kostnadseffektiviteten, resultatet över tiden, den långsiktiga balansen i kommunkoncernen, skuldsättningsgrad och investeringsnivåer.

Kommunövergripande mål

Medborgare och kunder

Medborgarna ska ha stort förtroende för den kommunala verksamheten och ges möjlighet till delaktighet och engagemang

Beskrivning

Medborgarna ska ha ett högt förtroende för kommunen och ges reella möjligheter att komma till tals, hitta relevant information och snabbt komma i kontakt med kommunen. Därför ska verksamheterna ha rätt kvalitet, en god service och skapa möjligheter till dialog och delaktighet i såväl enkla frågor som långsiktiga arbeten.

Förtroende byggs också genom att kommunen anpassar sin kommunikation efter medborgarnas behov och förutsättningar. Att hitta nya sätt för att kommunicera och interagera med medborgarna är avgörande för att ta tillvara på deras engagemang och önskan att påverka och vara delaktiga.

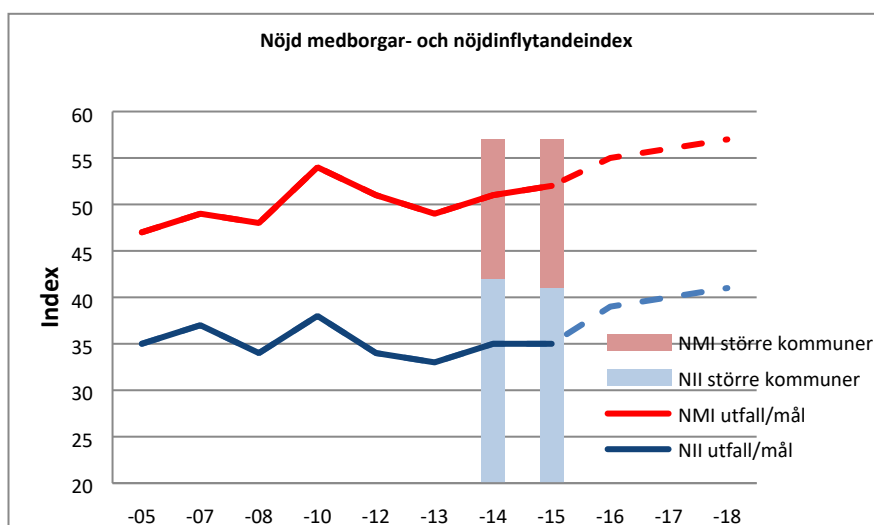
Förtroendet för kommunen påverkas även av medborgarnas kännedom om de goda arbeten och de tillgångar som finns i Gävle. Kommunen behöver utveckla förmågan att berätta om det egna arbetet, men också genom att engagera Gävleborna att berätta om sina liv, sin vardag och sitt Gävle.

Indikator	Utfall 2014	Utfall 2015	Målvärde 2016	Målvärde 2017	Målvärde 2018	Målvärde 2019
1 Nöjd medborgarindex	index 51	index 52	index 55	index 56	index 57	index 57
2 Nöjd inflytandeindex	index 35	index 35	index 39	index 40	index 41	index 42
3 Medborgardelaktighet, utveckling		index 59	-	index 63	Index 65	Index 69

1 Nöjd medborgarindex mäter vad medborgarna tycker om Gävle kommuns verksamheter. Källa: SCB medborgarundersökning

2 Nöjd inflytandeindex mäter vad medborgarna har för syn på inflytandet i Gävle kommun. Källa: SCB Medborgarundersökning

3 Mäter hur väl kommunen möjliggör för medborgarna att delta i kommunens utveckling. Källa: Kommunens egen undersökning som redovisas till Kolada, KKIK 14



Kompetensnivån hos kommunens befolkning höjs och anpassas till arbetsmarknadens behov och samhällets utveckling

Beskrivning

"Skolan först" är ett av de viktigaste begreppen för att göra Gävle till en framtidskommun. Genom att alla kommunens verksamheter bidrar till områdena kunskap och lärande, bildning och utbildning ska kompetens och kunskapsmålet uppnås. Alla barn, ungdomar och vuxna ska genom stimulans och stöd nå de nationella målen i alla ämnen. **Det betyder att genom ett fortsatt intensivt förbättringsarbetet med skolan ska på sikt 100 procent av alla elever på klara de grundläggande kravnivåerna.** Arbetet ska börja redan i förskolan. Ett inkluderande synsätt och höga förväntningarna ska ge möjligheter för alla. Tillgång till rätt utbildad arbetskraft är en tillväxtfaktor och relationerna mellan kommun, företag och högskola måste ständigt utvecklas. Vuxna ska ges bra möjligheter till kompetensutveckling och förutsättningar för att ändra sin yrkesinriktning. Entreprenörskap och innovationskraft ska stimuleras.

Indikator	Utfall 2014	Utfall 2015	Målvärde 2016	Målvärde 2017	Målvärde 2018	Målvärde 2019
1 Resultat elever åk 3, nationella prov		75 %	-	77 %	78 %	79 %
2 Resultat elever åk 6, nationella prov		92,9 %	-	93 %	94 %	95 %
3 Andel elever i åk. 9 som uppnått kravnivåerna i alla ämnen (18)	74 %	71 %	100 %	75 %	76 %	77 %
4 Gymnasieelever som fullföljer sin utbildning inom 4 år	78,4 %	78,4%	100 %	79 %	80 %	81 %
5 Andel av befolkningen med minst treårig eftergymnasial utbildning	23 %	Utfall kommer i april	24 %	25 %	26 %	27 %
6 Andel elever som är etablerade på arbetsmarknaden eller studerar 2 år efter avslutad gymnasieutbildning	62,2 %	60%	67 %	68 %	69 %	70 %

1 Måttet visar ett genomsnitt av andelen elever som fått godkänt i respektive ämne. Källa: SCB och Skolverket, KKik 17 B.

2 Måttet visar ett genomsnitt av andelen elever som fått godkänt i respektive ämne. Källa: SCB och Skolverket, KKik 17 A

3 Andel (%) av avgångseleverna som uppnått kravnivåerna, d v s betyget Godkänd eller högre, i samtliga ämnen under läsåret. Uppgifterna avser elever i kommunala och fristående skolor i kommunen oberoende av var de är folkbokförda. Källa Skolverket (Siris).

4 Andel av kommunens folkbokförda elever år 1 i gymnasieskolan som inte fanns i gymnasieskolan något av de två närmast föregående åren och som erhållit slutbetyg eller motsvarande inom loppet av fyra läsår. IV-programmet är inkluderat. Uppgifterna avser elever i gymnasieskolan folkbokförda i kommunen oavsett huvudman för skola eller elevens studieort.

5 Eftergymnasial utbildning utgörs av utbildning som förutsätter gymnasial utbildning. Det handlar oftast om universitets eller högskoleutbildning. Källa: SCB

6 Andel av eleverna folkbokförda i kommunen som erhållit slutbetyg eller motsvarande och som påbörjat studier på universitet/högskola eller börjat arbeta oberoende var arbetet ligger. Källa: SCB och Skolverket.

Gävle ska uppfattas som attraktivt, tryggt och tillgängligt och vara en plats där medborgarna har en god folkhälsa

Beskrivning

Trygghet är ett av de mest grundläggande och starkaste mänskliga behoven och är centralt för människors välbefinnande. Människors trygghet i vardagen ska beaktas inom alla verksamheter. En attraktiv stad är också viktig för Gävlebor, företagare, besökare, osv. Tillgängliga och välskötta utemiljöer bidrar till såväl trygghet som attraktivitet.

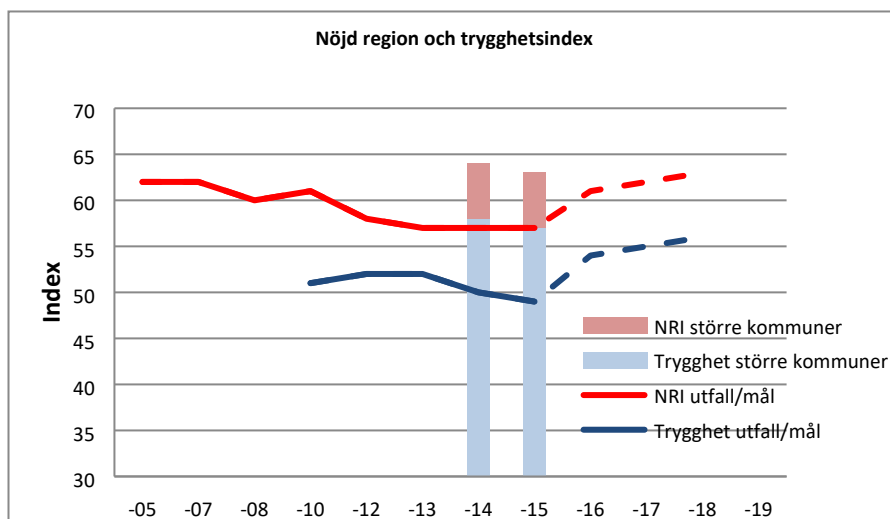
Det handlar också om att bygga ett samhälle där grundläggande mänskliga rättigheter respekteras. Alla ska på lika villkor erbjudas en livsmiljö där dem kan tillgodogöra sig kunskap, utvecklas och ha en god jämlik hälsa. Barn och unga är en prioriterad grupp. I Gävle har vi en helhetssyn på barnens levnadsvillkor och utgår från barnets bästa med ömsesidig respekt. Gävles kommuns arbete utgår från det nyligen antagna kommunövergripande Sociala hållbarhetsprogrammet.

Indikator	Utfall 2014	Utfall 2015	Målvärde 2016	Målvärde 2017	Målvärde 2018	Målvärde 2019
1 Nöjd regionindex	index 57	index 57	index 61	index 62	index 63	index 64
2 Trygghetsindex	index 50	index 49	index 54	index 55	index 56	index 58
Ska kompletteras med ny indikator från sociala hållbarhetsprogrammet				-	-	-

1 Nöjd regionindex mäter vad medborgarna bedömer Gävle kommun som en plats att leva och bo på. Källa: SCB medborgarundersökning.

2 Trygghetsindex mäter medborgarnas syn på trygghet och säkerhet utomhus, hot, rån och misshandel samt inbrott i hemmet. Källa SCB Medborgarundersökning

3 Ny indikator från sociala hållbarhetsprogrammet



Medarbetare

Framgångsrika medarbetare som är engagerade, tar ansvar, har handlingsutrymme och är medskapande

Beskrivning

Ett framgångsrikt medarbetarskap bygger på att allas kunskap och kompetens tas tillvara. Förståelsen för sin del i helheten är viktig när vi tillsammans tar ansvar för verksamheten. Vår

verksamhet utgörs till stor del av möten med medborgare, kunder och kollegor och det är i dessa möten som kvaliteten i vår verksamhet skapas. Allt vi gör, gör vi för att skapa nytta för kunder och medborgare

Indikator	Utfall 2014	Utfall 2015	Målvärde 2016	Målvärde 2017	Målvärde 2018	Målvärde 2019
1 Sammanvägt index MAU		-	Index 75	Resultat av MAU		
2 Hållbart medarbetarengagemang (HME)		-	Index 82	Resultat av MAU		

1 Det sammanvägda indexet för Medarbetarundersökningen (MAU) ger ett mått på hur väl Gävle kommun som organisation är rustad för att anta framtida utmaningar och nå uppsatta mål. MAU samt utvecklingsaktiviteter utifrån dess resultat genomförs fr.o.m. 2015 varje år. Från 2016 är det en ny leverantör av undersökningen. Det går därför inte att göra någon långsiktig prognos förrän den första undersökningen med den nya leverantören är analyserad. Gäller samtliga indikatorer med koppling till MAU.

2 Indexet HME är ett mått på organisationens och dess chefers förmåga att skapa, tillvarata och upprätthålla ett stort medarbetarengagemang. Mätning av HME sker i samband med genomförandet av medarbetarundersökningen.

Ett inspirerande och utvecklande ledarskap

Beskrivning

För att skapa en gemensam, framgångsrik verksamhet ska chefen vara en ledare. Ledarskapet innebär att bygga upp och utveckla relationer. Chefer och medarbetare omsätter politiska mål till effektiv verksamhet. Chefen sätter tillsammans med medarbetarna mål, följer och utvärderar verksamheten.

En framgångsfaktor för ett inspirerande och utvecklande ledarskap är att det finns goda förutsättningar för chefs- och ledarskapet.

Indikator	Utfall 2014	Utfall 2015	Målvärde 2016	Målvärde 2017	Målvärde 2018	Målvärde 2019
1 Ledarskapskap MAU		-	Index 72			

1 Indexet för ledarskap i Medarbetarundersökningen (MAU) ger ett mått på medarbetarnas uppfattning om ledarskapet inom Gävle kommun. MAU samt utvecklingsaktiviteter utifrån dess resultat genomförs fr.o.m. 2015 varje år.

Uppnå jämställda arbetsvillkor och löner

Beskrivning

Jämställda arbetsvillkor innebär lika möjligheter och rättigheter skapas för kvinnor och män i Gävle kommun och dess bolag.

Synliggörande och utjämnande av löneskillnaderna är ett viktigt steg för en positiv förändring för en jämställd arbetsmarknad.

Indikator	Utfall 2014	Målvärde 2015	Målvärde 2016	Målvärde 2017	Målvärde 2018	Målvärde 2019
1 Jämställda villkor	-	-	Index 4			
2 Jämställda löner	91,8 %	93,9 %	94,1 %			

1 Jämställda villkor mäts genom nyckeltalen anställningsvillkor, chefsstruktur, ledningsgrupper, föräldraledighet/VAB samt sjukfrånvaro. Skalan går från 1-10 där 10 är högst värde. Mätningen används även i samarbete med andra kommuner.

2 Kvinnors andel av mäns lön. Det är den ovägda löneskillnaden mellan kvinnor och män som mäts.

Hållbart samhälle

Gävle ska ha en hållbar tillväxt som stimuleras av bostadsbyggande och en infrastruktur för god kommunikation

Beskrivning

Gävle närmar sig 100 000 invånare och med utblick mot framtiden antas att år 2030 kommer 111 000 personer att bo i kommunen. Med en hållbar tillväxt kan vi tillfredsställa våra medborgares behov idag samtidigt som vi ger förutsättningar för kommande generationer att tillgodose sina behov. En grundförutsättning är att den kommunala verksamheten fungerar väl och utvecklas i takt med tiden. Utvecklingen av samhället omfattar hela vår livsmiljö, med allt från att knyta och utveckla internationella kontakter till attraktiva boendemiljöer.

Med en väl fungerande bostadsmarknad som erbjuder ett attraktivt utbud av bostäder och en infrastruktur för bra kommunikation ges möjlighet att välja vart man helst vill bo och arbeta. En viktig länk i kedjan är ett aktivt arbete med att utveckla kollektivtrafiken.

Indikator	Utfall 2014	Utfall 2015	Målvärde 2016	Målvärde 2017	Målvärde 2018	Målvärde 2019
1 Befolkningsökning	1 078 st	563 st	minst 800 st	minst 800 st	minst 800 st	minst 800 st
2 Bostadsbyggande	56 st	468 st	minst 400 st	minst 450 st	minst 500 st	minst 500 st
3 Punktlighet tågtrafik	87,5 %	83,9 %	90 %	90 %	90 %	90 %
4 Tillgång till 100 Mbit/s bredband bland hushållen	68 %	-	70 %	75 %	80 %	85 %
5 Kollektivtrafik X-trafik per inv	-	-	-	-	-	-

1 Målvärdet är satt utifrån att planeringsfolkmängden är 111 000 invånare år 2030.

2 Målvärdet anger antal färdigställda lägenheter i småhus och flerbostadshus. Omfattar ny- och ombyggnation.

3 Punktlighet tågtrafik, andel persontåg som ankommit till Gävle C inom 5 minuter utifrån tidtabell.

4 Andel av hushållen som har tillgång till bredband om minst 100 Mbit/s

5 Påstigningar på X-trafiks linjer inom Gävle kommun per invånare (ett stabilt mätetal tas fram under 2016)

Gävle kommun bidrar till att skapa goda förutsättningar för företagande och arbetstillfällen

Beskrivning

Ett bra företagsklimat med bland annat en god kommunal service ger förutsättningar för ett utvecklat näringsliv. En bred samverkan och en positiv kommunikation stimulerar nyföretagande vilket i sin tur leder till fler arbetstillfällen. Det bidrar också till tillväxt i befintliga företag och för att positionera Gävle som etableringsort.

Att det finns byggklar mark för företag som vill etablera sig i Gävle är en grundförutsättning.

Indikator	Utfall 2014	Utfall 2015	Målvärde 2016	Målvärde 2017	Målvärde 2018	Målvärde 2019
1 NKI, Stockholm business Alliance	65	70	71	72	73	73

Indikator	Utfall 2014	Utfall 2015	Målvärde 2016	Målvärde 2017	Målvärde 2018	Målvärde 2019
2 Nyföretagande alt KKIK 33		9,3	11,4	11,8	12	12,2
3 Företagsklimat (ranking)	plats 235	plats 239	högst 150	högst 150	högst 140	Högst 120
4 Byggklar mark	60 ha	69 ha	minst 60 ha	minst 60 ha	minst 60 ha	minst 60 ha
5 Arbetslöshet, avvikelse från rikssnittet (procentenheter)	4,1 %	4 %	högst 3,2	högst 2,5	högst 2	högst 1,8

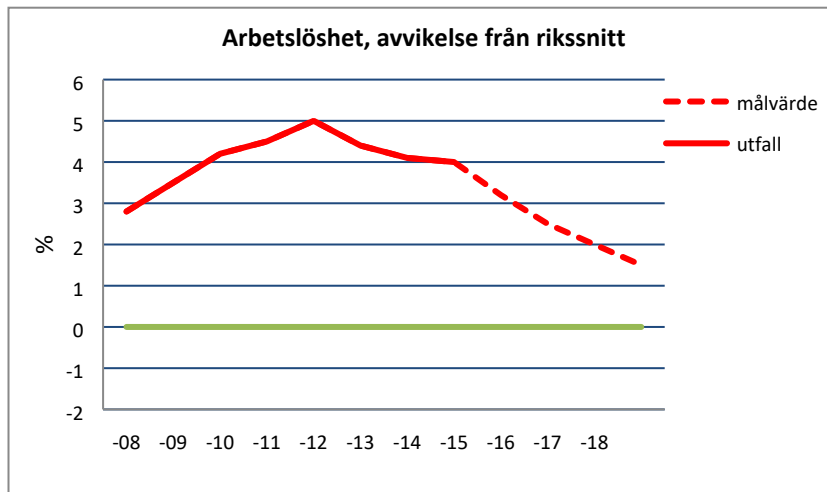
1 NKI SBA är ett mått på företagarnas helhetsbetyg av kontakten med kommunerna. Bedömning görs på brandtillsyn, bygglov, markupplåtelse, miljötillsyn och serveringstillstånd. Källa: Utrednings- och statistikkontoret AB och SCB

2 Antal nya företag, inklusive kommunägda företag, per 1000 invånare. Företag som ingår är de företag som registrerats och fått ett organisationsnummer och är dessutom registrerade i antingen arbetsgivarregistret eller skatteregistret. Källa: Ekonomifakta

3 Näringslivsrelaterad statistik på kommunnivå och enkätundersökningar där tiotusentals företagare och politiker bedömer olika aspekter av det lokala företagsklimatet. Totalt antal kommuner i undersökningen är 290. Målvärdet anger i rankingen.

4 Utbudet av byggklar mark för verksamheter ska fortlöpande uppgå till 60 ha som är fördelade på mark som tillgodoser olika typer av efterfrågan.

5 Indikatorn mäter avvikelsen från genomsnittliga arbetslösheten i riket vid rapporteringstillfället.



Gävle kommun ska bli en av Sveriges bästa miljökommuner

Beskrivning

Gävle kommun ska ligga i framkant när det gäller miljöfrågor. Ambitionen är att bli en av de bästa miljökommunerna i Sverige. I miljöstrategiska programmet som ska styra och samordna kommunens arbete med miljöfrågor finns mål bl.a. inom områdena energi, transporter, konsumtion och avfall, mark och bebyggd miljö, natur och vatten. De högt ställda ambitionerna i miljöstrategiska programmet ska genomsyra alla Gävle kommuns verksamheter.

Genom ett miljöarbete i framkant minimeras den negativa påverkan på miljö och natur och säkerställer de ekologiska ramar som naturen ger oss. Därigenom skapas mer motståndskraft vid förändringar. Genom ett aktiva miljöarbete kan flera unga lockas till Gävle och det kan även skapa fler företag och arbeten.

Indikator	Utfall 2014	Utfall 2015	Målvärde 2016	Målvärde 2017	Målvärde 2018	Målvärde 2019
1 Miljöranking	69	73	20	15	10	5
2 Andel fordon med förnybara drivmedel	8,7 %	15 %	32 %	49 %	66 %	75 %
3 NMI - miljöindex	Index 56	Index 57	Index 58	Index 59	Index 60	Index 61

1 Gävle kommuns placering i den årliga kommunrankingen som genomförs av Miljöaktuellt, där årets bästa miljökommun utses.

2 Andel av kommunens egna bilar som drivs med förnybara drivmedel.

3 Miljöindex utifrån SCBs medborgarundersökning. Svarar på frågor om att kommuninvånarna ska kunna leva miljövänligt, sophämtning, tillgänglighet återvinningscentral, åtgärder mot klotter och skadegörelse, renhållning av parker och allmänna platser.

Ekonomi

Kommunkoncernens verksamheter bedrivs kostnadseffektivt och inom tilldelade ramar

Beskrivning

Kostnadskontroll är kanske den viktigaste variabeln för att uppnå planerade resultat. För kommunens verksamheter innebär det att nettokostnaderna på sikt inte kan öka snabbare än kommunens skatteintäkter. Nämnder och bolag ska i sina verksamhetsplaner formulera verksamhetsmål med innebörden effektivt resursutnyttjande samt indikatorer inom underhåll av anläggningstillgångar, lokaleffektivitet i kommunala lokaler och kostnadseffektivitet. Indikatorerna ska vara möjliga att följa upp löpande under året, dock minst vid delårsrapporter.

Indikator	Utfall 2014	Utfall 2015	Målvärde 2016	Målvärde 2017	Målvärde 2018	Målvärde 2019
1 Verksamhetens nettokostnader, (*) förändring jämfört med föregående år	4,1 %	4,6 %	högst 5,9 %	4 %	3,8 %	2,7 %
2 Skatter, generella bidrag och utjämnning, förändring jämfört med föregående år	5,5 %	4,6 %	5,4 %	3,1 %	3,4 %	2,5 %

* verksamhetens nettokostnader exkl. exploateringsresultat och reavinst.

Resultatet ska långsiktigt uppgå till minst 2 procent av skatteintäkterna

Beskrivning

Under goda tider med bra tillväxt i kommunsektorns skatteunderlag, får kommunerna normalt positiva skatteavräkningar och motsvarande negativa avräkningar i dåliga tider. För att undvika krav på att tvärbromsa vid sämre tider bör kommunen åstadkomma ett överskott under goda tider. Överskott tryggar ett långsiktigt politiskt handlingsutrymme, möjliggör nya satsningar och säkerställer utveckling och tillväxt. Genom att skapa ett överskott i kommunens totala verksamhet skapas förutsättningar för att klara våra framtida pensionsåtaganden och att göra nyinvesteringar utöver rena reinvesteringar. Handlingsutrymmet ökar och ger förutsättningar för en långsiktig planering. Vid beräkning av resultatet exkluderas realisationsvinster och -förluster.

För att målet ska nås är det viktigt att nämnder håller beslutad budget och att bolagen klarar sina resultatkrav.

Indikator	Utfall 2014	Utfall 2015	Målvärde 2016	Målvärde 2017	Målvärde 2018	Målvärde 2019
1 Årets resultat i procent av skatteintäkter, generella bidrag och utjämnning	3,4 %	3,2 %	minst 2 %	1,5 %	0,9 %	0,7 %
2 Genomsnittligt resultat under en åtta-års period	2,3 %	-	minst 1,8% innevarande år, tre år framåt och fyra år bakåt	1,6 %		

1 För att värdesäkra vårt pensionsåtagande som även redovisas som ansvarsförbindelse behövs ett positivt resultat som motsvarar cirka 1 procent av våra skatter och bidrag. För att klara våra reinvesteringar inflationsuppräknat och även skapa handlingsutrymme för bland annat nyinvesteringar behövs ett överskott i den löpande verksamheten motsvarande ca 125-150 procent av våra avskrivningskostnader vilket sammantaget ger ett behov av ett positivt resultat som motsvarar ca 1 procent av våra skatter och bidrag.

2 Genomsnittligt resultat i procent av skatteintäkter, generella bidrag och utjämnning, under en period av fyra år bakåt, innevarande år och tre år framåt

Kommunkoncernen ska eftersträva en långsiktig tillväxt i balans

Beskrivning

Soliditet är ett nyckeltal som används för att mäta den finansiella styrkan i ett långsiktigt perspektiv och ett mått på hur stor del av tillgångarna som finansierats med eget kapital. Soliditetens absoluta nivå och förändring är beroende av ökningen i tillgångsmassan i balansräkningen och den förändring som tillförs det egna kapitalet genom årets resultat. Det övergripande målet är att bibehålla kommunkoncernens soliditet.

Genom att arbeta med en indikator för skuldsättningen per innevånare skapas ett medvetande om risknivån. Kommunens och de kommunala bolagens finansiella risk ökar med en högre skuldsättningsgrad. Vid en räntehöjning ökar de årliga kostnaderna och vid en finansiell oro på kapitalmarknaderna ökar riskerna för högre finansieringskostnader vid hög skuldsättningsnivå, vilket minskar utrymmet för annan verksamhet eller sänker resultaten och soliditeten.

Indikator	Utfall 2014	Utfall 2015	Målvärde 2016	Målvärde 2017	Målvärde 2018	Målvärde 2019
1 Kommunens soliditet	29,2 %	-	minst 37,2 %			
2 Kommunkoncernens soliditet	18,3 %	-	minst 22 %			
3 Kommunkoncernens skuldsättningsnivå (kr/inv)	100 700	-	104 100			
4 Kommunkoncernens skuldsättningsnivå (kr/inv) exkl Bomhus energi	93 700	-	98 100			
5 Kommunkoncernens skuldsättningsnivå (kr/inv) exkl Gävle Energi AB, Bomhus Energi AB, Gävle Hamn AB	70 500	-	73 100			

1-2 Mäts i samband med kommunkoncernens årsbokslut. Vid beräkning av kommunens soliditet exkluderas förmedlade lån till kommunala bolag och den del av det egna kapitalet som motsvarar ansvarsförbindelse för pensionsåtagande.

Investeringar bör till 100 procent vara självfinansierad sett över en femårsperiod

Beskrivning

Motivet till ett skarpare krav på självfinansiering av investeringar inom den skattefinansierade verksamheten är att dessa investeringar normalt inte ger någon avkastning. En lånefinansiering av dessa investeringar innebär på sikt en ökad finansiell belastning. En lånefinansiering av denna sektor tar resurser från verksamheterna och på sikt begränsar detta utvecklingen inom kommunen. Vid bedömning av investeringsvolymen ska dock hänsyn kunna tas till investeringarnas inriktning, till exempel om dessa innebär kostnadsbesparingar, aktuellt konjunkturläge, samt styrkan i kommunens balansräkning. I investeringar inkluderas de kommunala bolagens investeringar som är riktade mot kommunens skattefinansierade verksamhet. I en period stora reinvesteringar och kraftig tillväxt av befolkningen ökar investeringsbehoven och självfinansieringsgraden kan under en period vara lägre än 100%.

Indikator	Utfall 2014	Utfall 2015	Målvärde 2016	Målvärde 2017	Målvärde 2018	Målvärde 2019
1 Självfinansieringsgrad, per år	102 %	-	minst 57 %			
2 Självfinansieringsgrad, över en rullande femårsperiod,	95 %	-	minst 72 % senaste fem år			

1-2 Självfinansieringsgrad mäts med hur stor andel av nettoinvesteringarna som finansieras via resultat exklusive realisationsvinster med tillägg av avskrivningar och försäljningsinkomster.