



GEO LIFE REGION

THE FOUR I'S IN THE GEO LIFE REGION

Individuals - A society is composed of individuals working together. We as people live as we choose and can't be compared to others just because we are the same age, have the same gender, belong to the same demographic or have an equal degree of education. In the Geo Life Region we focus on our individuality without any assumption of our supposed belonging to a group of others. But as individuals we interact with each other and our actions have impact on others and the society as a whole.

Interaction - Climate is not local, health issues cross boundaries. To create a sustainable society, we must look beyond our region. Interaction, of all cultures or competence, is one of the key ingredients for inspiring stories and a sustainable society.

Inspiration - The Geo Life Region is a platform where people meet to share, listen, and experience each others stories and visions on how to develop and live a healthy and wellbeing life and be a part of a sustainable society. Everyone who comes here should be able to leave with a new idea and the starting of an innovation process.

Innovation - The Geo Life Region is a cluster, an engine, and a community where competence, research, data and Geo technology components connect to make innovation happen. In the gaps, the white spaces between these components, people matter. Because in the interaction between these individuals inspiration occurs and ideas start to become innovations.

We are the Geo Region of Europe. Now we want to put the life and wellbeing of the individual in focus, thus to create the Geo Life Region. Join us on this journey and experience Geo Life with us.

future
position | **future
position**

(reviderad 0815)

INNEHÅLL

Vision/ strategisk idé	3
Nuläge, De stora dragen, hur det såg ut när vi började resan mot visionen	4
Strategi för att förverkliga den strategiska idén och visionen	5
Strategier och aktiviteter i Geo Life Research platform	7
Strategi och aktiviteter i Geo Life International innovation platform,	8
Strategier och aktiviteter i Geo Life Branding and capacity platform	9
Specifika delprojekt kopplade till de 3 plattformarna	10
Organisering, ledarskap och lärande	12
Strategi och plan för lärande	13
Mål och Indikatorer för Geo Life region 2013-2016 med uppföljning Aug 2015	14
Budget och finansieringsplan	16

VISION/ STRATEGISK IDÉ

Vi uppfyller år 2028 visionen av de första 400 åren av organiserad Geo-utveckling i Sverige. Gävle är känd som Europas GIS (Geografiska Informations System) huvudstad och en internationellt erkänd region för att använda Geo-teknologier för att implementera folkhälsa och välmående (Geo Health) – den första Geo Life regionen.

Att skapa den första Geo Life regionen kommer att kräva innovativa lösningar, ny teknik, nya sensorer för att bättre förstå människors vardag samt hur man kan stödja dem att hålla sig friska och uppnå ett för individen välmående liv. Vårt Geo Life eko system kommer att utveckla ny kunskap om hur platsen påverkar oss som individer och hur vi i vår tur påverkar de platser vi befinner oss på. Vi kommer att skapa nya innovationer inom områden som Geo data, sensorer, digitalkommunikation, Internet of things, smart city systems big data och realtidsanalyser av stora datamängder m.m.

Inrättandet av vårt innovationssystem för Geo-Life kombinerar hälso- och friskvård, den smarta staden och Geografisk informationsteknik. Detta kräver en bred tillämpning i samhället av grundläggande GIS kompetens och tjänster samt ett brett införande av olika typer av Smart City system och lösningar. Gävleregionen är idealiskt positionerat för att utnyttja denna möjlighet. Som ett resultat av detta fördelaktiga läge, avser FPX att ytterligare utvidga och fördjupa denna ledande position under de kommande åren för att nå visionen om en fullt utbyggd Geo Life region. Geo Life kommer att ta fram kraftfulla förslag och lösningar på några av de stora utmaningarna som vår planet står inför – då tänker vi speciellt på hälsa och sjukvård (Health 2.0) och hållbara städer

Den regionala och sektoriella innovationsgraden kommer att utvecklas i form av ökad effektivitet tack vare ett tydligare innovationssystem och med en högre innovations och förädlingsgrad genom den nya satsningen på kunskapsutveckling inom Geo Health och Geo Life. Som stöd till detta kommer dels antalet internationella kontakter och partners utökas i syfte att öka mångfalden och kompetensen i innovationssystemet, dels kommer satsningen på Smart City arena och demonstratorerna med 1000 testpiloter att skapa större attraktivitet för utländska technical visits. Vår miljö kommer att bli en reseanledning i sig själv som skapar attraktion och driver randtillväxt och intäkter till regionens tjänstesektor. Etablering av ett regionalt akademiskt forskningscentrum kommer att effektivisera processen - forskning – demonstration - test - innovation, inom området och underlätta rekrytering av spetskompetens till regionen och även den långsiktiga finansieringen av hela systemet. Vi bedömer detta vara helt avgörande för den långsiktiga möjligheten till ökad Fol finansiering till regionen och för att på sikt kunna fasa ut Vinnväxt anslaget.

Detta kommer att bli en ekonomisk tillväxtmotor och kommer att skapa hållbara lösningar för hälsa och välbefinnande, Folkhälsa. Förhållandet mellan plats och hälsa går ända tillbaka till Hippokrates, som menade att "luft, vatten och plats" spelar viktiga roller i påverkan på människors hälsa och utveckling. Hälsogeografi kan indelas i två distinkta element. Det första är inriktad på geografi, hälsa och välbefinnande. Det andra inriktad på geografi och den Smarta staden, lokalisering av objekt och händelser i staden, kombinerat med geografiska data för en person och dess användning av olika platser och saker i staden. Det övergripande målet för folkhälsa är att skapa samhälleliga förutsättningar för en god hälsa på lika villkor för hela befolkningen. En jämlik hälsa är ett prioriterat politiskt mål. Folkhälsa handlar om allt från individens egna val och vanor till strukturella faktorer som yttre miljöer och demokratiska rättigheter i samhället. Det

hälsofrämjande inslaget i det förebyggande folkhälsoarbetet prioriteras allt mer. Kommuner och landsting har en nyckelroll inom folkhälsoarbetet och förbättrar och utvecklar sina metoder och verktyg. Staten vill främja den enskilda människans intresse, ansvar och möjligheter att ta hand om den egna hälsan. Förbättrad hälsoinformation är en av de mest betydelsefulla aktiviteterna i det hälsofrämjande arbetet och hälsoinformation måste vara tillgänglig för alla.

På medellång sikt (5-10 år) kommer vår vision om Geo-Life att realiseras i form av nya arbetstillfällen, utländska investeringar, ny teknik och nya tjänster samt skapandet av en innovationsmiljö som kommer att adressera de "vita fläckarna"(white spaces) i systemet. Detta kommer att resultera i nya produkter och tjänster och attrahera nya kompetenser till regionen. Det kommer även fördjupa innovationsprocessen mellan olika internationella kluster samt locka internationella investerare att satsa kapital i regionen. Vår ambition är att ta vårt innovationssystem till en global konkurrenskraftig nivå inom denna tid.

I ett långsiktigt tidsperspektiv (> 10 år) ska vi konceptualisera våra förvärvade kunskaper, innovationer och erfarenheter i en Geo-Life arkitektur/ eko-system. Denna arkitektur kommer inte att ägas av något enskild bolag, utan representeras av innovationssystemet som sådant men kommersialiseras av de olika företagen som bär upp det med sina respektive erbjudanden. Detta kommer att generera global attraktionskraft till regionen för att lära, samarbeta och köpa lösningar från det nya ekosystemet, Geo-Life Region. Detta kommer att hålla Sverige i framkant inom innovativa lösningar för ett hållbart samhälle, bidra till ökad BNP samt stärka det svenska varumärket för social hållbarhet.

NULÄGE, DE STORA DRAGEN, HUR DET SÅG UT NÄR VI BÖRJADE RESAN MOT VISIONEN

Statens formella arbete med att samla in och sammanställa geografisk information till kartor har en snart 400 årig tradition. När man på 16-talet började objektifiera verkligheten för att kunna beskriva densamma för att göra riktiga representationer (kartor) av verkligheten och gick det att börja hantera informationen i större sammanhang och till fler användningsområden. Under mitten av 1970-talet infördes ADB system för att hantera fastighetsinformation och göra samma sak med den, dvs. att skapa standarder och objektifiering med olika attribut av saker vi byggt i vår värld. Det innebar ett nytt stort steg i att bygga infrastrukturen för det moderna samhället och påbörja resan mot ett hållbart samhälle. Den teknikutveckling som har skett i branschen under de senaste 30 åren har bl.a. inneburit att mycket av informationen i samhället är digitaliserad. Detta har skapat stora möjligheter för olika typer av bearbetningar och lett till ny kunskap. Vi vill nu ta nästa steg i denna evolution. Vi vill nu förstå människan i relation till geografin och det samhälle vi byggt och skapa samma typ av data underlag. Utmaningen är att människan inte kan mätas på samma sätt som de tidigare två data mängderna, människan är i rörelse i geografin och utnyttjar fastigheterna i sitt dagliga liv. Ska vi kunna mäta in och förstå människan så behöver vi nya typer av mätinstrument, nya sätt att hantera information och nya modeller och sätt att tolka samband och orsaker.

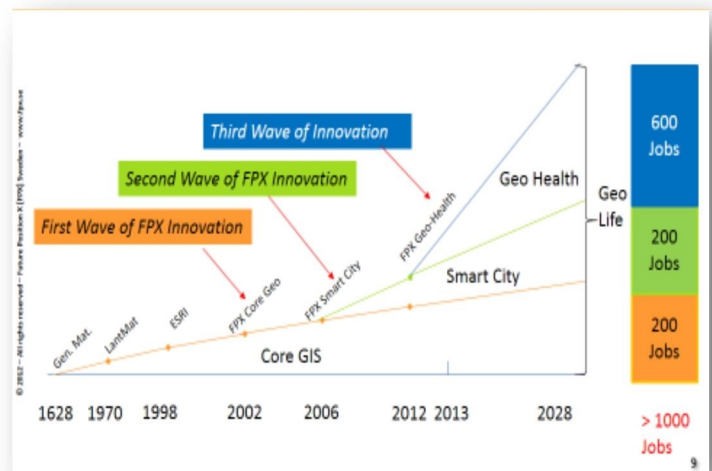
Idag har Gävle den högsta koncentrationen av kompetens i Europa inom geografisk informationsteknik och är en föregångare inom ledarskap för innovationer inom området. Det hela började en vårdag den 4 april 1628 när Anders Bure utsågs till General Matimaticus och den första byggstenen för Lantmäteriet lades. I mitten av 70-talet lades grunden för det byggda samhällets infrastruktur när uppbyggnaden av det digitala

fastighetsregistret påbörjades där Sverige var först i världen. År 1974 flyttades Lantmäteriet till Gävle och många års erfarenhet och utveckling har lett fram till dagens imponerande Lantmäteri. 1998 flyttade Rickard Zetterberg hem till Gävle och startade ESRI Sverige som ett av de första specialiserade GIS företagen i Gävleregionen. Han engagerade sig då också i etablerandet av Teknikparken i Gävle och skapandet av GIS forskningsinstitutet vid Högskolan i Gävle. Det var början på en 30 årig vision om att göra Gävle till ett världsledande centrum för Geografisk informations industri. Nu 15 år senare är vi i mitten av den 30 åriga visionen han hade 1998 och vi kan börja skörda framgångarna.

2002 föddes idén om Future Position X (FPX), 2004 startade verksamheten inom ramen för Gävle kommun och 2006 startades föreningen som tog över ledarskapet för att utveckla och forma regionens GIS framtid. Grunden i vår första strategiplan var att bygga en väletablerad plattform för geografisk informations industri i Gävleregionen. Det handlade om att bygga upp grundläggande forsknings och utbildnings kapacitet, att få de olika aktörerna att arbeta tillsammans och börja bygga ett varumärke för att nå ut till den regionala och nationella industrin.

Under 2008 tillämpade vi vår vunna kunskap och erfarenhet i en andra våg inom Geo-innovation med fokus på att bygga upp en plattform kring Smart City. Detta gav oss ett bredare spektrum av Kluster medlemmar och en större forskningsbas i regionen och nationellt. Som en del i detta arbete utvecklades början till en större demonstrations och visningsanläggning - Smart City Arena.

Den innehåller olika test- och demonstrationsbäddar vilket har ökat vårt internationella anseende och ses numer som en besöksanledning och attraherar nya grupper av besökare varje vecka. Under 2008-2010 har vi inrättat internationella samarbetsplattformar med de 10 största GIS-klustren runt om i världen samt öppnat egna kontor i Kina, dels för att skapa ett större nätverk för våra företag och dels för att ge oss tillgång till mer kunskap och forskningskapacitet. Tillsammans med några av de större forskningscentrerna i världen har FPX inom vårt teknikområde instiftat Global Spatial Network (www.globalspatial.org) Detta fungerar som en samverkansplattform för forskning och en arena för innovationsutbyte och hantering av IP frågor



STRATEGI FÖR ATT FÖRVERKLIGA DEN STRATEGISKA IDÉN OCH VISIONEN

Innovationer inom Geo-Health och skapandet av Geo-Life Region bygger på kunskaper utifrån våra två grundplattformar – grundläggande Geo data användning och Smart City. För att nå höjd på innovationskurvan inom Geo-Health, kommer resan att vara brantare än något av våra tidigare plattformar och ny kunskap och kompetens kommer att krävas. Allmänhetens behov kommer att vara en drivande kraft för att skapa innovationer och ta itu med de globala utmaningar som vi adresserar som helhet med Geo-Life region.

För att nå vår vision om Geo-Life Region, har vi identifierat ett antal kritiska framgångsfaktorer som vi samlat i tre plattformar på vilka hela det kommande arbetet kommer att vila. Till dessa tre plattformar har vi formulerat 9 strategier för det övergripande arbetet med Geo Life Region och sedan knutit 29 olika aktiviteter till dessa.

Det övergripande strategiska vägvalet för oss är att vi nu är mogna att gå från att var en regional innovationsmiljö till att bli ett erkänt internationellt innovationssystem av världsklass. Vi har nu alla delar på plats med den långsiktiga finansieringen som möjliggör långsiktiga åtaganden när det gäller personal och partners samt för att kunna bygga nya metoder och processer för att täcka till våra regionala strukturella hål. Detta tillsammans med den nationella VINNOVA "ackrediteringen" som kommer att underlätta internationella kontakter och bidra till vår attraktionsuppbyggnad kommer att göra att vi når vår vision om världens första Geo-Life region.

Vi kommer i vårt vinnväxt arbete att arbeta efter följande fyra processövergripande strategiska riktlinjer:

- Genom att sätta vår värdegrund i fokus och nyttja vår tvärsektoriella, gränsöverskridande organisatoriska nätverksmodell göra oss mer attraktiva för internationella aktörer och därigenom skapa ett större partnerskap och nätverk som genererar ökad attraktion, fler projekt, ny kunskap och nya affärsmöjligheter.
- Att vara en öppen och oberoende arena inom Geografisk informations teknik nationellt såväl som internationellt och fokusera på driva på kunskapsutveckling och främja förutsättningarna för förnyelse och internationalisering för innovationssystemets aktörer.
- Genom att arbeta med utifrån vår värdegrund och vårt löfte samt värdestjärnan som metoder inom verksamheten så engageras många nya aktörer och vi kan nå en större grad av engagemang från redan befintliga företag och aktörer. Samt att bygga vidare på FPX:s varumärke och redan väletablerade internationella kunskaps- och marknadsnätverk för att bredda den potentiella marknaden för framtida produkter och tjänster och därigenom säkerställa att dessa är anpassade för en internationell marknad och har hög kommersialiseringspotential.
- Att arbeta med tydliga policyn, väldokumenterade processer, visuella verktyg och med mätbara operativa mål och tydliga indikatorer som gör att delprojekt och aktiviteter kan följas upp, förbättras och kvalitetssäkras.

Till dessa fyra processövergripande strategiska riktlinjer som också är kopplade till vår organiseringsmodell har vi definierat 3 plattformar för de första 3 åren av vårt arbete med att bygga den första Geo Life Regionen:

- **Geo Life Research platform** - Bygga en ny internationell forskningsprocess i regionen.
- **Geo Life International innovation platform** - Utveckla den regionala innovationsmiljön med ytterligare kapital och internationaliserings resurser
- **Branding and capacity platform** –Fler studenter, fler entreprenörer och ökad attraktion och social förnyelse i regionen.

Den första plattformen, **Geo Life Research platform**, är att inrätta en stark akademisk forskningsbas då det är avgörande för hela utvecklingen som även visualiseras i diagrammet Geo-Life System. De befintliga forskningsgrupperna och miljöerna inom Högskolan i Gävle kommer att vara en viktig plattform för detta, men vi behöver dels attrahera de bästa i världen inom de olika områden som finns identifierade i vår värdestjärna, dels måste vi skapa en kompletterande akademisk forskningsmiljö inom klustret. Detta är ett av de första områden där Vinnväxt satsningen är helt avgörande för att vi skall kunna lösa detta. Detta forskningsinstitut vill vi koppla till den statliga forskningsinstitutsstrukturen som ett centrum inom till exempel SICS inom ramen för Sweden



ICT. Forskningsinstitutet blir hjärtat i vårt internationella forskarnätverk samt vår regionala kunskaps- och testmotor och en katalysator för nya innovationer. Här ingår även att hantera våra 1000 Geo Health testpiloter samt hantera Geo Health market data base för att skapa en fungerande infrastruktur för forskning och innovation.

Enligt modellen brevid, vår värdestjärna, så kommer den inre ringen, KÄRNAN, vår forsknings- och innovationsmotor (blå), med stöd av extern finansiering, generera nya möjligheter till innovation. Denna ring/motor omfattar forskning, följt av teknisk demonstration, experimentering, test och utvärdering, samt marknadsundersökning/test och återkoppling.

Forskningsinnovationsmotorn som kärna kommer att öka möjligheterna för entreprenörer att etablera nya Spin-off företag i regionen (orange). Det nya företaget kommer att kunna genomföra tester av sina idéer och prototyper på de 1000 hälsopiloterna samt i nästa steg lansera en demonstrator för marknadsundersökningar på potentiella kunder för att slutligen kunna lansera en ny produkt eller tjänst på marknaden. Allt detta sker inom de olika industribranscher och marknader, både sådana som vi kan identifiera idag, liksom "in the white spaces" mellan och i närområdet av befintliga marknader. Detta är modellen för The

Geo-Life Eco System.

STRATEGIER OCH AKTIVITETER I GEO LIFE RESEARCH PLATFORM

Strategy for Round Table Meetings (Geo Health – Spatial/smart city – Geo Sports]

- Annual Roundtable meetings
- Roundtable seed investment funding
- Scouting and publishing

Strategy for Research and innovation centre

- What to create and how including Partnerships
- Test pilots and test environments
- Early projects from RTM

Strategy for Attracting Incoming researchers

- Hostmanship
- Soft landings for innovation
- Media and PR

Den andra plattformen, **Geo Life International innovation platform**, handlar om att utveckla innovationssystemet inkubations och företagstillväxtprocess. I denna del behöver vi skapa ökad tillgång till internationaliserings och tillväxt kapital för våra snabbväxande företag. En del i detta är att upprätta en investeringsfond för att stötta i tillväxtfaser och för att stimulera internationalisering. Via fonden och dess olika partnerskap så kan vi möta dessa utmaningar. Inom ramen för denna plattform utvecklar vi även arbetet med innovationssystemets olika delar och internationalisering som metod och verktyg.

STRATEGIER OCH AKTIVITETER I GEO LIFE INTERNATIONAL INNOVATION PLATFORM

Strategy for Internationalisation investment fund

- Establishment of fund
- Training of companies for internationalisation
- Attracting investors

Strategy for The innovation flow going out – coming in

- Scouting for companies going out/ coming in
- Supporting commercialisation
- Supporting innovation
- Promoting GLR as FDI site

Strategy for Internationalisation networking and match making

- Scouting for network partners
- Handling cluster network
- Conducting match making events

Den tredje plattformen, **Geo life Branding and capacity platform**, handlar om att långsiktigt påverka beteenden och värderingar hos de som bor i regionen och regionens egen unicitet. Strategier och aktiviteter riktas i denna plattform in på följande områden

- Kompetenstillförsel
- Entreprenörskap
- Social förnyelse
- Strukturell förankring och fördjupning

Kompetenstillförsel

En del i detta är att arbeta med olika verktyg för att långsiktigt öka andelen utbildningar som stödjer Geo Life på olika nivåer i utbildningssystemet. Vi behöver genomföra olika typer av insatser från grundskolan och upp genom utbildningssystemet för att stimulera fler att läsa utbildningar som leder till kompetenser som behövs för att klara kompetenstillförseln inom innovationssystemet. Det handlar också om att få olika utbildnings aktörer att ta fram nya typer av utbildningar som är anpassade för kommande behov.

Entreprenörskap

Vi behöver även arbete med att stimulera entreprenörskap på alla nivåer för att skapa förutsättningar för de avknoppningar som vi ser inom ramen för innovationssystemet. Detta

kommer att ske i samverkan med andra aktörer så som Ung företagsamhet, Entré programmet inom grundskolan mfl.

Social förnyelse

Här handlar det om att skapa förankring för hela iden med Geo Life region hos de som bor och verkar i regionen och skapa insikter om vad det är som kommer att utgöra underlag för regionens framtid. Vilka kompetenser kommer att krävas, vilken inställning till förnyelse, sysselsättning och öppenhet kommer att krävas för att Geo Life region skall nå sin fulla potential och driva på tillväxt i regionen och nationellt. Här kommer vi att arbeta tillsammans med olika konstutövare och olika regionala kulturbärare så som folkteatern, musik och kultur grupper mfl.

Strukturell Förankring och förnyelse

En viktig del här att etablera ett internationellt erkännande av det regionala Geo-Health arbetet. Vi har redan ett tydligt stöd för vårt arbete från kommunerna, regionen och landstinget som alla har strategier för folkhälsoarbetet. Vi har tidigare i KRAFTSAM gruppen diskuterat strategier för hur hela regionen kan bli en test och demonstrationsmiljö för de nya innovationer som kommer fram och att regionen blir en bas för de 1000 testpiloterna. Detta kommer att verka för att öka attraktiviteten av att bo och verka i Gävleregionen utifrån ett globalt perspektiv. Innovationssystemet behöver ständigt arbeta med information, kommunikation och samverkan för att säkerställa arten och graden av förankring av systemets arbete och vision. Viktigt här är att ständigt skapa goda historier och tydliga exempel på vad samhandling inom ramen för ett innovationssystem innebär och vilka resultat det genererar. Som ett verktyg kommer vi att utveckla ett årligt GLR event.

Inom detta verksamhetsområde ligger även vår Smart City arena för demonstrering av Geo tjänster för den smarta staden och dess olika delar.

STRATEGIER OCH AKTIVITETER I GEO LIFE BRANDING AND CAPACITY PLATFORM

Strategy for International branding by being inspiring and attractive

- Soft landing
- Smart city arena
- Business roaming network
- Media and communication

Strategy for Regional understanding, readiness and action

- Demonstration projects
- Cultural adaptation, exploration and yearly event
- Education and skilled workforce

Strategy for Frontrunning in technology, adaptation and usage

- Innovation projects

- Show room and Geo lab

SPECIFIKA DELPROJEKT KOPPLADE TILL DE 3 PLATTFORMARNA

Delprojekt	Tidsplan	Förväntat resultat/kommentarer	Revidering Aug 2015
Geo Life Research platform			
Position i nationella kvalitetsregister	1401-	Möjligheter att analysera sjukdomsbilder i förhållande till patienters nuvarande och historiska livsmiljöer	Projektering pågår. Beräknas bli operativt i Q1 2016
Digitalized health – hälsokontot	1401-1512	Kopplingar till hälsokonto	uppskjutet på grund av att det nationella hälsokontot ej startat.
Testbädd för miljömätningar	1308-1612	Metoder och tekniker för förtätad datainsamling av miljödata som bidrag till kunskap om den miljö friskpiloterna agerar i	Projekt startat
Sensing City - KOL	1501-2012	Test och utv av metoder för att förstå platsens påverkan på KOL patienter	Projekt startat
Marknadsplats Geo-health data	1506-1712	Affärsmodeller och kanaler som stödjer kommersialisering av innovationer	Pågår
Geo-health sensors	1308-2312	Kontinuerlig utveckling av sensorer som bland annat kan samla fler typer av data i samma enhet och där nya typer av sensorer som t ex biologiska kan anslutas	Pågår
Utmaningar i att bygga Geo-health infrastruktur (datakvalité, metadata, integritet, databedrägeri, data autentisering)	1501-2312	Förväntade nya metoder, policys och kontrollmekanismer som säkerställer autenticitet och kvalitet i data och att personlig integritet säkerställs.	Försenat, Trolig start Q2 2016
Geo-Health round table meeting	Årligen	1 möte per år	Pågår
Inspire for health - standardisering av hälsodata liknande Inspire	1404 -1712	Förslag på standardiserade dataformat	Pågår
Invgning av Geo-life Institute (som en del av Sics)	1601	Nytt företag	processas
Sensor source, test, utvärdering	1309 -1612	Aktuell tillgänglighet för olika sensorer	Pågår
Geo Sports / Tracking - Idrottare på is	1310-1612	Spin off	processas
Test piloter och infrastruktur för testning (GOAT)	1310-1612	Infrastruktur för Geo Life Eco System	Pågår

Geo life på recept	1401 – 1812	Test och utskrivning av Geo Health på recept	Pågår
Project US	1410-1612	Individbaserade platsberoende hälsosensorer	Pågår
Round table meeting Smart City	Årligen	I samverkan med Wuhan City	Processas
Hjärnan och tröttheten	1501-1612	FUD projekt med Hig	Pågår
Smittspårning på förskola	1501-1612	FUD projekt med Region G	Pågår
Geo Life International innovation platform			
Stöd med affärsutveckling åt nya företaget Phase X och produkten Exolegs	1501-	Spin off	Pågår
Everyday geohealth sensor PUS	1401-1612	Spin off	Pågår
Crowdfunding plattform	1412-1612	Spin off	Pågår
Establishment of international investment found	1307-2312	Spin off	Pågår
International Innovation council meeting	Årligen	1	Första sker under Q4 2015
Geo Life Eco system	1406 -	Utveckling och drift av vårt innovationsstödjande system	Pågår
Softlanding – GIS Sweden	1501-1612	Spin off	Pågår
Softlanding – Up stream health	1501-1612	Spin off	Pågår
Softlanding – 4 Dialog	1501-1612	Spin off	Pågår
Softlanding - Geostar	1401-1612	Spin off	Pågår
Goe Life Branding and capacity platform			
Future Watch magazine	Löpande	3 nummer per år	Pågår
Future Watch träffar	Regelbundet	8 st per år	Pågår
Spockprocesser	Återkommande	4 st per år	Pågår
Seminarier/forskningsseminarier	4 st per år	4 st per år	Pågår
Utställningar/mässdeltagande inom hälso- och teknikområden	3 ggr per år	3 st per år	Pågår
Etablering av Open Globe Foundation	1410-	Blivande spin off?	Pågår
Visualisering big data – medborgardialog	1310-1512	Nya hjälpmedel för att underlätta interaktivitet i medborgardialoger	Pågår

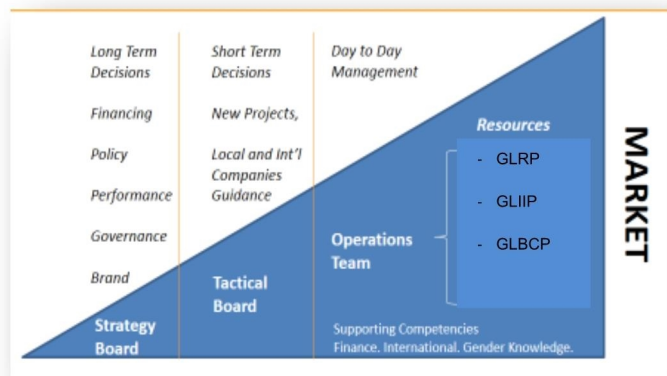
ORGANISERING, LEDARSKAP OCH LÄRANDE

För att styra och leda vår verksamhet använder vi oss av vår "storm" modell (Strategies-Tactics-Operations-Resources-Market). Den hjälper oss också att skapa förankring, engagemang och handlingskraft. Våra olika nivåer i modellen ger strategisk styrning, taktisk vägledning och lyhörd ledning, samt skapar flexibilitet och snabbhet gentemot vår omvärld och intressenter, Marknaden. Detta arbetssätt har gjort det möjligt för FPX att erhålla Cluster Management Excellence Award Gold level 2012- 2015 samt European cluster manager of the year 2010 och 2011.

Vi kommer att organisera vårt vinnväxtinitiativ i tre plattformar för samverkan med olika aktörer och för att förstärka vår roll som initiativtagare, mötesplats och möjliggörare.

- **Geo Life Research platform**
- **Geo Life International innovation platform**
- **Geo Life Branding and capacity platform**

Vårt uppdrag är att ha en pådrivande, initierande och koordinerande roll mellan institut, högskolan och externa nationella och internationella forskningsaktörer. En viktig del i detta är också överlämning och koordinering med de andra aktörerna i det regionala innovationssystemet samt med andra nationella och internationella partners.



Men även att hantera olika typer av delprojekt i verksamheten samt uppföljning, stöd, koordinering m.m. till detta kommer sedan vår kommunikationsprocess, vars uppdrag är att se till att det som görs leder till goda lärdomar och historier som kan berättas och spridas samt att nya aktörer och företag knyts in i processerna. Vi upprättar varje år en prospekt lista på nya företag och partners som vi vill knyta till oss i innovationssystemet.

Dessa Tre huvudprocesser/plattformar i Geo Life Region kommer att stödjas av FPX tre grundprocesser baserade på FPX värdegrund (Sustainability, Hostmanship, Front running) samt av vårt innersta löfte; Innovation Possibility's through cooperation:

Hostmanship

By acting as a good host in an inspiring spatial technology environment and share good success stories and examples we inspire stakeholders with relevance and credibility, which involves and affects both existing and prospective partners. This creates a good environment for trustworthy partnerships and great innovation.

Front Runner

We often take the lead and drive innovation that pave the way and lead others in a safe and secure manner. To be a front runner is as much about knowing what is happening today, as it is about having a map for what awaits us in the future. To be a front runner also means that we need to put ourselves in challenging new contexts and constellations to create new innovations.

Sustainability

What drives us most is that we want to contribute to a more sustainable society that will be both safer and more humane, and in this, spatial information plays a very

LEDNINGSTRUKTUR

Operations team har veckomöten varje onsdag kl 08.30 där senaste veckans aktiviteter samt kommande vecka går igenom för varje processområde samt att långsiktig planering stäms av och operativa beslut tas. En ½ dag i månaden träffas den operativa ledningsgruppen för att gå igenom verksamhet och stämma av progress, indikatorer, fatta taktiska beslut. Vår STORM bygger på att vi som är anställda skall driva på vår motor och engagera de runt omkring som skall göra verkstad.

STRATEGI OCH PLAN FÖR LÄRANDE

Under de senaste åren har vi arbetat intensivt med att utveckla våra metoder för portföljhantering och styrning, vår värdegrund och vårt varumärkeslöfte samt att använda score cards som en del i vår löpande uppföljning, utvärdering och förbättringsprocess. Vi använder denna information i en ständig återkoppling och lärande system för att förfina och revidera vår strategi som bygger på experiment och marknadsinformation. Arbetet med bl.a. professor Örjan Sölvell vid Handelshögskolan i Stockholm kommer att fortsätta för att utveckla vårt system efter de bästa metoderna och indikatorerna för att kontinuerligt hantera och förbättra vår verksamhet.

FPX har tillsammans med sina samarbetspartners utvecklat egna metoder för att identifiera, dokumentera, analysera och därefter agera. För detta krävs inte bara en tydlig metodik och arbetssätt utan även ett stort engagemang från klustrets intressenter. Detta engagemang skapas då intressenterna, nationella och internationella, kan se nyttan med att engagera sig i klustret för att på så sätt uppfylla såväl sina egna som klustrets mål.

Geo Life Region kommer att följas upp och beskrivas genom de framtagna resultat- och effektmålen enligt nedan. Som ett komplement till de framtagna resultat- och effektmålen kommer FPX fortsätta att arbeta med kvalitetsindikatorerna som är framtagna av European Cluster Excellence Initiativ (ECEI). Exempel på områden för dessa kvalitetsindikatorer är:

1 – Structure of the cluster; 2 – Typology, governance, co-operation; 3 – Financing cluster organisation management ; 4 – Strategy, objectives, services; 5 – Achievements, recognition

Hela verksamheten kommer att certifieras av ECEI under hösten 2015.

Som nollbas mätning kommer ECEI rapport från Oktober 2012 samt SLIM rapporterna för 2012 att ligga. Dessa innehåller data av både kvalitativ och kvantitativ natur på både klusterorganisations nivå samt på företags/intressent nivå.

Följeforskningen vid FPX kommer att fortsätta att fokusera på kontinuerlig utvärdering av klustrets resultat. Bästa sättet att beskriva detta arbete på är att citera en av klustermedlemmarna "Det enda man kan vara säker på är att planen kommer att ändras. Det företag eller organisation som bäst hanterar dessa förändringar kommer att vinna". Följeforskningen vid FPX har därför som uppgift att proaktivt identifiera, dokumentera, kartlägga och analysera klustret för att FPX ska fortsätta att vara en vinnare. FPX arbetar redan idag på ett strukturerat sätt som en lärande organisation. I det fortsatta arbetet att utveckla klustret kommer FPX att tillämpa metoder framtagna av EFQM, European Foundation of Quality Management.

MÅL OCH INDIKATORER FÖR GEO LIFE REGION 2013-2016 MED UPPFÖLJNING AUG 2015

Indicator/goal	October 1, 2014	Avstämning aug -15	October 1, 2016	Ansv avd
Establishment of new Research process	Research manager	KLART	Research centre opened	IPTC
	Research Projects plan	I Process	In operation	FR
1000 Health pilots	Beta Test pilot group	I Process	1000 test pilots	FR
Test pilot implementation plan	Full plan	Klart	Implemented	FR
New FPX & GLR websites	3 updates/week	Klart	5 updates/week	HS
GLR control room		Ej påbörjat	Public Digital Point	FR
Internationally competitive Company	3	RESULTAT 9 ST	15	FR
Spin off companies	5	Nu 9 st	21	SB
International researchers			5	FR

New jobs generated	40	Ej mätt	240	SB
International technical visits	30	RESULTAT 85	100	HS
Requests for international presentations	15	RESULTAT – 32 ST	45	HS
Indicator/goal	October 1, 2014	Avstämning aug -15	October 1, 2016	Ansv avd
Investment fund	20 cases	EJ NÅTT, PLANERAS FÖR JANUARI 2016	60 cases	SB
Visitors to fpx office (TBD)				HS
Visitors to fpx Social media/facebook	Increase 10% yearly	KLART		HS
Total FB likes of GLR per week	60	KLART	100	HS
Hosted GLR meetings	1200	RESULTAT – 1390 ST	3600	SB
Submitted innovation ideas (web)	30	RESULTAT – 32	100	SB
Press (reach)	50	KLART	100	HS
Committed GLR partners	170(plus 45)	EJ KLART	300	SB
Event plan:	Plan for new Yearly GLR event	ARBETE PÅGÅR	Firts yearly GLR event done	IPTC
EFQM Survey development	Survey results action plan	KLART	Survey results action plan	SB

BUDGET OCH FINANSIERINGSPLAN

Projektkostnader	2015	2016
Löner	4 280 000 kr	4 900 000 kr
Tjänster	1 800 000 kr	2 200 000 kr
Utrustning	415 000 kr	670 000 kr
Material	- kr	- kr
Immateralrätt	- kr	- kr
Indirekta kostnader	3 250 000 kr	4 500 000 kr
Resor	655 000 kr	780 000 kr
Övrigt	2 850 000 kr	2 950 000 kr
Summa	13 250 000 kr	16 000 000 kr
Medfinansiering	2 015	2 016
Vinnova	6 500 000 kr	8 000 000 kr
Region Gävleborg	2 000 000 kr	2 000 000 kr
Gävle kommun	1 000 000 kr	1 000 000 kr
LG	1 000 000 kr	1 000 000 kr
Lantmäteriet	500 000 kr	500 000 kr
Näringsliv	750 000 kr	1 000 000 kr
Innovationssamverkan	500 000 kr	500 000 kr
Forskningsaktörer	1 000 000 kr	2 000 000 kr
Summa	13 250 000 kr	16 000 000 kr