



Kallelse

Omvårdnadsnämnden kallas till sammanträde 2020-04-30

Plats och tid

Välfärd Gävle, Magasinsplan 19, Gevaliasalen 09:00-12:00

Ordförande

Elisabeth Carlson Cederholm (C)

Förhinder anmäls till

Lena Wigg, e-post: lena.wigg@gavle.se, tfn 17 88 13

Gruppmöte, den 30 april, kl 08.00-09.00, Magasinsplan 19:

(S), (MP), (C), (L): Gevaliasalen

(M), (KD): Espresso, plan 2

(V), Ebony, plan 1

(SD): Rum 137, plan 1

Fika finns att hämta i matsalen från 08.30.

Kallelse

1. Mötets öppnande

2. Upprop

3. Val av justerare

4. Fastställande av föredragningslista

5. Anmälan av beredning

Ärendebeskrivning

Beredning har ägt rum den 16/4, kl 08.15 - 09.00.

Närvarande var ordförande Elisabeth Carlson Cederholm (C), 1:e vice ordförande Jan-Henrik Sandberg (S) och 2:e vice ordförande Martina Kyngäs (KD).

6. Informationsärende: Aktuellt från Sektor Välfärd

7. Beslutsärende: Remiss för Trafikförsörjningsprogram färdtjänst och riksfärdtjänst

20ON85

Förslag till beslut

- Att anta yttrandet som sitt eget.

Ärendebeskrivning

Beslutsärende. Föredragande: Katarina Stistrup.

Handlingar i ärendet

- Remissvar - Trafikförsörjningsprogram färdtjänst och riksfärdtjänst
- Remiss för Trafikförsörjningsprogram färdtjänst och riksfärdtjänst.

8. Beslutsärende: Ekonomisk månadsrapport, mars 2020

20ON82

Förslag till beslut

- Att godkänna den ekonomiska månadsrapporten för omvårdnadsnämnden avseende mars 2020.

Kallelse

Ärendebeskrivning

Beslutsärende. Föredragande: Anders Paulsen.

Handlingar i ärendet

- Missiv, Ekonomisk månadsrapport för omvårdnadsnämnden, mars 2020
- Bilaga 1 till ekonomisk månadsrapport för omvårdnadsnämnden, mars 2020
- Bilaga 2 till ekonomisk månadsrapport för omvårdnadsnämnden, mars 2020

9. Beslutsärende: Delegationsbeslut

20ON48

Förslag till beslut

- Att godkänna redovisningen av delegationsbeslut.

Ärendebeskrivning

Beslutsärende.

Handlingar i ärendet

- Delegationsbeslut - sammanställning
- Sammanställning yttranden till IVO, 2020
- Sammanställning av Lex Sarah-ärenden 2020

10. Beslutsärende: Kurser/konferenser

Ärendebeskrivning

Beslutsärende.

Handlingar i ärendet

- Webbutbildning om barnkonventionen

11. Kommande beslut: Boendeplan för särskilt boende för äldre - 2021-2024 med utblick mot 2030

20ON137

Ärendebeskrivning

Kommande beslut. Föredragande: Katarina Stistrup.

Kallelse

Handlingar i ärendet

- Boendeplan för särskilt boende 2021-2024 med utblick mot 2030

12. Kommande beslut: Remiss - Motion från Vänsterpartiet (V) - Delade turer

20ON69

Ärendebeskrivning

Kommande beslut. Föredragande: Anita Bjurström.

Handlingar i ärendet

- Remiss - Motion från Vänsterpartiet (V) - Delade turer.

13. Kommande beslut: Delårsrapport 1 år 2020 med årsprognos för Omvårdnadsnämnden

Ärendebeskrivning

Kommande beslut. Föredragande: Anders Paulsen, Martin Wagner.

14. Informationsärende: Budget 2021

Ärendebeskrivning

Informationsärende. Föredragande: Anders Paulsen.

15. Informationsärende: Omställning, från korttidsboenden till hemsjukvård – rätt insats till rätt individ - förändrad tidsplan

20ON47

Ärendebeskrivning

Informationsärende. Föredragande: Magnus Höijer, Kia Fernlund, Anneli Lindblom.

Handlingar i ärendet

- Omställning från korttidsboende till hemsjukvård - rätt insats till rätt individ - förändrad tidsplan

16. Informationsärende: Uppföljning av extern hemtjänst enligt lagen om valfrihetssystem – LOV, 2019

20ON131

Kallelse

Ärendebeskrivning

Informationsärende. Föredragande: Karina Zettlin Lindholm.

Handlingar i ärendet

- Uppföljning av hemtjänst enligt lagen om valfrihetssystem LOV 2019

17. Informationsärende: "Uppdrag - Insatser till äldre, långsiktig riktning för omvårdnadsnämndens verksamheter": Rapport - kartläggning av äldreomsorg inom Valfärd Gävle

19ON370

Ärendebeskrivning

Informationsärende. Föredragande: Katarina Stistrup.

Handlingar i ärendet

- Rapport - kartläggning av äldreomsorg inom Valfärd Gävle

18. Informationsärende: Rapport från kontaktpolitikerbesök och deltagande i kurser/konferenser

Ärendebeskrivning

Informationsärende.

19. Informationsärende: Anmälningssärenden

Ärendebeskrivning

Informationsärende.

Handlingar i ärendet

- 2020 års ekonomiska vårproposition och Vårändringsbudget
- Protokollsutdrag från sammanträde med Kommunfullmäktige 2020-03-30, § 3

Beslutsärende: Remiss för
Trafikförsörjningsprogram
färdtjänst och riksfärdtjänst

7

200N85



Remissvar

Handläggare
Helene Svensson
Tfn 026-17 90 91
helene.svensson@gavle.se

Omvårdnadsnämnden

Remissvar – Trafikförsörjningsprogram – Färdtjänst och Riksfärdtjänst, dnr 18SBN420

Förslag till beslut

Att anta yttrandet som sitt eget.

Sammanfattning

Samhällsbyggnadsnämnden har gett Omvårdnadsnämnden i uppdrag att yttra sig över Remiss för Trafikförsörjningsprogram – Färdtjänst och Riksfärdtjänst, dnr 18SBN420 utifrån de uppdateringar som har gjorts i det nya Trafikförsörjningsprogrammet.

Uppdateringarna är:

- Nya tillämpningsanvisningar för färdtjänst och riksfärdtjänst.
- Taxan utifrån zoner.
- Statistik i resande vad gäller färdtjänst och riksfärdtjänst.

Omvårdnadsnämnden anser att de begränsningar i tillämpningsanvisningarna som gäller hur mycket hjälpmedel eller bagage som varje kund får ta med sig vid resa med taxi inte alltid gagnar kunden. Många kunder behöver hjälpmedel för att ha en fungerande vardag och om detta begränsas ges kunden färre möjligheter att till exempel ta sig till sin dagliga verksamhet eller att resa till en avlösningsvistelse. Kunder inom Omvårdnadsnämndens ansvarsområde ska kunna resa på samma villkor som resenärer som reser med allmänna kollektivtrafiken.

Bakgrund

I lagen om färdtjänst (1997:736) framkommer att kommunen ansvarar för att ordna färdtjänst till sina invånare. Samtliga kommuner i Gävleborgs län har överlåtit till kollektivtrafikmyndigheten att upphandla persontransport- och samordningstjänster. Formerna för detta regleras i två avtal, samarbetsavtalet och samreseavtalet. Enligt lag om färdtjänst (1997:736) och lag om riksfärdtjänst (1997:735) ska varje kommun regelbundet i ett Trafikförsörjningsprogram ange omfattningen av trafik samt grunderna för prissättningen för resorna med sådan trafik i den mån kommunen inte överlåtit sina uppgifter enligt dessa lagar till den regionala kollektivtrafikmyndigheten.

Färdtjänst är en del av kollektivtrafiken och kallas särskild kollektivtrafik. Den ger personer med särskilda behov och personer som har svårt att nyttja den allmänna kollektivtrafiken, möjlighet att resa inom länet. Ett tillstånd behövs för att kunna använda den särskilda kollektivtrafiken (färdtjänst). Gävle kommun tillämpar den antagna länsgemensam taxan samt de länsgemensamma tillämpningsanvisningarna. En länsgemensam beställningscentral, Serviceresor, samordnar resorna och är bemannad alla dagar i veckan. Beställningar görs via telefon, e-post eller sms.

Gävle kommuns vision är att den allmänna kollektivtrafiken ska utvecklas så att fler av de som idag väljer färdtjänst i framtiden ska, när de vill och kan, välja den allmänna kollektivtrafiken. Man anser att det ger en ökad tillgänglighet samt en större personlig frihet för personer med funktionsnedsättning. För att nå visionen vill man satsa på information och reseträning samt anpassningar av bussar och tåg. Man vill också utöka ledsagarservicen.

Den demografiska förändringen som Gävle kommun står inför, innebär att gruppen äldre förväntas bli större. Detta innebär också att behovet av tillgänglighetsanpassade färdmedel kommer att bli större. Framtidens kunder förväntas också ha andra krav på kundanpassat utbud av tjänster och produkter.

Yttrande

Enligt lagen om färdtjänst (1997:736) bestämmer kommunen förutsättningarna för resandet med färdtjänst. Detta görs med tillämpningsanvisningar. De beskriver villkoren för resandet med färdtjänst. Anvisningarna beskriver bland annat hur ansökning och prövning av tillstånd går till, vad tillståndet innefattar och även vilken service man har rätt till. De länsgemensamma tillämpningsanvisningarna beskriver också hur mycket bagage eller hjälpmedel man som kund får medföra vid resa.

Omvårdnadsnämnden anser att tillämpningsanvisningarna inte alltid speglar behovet hos kunden. Omvårdnadsnämnden anser att de begränsningar som gäller hur mycket hjälpmedel eller bagage som varje kund får ta med sig vid resa med taxi inte alltid är positivt för kunden. Många kunder behöver hjälpmedel för att ha en fungerande vardag och om detta begränsas ges kunden färre möjligheter att till exempel ta sig till sin dagliga verksamhet eller att resa till en avlösningsvistelse.

På blanketten ”Tala om vad du tycker” har många anhöriga men även kunder uppgett sitt missnöje med tillämpningsanvisningarna. Det gäller främst hur mycket bagage man som kund får medföra vid resa. Om man som kund reser med taxi till avlösningsvistelse och ska stanna på avlösningsvistelsen i en vecka behövs bagage samt att kund kanske även har hjälpmedel i form av rollator eller liknande. Det anses av anhöriga och kunder att den tillåtna bagagemängden är för snävt tilltaget. Det blir tydligt vid ett ovan nämnt tillfälle.

Sammanfattningsvis anser Omvårdnadsnämnden att tillämpningsanvisningarna angående bagage och hjälpmedel inte alltid främjar de kunder som finns inom Omvårdnadsnämndens ansvarsområde. Målet ska vara att kunder ska kunna resa på lika villkor som kunder och resenärer som reser med den allmänna kollektivtrafiken.

Magnus Höjjer
Sektorchef
Välfärd Gävle

Samhällsbyggnadsnämnden har gett Omvårdnadsnämnden i uppdrag att svara på denna remiss. Utredare Helene Svensson har varit handläggare i ärendet. I den slutliga handläggningen har också kontorschef Katarina Stistrup deltagit.

Dnr 18SBN420

Remiss för Trafikförsörjningsprogram färdtjänst och riksfärdtjänst

Samhällsbyggnadsnämnden har tagit beslut om att trafikförsörjningsprogrammet för färdtjänst och riksfärdtjänst ska skickas ut på remiss till Arbetsmarknads- och funktionsrättsnämnden, Utbildningsnämnden, Omvårdnadsnämnden, Tillgänglighetsrådet, Pensionärsrådet och Region Gävleborg.

Följande uppdateringar är gjorda i nya Trafikförsörjningsprogrammet

- Nya tillämpningsanvisningar för färdtjänst och riksfärdtjänst
- Taxan utifrån zoner
- Statistik i resandet vad gäller färdtjänst och riksfärdtjänst


Motiv: Varje kommun ska regelbundet i ett Trafikförsörjningsprogram ange omfattningen av trafik enligt lag om färdtjänst (1997:736) och lagen om 1997:735 riksfärdtjänst och grunderna för prissättning för resorna med sådan trafik i den mån kommunen inte överlåtit sina uppgifter enligt dessa lagar till den regionala kollektivtrafikmyndigheten

Remisstid: Är till och med 2020-04-30

Handlingar som bifogas är; Beslut från samhällsbyggnadsnämnden, protokoll, närvarolista, Trafikförsörjningsprogrammet.

Med vänliga hälsningar

Ordförande i Samhällsbyggnadsnämnden

Daniel Olsson


Vid frågor kontakta, Pia Jansson , färdtjänst utredare, 026 - 178413

§ 47: Trafikförsörjningsprogram färdtjänst och riksfärdtjänst

Dnr 18SBN420

Beslut

Samhällsbyggnadsnämnden beslutar att skicka ut programmet på remiss.

Ärendebeskrivning

Varje kommun ska regelbundet i ett Trafikförsörjningsprogram ange omfattningen av trafik enligt lagen om färdtjänst (1997:736) och om lagen om (1997:735) riksfärdtjänst och grunderna för prissättning för resor med sådan trafik i den mån kommunen inte överlåtit sina uppgifter enligt dessa lagar till den regionala kollektivtrafikmyndigheten.

Remissen ska skickas till:

Arbetsmarknads-och funktionsrättsnämnden
Utbildningsnämnden
Omvårdnadsnämnden
Tillgänglighetsrådet
Pensionärsrådet
Region Gävleborg

Beslutsunderlag

- Tjänsteskrivelse, dnr 18SBN420-3
- Trafikförsörjningsprogram Gävle, dnr 18SBN420-1

Justerare		Uppdragsbestyrkande	

Sammanträdesprotokoll

Samhällsbyggnadsnämnden

Sammanträdesdatum 2020-02-26

Plats och tid

Förvaltningshuset, Amsterdam, kl. 09:00-16:30

Ajournering kl 15:00-15:05

Paragraf

§§31-67

Närvarande

Se sidan 2

Justeringens plats och tid

Förvaltningshuset 2020-03-03

.....
Sekreterare

Jenny Blomberg
Jenny Blomberg

.....
Ordförande

Daniel Olsson
Daniel Olsson (S)

ae
.....
Justerare

Annika Erlandsson
Annika Erlandsson (M)

Anslag/Bevis

Protokollet är justerat. Justeringen har tillkännagivits genom anslag.

Organ

Samhällsbyggnadsnämnden

Sammanträdesdatum

2020-02-26

Anslag sätts upp

2020-03-04

Anslag tas ned

2020-03-26

Förvaringsplats för protokollet

Förvaltningshuset Arkiv plan 1

.....
Underskrift

Jenny Blomberg
Jenny Blomberg

Närvaro

Ledamöter	Närvarande	Frånvarande	Tjänstgörande ersättare
Daniel Olsson, ordförande (S)	X		
Eva Löfvqvist (S)	X	Jäv § 62	Mikael Persson (L) § 62
Kent Edin (S)	§§ 31-52	§§ 53-67	Marie Rogsberg (S) § 53, Niklas Nygren (S) §§ 54-62, 64-67, Mikael Persson (L) § 63
Elin Pöllä (S)	X	Jäv § 51	Marie Rogsberg (S) § 51
Ulla Westerberg (MP)	X		
Anders Ekman (C)	X		
Kjell Helling, vice ordf (L)	X		
Stefan Pettersson (V)	X	Jäv § 36, 54	Karin Qvarnström (V) § 36, 54
Måns Montell, 2:e vice ordf (M)	X		
Annika Erlandsson (M)	X		
Rosmari Holmgren (KD)	X	Jäv § 58	Mikael Brodin (M) § 58
Christer Larsson (SD)	X		
Thomas Lindberg (SD)	X		
Ersättare	Närvarande	Frånvarande	
Niklas Nygren (S)	X	Jäv §§ 50-51, 53, 63	
Marie Rogsberg (S)	§§ 31-57	§§ 58-67	
Frida Johnsson, (MP)	§§ 31-55	§§ 56-67	
Bjarni Arnason (C)		X	
Mikael Persson (L)	X		§§ 62, 63
Karin Qvarnström (V)	X	Jäv § 56	§ 36, 54
Mikael Brodin (M)	X	Jäv § 59	§ 58
Mikael Hillman (M)		X	
Anders Hemlin (SD)	X		

Övriga närvarande	
Ulrica Olsson, tf sektorchef	Maria Dahlgren, projektledare anläggning
Jenny Blomberg, nämndsamordnare	Eva-Lena Wik, kommunikationsstrateg
Jessica Lingvall, miljöinspektör	Johan Andersson, miljöinspektör
Dan Ageborn, jurist	Patrik Gustavsson, miljöchef
Anna-Karin Gävert, landskapsarkitekt	Anna Tengqvist, bygglovschef
Emma Larsson, planarkitekt	Hanna Bolin, bygglovshandläggare
Emma Svedberg, eventansvarig Gävle City	Rickard Westling, bygglovshandläggare
Maria Karlberg, tillståndshandläggare	Helena Myhrman, stadsarkitekt
Ellinor Bostedt, ekonomistrateg	Kevin Engberg, planingenjör
Ingegerd Krantz, projektledare	Josef Wårdsäter, planarkitekt
Frida Wiklund, miljöinspektör	Karin Nilsson, planarkitekt
Pia Jansson, färdtjänstutredare	Sari Svedjeholm, planingenjör
Calle Holmström, trafikplanerare	

Justerare	Uppdragsbestyrkande
ae	(10)

Trafikförsörjningsprogram färdtjänst och riksfärdtjänst

Gävle kommun

**Trafikförsörjningsprogram Färdtjänst och
riksfärdtjänst**

Gävle Kommun

Författare

© Författaren och Gävle kommun 2012. Uppdaterad 2019

Grafisk form Pangea design

www.gavle.se

Förord

I programmet redogörs för begrepp och avgränsningar, nuläge och förutsättningar, vision för resande, mål och förslag på åtgärder för att nå målen, och slutligen hur uppföljning ska ske i Samhällsbyggnadsnämnden.

Vi i Gävle kommun vill att alla kommuninnevånare ska ha tillgång till en bra och tillgänglig kollektivtrafik med hög service och bra bemötande, oavsett om du åker på stadsbussarna, landsbygdstrafiken eller med färdtjänst. Färdtjänst är en del av kollektivtrafiken, så kallad särskild kollektivtrafik som ger personer med särskilda behov och som har svårt att utnyttja den allmänna kollektivtrafiken, möjlighet att resa inom länet. För att kunna använda sig av den särskilda kollektivtrafiken behövs tillstånd.

Gävle kommun har antagit den länsgemensamma taxan för färdtjänst och har nu länsgemensamma tillämpningsanvisningar.

Vår vision och önskan är att den allmänna kollektivtrafiken ska utvecklas så att många fler som idag väljer färdtjänst ska, när man vill och kan, välja den allmänna. Det ger en ökad tillgänglighet och en större personlig frihet för personer med funktionsnedsättning samtidigt som det kostar mindre för samhället. För att uppnå det vill vi satsa på information och reseträning, ökat anpassning av bussar och tåg, hållplatser och anropsstyrd trafik och utökad ledsagarservice.

Satsningar på teknik som hållplatsutrop, kopplade resor, olika typer av färdtjänstkort och ett utvecklat informationssystem vid hållplatser kan förenkla resandet och ge nöjdare resenärer både för resor med allmänna kollektivtrafiken och för färdtjänstresenärer.

Samhällsbyggnadsnämnden kommer årligen att följa upp målen och åtgärder inom information, tillgänglighet och teknik.

Hoppas att du ska finna programmet informativt och lättläst. Trevlig läsning!

Ordförande samhällsbyggnadsnämnden Gävle kommun

Innehållsförteckning

Begrepp och avgränsningar	2
Den regionala kollektivtrafikmyndigheten	2
Den allmänna kollektivtrafiken	2
Den särskilda kollektivtrafiken	2
Avgränsningar	2
Nuläge och förutsättningar	3
Gemensamma förutsättningar	3
Befolkning	5
Tillämpningsanvisningar för Färdtjänst	6
Trafikens omfattning och kostnad	9
Färdtjänst	9
Riksfärdtjänst	10
Samordning av resor	10
<i>Ledsagarbiljett</i>	10
Resandeutveckling	11
Färdtjänst	11
Riksfärdtjänst	11
Resbehov	11
Vision	12
Alla ska kunna resa	12
Mål	12
Resande med ledsagarkort ska öka	12
Åtgärder för att nå målen	12
Information	13
Tillgänglighet	13
Teknik	13
Uppföljning	13

Begrepp och avgränsningar

Den regionala kollektivtrafikmyndigheten

Den regionala kollektivtrafikmyndigheten ansvarar för den allmänna kollektivtrafiken. I Gävleborgs län är den regionala kollektivtrafikmyndigheten en förvaltning under *Region Gävleborg*, X-trafik. 1)

Den allmänna kollektivtrafiken

Allmän kollektivtrafik är i förväg organiserade, regelbundet tillgängliga transporter som erbjuds allmänheten. Det kan vara avtalsreglerad trafik som den regionala kollektivtrafikmyndigheten tar ansvar för genom tecknat avtal med trafikföretag eller utför i egen regi och som står till allmänhetens förfogande med gällande färdbevis. Den kan också vara kommersiell och drivas i vinstsyfte av ett trafikföretag. Kommersiell trafik måste dock också anmälas till den regionala kollektivtrafikmyndigheten.

Den särskilda kollektivtrafiken

Den särskilda kollektivtrafiken ger en möjlighet för personer med särskilda behov som har svårt att utnyttja den allmänna kollektivtrafiken för att förflytta sig inom länet. Den särskilda kollektivtrafiken består av färdtjänst, riksfärdtjänst och sjukresor. För att kunna nyttja den särskilda kollektivtrafiken krävs att man får ett tillstånd utfärdat och resan beställs i förväg. Kommunerna är enligt lag skyldiga att anordna färdtjänst och riksfärdtjänst för sina innevånare. Skillnaden mellan färdtjänst och riksfärdtjänst är att färdtjänst gäller för resor inom den egna kommunen (eller det område som bestämts av tillståndsgivande myndighet) och riksfärdtjänst gäller resor utanför området men inom Sverige.

För sjukresor ansvarar *Region Gävleborg* 2)

Avgränsningar

Enligt 2 kap 11 § i lag (2010:1065) om kollektivtrafik ska varje kommun regelbundet i ett trafikförsörjningsprogram ange omfattningen av trafik enligt lagen (1997:736) om färdtjänst och lagen (1997:735) om riksfärdtjänst och grunderna för prissättningen för resor med sådan trafik, i den mån kommunen inte överlåtit sina uppgifter enligt dessa lagar till den regionala kollektivtrafikmyndigheten. Kommunen ska sedan anta programmet efter samråd med den regionala kollektivtrafikmyndigheten och, i förekommande fall, landstinget.

Detta program kommer därför enbart att behandla färdtjänst och riksfärdtjänst. Det finns även andra former av kollektivtrafik som hanteras av kommunen och kollektivtrafikmyndigheten, olika former av beställd trafik som skolskjuts, resor till dagverksamhet med mera, denna trafik behandlas inte i detta program.

Nuläge och förutsättningar

Gemensamma förutsättningar

Lagen (1997:736) om färdtjänst slår fast att kommunen ansvarar för att ordna färdtjänst av god kvalitet åt sina innevånare.

”3 § Varje kommun ansvarar, såvitt gäller kommuninvånarna, för att färdtjänst av god kvalitet anordnas inom kommunen och, om det finns särskilda skäl, mellan kommunen och en annan kommun. En kommun får för sina kommuninvånare anordna färdtjänst också i eller mellan andra kommuner.”

Lagen (1997:735) om riksfärdtjänst beskriver att kommunen skall lämna reskostnadsersättning till personer med varaktiga funktionshinder som har fördyrade omkostnader på grund av sitt funktionshinder.

”1 § En kommun skall på de villkor som anges i denna lag lämna ersättning för reskostnader för personer som till följd av ett stort och varaktigt funktionshinder måste resa på ett särskilt kostsamt sätt.

I Gävleborgs län har samtliga kommuner överlåtit till den nya kollektivtrafikmyndigheten upphandla persontransport- och samordningstjänster enligt 2 kap. 12 § i lag (2010:1065) om kollektivtrafik. Formerna för detta regleras i två avtal, ett samarbetsavtal och ett samreseavtal, som konverterades under 2012.

”12 § Efter överenskommelse med landstinget eller en kommun i länet får den regionala kollektivtrafikmyndigheten upphandla persontransport- och samordningstjänster för sådana transportändamål som kommunerna eller landstinget ska tillgodose samt samordna sådana transporttjänster.”

Persontrafiktjänsterna är upphandlade enligt Lagen om offentlig upphandling (LOU) och *ett nytt avtal trädde i kraft under juni 2016 som ersätter det tidigare avtalet från 2011. Det nya avtalet är som det tidigare ett 5-årigt avtal.* 3)

Avtalen innebär att entreprenörerna förbinder sig att utföra transporter för samtliga kommuner och landstinget. Totalt finns 257 fordon

En för länet gemensam beställningscentral - Serviceresor, finns i idag som en del av X-trafiks verksamhet där samordning av resor sker. Beställningscentralen har öppet vardagar 06.00-22.00, lördagar och helgdagsaftnar 07.00-22.00 samt söndagar och helgdagar 08.00-22.00. Beställningar görs telefonledes via ett 0771-nummer, via e-post eller via sms

Enligt 4 § i lag (1997:736) om färdtjänst och 3 § i lag (1997:735) om riksfärdtjänst har kommuner även möjlighet att överlåta tillståndsgivningen för färdtjänst och riksfärdtjänst till kollektivtrafikmyndigheten. I Gävleborgs län har 5 av 10 kommuner gjort detta- Söderhamn, Bollnäs, Ockelbo, Hofors och Nordanstigs kommun. Övriga kommuner sköter detta själva.

”4 § Kommunens uppgifter enligt denna lag fullgörs av den eller de nämnder som kommunfullmäktige bestämmer.

Kommunen får, efter överenskommelse med landstinget, om det hör till dem som ansvarar för

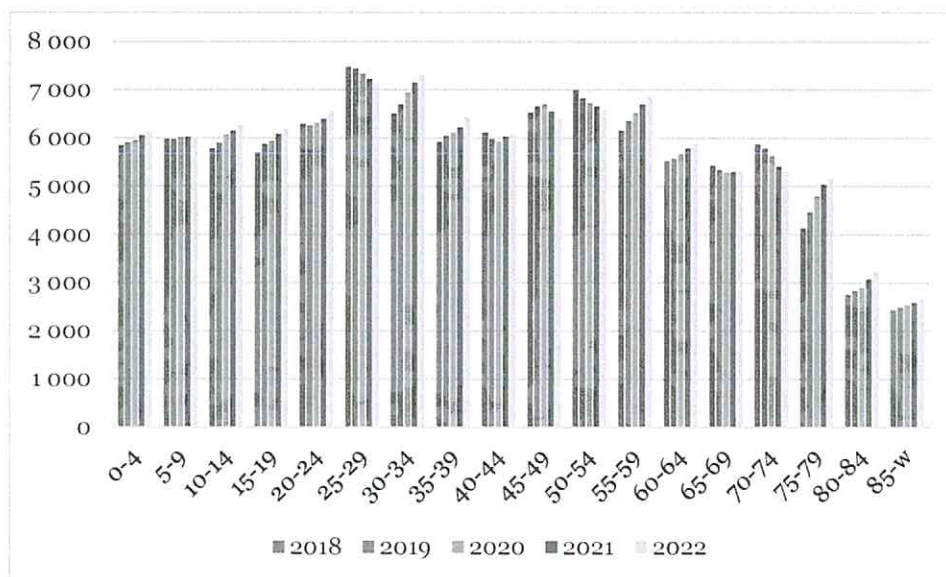
kollektivtrafiken i länet, överlåta sina uppgifter enligt denna lag till den regionala kollektivtrafikmyndigheten i länet. Lag (2010:1068).”

”3 § Kommunens uppgifter enligt denna lag fullgörs av den eller de nämnder som kommunfullmäktige bestämmer. Kommunen får, efter överenskommelse med landstinget, om det hör till dem som ansvarar för kollektivtrafiken i länet, överlåta sina uppgifter enligt denna lag till den regionala kollektivtrafikmyndigheten i länet. Lag (2010:1067).

*Källa: X-trafik 2012

Befolkning

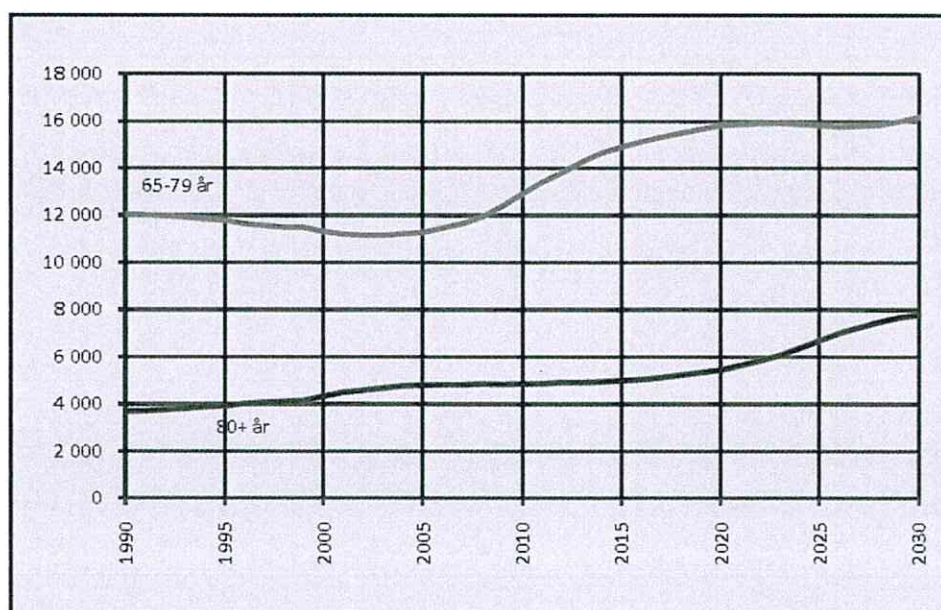
Gävleborgs län har de senaste åren haft en positiv befolkningstillväxt. Den åldersgrupp som ökar mest är gruppen mellan 65 och 75 år. Även medelåldern ökar i Gävleborgs län.



Befolkning fördelat på ålder i Gävleborgs län mellan 2018 och 2022

I Gävle kommun har befolkningstillväxten de senaste åren varit mer positiv och Gävle kommunen planerar nu för en folkmängd på 104 000 år 2025. (källa: ”Planeringsfolkmängd i Gävle kommun för år 2025 – Översyn år 2018”).

Gruppen ”Äldre-äldre” (80+ år) ökar först måttligt under de närmsta åren, följt av en period med relativt stora ökningstal. Sammantaget ökar åldersgruppen med drygt 1 800 personer till år 2025 och med ytterligare 1 100 personer till år 2030.



Antal invånare i åldersgrupperna 65-79 år samt 80+ år under perioden 1990-2011 och prognos för åren 2012-2025 (-2030)

Tillämpningsanvisningar för Färdtjänst

Varje kommun har enligt lagen (1997:736) om färdtjänst rätt att bestämma förutsättningar för resandet i kommunen. Detta görs i de så kallade tillämpningsanvisningarna.

"9 § Tillstånd till färdtjänst meddelas för viss tid eller tills vidare.

Tillstånd får i skälig omfattning förenas med föreskrifter om

1. vilket färdstätt som får användas,
2. inom vilket område resor får göras, och
3. hur många resor tillståndet omfattar.

Sådana resor som kan anses vara väsentliga för tillståndshavaren får begränsas till antalet endast om det finns synnerliga skäl.

Om det finns särskilda skäl, får tillståndet även i övrigt förenas med villkor."

Tillämpningsanvisningarna för färdtjänst beskriver villkor för resandet med färdtjänst och de tillstånd som utfärdas. Där finns beskrivet hur ansökning och prövning av tillstånd går till, vad tillståndet omfattar, beställning av resa och vilken service man har rätt till.

I Gävleborgs län har alla kommuner numera länsgemensamma tillämpningsanvisningar för färdtjänst och riksfärdtjänst. Enligt följande;

Beställning av färdtjänst

Beställning görs till beställningscentralen i god tid, minst 90 minuter före önskad resa.

Avbokning av färdtjänst

Avbokning sker senast 60 minuter före överenskommen tid. Kostnad för framkört fordon som inte avbokats betalas av resenären.

Möjlighet ges att resa inom hela Gävleborgs län

Resan bokas på samma sätt som ordinarie färdtjänst, du betalar för den sträcka du reser. Aktuell prislista hittar du på xtrafik.se/Färdtjänst-Riksfärdtjänst.

Chaufförservice

Finns ett stort hjälpbehov att hämtas/lämnas inne så kan chaufförservice beviljas. Det finns ingen möjlighet att vid enstaka tillfällen beställa och betala för chaufförservice.

Medresenär

Medresenär får inte orsaka extra service av föraren.

Information om medföljande barn måste meddelas tillståndsgivaren.

Bärhjälp

Kan beviljas under en period på sex månader, chauffören gör bedömningen om det är möjligt att genomföra insatsen i trapphus på ett säkert sätt.

Hjälpmedel

Hjälpmedel för förflyttning knutna till resenärens funktionsnedsättning får medtagas.

Djur

Sällskapsdjur ska under resan förvaras i bur eller ha godkänd sele.

Medföljande djur placeras i lastutrymmet.

Resor för barn

Bilkudde finns tillgängliga i fordonet. Hjälpmedel för säkert resande såsom babyskydd, bilbarnstol, bältestol tar resenären själv med.

Handbagage

Högst två väskor som chauffören enkelt kan bära med sig får medtagas

Riksfärdtjänst tillämpningsanvisningar

Ansökan om riksfärdtjänst till resmål utanför Gävleborgs län ska göras skriftligt på avsedd blankett. Ansökan bör vara tillståndsgivaren tillhanda minst tre veckor före planerad resa, vid större helger minst sex veckor innan planerad resa.

Färdsätt beviljas utifrån nedanstående prioriteringsordning. Hänsyn tas till resenärens funktionsnedsättning:

1. allmänna kommunikationer (tåg, buss, flyg eller båt med ledsagare)
2. allmänna kommunikationer i kombination med bil/specialfordon
3. bil/specialfordon.

Sökande som inte är färdtjänstkund och som ansöker om riksfärdtjänst första gången ska ansöka skriftligen minst sex veckor före planerad resa.

Ansökan om riksfärdtjänst görs genom att beställa en ansökningsblankett från Livsmiljö Gävle, telefon 026-17 80 00 eller skriva ut blanketten från kommunens webbplats: www.gavle.se. Fyll i din ansökan och skicka den till adressen som står på ansökningsblanketten.

Samåkning

Kan ske hela eller delar av resan. Restiden kan fördubblas.

Hjälpmedel

Nödvändiga hjälpmedel för resans genomförande får medföras.

Bagage

En resväska på max 20 kg och ett handbagage får medföras.

Husdjur

Tjänstehund (ledar-service-signalhund) som är knutet till resenärens funktionsnedsättning får medföras. Sällskapsdjur får ej medföras.

Avbokning

Avbeställning för bokad resa ska göras två dagar före beviljad resdag. Kostnad för resa som ej avbokats betalas av resenären.

Beställning

Beviljad riksfärdtjänst med allmänna kommunikationer bokas och betalas av resenären hos aktuellt trafikföretag. Efter resans genomförande skickas en reseräkning tillsammans med biljett/kvitton i original till tillståndsgivaren som därefter utbetalar ersättning motsvarande skillnaden mellan resekostnaden och egenavgiften.

Beviljad riksfärdtjänst med bil/specialfordon som startar eller slutar inom Gävleborgs län bokas hos anvisad beställningscentral.

Beviljad riksfärdtjänst med bil/ specialfordon där hela resan sker utanför Gävleborgs län bokas och betalas av resenären hos lokal entreprenör. Efter resans genomförande skickas en reseräkning tillsammans med kvitton i original till tillståndsgivaren som därefter utbetalar ersättning motsvarande skillnaden mellan resekostnaden och egen avgiften.

Hjälpmedel

De hjälpmedel som är nödvändiga för resans genomförande får medföras.

Bagage

Vid resa med allmänna kommunikationer får bagage medföras enligt trafikföretagets bestämmelser

Vid resa med bil/specialfordon får en resväska max 20 kg och ett handbagage medföras.

Medresenär

Medföljande person som inte är ledsagare kallas medresenär. Vid resa med bil/specialfordon kan efter ansökan en medresenär beviljas medfölja på resan. Medresenär får inte förorsaka extra service för föraren. Medresenär får medföra en resväska max 20 kg och ett handbagage.

Husdjur

Vid resor med allmänna kommunikationer får husdjuren medföras enligt trafikföretagets bestämmelser.

Vid resa med bil/specialfordon får tjänstehund (ledar-service och signalhund som är knutet till resenärens funktionsnedsättning medföras

Taxor och avgifter

Färdtjänst

Kommunen som tillståndsgivare har också enligt lagen (1997:736) om färdtjänst rätt att ta ut en avgift för resor med färdtjänst. Kommunen bestämmer själv den avgiften men den får inte överstiga kommunens självkostnader.

"10 § För resor med färdtjänst får tillståndsgivaren ta ut en avgift enligt grunder som bestäms enligt 11 §."

I Gävleborgs län finns länsgemensam taxa för färdtjänst. Det är en zontaxa som följer samma zonindelning som den allmänna kollektivtrafikens zonindelning före. Denna taxa indexregleras varje år med färdtjänstindex och är för närvarande som följer:

Antal zoner	Vuxen*	Ungdom**
1 zon	50	25: -
2 zoner	60: -	30: -
3 zoner	75: -	40: -
4 zoner	95-	50: -
5 zoner	115: -	60: -
6 zoner	135: -	70: -
7 zoner	150-	75: -
8 zoner	165-	85-
9 zoner	180: -	90: -
10 zoner	220: -	110: -

* gäller från och med den dag man fyller 20 år.

** gäller till den dag man fyller 20 år.

Gävle kommun har som länets övriga kommuner antagit den länsgemensamma taxan. Gör man resor inom andra kommuner utanför Gävleborgs län betalar man halva taxameterbeloppet.

Riksfärdtjänst

Lagen om riksfärdtjänst är en kostnadsersättningslag, vilket innebär att personer som har fördrerade omkostnader för resor på grund av sin funktionsnedsättning kan beviljas resa med riksfärdtjänst. Taxan för riksfärdtjänst bestäms av regeringen och är en avståndsrelaterad taxa enligt följande tabell.

Vägavstånd i kilometer	Egenavgift i kronor	
	26 år och uppåt	Upp t o m 25 år
0 - 100	105	73
101 - 125	130	91
126 - 150	165	115
151 - 175	195	136
176 - 200	220	154
201 - 225	255	178
226 - 250	275	192
251 - 275	300	210
276 - 300	320	224
301 - 350	370	259
351 - 400	420	294
401 - 450	455	318
451 - 500	480	336
501 - 600	535	374
601 - 750	600	420
751 - 1 000	655	458
1 001 - 1 250	680	476
1 251 - 1 500	700	490
Över 1 501	755	528

Trafikens omfattning och kostnad

Färdtjänst

Alla färdtjänstresor samordnas i den för länets kommuner gemensamma beställningscentralen. Resorna sker med personbil eller specialfordon (rullstolsbil). De bilar som beställningscentralen har till förfogande är

upphandlade av X-trafik. Resorna samordnas i ett planeringssystem (Planet) som också ägs av X-trafik. Det är endast personer med färdtjänsttillstånd som kan beställa färdtjänstresor.

Antal personer med färdtjänsttillstånd i Gävleborgs län var 8054 st. 2018. Totalt uppgick befolkningen i länet till drygt 285 637 st.

Antal färdtjänstresor i länet som beställts via beställningscentralen uppgick år 2018 till 181 835 st. I Gävle kommun gjordes under 2019, 77 000 resor med färdtjänst

Nettokostnaden för färdtjänstresor i Gävle uppgick 2018 till 11 407 kr inklusive samordningskostnader. Snittkostnaden per färdtjänstresa i Gävle var alltså 179 kr 2018.

Riksfärdtjänst

Resor med riksfärdtjänst ska i första hand ske med allmänna kommunikationer som buss, tåg eller flyg med ledsagare, i andra hand med personbil och specialfordon. När beslut tas om tillstånd till riksfärdtjänst väljs färd sätt med hänsyn till personens funktionsnedsättning. Kommunen är skyldig att se till att riksfärdtjänstresan sker till minsta möjliga kostnad.

I Gävle gjordes 1191 resor med riksfärdtjänst under 2018 och 2019. Kostnaden för riksfärdtjänstresor under 2018 var i Gävle totalt 1 945 000 kr. Den genomsnittliga kostnaden för en riksfärdtjänstresa i Gävle var 1 520 kr. (*Källa X-trafik*)

Samordning av resor

För att få ett så effektivt resande som möjligt samordnas de flesta resorna i länet. Det sker främst genom att fler personer som ska samma väg får åka tillsammans i bilen (samåkning) eller att en bil får en bestämd rutt som den kör utan att åka tillbaka till stationen (slinga) och på den ruten kan köra flera personer. Detta ger både miljömässiga vinster och ekonomiska vinster. De resor som inte kan samordnas görs som singelresor. För samordning av resor används ett dataprogram (Planet), som ägs av X-trafik.

Ledsagarbiljett

Ledsagarbiljetten är ett resebevis i den allmänna kollektivtrafiken. Detta ger färdtjänstresenärer som kan resa med allmänna kommunikationer med hjälp under resan. Det innebär att resenären betalar sin resa med kollektivtrafiken och att ledsagaren (hjälpen) åker gratis på X-trafiks bussar och X-tåget. Kortet gäller i hela Gävleborgs län och distribueras via X-trafik. Möjligheten att få ett ledsagarkort erbjuds till alla som beviljats färdtjänst.

Under 2018 gjordes ca 11 422 resor med ledsagarkort i Gävle kommun.

Resandeutveckling

Färdtjänst

Resandet med färdtjänst har sett olika ut under åren men under 2018 har det varit 2 518 st. resande med färdtjänst i Gävle kommun. I hela länet har det gjorts 159 661 resor under 2019

Riksfärdtjänst

Antalet resor med riksfärdtjänst i Gävle kommun har varit 247 under 2018. I länet har det gjorts 2 650 under 2019

Resbehov

Sverige står inför en demografisk förändring som innebär att gruppen äldre blir allt större. Och även om gruppen äldre också blir friskare är det rimligt att anta att gruppen som förväntas ha behov av tillgänglighetsanpassade färdmedel kommer att bli större.

Samtidigt som det blir allt fler som förväntas vara i behov av tillgänglighetsanpassade färdmedel sker värderingsförskjutningar i samhället och morgondagens äldre antas ha andra krav på ett mer varierat och bättre kundanpassat utbud av tjänster och produkter. Detta ställer ökade krav även på färdtjänst och riksfärdtjänst.

Vision

Alla ska kunna resa

Den allmänna kollektivtrafiken kommer aldrig att kunna garantera full tillgänglighet för alla med funktionsnedsättning. Färdtjänsten kommer därför alltid att vara ett viktigt inslag i den sammanlagda kollektivtrafiken för att alla ska kunna resa. Självklart ska detta då ske med ett gott bemötande och god kvalitet.

En överflyttning av resor från färdtjänst till allmän kollektivtrafik är önskvärd. Det sparar resurser för samhället och ger samtidigt en ökad tillgänglighet och frihet för personer med funktionsnedsättning. Samtidigt minskar både transportarbetet med bil och andelen miljöfarliga utsläpp. Den allmänna kollektivtrafiken ska utformas så att de flesta har möjlighet att resa kollektivt. Kan man inte resa ensam ska det vara självklart att man får möjlighet till hjälp och ledsagning utan kostnad även inom den allmänna kollektivtrafiken.

Mål

Resande med ledsagarkort ska öka

Färdtjänsten är en del av kollektivtrafiken. Den är ett komplement för dem som har väsentliga svårigheter att använda den allmänna kollektivtrafiken. Målet är dock att man som färdtjänstresenär även ska kunna använda den allmänna kollektivtrafiken när man kan. För att uppnå detta måste tillgängligheten till den allmänna kollektivtrafiken öka samtidigt som kunskapen om den allmänna kollektivtrafiken och hur man kan använda den förbättras. Ett mått på hur väl vi lyckas med detta är att resandet med ledsagarkorten ökar.

Tillgänglighetsanpassade hållplatser

Tillgängligheten till den allmänna kollektivtrafiken ska förbättras. Alla har rätt till att kunna göra sina egna val och leva ett självständigt liv. Om man som färdtjänstresenär kan använda den allmänna kollektivtrafiken till viss del ökar det valfriheten. För att detta ska vara möjligt krävs att trafikmiljö och fordon är anpassad så att inga onödiga hinder finns. För att uppnå detta måste vi måste arbeta med stadsplanering, nya tekniska lösningar och information till färdtjänstresenärer. Ett sätt att mäta hur väl vi lyckas med detta är att titta på antalet tillgänglighetsanpassade hållplatser. Kriterier för vad som krävs för att en hållplats ska vara helt tillgänglighetsanpassad måste därför tas fram. Andelen tillgänglighetsanpassade hållplatser ska följa målen i trafikstrategin.

Åtgärder för att nå målen

För att nå målen har vi valt att arbeta med åtgärder inom tre åtgärdsområden, information, tillgänglighet och teknik. Nedan beskrivs vilka åtgärder som ingår i varje område.

Information

Information till resenärer men även till entreprenörer och övriga berörda är en viktig del för att kvaliteten i verksamheten ska förbättras. Information är också viktig för att öka resandet med den allmänna kollektivtrafiken då det idag är många som inte vågar på grund av att de inte vet hur det fungerar. Att informera om och diskutera kvalitet och bemötande med förare av bussar och taxi är viktigt för att öka trygghet och nöjdhet hos resenärerna.

Exempel på åtgärder: Res träning, informationsinsatser till resenärer, information, utbildning och uppföljningsmöten med taxi och bussentreprenörer, information till tågentreprenörer, samarbete med ledsagarservice m.m.

Tillgänglighet

En förutsättning för att personer med en funktionsnedsättning ska kunna använda den allmänna kollektivtrafiken är att både bussar, hållplatser och vägen till hållplatser är anpassade för dessa personer. Att förenkla för resenären genom att skapa nya möjligheter till resande och hjälp skapar också ökat resande med och förbättrad tillgänglighet till den allmänna kollektivtrafiken.

Exempel på åtgärder: Anpassning av den fysiska miljön och bussar, anpassning av tåg och stationer, krav i upphandling, nya former av anropsstyrd trafik, kopplade resor, utökad ledsagarservice, resegaranti m.m.

Teknik

Idag finns många möjligheter att även med teknik förbättra tillgängligheten till den allmänna kollektivtrafiken för personer med funktionsnedsättning. Att förenkla för resenären att använda den allmänna kollektivtrafiken med olika former av tekniska lösningar ger fler möjlighet att resa med den allmänna kollektivtrafiken, men kan samtidigt förenkla resandet med färdtjänst och öka nöjdheten.

Exempel på åtgärder: Kopplade resor, informationssystem vid hållplatser, hållplatsutrop, ny teknik på bussar och tåg, ny teknik i mobiltelefoner m.m.

Uppföljning

En aktualitetsförklaring av trafikförsörjningsprogrammet görs vart fjärde år. Målen i trafikförsörjningsprogrammet följs upp varje år och Samhällsbyggnadsnämnden informeras via ett kort bokslut. De aktiviteter som görs från år till år läggs in i den årliga verksamhetsplanen och genomförandet beskrivs i det korta bokslutet.

Beslutsärende: Ekonomisk månadsrapport, mars 2020

8

200N82

Missiv

Handläggare
Anders Paulsen
Tfn 026-17 90 95
anders.paulsen@gavle.se

Omvårdnadsnämnden

Ekonomisk månadsrapport för omvårdnadsnämnden, mars 2020

Förslag till beslut

Att godkänna den ekonomiska månadsrapporten för omvårdnadsnämnden avseende mars 2020.

Ärendebeskrivning

Omvårdnadsnämnden redovisar ett resultat t.o.m. mars 2020 på plus 3,6 mnkr.

Resultatet för hela Välfärd Gävle t.o.m. mars är plus 3,5 mnkr.

Den största avvikelsen finns inom vård- och omsorgsboenden för bemanning, där kostnaderna för OB, övertid och inhyrda sjuksköterskor avviker med ca 6,3 mnkr.

Arbetet med effektiviseringskravet för omvårdnadsnämnden under 2020 startade redan under slutet av 2019 och det första beslutet fattades på februarisammanträdet och förväntades ha en effektiviseringseffekt på ca 2,0 mnkr under 2020. Tyvärr kommer stora delar av omvårdnadsnämndens effektiviseringsarbete att förskjutas på grund av den förändrade situationen med anledning av Covid-19.

Prognosen för omvårdnadsnämnden avseende hela 2020 bedöms till minus ca 53,0 mnkr. Avvikelsen är till sin helhet beroende på effekterna av Covid-19 pandemin.

Beslutsunderlag

I bifogad bilaga 1 redovisas omvårdnadsnämndens resultat för mars 2020. Även investeringarna för 2020 redovisas i bilagan. I bifogad bilaga 2 redovisas prognosen på de ekonomiska effekterna av Covid-19 pandemin.

Magnus Höjjer
Sektorchef



Välfärd Gävle

Tjänsteskrivelse

Handläggare
Anders Paulsen
Tfn 026-17 90 95
anders.paulsen@gavle.se

Omvårdnadsnämnden

Bilaga 1 till ekonomisk månadsrapport för omvårdnadsnämnden, mars 2020

Resultaträkning t.o.m. mars för hela Valfärd Gävle och uppdelad på de tre nämnderna (*belopp i tkr*).

Resultatet för hela Valfärd Gävle är för perioden januari – mars plus 3,5 mnkr.

Gemensamma kommentarer till investeringar

Som ingångsvärde har de tre nämnderna i ramtilldelningen för 2020 tillsammans 9,0 mnkr till investeringar.

Alla tre nämnderna hade i bokslutet för 2019 kvar pengar till investeringar som inte användes under året. Beloppen uppgår till totalt drygt 3,4 mnkr. Nämnderna inom Valfärd Gävle har föreslagit fullmäktige om en överföring av dessa belopp till 2020. Detta innebär i så fall att de tre nämnderna tillsammans har totalt 12,4 mnkr till investeringar under 2020.

Per den sista mars har 0,5 mnkr bokförts som investeringar för de tre nämnderna tillsammans.

TOTALT	Utfall för perioden 2020-01-01 - 2020-03-31 (Intern bokföring inom respektive nämnd ingår inte)						
	Valfärd	Budget	Avvikelse	Förändring %	ON	SN	AFN
Intäkter							
Taxor och avgifter	26 298	24 288	2 010	4,7%	22 319	2 808	1 175
Hysesintäkter	24 465	24 819	-354	-1,7%	11 920	7 971	4 585
Statsbidrag	58 004	55 476	2 528	-15,3%	358	3 109	54 537
Övriga intäkter	26 385	22 042	4 344	12,4%	12 823	5 957	9 624
Kommunbidrag	655 782	655 782	0	5,1%	302 253	111 664	241 865
Summa intäkter	790 934	782 406	8 528	3,2%	349 673	131 508	311 785
Kostnader							
Personalkostnader	-438 101	-432 098	-6 003	0,2%	-191 129	-70 531	-176 441
Bidrag och transfereringar	-56 345	-52 909	-3 436	6,0%	-337	-2 054	-54 042
Köp av verksamhet och entreprenad	-173 688	-173 853	165	9,1%	-97 180	-36 447	-41 989
Hyror och fastighetskostnader	-71 860	-73 418	1 558	0,7%	-33 206	-17 552	-21 116
Övriga kostnader	-45 132	-31 481	-13 651	-14,4%	-22 386	-6 026	-16 721
Avskrivningar och intern ränta	-2 345	-2 256	-88	-6,8%	-1 843	-116	-386
Summa kostnader	-787 470	-766 015	-21 455	1,4%	-346 080	-132 727	-310 694
Resultat	3 464	16 391	-12 927	-133,7%	3 593	-1 219	1 090

*Förändring i % är skillnaden jämfört med samma period föregående år.

Sammanfattning av resultatet för omvårdnadsnämnden, mars 2020

Enligt bokföringen är det ackumulerade resultat t.o.m. mars 2020 plus 3,6 mnkr. Avvikelsen mot den periodiserade budgeten är för samma period minus 4,1 mnkr.

Omvårdnadsnämnden	Utfall	Budget	Avvikelse mot budget
TOTALT	202001-202003	202001-202003	
Intäkter			
Taxor och avgifter	22 319	22 125	194
Hysesintäkter	11 920	11 725	195
Statsbidrag	358	834	-475
Övriga intäkter	12 823	13 263	-440
Kommunbidrag	302 253	302 253	0
Summa intäkter	349 673	350 199	-525
Kostnader			
Personalkostnader	-191 129	-186 996	-4 132
Bidrag och transfereringar	-337	-166	-172
Köp av verksamhet och entreprenad	-97 180	-102 899	5 720
Hyror och fastighetskostnader	-33 206	-34 537	1 331
Övriga kostnader	-22 386	-16 201	-6 186
Avskrivningar och intern ränta	-1 843	-1 667	-176
Summa kostnader	-346 080	-342 466	-3 614
Resultat	3 593	7 733	-4 140

Kommentarer och åtgärder till större avvikelser i resultatet t.o.m. mars 2020

Vård- och omsorgsboende egen regi -6,3 mnkr

Kommentar till avvikelse; Vård- och omsorgsboenden i egen regi redovisar ett negativt resultat med totalt minus 6,3 mnkr för perioden. Det negativa resultatet beror till största del på höga personalkostnader för timanställda och ersättningar för obekvämt arbetstid, samt inhyrd personal.

Åtgärd till avvikelsen; Ett arbete är startat för att se över hantering av scheman och schemaläggning. Målet och ambitionen var att vård- och omsorgsboende skulle klara sin tilldelade budget för 2020 och ha en ekonomi i balans till den sista december. I dagsläget är det dock svårt att ge en exakt konsekvensbeskrivning av effekterna utifrån Covid-19 pandemin för dessa verksamheter. Den senaste gjorda prognosen beskrivs dock i bilaga 2 till månadsrapporten.

Köp av plats på vård och omsorgsboende 5,8 mnkr

Kommentar till avvikelsen; Kostnaderna för köp av plats är för perioden 5,8 mnkr lägre än budget.

Åtgärd till avvikelsen; Det finns inget behov av åtgärd till avvikelsen då ersättningen som myndighetsfunktionen får sker med 1/12 per månad, men kostnaderna kommer successivt att öka först när fler platser öppnar på Sätträåsen och Muréngatan. I dagsläget har 18 platser öppnat på Sätträåsen.



Effektiviseringskrav Omvårdnadsnämnden 2020, -6,5 mnkr

Kommentar till avvikelsen; Effektiviseringsbehovet inom omvårdnadsnämndens ansvarsområde är budgeterade under sektorsledningen med -6,5 mnkr (övriga kostnader). Totalt för 2020 uppgår dessa till 26,0 mnkr.

Åtgärd till avvikelsen; Effektiviseringsarbete är redan startade inom flera områden, bland annat uppföljningen av beslut gällande hemtjänst som kommer att ske i hemvårdsteam för att bättre kunna bedöma rätt hemtjänstnivå. De förslag på åtgärder som kräver politiska beslut kommer att presenteras för nämnden kontinuerligt under 2020. I dagsläget finns beslut om successiv avveckling av korttidsboendet på Bergmästaren, vilket hade en förväntad effektiviseringseffekt om ca 2,0 mnkr 2020. I dagsläget är det dock svårt att ge en exakt konsekvensbeskrivning av effekterna utifrån Covid-19 pandemin på effektiviseringsarbetet inom omvårdnadsnämnden. Den senaste gjorda prognosen beskrivs dock i bilaga 2 till månadsrapporten.

Prognos för helåret 2020 på grund av effekter av Covid-19

De prognostiserade effekterna av Covid-19 pandemin redovisas i Bilaga 2.

Tjänsteskrivelse

Handläggare
Anders Paulsen
Tfn 026-17 90 95
anders.paulsen@gavle.se

Omvårdnadsnämnden

Bilaga 2 till ekonomisk månadsrapport för omvårdnadsnämnden mars 2020

Ekonomiska effekter av Covid-19-pandemin

Covid-19-pandemin innebär ett nytt läge för Valfärd Gävle. Planerad verksamhet samt planerade förändringar inom verksamheterna måste givet detta nya läge skjutas fram i tiden, då prioriteringar idag krävs för att genomföra kärnuppdraget mot kund i de nu kraftigt förändrade förutsättningarna den senaste månaden.

De ekonomiska konsekvenserna relaterade till Covid-19-pandemin är fortfarande mycket svåröverblickbara i sin helhet. Det finns t ex idag ingen samlad bild eller kunskapsöverföring via SKR över bedömda effekter kort- eller långsiktigt. Det är därför mycket viktigt att förstå att de bedömningar som i detta underlag presenteras till delar är kvalificerade gissningar (ffa rörande pandemins längd) snarare än kvalificerade bedömningar. Det finns ingen motsvarande händelseutveckling att jämföra med i modern tid. Vad som kan göras är att ha en ansats att försöka beskriva och identifiera olika former av konsekvenser och risker – generella och specifika - i det nya läget som nu uppstått.

Givet Valfärd Gävles och dess olika verksamheters exponering mot denna nya situation är det med andra ord omöjligt att verifiera eller göra bedömningar annat än i stora drag över kommande händelseutveckling och dess ekonomiska konsekvenser. Dvs att göra en ekonomisk prognos med en verifierbarhet av normalgraden är i nuläget omöjligt, då det finns för många osäkerheter och möjliga alternativa händelseutvecklingar. Dessutom måste hela tiden understrykas att en huvudsaklig komponent i den problembild som nu föreligger är tidskomponenten till dess pandemin är överspelad.

Ur Valfärd Gävles perspektiv utgör varje månad som denna situation pågår en stor påfrestning och utmaning. I dagsläget finns inga säkra bedömningar hur länge pandemin bedöms pågå, men en försiktig bedömning idag är ytterligare 4–6 månader fram i tiden med därefter tillkommande risk att Covid-19-pandemin kommer i ytterligare en till våg därefter.

Det är överlag relativt lång tid från genomförda åtgärder till effekt i ekonomi (bokföring - eftersläpning av olika typer av kostnader). De kostnader som idag redan tagits för att hantera den initiala situationen kopplat till pandemin kommer att slå igenom först de närmsta kommande månaderna. En mycket grov uppskattning av dessa effekter är ca 92 mnkr 2020 och med ca 84 mnkr 2021 för hela Valfärd Gävle. Dessa effekter på nämndernas ekonomi omfattar dels nya kostnader (av olika slag, som inköp skyddsutrustning mm) men även merkostnader i befintlig verksamhet (overtid, sjukskrivningar etc). De ökade personalkostnaderna är extra svåranalyserade då vi endast har utfall för en månad (mars) i dagsläget.

Merkostnader för att hantera Covid-19

Skyddsutrustning

Genomförda leveranser t.o.m. 2020-04-08 omfattar i dagsläget ca 840 tkr.

Gjorda beställningar men restnoterade produkter (beställningsvärde), ca 3 000 tkr.

Beräkningen för framtida kostnader för ännu ej levererad skyddsutrustning utgår från givna riktlinjer från Folkhälsomyndigheten 2020-04-04. Smittade kunder inom omvårdnadsnämndens och arbetsmarknads- och funktionsrättsnämndens ansvarsområde behöver hanteras med skyddsutrustning i enlighet med dessa givna riktlinjer.

Bedömningen är att en kund i snitt behöver fem besök/dygn där skyddsutrustning behöver användas (t ex hjälp med toalettbesök/inkontinensskydd), och vårdtiden sju dagar. För varje kund åtgår då följande:

- 7 visir (byte 1g/dygn efter ytdesinfektion)
- 35 par handskar
- 35 engångsförkläden (om tvättbara rumsbundna förkläden används behöver det finnas minst 20 i omlopp)
- 17 engångskyddsrockar (långärmade)
- 35 munskydd II
- ca 1 liter handsprit
- ca 1 liter ytdesinfektionsmedel med tensid

I Valfärd Gävle finns ca 1 500 kunder inom hemtjänsten, 1000 kunder i vård- och omsorgsboenden, 500 i hemsjukvård samt ca 200 i LSS-verksamhet.

Antagande görs att 50 % av dessa blir smittade kommer under pandemin (utifrån bedömningen ovan) följande åtgång samt kostnad (dagspris 15 apr 2020) uppstå:

- 11 200 visir (byte 1g/dygn efter ytdesinfektion) till en kostnad av **594 tkr** (styckekostnad 53 kr)
- 56 000 par handskar till en kostnad av **56 tkr** (styckekostnad 1 kr)

- 56 000 engångsförkläden (om tvättbara rumsbundna förkläden används behöver det finnas minst 20 i omlopp) till en kostnad av **24 tkr** (Styckekostnad 0,42 kr)
- 28 000 engångsskyddsrockar till en kostnad av **3 136 tkr** (styckekostnad 112 kr)
- 56 000 munskydd II till en kostnad av **2 408 tkr** (Styckekostnad 43 kr)
- ca 1 600 liter handsprit till en kostnad av **350 tkr** (styckekostnad 219 kr)
- ca 1 600 liter ytdesinfektionsmedel med tensid till en kostnad av **160 tkr** (styckekostnad 100 kr)

Summa: 6 728 tkr (exkl. redan levererat material, restnoterade produkter och egentillverkade visir)

(Not: styckepriserna kan variera mycket kraftigt från dag till dag)

Personalkostnader

Regeringens förslag på nedsättning av arbetsgivaravgifter och ersättningar för karensavdrag och sjuklön gäller även kommuner och regioner.

Arbetsgivare ska få ersättning av staten för sjuklönekostnader som arbetsgivaren har i april och maj 2020. Utifrån detta görs antagandet att ev ökade sjuklönekostnader på grund av pandemin för juni och framåt inte kommer kompenseras.

Bedömningen av effekten för övertid, mertid etc. och bemanningssköterskor baseras på följande antaganden;

- 80 beordringar per dag fram t.o.m. 2020-06-30 (4 månader)
- Snittlönen är 28 tkr/månad för personalgruppen (plus PO 40,15%)
- Ersättningen för kvalificerad övertid är 140% av månadslönen
- 10 bemanningssköterskor i 4 månader (å 97 tkr/månad)

Summa: 16 424 tkr

Inom myndighetskontoret kommer personalkostnader att öka till följd av ökade sjukskrivningar som inte kan mötas med hemarbete, samt att vårdplaneringsteam måste vara tillgängliga sju dagar mot vanligtvis fem dagar. Bedömd ökning (osäker) ca 2 mnkr.

Summa: 2 000 tkr

Beslut har fattats 20200414 om att starta ett särskilt boende för kunder med Covid-19-smitta som har omfattande behov av hemtjänst och hemsjukvård (25-30 platser) med öppning i början av maj. Beslut har samtidigt fattats om att starta särskilda Covid-19-team inom hemtjänst och hemsjukvård för att hantera smittade kunder som bor kvar hemma. Det kommer uppstå merkostnader för detta, men det går i

dagsläget inte att bedöma omfattningen eftersom vare sig personalrekrytering är genomförd eller färdigställda lokaler finns. Lokaler som vi redan har hyra för kommer nyttjas, men utrustning i lokalerna finns inte i dagsläget.

Externa effekter på grund av Covid-19

Effekter på försörjningsstöd och arbetsmarknadsenheten

En direkt konsekvens av Covid-19-pandemin är att försörjningsstöd med stor sannolikhet kommer att öka redan under 2020. 14 april beskriver Arbetsförmedlingen läget som allvarligt och jämför med finanskrisen 2008. "Antalet nyinskrivna förra veckan är något högre än någon enskild vecka under finanskrisen 2008 vilket säger en hel del om det allvarliga läget" (Af, pressmeddelande 14 april 2020). Regeringens bedömning för arbetslösheten är 9 procent för 2020 vilket är två procentenheter högre än i januari 2020. Dock finns ett alternativscenario som finansministern presenterade 15 april där arbetslösheten kan stiga upp mot 13 % 2020 och till 13,5 % 2021. Historiskt har Gävles arbetslöshet legat ungefär 2%-enheter över rikssnittet, vilket skulle i ett slags worst-case-scenario medföra en arbetslöshet lokalt på 15 %.

Noterbart är dock att maxtiden för extratjänster, introduktionsjobb och nystartsjobb bör enligt regeringen förlängas med 12 månader. Förändringen innebär att personer med pågående beslut som kommer löpa ut, dvs. där maxtiden med stöd har förbrukats, kan ta del av extratjänster, introduktionsjobb och nystartsjobb i ytterligare 12 månader.

Individer utan fast förankring på arbetsmarknaden kommer sannolikt att drabbas av de sekundära konsekvenserna av Covid-19. Detta i form av en kraftigt försvagad arbetsmarknad med ökat antal konkurser och därmed stigande arbetslöshet som följd. I ett första (nu pågående) skede drabbas servicesektorn, därefter drabbas samhällsekonomin i stort men sannolikt småföretag i större utsträckning.

I övrigt kan konstateras att det finns en stark koppling mellan Gävle kommuns åtaganden inom denna del samt Arbetsförmedlingens förmåga att hantera nuläget. Kommer Arbetsförmedlingen kunna växla upp för att möta en kraftigt stigande arbetslöshet? Om inte riskerar detta vältras över på Välfärd Gävles verksamheter med ökat behov av insatser och kostnader.

I förlängningen kommer en ökad arbetslöshet och utslagning från arbetsmarknaden riskera slå över i ett ökat socialt utanförskap med i sin tur ökad belastning (samt ekonomiska konsekvenser) för Välfärd Gävle för flera år framåt. Unga utan fast förankring på arbetsmarknaden riskerar få det mycket svårt i ett eventuellt kommande läge med utslagning av företag samt en eventuell lågkonjunktur.

Försörjningsstöd, ökat behov av arbetsmarknadsinsatser, i förlängningen ökat socialt utanförskap och ökat behov av en bred flora insatser – vilket givetvis är kostnadsdrivande allt annat lika.

Bedömningen av effekten kring försörjningsstöd baseras på följande antaganden.

- Att antalet försörjningsstödsdeltagare ökar med 300 st 2020 och ökar med ytterligare 150 under 2021.
- Ersättningen per deltagare beräknas på i snitt 10 tkr/månad

Effekter på externa utförare

Välfärd Gävle har avtal med ett flertal externa aktörer inom vård och omsorg. Frågan om omförhandling av avtal adresserats till kommunen, och det är också en diskussion som förs på nationell nivå. Detta utifrån att avtalade ersättningar inte täcker de ökade kostnader som Covid-19 medför avseende personal och skyddsutrustning. Vilka ekonomiska effekter detta kan få för Gävle kommun är svårt att bedöma i dagsläget. Även om kommunen, rent avtalsmässigt, skulle kunna vägra att omförhandla befintliga avtal skulle konsekvenserna av ett sådant agerande kunna bli långt mer kostsamt utifrån att vi skulle kunna tvingas ta över verksamheter i händelse av konkurser och dyl.

Medfinansiering Yrkesvux

Kommunerna behöver inte medfinansiera yrkesvux vilket kan innebära en kostnadsminskning motsvarande 1 000 tkr för 2020. Osäkerheten består främst i hur många deltagare som kommer totalt att delta i yrkesvuxutbildningar under 2020.

Stängning av daglig verksamhet

Den tillfälliga stängningen av daglig verksamhet kommer ge effekter på minskade resor samt vissa ökade kostnader för personlig assistans och personligt stöd. Eftersom det i nuläget inte går att säga hur länge verksamheten kommer vara stängd är effekten mycket svårbedömd.

Ingen summa sätts i nuläget.

Effekter på planerade effektiviseringsåtgärder

Under rådande omständigheter har ett flertal av Välfärd Gävles uppstartade effektiviseringsarbeten gått ned i tempo. Medarbetare och chefer på våra vård- och omsorgsboenden, inom hemsjukvård och i hemtjänsten lägger sitt fokus på att få den dagliga verksamheten att fungera. Därför har följande bedömningar av planerade effektiviseringsarbeten gjorts;

- 1 000 fler till arbete. Projektet får ingen alternativt liten effekt 2020 och 2021 på grund av rådande omständigheter, ffa externa effekter

(permitteringar, varsel, uppsägningar till följd av kraftigt vikande konjunktur).

- Arbetet med schemaplanering/-optimering inom vård- och omsorgsboenden skjuts fram och ger ingen effekt förrän under andra halvåret 2021.
- Stängningen av korttidsplatser på Bergmästaren förskjuts till andra halvåret 2021.

Sammanställning i tabell av effekter 2020 och 2021

Sammanställningen av de bedömda effekterna ses nedan i tabellen, men ska tolkas med stor försiktighet. I dagsläget är det svårt att göra en total analys. Förmodligen tillkommer det ca 20-50 mnkr under 2020, för kostnader som i dagsläget inte går att beräkna.

Belopp i mnkr

Beskrivning	Område	Nämnd*	2020	2021
Skyddsutrustning	Merkostnad	ON 90%, AFN 10%	10,6	0,0
Försörjningsstöd	Extern effekt	AFN	30,0	54,0
Personalkostnader	Merkostnad	ON	16,4	0,0
Personalkostnader	Merkostnad	SON	2,0	0,0
Ingen medfinansiering Yrkesvux	Extern effekt, Minskad kostnad	AFN	-1,0	0,0
1 000 fler till arbete	Effektivisering	AFN	7,0	14,0
Avveckling av korttidsplatser	Effektivisering	ON	2,0	6,0
Vård- och omsorgsboende, effektivisering av personalplanering	Effektivisering	ON	25,0	10,0
Summa Arbetsmarknads- och funktionsrättsnämnden			37,0	68,0
Summa Socialnämnden			2,0	0,0
Summa Omvårdnadsnämnden			53,0	16,0
SUMMA TOTALT - VÄLFÄRD GÄVLE			92,0	84,0

*Om nämnd inte kan anges gäller effekten generellt inom Valfärd Gävle

Beslutsärende:
Delegationsbeslut

9

200N48

Delegationsbeslut

1. Avgiftsbeslut
Perioden 200316 – 200419 215 st
2. Sammanställning av yttrande/handlingar från Inspektionen för vård och omsorg (IVO).
3. Sammanställning av Lex Sarah 2020.

Sammanställning av begäran om yttrande/handlingar från Inspektionen för vård och omsorg (IVO) - 2020

	= Avslutade ärenden
	= Pågående ärenden

Nr	Skrivelse från IVO daterat	Dnr	Frågan/ärendet	Svar senast till IVO	Ordförandebeslut, daterat	Ansvarig chef	Beslut
1.	2018-02-13	18ON71	Underrättelse och begäran om uppgifter – klagomål som berör Fleminggatan 13 - självmord	2018-03-14	2018-02-22 (skickat 22/2)	Anette Falk, områdeschef	
1.	2019-04-23	18ON71	Möjlighet att lämna synpunkter på förslag till beslut – klagomål som berör Fleminggatan 13 - självmord	2019-05-16		Kia Fernlund, kontorschef	Kontorschef beslutar att avstå från att lämna synpunkter.
1.	2019-06-14	18ON71	<p>Beslut</p> <p>IVO har prövat klagomålet och avslutar ärendet med följande ställningstagande:</p> <ul style="list-style-type: none"> – IVO konstaterar brister i kommunikationen med anhöriga men huvudmännen (Region Gävleborg och Gävle kommun) har vidtagit åtgärder för att förbättra informationen till anhöriga. - IVO finner inte skäl att rikta kritik mot inhämtandet av de hälsouppgifter som Region Gävleborg använt som bedömningsunderlag, men anser att suicidriskbedömningen som gjordes i samband med utskrivningen skulle ha dokumenterats. - IVO bedömer att diagnosen som förekom i journalanteckningar på vård- och omsorgsboendet och i lex Maria-anmälan från Gävle kommun inte har haft någon betydelse för patientsäkerheten vid den aktuella händelsen. 			Kia Fernlund, kontorschef	Ärendet avslutas.

Nr	Skrivelse från IVO daterat	Dnr	Frågan/ärendet	Svar senast till IVO	Ordförandebeslut, daterat	Ansvarig chef	Beslut
2.	2018-03-07	18ON105	Begäran om uppgifter – uppföljning av gynnande domar – bistånd enligt 4 kap 1 § SoL samt insatser enligt 9 § LSS - ej verkställda domar, äldre än 4 månader	2018-05-02	2018-04-23 (skickat 24/4)	Katarina Stistrup, myndighetschef	
3.	2018-08-20	18ON392	Begäran om yttrande och handlingar – övervägande om att ansöka om utdömande av särskild avgift hos förvaltningsrätten	2018-10-08	2018-10-04 (skickat 4/10)	Katarina Stistrup, myndighetschef	
4.	2018-10-17	18ON472	Begäran om yttrande och handlingar – Övervägande om att ansöka om utdömande av särskild avgift hos förvaltningsrätten	2018-11-28	2018-11-21 (skickat 23/11)	Katarina Stistrup, myndighetschef	
4.	2019-10-03	18ON472	Beslut - Ärendet avslutas: IVO bedömer mot bakgrund av de redovisade omständigheterna i ärendet att det inte finns skäl att ansöka om utdömande av särskild avgift hos förvaltningsrätten.			Katarina Stistrup, myndighetschef	Ärendet avslutas.
5.	2018-10-23	18ON477	Begäran om yttrande och handlingar – Övervägande om att ansöka om utdömande av särskild avgift hos förvaltningsrätten	2018-12-04	2018-11-27 (skickat 27/11)	Katarina Stistrup, myndighetschef	
5.	2019-10-16	18ON477	Beslut - Ärendet avslutas IVO ansöker inte om särskild avgift då tiden för att ansöka har passerat.			Katarina Stistrup, myndighetschef	Ärendet avslutas
6.	2018-11-01	18ON498	Begäran om yttrande och handlingar – Övervägande om att ansöka om utdömande av särskild avgift hos förvaltningsrätten	2018-12-07	2018-11-27 (skickat 27/11)	Katarina Stistrup, myndighetschef	
6.	2019-10-21	18ON498	Beslut - Ärendet avslutas. IVO bedömer mot bakgrund av de redovisade omständigheterna i ärendet att det inte finns skäl att ansöka om utdömande av särskild avgift hos förvaltningsrätten.			Katarina Stistrup, myndighetschef	Ärendet avslutas

Nr	Skrivelse från IVO daterat	Dnr	Frågan/ärendet	Svar senast till IVO	Ordförandebeslut, daterat	Ansvarig chef	Beslut
7.	2019-02-21	19ON86	Underrättelse och begäran om uppgifter/handlingar – meddelande om inledd tillsyn	2019-03-20	2019-03-14 (skickat 18/3)	Kristina Wäppling-Lindbäck (Oskar Andersson)	
7.	2019-06-14	19ON86	Meddelande om möjlighet att lämna synpunkter - Protokoll upprättat vid dialogmöte 17 maj - ev synpunkter ska lämnas till IVO senast 12/8			Kristina Wäppling-Lindbäck (Oskar Andersson)	Bitr sektorchef beslutar 19/6 att avstå från att lämna synpunkter.
7.	2019-08-26	19ON86	Beslut - Ärendet avslutas, IVO har i aktuellt ärende inte uppmärksammat några brister inom de områden som tillsynen omfattat.			Kristina Wäppling-Lindbäck (Oskar Andersson)	Ärendet avslutas.
8.	2019-06-26	19ON222	Underrättelse och begäran om handlingar och uppgifter - Klagomål mot hälso- och sjukvården, Forellplan 1 B	2019-08-19	2019-08-12 (skickat 16/8)	Kia Fernlund	
8.	2019-11-29	19ON222	Underrättelse med möjlighet att lämna synpunkter på förslag till beslut	2020-01-10		Kia Fernlund	Kia Fernlund beslutar 12/12 att avstå från att lämna synpunkter
8.	2020-01-21	19ON222	Beslut IVO avslutar ärendet med följande ställningstagande: - Det har brustit i vården och omsorgen av patienten på aktuellt boende - Det går inte att följa patientens vård och omsorg i varken den kommunala hälso- och sjukvårdsjournalen eller i den sociala dokumentationen - Vårdgivaren har vidtagit adekvata åtgärder med anledning av anmäld händelse.			Kia Fernlund	Ärendet avslutas.

9.	2020-01-31	20ON25	Underrättelse och begäran om handlingar och uppgifter - Klagomål mot hälso- och sjukvården, Vallongården	2020-03-04	2020-02-24 (skickat 25/2)	Kia Fernlund, kontorschef	
10.	2020-03-12	20ON93	Underrättelse och begäran om handlingar och uppgifter - Klagomål mot hälso- och sjukvården, Forellplan	2020-04-21		Kia Fernlund, kontorschef	
11.	2020-04-08	20ON128	Underrättelse och begäran om handlingar och uppgifter - Klagomål mot hälso- och sjukvården, Bergmästargården	2020-05-01		Anneli Lindblom, kontorschef	

Meddelande från Inspektionen för vård och omsorg (IVO) om tillsyn

Nr	Skrivelse från IVO daterat	Dnr	Frågan/ärendet	Svar senast till IVO	Ordförandebeslut, daterat	Ansvarig chef	Beslut
1.	2018-11-09	18ON502 (se även 17ON341)	Meddelande om inspektion - uppföljning av de åtgärder som redogjorts i lex Sarah anmälan Anette Falk/Ulla Hamrén förbereder mötet.			Anette Falk, områdeschef	Ärendet avslutas.
1.	2019-01-14	18ON502 (se även 17ON341)	Beslut - IVO avslutar ärendet.			Anette Falk, områdeschef	Ärendet avslutas.
2.	2018-11-09	19ON64	Meddelande om inledd tillsyn samt meddelande om inspektion - Uppföljningar av i lex Maria anmälningar, 18ON304, 18ON303 Ulrika Carlsson, MAS, samordnar inför inspektionen som är den 24 april och då intervjuer kommer ske.			Anneli Lindblom, Kontorschef (hemsjukvård) Kia Fernlund, Kontorschef (Vallongården)	
2.	2019-05-02	19ON64	Underrättelse om möjlighet att lämna synpunkter - Protokoll upprättat vid intervjuer 24 april			Anneli Lindblom, Kontorschef (hemsjukvård) Kia Fernlund, Kontorschef (Vallongården)	Bitr sektorchef beslutar att avstå från att lämna synpunkter.
2.	2019-06-02	19ON64	Beslut - IVO har inte uppmärksammat några brister och avslutar därför ärendet.			Anneli Lindblom, Kontorschef (hemsjukvård)	Ärendet avslutas.

						Kia Fernlund, Kontorschef (Vallongården)	
Nr	Skrivelse från IVO daterat	Dnr	Frågan/ärendet	Svar senast till IVO	Ordförandebeslut, daterat	Ansvarig chef	Beslut
3.	2019-06-02	19ON209	Underrättelse om öppnat ärende och meddelande om inspektion - Granskning av ledningssystem för informationssäkerhet (LIS) - Inspektion den 4 september			Katarina Stistrup	
3.	2019-11-25	19ON209	Underrättelse med möjlighet att lämna synpunkter över innehållet i handlingar.	2019-12-23		Katarina Stistrup	Katarina Stistrup beslutar 29/11 att avstå från att lämna synpunkter
3.	2020-01-21	19ON209	Beslut IVO har identifierat följande brist: - Kommunen har inte genomfört någon övergripande riskanalys av informationssäkerheten avseende påverkan på kommunens nätverk och informationssystem. IVO kan komma att följa upp ärendet inom ramen för kommande tillsyn.			Katarina Stistrup	IVO kan komma att följa upp ärendet inom ramen för kommande tillsyn.
3.	2020-01-31	19ON209	Rättelse av beslut - IVO inkommer med rättelse av beslut då VG gjort IVO uppmärksamma på att det fanns fel i beslutet daterat 2020-01-21. På sidan 2 stod "Uppsala" där det skulle vara "Gävle".			Katarina Stistrup	
4.	2019-08-08	19ON255	Underrättelse om inledd tillsyn samt begäran om handlingar - Tillsyn för att följa upp hur nämnden tagit emot och utrett den anmälan som IVO översänt för åtgärd (19ON188): synpunkt på att uppgjort schema inte följs, hemtjänst Brynäs	2019-09-16	2019-09-06 (skickat 10/9)	Anneli Lindblom	
4.	2019-09-25	19ON255	Beslut - IVO har inte uppmärksammat några brister och avslutar därför ärendet.			Anneli Lindblom	Ärendet avslutas.

Beslut från Inspektionen för vård och omsorg (IVO) efter tillsyn (oanmäld)

Nr	Skrivelse från IVO daterat	Dnr	Frågan/ärendet	Svar senast till IVO	Ordförandebeslut, daterat	Ansvarig chef	Beslut

Sammanställning av Lex Sarah-ärenden 2020 Omvårdnadsnämnd

	= Avslutade ärenden
	= Pågående ärenden

Nr	Dnr	Händelse-datum	Händelse	Enhet	Ansvarig chef	Åtgärd	Anmälan till IVO	Avslut
20	19ON363	2019-09-09	Brister i bemötande	Egen regi Dagverksamhet för äldre i Sätra	Eva-Lotta Alm- Wahlman	Handledning/Utbildning i bemötande via PBM. En till enhetschef har anställts från 1 november 2019	Ej aktuellt	2019-11-27
21	19ON356	2019-10-24	Personal utelämnat uppgifter till kunds anhörig utan medgivande.	Extern utförare LOV Allt i hemmet	Zarah Asgari	Förtydligat kunds genomförandeplan och samtyckesblankett. Gått igenom sekretesspolicy med personal i bolaget.	Ja	Avskriven 2020-02-12
22	19ON391	2019-11-09	Nattpersonal hör inte kundens larm p.g.a. att personal sover.	Egen regi Selggrens vård- och omsorgsboende	Liselott Smedlund	Medarbetaren får inte jobba nattpass. Information och diskussion på APT. Utb. i social dokumentation	Ej aktuellt	2020-01-15
25	19ON393	2019-11-14	Kund har legat på golvet hela natten och har blivit nedkyld.	Egen regi Furugårdens vård- och omsorgsboende	Charlotta Lindblom	Information på APT om hur personal ska agera när kunder är oroliga.	Ej aktuellt	2020-01-15
26	19ON394	2019-11-11	Kund har legat med "dagkläder" på hela natt och inget inkontinensskydd har bytts.	Egen regi Selggrens vård- och omsorgsboende	Carina Roos	Medarbetaren får inte jobba nattpass. Information och diskussion på APT. Utb. i social dokumentation	Ej aktuellt	2020-01-15

Nr	Dnr	Händelse-datum	Händelse	Enhet	Ansvarig chef	Åtgärd	Anmälan till IVO	Avslut
1	19ON424	2019-12-08	Den enskilde ber medarbetare att tända adventsljusstaken. Som sedan inte släcks och ljusstaken börjar brinna. Kund larmar när brandlarmet går igång.	Egen regi Hemtjänst centrum	Ingela Söderberg	Diskussion om ansvarsfördelning på verksamhetens ledningsgrupp samt på enhetens APT. Information av säkerhetssamordnare om brandsäkerhet. Samverkan med räddningstjänsten.	Ej aktuellt	2020-01-31
2	20ON5	2019-10-09	Den enskilde avviker och hittas på verksamhetens tak. Har klättrat ut genom ett fönster.	Egen regi Fleminggatans vård- och omsorgsboende	Victoria Hammarsten /Therese Christiansson	Tagit bort alla fönsterhandtag Informerat GPS?	2020-02-18 Komplettering begärd 2020-02-21 Komplettering skickad 2020-03-10	
3	20ON17	2020-01-11	Brister i bemötande och omvårdnad av enskild.	Egen regi Forellplans vård- och omsorgsboende	Charlotte Larsson	Tydligare rutiner och registrering av närvaro hos kund. Betonat vikten av att hämta stöd av kollega.	Ej aktuellt	2020-03-31
4	20ON36	2020-01-26	Den enskilde har blåmärken på överarm. SSK kontaktas direkt men det dröjer två dagar. Det visar sig att armen är bruten.	Egen regi Sätra hemtjänst/ hemsjukvård	Annica Eriksson/Lisa Hartung	Om möjligt hitta ett sätt att kommunicera med den enskilde. Utökat samarbete genom teamträffar. Ett nytt rapporteringsstöd för personal och ett beslutsstöd för sjuksköterskor kommer att införas i verksamheterna.	Ej aktuellt	2020-03-05

5	20ON45	2020-02-12	Den enskilde har kunnat ramla och skada sig under natten. Då golvlarm var frånkopplat och ingen hade hjälpt den enskilde att sätta på trygghetslarmet	Egen regi Forellplans vård- och omsorgsboende	Ulla Danielsson	Omedelbart aktiverat larm samt att den enskilde har fått på sig sitt trygghetslarm. Samtal med personal om det inträffade samt uppföljning på nästföljande APT.	Ej aktuellt	2020-04-07
6	20ON49	2020-02-03	Rörigt på enheten p.g.a. oroliga brukare. Det medförde att en brukare "daskade" till en annan brukare. Det inträffade då personal var inne hos andra brukare.	Egen regi Forellplans vård- och omsorgsboende	Charlotte Larsson	Betonat att medarbetare från olika enheter hjälps åt vid dubbelbemanning då övriga kunder med demens finns i gemensamma utrymmet.	Ej aktuellt	2020-03-31
7	20ON54	2020-02-20	Stöld av brukares kontanter i hemtjänst-lokal. Personal hade tagit med den enskildes plånbok i sin väska under lunchen. P.g.a. att direkt efter sin lunch skulle personal följa med den enskilde till frisören.	Egen regi Hille hemtjänst	Malin Lööf	Rutin för hantering av kundens pengar har inte följts.	Enhetschef informerar och går igenom rutinen för hantering av kundens pengar på APT mars 2020.	2020-03-12
8	20ON55	2020-02-21	Sänggrindar uppfällda (skyddsåtgärd som inte brukaren beviljats eller behöver) samt golvlarm felriktat så personal märkte ingen aktivitet i lägenheten.	Egen regi Fleminggatans vård- och omsorgsboende	Therese Christiansson	Information på APT om vikten av att registrera avvikelser om larm krånglar/trasigt. Finns extralarm att använda vid behov. Sänggrindar borttagna.	Ej aktuellt	2020-03-12
9	20ON67	Augusti 2019 - januari 2020	Den enskilde har fått proteinberikad kost istället för energiberikad kost och har därav förlorat vikt,	Egen regi Forellplans vård- och omsorgsboende	Charlotte Larsson/ Hanna Andersson			
10	20ON74	2020-02-20	Brukaren har förflyttat sig från våning 5 till entréplan och gått ut. Därefter ringer den enskilde på porttelefonen. Personal har inte uppmärksammat att brukaren försvunnit från enheten.	Egen regi Forellplans vård- och omsorgsboende	Charlotte Larsson			

Nytt sedan nämndsmöte 2020-03-26:

11	20ON79	2020-02-06	Den enskilde har förlorat sin mobiltelefon.	Egen regi Vallongården avd E-G, vård- och omsorgsboende .	Sara Jönsson	Personal ska bli bättre på att dokumenterar när man upptäcker att saker är borta. Detta för att man ska kunna spåra lite bättre. Som omedelbar åtgärd sker samtal med personalen om detta.	Ej aktuellt	2020-04-08
12	20ON80	Slutet på dec 2019	Förlorade glasögon samt förlorade kläder, en blus och en jacka.	Egen regi Vallongården avd E-G, vård- och omsorgsboende .	Sara Jönsson	Personalen måste bli noggrannare på att rapportera när enskild förlorar eller tappar bort saker. Detsamma gäller om den enskildes ägodelar går sönder. Detta kommuniceras omgående med personal som ett led i vidtagen åtgärd.	Ej aktuellt	2020-04-08
13	20ON81	December 2019 – januari 2020	Den enskilde har förlorat en ägodel (parfymflaska).	Egen regi Vallongården avd A-C, vård- och omsorgsboende .	Sara Jönsson			
14	20ON86	2020-02-07	Den enskilde har förlorat en ägodel. Ett armband uppges ha stulits av en okänd person som varit i den enskildes lägenhet.	Egen regi Vallongården avd A-C, vård- och omsorgsboende .	Sara Jönsson			
15	20ON91	17-25/2-2020	Stöld av smycken i hemmet.	Egen regi Hemtjänst Söder	Marie Hammarberg			
16	20ON94	2020-02-20	Kund avlider på sjukhus och vid återlämnande av ägodelar till anhörig upptäckts att kontanter saknas.	Ordinärt boende, korttidsvistelse.	Maria Larsson			

Beslutsärende: Kurser/konferenser

10

Webbutbildning om barnkonventionen

Kommunstyrelsens utskott för social hållbarhet har uppdragit Kalle Nässén, Strateg Social hållbarhet, inriktning ungdomspolitiska sakfrågor och barnrätt, att till nämnderna erbjuda en genomgång och presentation av barnkonventionen och den nya barnrättslagstiftningen.

Pga. Coronakrisen bjuder jag inte in honom till nämnden nu utan skickar ut en webbaserad utbildning som ni alla kan göra hemifrån. Vi kan ev. bjuda in Kalle Nässén till nämnd lägre fram.

//Ordförande Elisabeth Carlson Cederholm (C)

Här är länken direkt till utbildningen:

<https://www.barnombudsmannen.se/barnratt-i-praktiken/webbutbildning/>

Kalle Nässén

Strateg Social hållbarhet,
inriktning ungdomspolitiska sakfrågor och barnrätt
Gävle kommun
Administrativa avdelningen
Styrning och Stöd Gävle
Gävle kommun
801 84 Gävle

Kommande beslut:
Boendeplan för särskilt
boende för äldre - 2021-2024
med utblick mot 2030

11

200N137

Boendeplan för särskilt boende - för äldre

2021 - 2024 med utblick mot 2030

Omvårdnadsnämnden

Dnr 20ON137
2020-04-17

Boendeplan för särskilt boende
- för äldre
2021 - 2024 med utblick mot 2030
Omvårdnadsnämnden
Dnr 200N137
2020-04-17
Välfärd Gävle, utveckling och stöd Anna Åkerbris
tel: 026-17 96 27
anna.akerbris@gavle.se
www.gavle.se

Innehållsförteckning

1. Sammanfattning.....	3
2. Bakgrund och definitioner.....	3
3. Särskilda boenden för äldre.....	4
3.1 Vård- och omsorgsboenden - bestånd.....	4
3.2 Vård- och omsorgsboenden - behov.....	6
3.3 Vård- och omsorgsboenden – utblick mot 2030.....	7
3.4 Korttids- och avlösningvistelse för äldre.....	8

1. Sammanfattning

Särskilt boende är ett samlingsnamn för de boendeformer som kommunen beviljar enligt Socialtjänstlagen (2001:453) (SoL) och Lag (1993:387) om stöd och service till vissa funktionshindrade (LSS).

Särskilt boende för äldre är det som tas upp i denna boendeplan.

Särskilt boende för äldre är en behovsprövad boendeform enligt Socialtjänstlagen. Kommunerna är enligt 5 kapitlet 5 § i Socialtjänstlagen (2001:453) (SoL) skyldiga att tillhandahålla särskilda boendeformer för service och omvårdnad för äldre som behöver särskilt stöd.

Boendeplanen visar att det finns ett förväntat behov av ytterligare vård- och omsorgsboenden fram till år 2030.

Under år 2020 kommer det inom Gävle kommun finnas två inflyttningsklara, externt drivna, vård- och omsorgsboenden med totalt 174 nya lägenheter, vilket kommer att innebära ett överskott på lägenheter inom de närmsta åren. Det pågår även ett projekt för ett nytt vård- och omsorgsboende i egen regi i Södra Hemlingby med 80 lägenheter där inflyttning kan ske från 2023.

2. Bakgrund och definitioner

Välfärd Gävles boendeplan för särskilt boenden - för äldre - 2021 - 2024 med utblick mot 2030 - Omvårdnadsnämnden, behandlas och antas av Omvårdnadsnämnden utifrån nämndens ansvarsområden, se nedan;

Särskilt boende för äldre beviljas i form av *vård- och omsorgsboende* enligt 4 kap 1 § SoL och är det som tas upp i denna boendeplan.

Senior- och trygghetsbostäder är boendeformer för äldre i det ordinarie bostadsbeståndet – dessa boendeformer ansvarar inte Omvårdnadsnämnden för.

3. Särskilda boenden för äldre

3.1 Vård- och omsorgsboenden - bestånd

Boenden	2020-01-31		
		<i>Somatisk</i>	<i>Demens</i>
<u>Egen regi</u>	<u>Antal LGH</u>	<u>Antal platser</u>	<u>Antal platser</u>
Vallongården	96	49	48
Fleminggatan	55	0	52
Forellplan	120	64	60
Hilleborg	50	34	16
Selggrensgården	62	18	44
Furugården <i>(varav 16 platser finsk inriktning)</i>	123	65	59
Solberga	36	23	13
Ängslyckan	27	17	10
Gävle strand	60	40	20
Solgårdsgatan	44	22	22
Summa egen regi	673	332	344
		<i>Somatisk</i>	<i>Demens</i>
<u>LOU upphandlad entreprenad</u>	<u>Antal LGH</u>	<u>Antal platser</u>	<u>Antal platser</u>
6:e Tvärgatan (Vardaga)	54	27	27
Stigslund, Tallåsvägen (Vardaga)	40	20	20
Vinddraget (Förenade Care)	64	33	32
Summa LOU upphandlad entreprenad	158	80	79
		<i>Somatisk</i>	<i>Demens</i>
<u>LOU upphandlade lägenheter (köp av plats)</u>	<u>Antal LGH</u>	<u>Antal platser</u>	<u>Antal platser</u>
Södra Centralgatan (Humana med total 88 lgh)	88	52	36
Pukslagarvägen (Attendo med totalt 54 lgh)	54	19	36
Villa Vallonen (Opalen Vård med totalt 54 lgh)	54	0	54
Sätraåsen (Frösunda med totalt 72 lgh)	9	0	9
Köp enstaka platser annan kommun	1	0	1
Summa LOU upphandlade lägenheter	206	71	136
Totalt antal lägenheter	1037	483	559

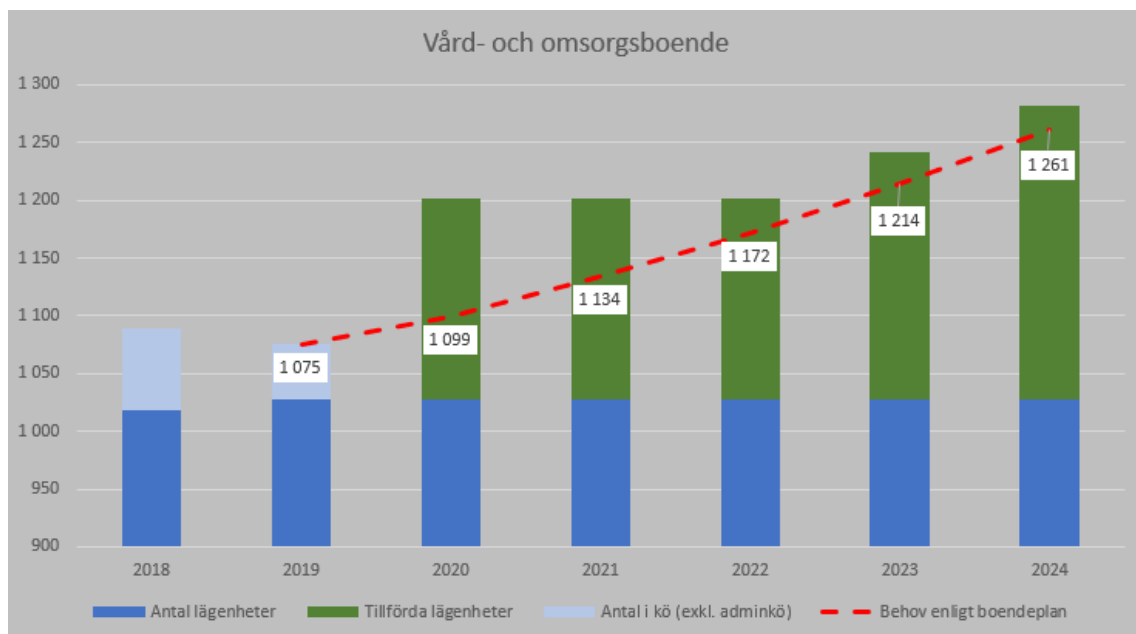
Antal platser, här ovan, kan överskrida antalet lägenheter eftersom det förekommer parlägenheter – där en lägenhet kan husera två personer (platser)

Nedan redovisas köpta platser i Gävle kommun (ingår även i tabell ovan),
för 2018 - 2020-01-31.

LOU upphandlade lägenheter i Gävle kommun (köp av plats)	2018	2019	2020
Södra Centralgatan (Humana)	81	88	88
Pukslagarvägen (Attendo)	20	23	54
Villa Vallonen (Opalen Vård)	54	54	54
Sätträåsen (Frösunda)	-	-	9
Totalt antal lägenheter	155	165	205

3.2 Vård- och omsorgsboenden - behov

Diagrammet nedan beskriver behovet av vård- och omsorgsboenden under perioden 2018 - 2024.



Diagramsbeskrivning:

2020 Attendo bygger 102 lägenheter (Muréngatan) inflyttning maj.

2020 Frösunda bygger 72 lägenheter (Sätraåsen)

2023 I Södra Hemlingby byggs 80 lägenheter i egen regi. 40 lgh inflyttning 2023 och resterande 2024

Attendo bygger 102 lägenheter på Muréngatan som planeras vara inflyttningsklara maj 2020. Frösundas bygger 72 lägenheter i Sätra (Sätraåsen) där Gävle kommun redan idag använder 9 färdigställda lägenheter. Resterande lägenheter på Sätraåsen planeras vara inflyttningsklara mars 2020.

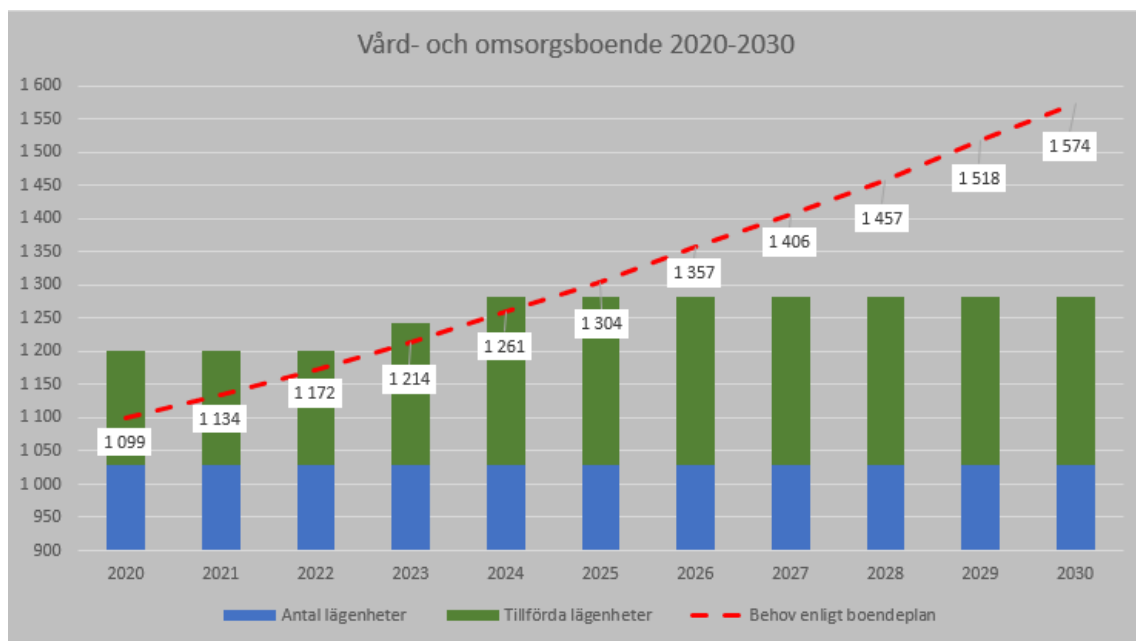
I Södra Hemlingby pågår ett projekt för uppförande av ett nytt vård- och omsorgsboende med 80 lägenheter, med inflyttning 2023 och 2024.

Utöver redan planerade, nya boenden, enligt ovan, kommer ytterligare tillskott av vård- och omsorgsboende behövas år 2025 med ca 22 lägenheter. Om ingen förändring i lägenhetsbeståndet sker till år 2026 beräknas underskottet då ha ökat till 75 lägenheter. År 2030 beräknas underskottet till 292 lägenheter. Det motsvarar tre stora nya vård- och omsorgsboenden.

I och med att vi i dagsläget ser ett kommande behov av utökning av vård- och omsorgsplatser, så pågår en utredning kring en förändrad detaljplan för Hilleborg som kan komma att godkännas sommaren 2020. Syftet med den förändrade detaljplanen är att möjliggöra en utbyggnad av det befintliga vårdboendet med ytterligare två våningar, vilket skulle kunna ge upp till 49 extra lägenheter till år 2024 - 2025.

3.3 Vård- och omsorgsboenden – utblick mot 2030

Diagrammet nedan beskriver tillgången på vård- och omsorgsboenden i förhållande till beräknat behov från 2020 och med utblick mot 2030.



Diagrambeskrivning:

2020 Frösunda, Sätträåsen (72 lgh) och Attendo, Muréngatan (102 lgh)

2023 I Södra Hemlingby byggs 80 lägenheter i egen regi. 40 lgh inflyttning 2023 och resterande 2024

Kommunen arbetar aktivt med att skapa en mark- och planberedskap, för bland annat särskilda boendeformer, i de nya områden och stadsutvecklingsprojekt som skall detaljplaneläggas, bland annat i Gävles centrala delar.

Med en ökad utbyggnad av trygghets- och seniorbostäder, samt andra förebyggande åtgärder, finns möjligheten att behovsutvecklingen inte behöver bli lika brant som nuvarande prognos antyder. Möjligheten finns också att den äldre befolkningens allmänna hälsotillstånd förbättras och att detta leder till att det framtida behovet inte ökar i samma utsträckning som nuvarande prognos antyder, men det mesta tyder ändå på att behovsökningen efter 2022 kommer bli brantare än den hittills varit.

Den snabba takten på utbyggnad av privata aktörer gör att en överkapacitet uppstår på kort sikt. Aktörerna är väl medvetna om risken och kalkylerar med att vissa delar står tomma tills behovet kommer ikapp (eller hitta annan användning).

När en kommun har en överkapacitet av lägenheter inom vård- och omsorgsboende finns en uttalad risk att en överströmning sker av kunder från närliggande kommuner. Detta kan medföra en oplanerad/oväntad/ofrivillig kostnadsökning för den kommun som för tillfället har en överkapacitet. Kostnadsansvaret för medborgare som utifrån detta väljer att skriva sig i annan

kommun bör regleras i överenskommelser mellan kommunerna. Välfärd Gävle har initierat ett sådant arbete, men ingen överenskommelse är ännu tecknad.

Utifrån befolkningsprognosen för 2030 beräknas behovet av vård- och omsorgsboenden vara stort i Stigslund/Strömsbro/Hille/Hamrånge, i Gävles centrala delar och i Valbo/Forsbacka/Hagaström. Detta utifrån var det idag finns eller planeras boenden i förhållande till var behovet hos den äldre befolkningen kan förväntas vara som störst. Det förväntas också vara ett mindre underskott av lägenheter i Bomhus samt i Hedesunda.

3.4 Korttids- och avlösningstvistelse för äldre

I tabellen nedan framgår antal platser för korttids- och avlösningstvistelse för äldre. Dessa drivs i egen regi.

Platser för korttids- och avlösningstvistelse	2020-01-31	2021 Feb	2021
Bergmästaren (korttids)	39	29	9
Villa Brynäs 1 och 2 (avlösning)	22	22	22
Gävle strand (palliativt)	10	10	-
Totalt antal platser	71	61	31

Omvårdnadsnämnden beslutade den 27 februari 2020 att genomföra en omställning från korttidsplatser till hemvårdsinsatser vilket innebar en planerad avveckling av korttidsplatser på Bergmästaren. Nämnden beslutade även att som etapp 2, återkomma och ta ställning till plan för beslut om avveckling av tio korttidsplatser på Gävle Strand.

En tidplan för en etappvis avveckling av korttidsplatser kommer att tas fram. Troligt startdatum för avveckling av de första tio platserna på Bergmästaren beräknas till 1 februari 2021.

Fler lägenheter inom vård- och omsorgsboende och en väl utbyggd hemvård ska istället tillgodose behoven av vård och omsorg.

Nya lägenheter för vård- och omsorgsboende kommer att minska behovet av korttidsplatser då 75 % av de som idag vistas på korttidsboende väntar på en plats på vård- och omsorgsboende. Hemvårdsområdena kommer att förstärkas med personella resurser och nya tekniska lösningar för att i högre utsträckning kunna erbjuda personer vård och omsorg hemma. Utgångspunkten är att skapa trygghet och kontinuitet för kunderna.

Kommande beslut: Remiss -
Motion från Vänsterpartiet (V)
- Delade turer

12

200N69

Missiv

Ärende Dnr 20KS114
Dok/Handl id 20KS114-2
2020-03-03

Veronica Silén
Telefon 026-17 81 01
Veronica.Silen@gavle.se

Till

- Omvårdnadsnämnden
- KS-arbetsgivarutskottet

Ärende Motion från Vänsterpartiet (V) - Delade turer
Vårt dnr 20KS114

Begäran om yttrande i rubricerat ärende.

Handlingar Remiss och motion

Svarsdatum 2020-06-01

Upplysningar

Till Omvårdnadsnämnden -Efter beslut skall protokollsutdrag samt handling skickas till kommunstyrelsens diarium senast angivet datum.

Till KS-arbetsgivarutskott – Yttrande från er önskas samt att ni meddelar vilken handläggare som får ärendet.

Kontakta undertecknad om undantag krävs i något avseende.

Veronica Silén
Assistent
Administrativa avdelningen

Vänsterpartiet

Brynäsgratan 38, 802 85 Gävle

Telefon 026-611 700

gavle@vansterpartiet.se

2020-02-24**Motion från Vänsterpartiet om delade turer**

Det finns många nackdelar med delade turer. En lösning är att anställa fler personer. Innan det kan bli verklighet kan frivilliga överenskommelser vara en väg att kompensera personalen.

Det kan ske genom ett upplägg med frivilliga delade turer där personalen själv väljer om den vill ha ett sådant schema. Den som tar en delad tur skulle till exempel kompenseras med 70 procent av sin lön under håltimmarna, eller med 42 minuter per timme. Så att den som har fyra timmar ledigt mitt på dagen får (nästan) tre timmar komptid att ta ut som ledighet.



Jag yrkar på att:

kommunfullmäktige beslutar att endast använda sig av delade turer där överenskommelse om detta träffats på frivillig basis med den anställda.

Tord Fredriksen (V)

Informationsärende:
Omställning, från
korttidsboenden till
hemsjukvård – rätt insats till
rätt individ - förändrad
tidsplan

15

200N47

Tjänsteskrivelse

Handläggare
Magnus Höijer

Omvårdnadsnämnden

”Omställning, från korttidsboenden till hemsjukvård – rätt insats till rätt individ” – förändrad tidsplan

Bakgrund

Omvårdnadsnämnden beslutade den 27 februari 2020 att genomföra en omställning från korttidsplatser till hemvårdsinsatser.

Som underlag till beslut fanns en särskild framtagen handling med bland annat effektbeskrivning samt tidsplan. Denna tidsplan är nu föremål för ändring.

Nuläge

Utifrån rådande Corona-pandemi har planeringen inför avveckling av korttidsplatser pausats. Den samverkan med Primärvården som var grund för tydliggörande av leg arbetsterapeuters och fysioterapeuters nya uppdrag vid utskrivning från sjukhus, har uteblivit.

Höga sjukskrivningstal inom kontor Stöd i hemmet samt arbete med smittade kunder i verksamheterna har föranlett prioritering av arbetsuppgifter samt omställning av verksamheter. Med anledning av detta har planeringstid för avveckling av korttidsplatser inte kunnat prioriteras.

Med anledning av detta finns behov av ändrad tidsplan. Denna beskrivs under rubrik tidsplan, men innebär att ingen avveckling påbörjas 2020, utan samtliga 30 platser avvecklas 2021.

Utöver ändrad tidsplan påverkas effekthemtagning motsvarande 10 platser 2020.

Effekthemtagning baseras med ändrad tidsplan på helårseffekt 2021.

Ekonomiska effekter

Omfördelning av resurser genomförs för att möjliggöra utökning personella resurser samt teknikutveckling.

Utökning personella resurser bör följas av särskild "nyckel" där extra resurser bör följa med ökade volymer, patienter med komplexa, stora behov.

Givet en förändrad tidsplan där avveckling av korttidsplatser genomförs under 2021 skulle effekthemtagning innebära:

- Minskade kostnader förbrukningsvaror motsvarande 3 mnkr.
- Minskat behov timvikarier motsvarande 3,2 mnkr
- Minskat behov sjuksköterska samt genom fördelning av resurs i verksamheterna möjliggöra oberoende av bemanningssköterskor motsvarande 6 mnkr.

Totalt : 12,2 mnkr i direkt effekthemtagning (helårseffekt).

Tidplan 2021

- Fr o m 1 februari 2021 avveckla 10 platser vid korttidsenheten på Bergmästaren,
- Fr o m 1 april 2021 avveckla ytterligare 10 platser vid korttidsenheten på Bergmästaren,
- Fr o m 1 oktober 2021 avveckla de sista 10 platserna vid korttidsenheten på Bergmästaren.

Vad gäller korttidsenheten vid Gävle Strand, så beräknas en särskild plan tas fram under hösten 2020 för hantering av dessa platser.

Att beakta

- Samverkan med Region Gävleborg behöver fortsatt bedrivas i frågan, vilket är sektorledningens ansvar.
- Utredningsuppdraget som getts till sektorn november 2019 (synkronisering) behöver tas i beaktande.

Magnus Höijer

Sektorchef



Välfärd Gävle

Informationsärende:
Uppföljning av extern
hemtjänst enligt lagen om
valfrihetssystem – LOV, 2019

16

200N131



Tjänsteskrivelse

Handläggare
Karina Zettlin Lindholm
Telefon 026-17 94 96
karina.zettlin_lindholm@gavle.se

Uppföljning av extern hemtjänst enligt lagen om valfrihetssystem – LOV, 2019

Innehållsförteckning

Sammanfattande resultat	3
Inledning	5
Redovisning för respektive hemtjänstutförare	6
Adekvat Hemtjänst	6
Allt i hemmet	7
Artan Health Care Nordic.....	8
Attendo Kundval Gävle.....	9
Elvinas Omsorg & Rehabilitering.....	10
Ersta hemtjänst	11
Hempartner	12
Maid Hemtjänst & Omsorg	13
Multi Care Hemtjänst	14
Svhemtjänst	15
Änglavård	16
Val av utförare	17
Fördelning av insatser och tid	17
Uppföljning av manuell registrerad tid	19

Sammanfattande resultat

2019-12-31 fanns elva (11) externa utförare av hemtjänst i Gävle kommun.

Samtliga utförare har inkommit med en kvalitetsberättelse, som i sin helhet återfinns i Välfärd Gävles diarium. Beställaren har inte genomfört egenkontroll hos externa utförare med anledning av organisationsförändringen. Vissa utförare redovisar dock egna resultat i sina kvalitetsberättelser. På förekommen anledning har det genomförts uppföljningar hos vissa utförare som redovisas under respektive utförare och de uppföljningar som planeras för 2020.

Utförarmöten har skett fyra (4) gånger under året. Utöver allmän information, har fokus legat på förbättrat samarbete med Myndighetskontoret.

Fr om 2019-01-01 är extern hemtjänst tillståndspliktig, prövning görs av Inspektionen för vård och omsorg, IVO. Samtliga utförare med avtal har lämnat in ansökan. Åtta (8) av elva (11) utförare har fått besked om godkänt tillstånd per 2020-03-01. Ett företag har på egen begäran avslutat avtalet, de andra två väntar på besked.

Det totala kundantalet har sjunkit något, i jämförelse med föregående år (dec 2018 – 2019), från 1 651 till 1 589. Fördelningen av kunder mellan egenregi och externa utförare ligger dock lika mellan åren. Ickevalen sker också i samma omfattning som tidigare, dvs 2-5% av kundernas val genomförs med hjälp av en slumpgenerator utifrån tillgängliga utförare.

I personkontinuitetsmätningen är det totala resultatet för såväl egenregi som externa utförare, något sämre än 2018. Generellt sett har små utförare en bättre kontinuitet än medelstora till stora utförare.

I Socialstyrelsens brukarenkät för 2019 har de externa utförarna något lägre kundnöjdhet i förhållande till egenregin (87,4% externa och 90,2% egenregin).

Personalen har kompetens, främst som vårdbiträde och undersköterska (totalt 43% undersköterskekompetens). Några utförare anger annan kompetens som sjuksköterska och socionom. Fortbildning har skett kontinuerligt av till exempel delegering, brand, och basala hygienrutiner.

Samtliga utförare anger att de har erforderliga försäkringar och kollektivavtal.

Diarieförda beröm/klagomål är få. Däremot uppger utförarna att kunder/företrädare lämnar synpunkter direkt till företaget som de i sin tur handlägger. Innehållet i de diarieförda klagomålen är framförallt brister i utförda insatser.

Avvikelse dokumenteras i Treserva (verksamhetssystem) och är också ett fåtal. Innehållet är främst brister i informationsöverföring mellan samverkanspartner och hantering av läkemedel.

Rapporter till tillsynsmyndigheter har enligt uppgift omfattat en (1) Lex Sarah, och en (1) rapport har gällt kvalitetsarbetet, som skickats till Inspektionen för vård och omsorg (IVO), ärendena är avslutade. En (1) rapport har skickats till Arbetsmiljöverket (AMV) som har hanterats och avslutats.

Inga uppgifter har lämnats att beslut om hjälp i hemmet inte kunnat verkställas.

Kreditvärdighet via Upplysningscentralen (UC) enligt stoppljusmodellen röd, gul och grön, visar att de flesta företag har en god kreditvärdighet (grön). För de företag som har gul markering, redovisas trolig orsak under respektive utförare. Rörelsevinst avser resultatet utifrån senaste bokslutet och visar att de flesta har en positiv rörelsevinst.

Förhållandet mellan *beviljad* insats/tid kontra *utförd* insats/tid, är lika mellan egenregi- och externa utförare samt lika mellan 2018 och 2019.

Manuellt registrerad tid i tidsverktyget TES visar att den manuella registreringen sjunker vilket kan bero på bättre följsamhet och bättre verktyg för registrering.

Inledning

Denna rapport presenterar en sammanställning av verksamhetsåret 2019 för externa utförare av hemtjänst enligt lagen om valfrihetssystem (LOV).

Samtliga externa utförare har inkommit med en kvalitetsberättelse avseende 2019 med följande innehåll:

- Sammanfattning av verksamhetens organisation och det systematiska kvalitets- och förbättringsarbetet
- Tillstånd från Inspektionen för vård och omsorg, IVO
- Personaltäthet och kompetens
- Försäkringar och kollektivavtal
- Önskade händelser i form av klagomål, avvikelser, Lex Sarah
- Ej verkställda beslut eller uppdrag som inte fullföljts utifrån beställningen
- Kontakter med Tillsynsmyndigheter, som t ex Arbetsmiljöverket (AMV) eller Inspektionen för vård och omsorg (IVO)
- Rörelsevinst

För att ta del av respektive kvalitetsberättelse i sin helhet finns dokumenten i beställarens diarium.

Beställaren, har följt uppgifter gällande:

- Kontinuitet (genomsnittligt antal personal som besöker kund under 14 dagar)
- Kundnöjdhet (Socialstyrelsens brukarenkät 2019)
- Ickeval
- Volymer
- Manuell registrering
- Kreditvärdighet

Redovisning för respektive hemtjänstutförare

Nedan lämnas en redovisning per hemtjänstutförare utifrån inkomna kvalitetsberättelser och övriga uppgifter som beställaren inhämtat via statistik och uppföljning.

Adekvat Hemtjänst

Företaget startade 2015 och är verksamma i Bomhus, Brynäs, Centrum, Stigslund, Sätra och Söder. Verksamhetsansvarig är Maria Jonsson-Fernlund.

Mätdatum: 2019-12-31, *2020-03-01, parentes avser 2018.

	2019
IVO tillstånd	*Ja
Kunder	53 (55)
Kontinuitet	11 (9)
Kundnöjdhet	100%
Årsarbetare	15,1 (14)
Kompetens	Vårdbitr/usk
Försäkring/kollektivavtal	Ja
Diarietörda klagomål/beröm	0
Avvikelse i Treserva	6
Lex Sarah	0
Rapporter till IVO/AMV	0
Kreditvärdighet	*Grön
Rörelsevinst (tkr)	1000

Personaltäthet avseende 2018 anger antalet anställda.

Exempel på innehåll i klagomål/avvikelse: Brister i tillgänglighet, informationsöverföring.

Fördelning av kompetens: 9 vårdbiträden, 3 undersköterskor.

Kreditvärdighet baseras på Upplysningscentralens bedömning genom trafikljusmodellen röd, gul och grön.

Rörelsevinsten är baserad på det senaste bokslutet, 2019.

Allt i hemmet

Företaget startade 2013 och är verksamma i Andersberg, Bomhus, Brynäs, Centrum, Stigslund, Sättra och Söder. Verksamhetsansvarig är Zhara Asgari.

Mätdatum: 2019-12-31, *2020-03-01, parentes avser 2018

	2019
IVO tillstånd	*Ja
Kunder	48 (41)
Kontinuitet	11 (10)
Kundnöjdhet	83%
Årsarbetare	19,0 (13)
Kompetens	Vårdbitr/usk/annan utb
Försäkring/kollektivavtal	Ja
Diariet förda klagomål/beröm	1
Avvikelse i Treserva	16
Lex Sarah	1
Rapporter till IVO/AMV	1
Kreditvärdighet	*Grön
Rörelsevinst (tkr)	67

Personaltäthet avseende 2018 anger antalet anställda.

Exempel på innehåll i klagomål/avvikelse: Brister i läkemedelshandling.

Fördelning av kompetens: Vårdbiträden, undersköterska, skötare, socionom, hälsopedagog.

Kreditvärdighet baseras på Upplysningscentralens bedömning genom trafikljusmodellen röd, gul och grön.

Rapport till Inspektionen för vård och omsorg, IVO är avslutad och diariet förda och gällde brister i informationsöverföring (dnr 19ON356).

Rörelsevinsten är baserad på det senaste bokslutet, 2019.

Artan Health Care Nordic

Företaget startade 2010 och är verksamma i Andersberg, Bomhus, Brynäs, Centrum, Stigslund, Sättra och Söder. Verksamhetsansvarig är Artan Dhiblawe.

Mätdatum: 2019-12-31, *2020-03-01, parentes avser 2018

	2019
IVO tillstånd	*Ansöker
Kunder	32 (22)
Kontinuitetsmätning	8 (3)
Kundnöjdhet	100%
Årsarbetare	17,0 (19)
Kompetens	Vårdbitr/usk
Försäkring/kollektivavtal	Ja
Diarieförda klagomål/beröm	1
Avvikelse Treseva	3
Lex Sarah	0
Rapporter till IVO/AMV	0
Kreditvärdighet	*Grön
Rörelsevinst (tkr)	156

Personaltäthet avseende 2018 anger antalet anställda.

Exempel på innehåll i klagomål/avvikelse: Brister i handläggning. Inga avvikelser är slutförda i systemet.

Fördelning av kompetens: 13 vårdbiträden, 7 undersköterskor.

Kreditvärdighet baseras på Upplysningscentralens bedömning genom trafikljusmodellen röd, gul och grön.

Rörelsevinsten är baserad på det senaste bokslutet, 2018/2019 månad 06.

Beställaren har även genomfört en riktad avtalsuppföljning gällande följsamhet av arbetstidslagen, åtgärder har vidtagits och ärendet är avslutat.

Attendo Kundval Gävle

Företaget startade i september 2017. Attendo Kundval Gävle är verksamma i Andersberg, Bomhus, Brynäs, Centrum, Stigslund, Strömsbro/Hille, Sättra och Söder. Verksamhetsansvarig är Jennie Staaf.

Mätdatum: 2019-12-31, *2020-03-01, parentes avser 2018

	2019
IVO tillstånd	*Ja
Kunder	92 (116)
Kontinuitet	12 (14)
Kundnöjdhet	72%
Årsarbetare	38,2 (57)
Kompetens	Vårdbitr/usk
Försäkring/kollektivavtal	Ja
Diariet förda klagomål/beröm	2
Avvikelse i Treserva	22
Lex Sarah	0
Rapporter till IVO/AMV	0
Kreditvärdighet	*Grön
Rörelsevinst (tkr)	1 686

Personaltäthet avseende 2018 anger antalet anställda.

Exempel på innehåll i klagomål/avvikelse: Brister i informationsöverföring och läkemedelshantering. Inga avvikelser är slutförda i systemet.

Fördelning av kompetens: 35 vårdbiträden, 25 undersköterskor, 2 lokalvårdare.

Kreditvärdighet baseras på Upplysningscentralens bedömning genom trafikljusmodellen röd, gul och grön.

Rörelsevinsten är baserad på det senaste bokslutet, 2019.

Beställaren har påpekat felaktig fakturering, åtgärder har vidtagits och kommer att följas upp under 2020.

Elvinas Omsorg & Rehabilitering

Företaget startade i juni 2017 och är verksam i Andersberg, Bomhus, Brynäs, Centrum, Stigslund, Strömsbro/Hille, Sätra, Söder. Verksamhetsansvarig var Jonathan Brinkeback (avslutat anställningen) tf Monica Edbom.

Mätdatum: 2019-12-31, *2020-03-01, parentes avser 2018

	2019
IVO tillstånd	*Ja
Kunder	28 (25)
Kontinuitet	9 (8)
Kundnöjdhet	71%
Årsarbetare	10,0 (12)
Kompetens	Vårdbitr/usk
Försäkring/kollektivavtal	Ja
Diariet förda klagomål/beröm	1
Avvikelse i Treserva	24
Lex Sarah	0
Rapporter till IVO/AMV	1
Kreditvärdighet	*Gul
Rörelsevinst (tkr)	-47

Personaltäthet avseende 2018 anger antalet anställda.

Exempel på innehåll i klagomål/avvikelse: Brister i informationsöverföring, läkemedelshantering och medicinsk behandling.

Fördelning av kompetens: 2 undersköterskor, övriga är vårdbiträden.

Kreditvärdighet baseras på Upplysningscentralens bedömning genom trafikljusmodellen röd, gul och grön. Företaget har gul kreditvärdighet beroende på frekventa byten av ledamöter i styrelsen.

Rörelsevinsten är baserad på det senaste bokslutet, 2019.

Arbetsmiljöverket gav utföraren delgivning om förläggande av vite p g a brister arbetsmiljön. AMV avslutade ärendet efter vidtagna och dokumenterade åtgärder (dnr:17ON118-AMV2019/028376).

Beställaren har även genomfört en riktad avtalsuppföljning gällande bland annat hög omsättning av lokal ledning, åtgärder har vidtagits och kommer att följas upp under 2020.

Ersta hemtjänst

Företaget startade i februari 2017. Ersta hemtjänst är verksamma i Andersberg, Brynäs, Centrum och Söder. Verksamhetsansvarig har varit Jessica Söderlund, ny lokal ledning fr o m 2019-03-15, Anna Lill Nyholm.

Mätdatum: 2019-12-31, *2020-03-01, parentes avser 2018

	2019
IVO tillstånd	*Ja
Kunder	191 (187)
Kontinuitet	16 (16)
Kundnöjdhet	85%
Årsarbetare	58,3 (80)
Kompetens	Vårdbitr/usk
Försäkring/kollektivavtal	Ja
Diarieförda klagomål/beröm	1
Avvikelser i Treserva	75
Lex Sarah	0
Rapporter till IVO/AMV	1
Kreditvärdighet	*Gul
Rörelsevinst (tkr)	-502

Personaltäthet avseende 2018 anger antalet anställda.

Exempel på innehåll i klagomål/avvikelser: Brister i informationsöverföring, läkemedelshantering, medicinsk behandling och fall.

Fördelning av kompetens: 32 undersköterskor, övriga är vårdbiträden.

Kreditvärdighet baseras på Upplysningscentralens bedömning genom trafikljusmodellen röd, gul och grön. Företaget har gul kreditvärdighet och det baseras främst på att kreditvärdigheten är neutralt för driftsformen ideella föreningar.

Rörelsevinsten är baserad på det senaste bokslutet, 2019.

Hempartner

Företaget startade i augusti 2017 och har varit verksamma i Andersberg, Bomhus, Brynäs, Centrum, Stigslund, Strömsbro/Hille, Sätra, Söder. Verksamhetsansvarig är Eva-Lena Zachrisson. Fr o m 2020-04-01 avvecklas verksamheten på företagets egna initiativ.

Mätdatum: 2019-12-31, *2020-03-01, parentes avser 2018

	2019
IVO tillstånd	*Ansöker
Kunder	46 (37)
Kontinuitet	13 (9)
Kundnöjdhet	100%
Årsarbetare	30 (24)
Kompetens	Vårdbitr/usk
Försäkring/kollektivavtal	Ja
Diarieförda klagomål/beröm	0
Avvikelse i Treserva	10
Lex Sarah	0
Rapporter till IVO/AMV	-
Kreditvärdighet	*Gul
Rörelsevinst (tkr)	541

Personaltäthet avseende 2018 och 2019 anger antalet anställda.

Exempel på innehåll i klagomål/avvikelse: Brister i informationsöverföring, och fall. Inga avvikelser är avslutade i systemet.

Inga uppgifter finns angående rapporter till IVO/AMV.

Fördelning av kompetens: 15 undersköterskor, 15 vårdbiträden.

Kreditvärdighet baseras på Upplysningscentralens bedömning genom trafikljusmodellen röd, gul och grön. Företaget har gul kreditvärdighet och beror på att företagets koncernmoder gått i konkurs.

Maid Hemtjänst & Omsorg

Företaget startade 2012 och är verksam i Bomhus, Brynäs, Centrum, Stigslund, Sätra, Söder och Valbo/Forsbacka. Verksamhetsansvarig är Kristina Wäppling-Lindbäck.

Mätdatum: 2019-12-31, *2020-03-01, parentes avser 2018

	2019
IVIO tillstånd	*Ja
Kunder	51 (37)
Kontinuitet	14 (14)
Kundnöjdhet	81%
Årsarbetare	25 (24)
Kompetens	Vårdbitr/usk
Försäkring/kollektivavtal	Ja
Diariet förda klagomål/beröm	2
Avvikelse i Treserva	16
Lex Sarah	0
Rapporter till IVO/AMV	1
Kreditvärdighet	*Grön
Rörelsevinst (tkr)	361

Personaltäthet avseende 2018 anger antalet anställda.

Exempel på innehåll i klagomål/avvikelse: Brister i informationsöverföring.

Fördelning av kompetens framgår inte.

Kreditvärdighet baseras på Upplysningscentralens bedömning genom trafikljusmodellen röd, gul och grön.

Tillsyn av Inspektionen för vård och omsorg, IVO är avslutad och diariet förda och gällde brister i beviljade insatser och beställarens krav gällande utförarens systematiska kvalitetsarbete, enligt SOSFS 2011:9 (dnr 19ON86). Uppföljning av vidtagna åtgärder kommer att ske under 2020.

Rörelsevinsten är baserad på det senaste bokslutet, 2018. Nytt bokslutsresultat förväntas i april 2019.

Multi Care Hemtjänst

Företaget startade 2014 och är verksam i Andersberg, Bomhus, Brynäs, Centrum, Stigslund, Strömsbro/Hille, Sätra, Söder och Valbo/Forsbacka. Verksamhetsansvarig är Khadra Ismail Daud.

Mätdatum: 2019-12-31, *2020-03-01, parentes avser 2018

	2019
IVO tillstånd	*Ja
Kunder	64 (37)
Kontinuitet	9 (6)
Kundnöjdhet	100%
Årsarbetare	32,0 (40)
Kompetens	Vårdbitr/usk/ssk
Försäkring/kollektivavtal	Ja
Diariet förda klagomål/beröm	0
Avvikelse i Treserva	4
Lex Sarah	0
Rapporter till IVO/AMV	0
Kreditvärdighet	*Grön
Rörelsevinst (tkr)	-132

Personaltäthet avseende 2018 och 2019 anger antalet anställda.

Fördelning av kompetens: 27 vårdbiträden, 10 undersköterskor, 1 sjuksköterska.

Exempel på innehåll i klagomål/avvikelse: Utebliven insats. Inga avvikelser är avslutade i systemet.

Kreditvärdighet baseras på Upplysningscentralens bedömning genom trafikljusmodellen röd, gul och grön.

Rörelsevinsten är baserad på det senaste bokslutet, 2018. Nytt bokslutsresultat förväntas i maj/juni 2019.

Åtgärder har vidtagits gällande förbättringar av hantering för manuell registrering i tidsverkyget TES, uppföljning kommer att ske under 2020.

Svhemtjänst

Företaget startade 1 juli 2018 och är verksam i Andersberg, Bomhus, Brynäs, Centrum, Stigslund, Strömsbro/Hille, Sätra, Söder och Valbo/Forsbacka. Verksamhetsansvarig är Jenny Olsson.

Mätdatum: 2019-12-31, *2020-03-01, parentes avser 2018

	2019
IVO tillstånd	*Ja
Kunder	40 (12)
Kontinuitet	8 (6)
Kundnöjdhet	-
Årsarbetare	11,85 (4)
Kompetens	Vårdbitr/usk
Försäkring/kollektivavtal	Ja
Diariet förda klagomål/beröm	0
Avvikelse i Treserva	6
Lex Sarah	0
Rapporter till IVO/AMV	0
Kreditvärdighet	*Grön
Rörelsevinst (tkr)	818

Personaltäthet avseende 2018 och 2019 anger antalet anställda.

Fördelning av kompetens: 9 vårdbiträden, 4 undersköterskor.

Exempel på innehåll i klagomål/avvikelse: Fallskada.

Kreditvärdighet baseras på Upplysningscentralens bedömning genom trafikljusmodellen röd, gul och grön.

För få kunder deltog i Socialstyrelsens brukarenkät, vilket medförde att inget resultat för kundnöjdhet kunde redovisas.

Rörelsevinsten är baserad på det senaste bokslutet, 2019.

Änglavård

Företaget startade februari 2017 efter att ha övergått från Gefle Seniorservice. Företaget är verksamma i Andersberg, Bomhus, Brynäs, Centrum, Stigslund, Sätra, Söder. Verksamhetsansvarig är Ahnna Olsson.

Mätdatum: 2019-12-31, *2020-03-01, parentes avser 2018

	2019
IVO tillstånd	*Ansöker
Kunder	64 (66)
Kontinuitet	9 (8)
Kundnöjdhet	82%
Årsarbetare	22 (35)
Kompetens	Vårdbitr/usk
Försäkring/kollektivavtal	Ja
Diarieförda klagomål/beröm	0
Avvikelser i Treserva	7
Lex Sarah	0
Rapporter till IVO/AMV	0
Kreditvärdighet	*Grön
Rörelsevinst (tkr)	160

Personaltäthet avseende 2018 och 2019 anger antalet anställda.

Fördelning av kompetens: 9 vårdbiträden, 4 undersköterskor.

Exempel på innehåll i klagomål/avvikelser: Brister i informationsöverföringen.

Kreditvärdighet baseras på Upplysningscentralens bedömning genom trafikljusmodellen röd, gul och grön.

Rörelsevinsten är baserad på det senaste bokslutet, 2018. Nytt bokslut sker i maj 2020.

Val av utförare

I Socialstyrelsens brukarundersökning framgår att andelen som uppger att man *fått välja utförare av hemtjänst*, ökat sedan Gävle kommun beslutade att införa LOV inom hemtjänsten. I 2013 års brukarundersökning svarade 59 procent i Gävle ”ja” på frågan och för 2018 och 2019 svarade 77 procent, ”ja”.

Under perioden 2012 - 2019 har andelen nya kunder som ej valt utförare legat mellan 2-5%. En slumpgenerator gör valet åt kunden. Merparten 95-98% av de kunder som får beslut om hjälp i hemmet, i förväg väljer en utförare av tjänsten.

Fördelning av kunder 2019



Diagram 2. Totalt i genomsnitt 1 573 kunder (egenregi 910 och externa 663), exklusive kunder som sköts via kommunens anhörganställning.

Fördelningen av kunder mellan egenregi och externa utförare har i princip legat lika för 2018 och 2019.

Fördelning av insatser och tid

Vid ett beslut om hjälp i hemmet beviljas insatsen av Myndighetskontorets biståndshandläggare och en bakomliggande schablontid (genomsnittstid) följer med som ett riktvärde för insatsen, dvs beviljad tid. Insatsen är dock individuell och den tid insatsen tar planeras tillsammans med kund och utförare i genomförandeplanen.

Fördelning beviljad tid 2019

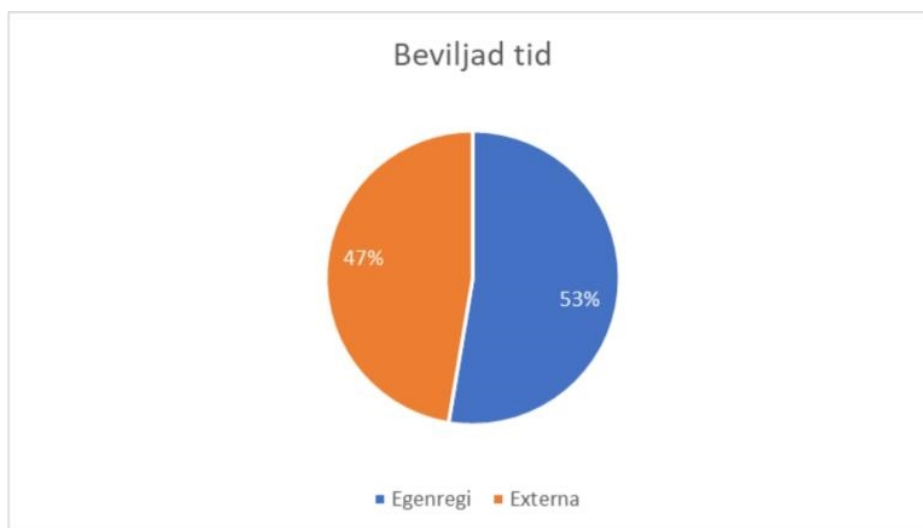


Diagram 3. Totalt 778 456 beviljade timmar (egenregi 409 790 och externa 368 666 timmar).

De beviljade insatserna med tillhörande schablontid har i genomsnitt legat lika mellan 2018 - 2019 och mellan egenregi och externa utförare.

Fördelning av utförd tid 2019

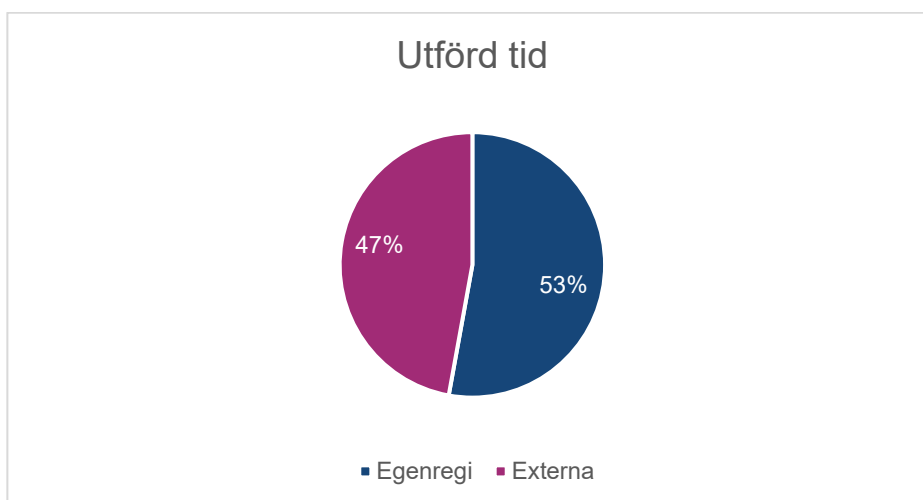


Diagram 4. Totalt 682 088 utförda timmarna (egenregi 360 541 och externa 321 547 timmar).

Utförare av hemtjänst utförde i genomsnitt 87-88% av den beviljade schablontiden och det fanns ingen skillnad mellan egenregi och externa utförare.

Uppföljning av manuell registrerad tid

Utföraren får ersättning utifrån utförd tid i tidsregistreringsverktyget TES. Tiden ska i möjligaste mån registreras via en RFID-tag, hemma hos kunden. Enligt rutin finns vissa undantag då manuell registrering kan ske, t ex vid tvätt-hantering och vid inköp. Beställaren har följt den manuellt registrerade tiden för att kontrollera följsamheten av rutinen.

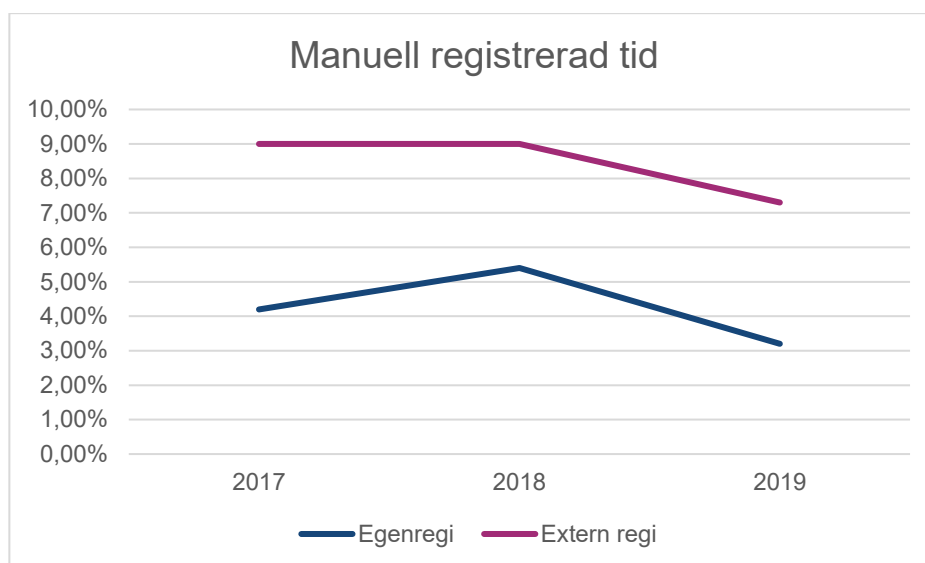


Diagram 1. Andel manuellt registrerad tid hos egenregi och externa utförare, 2017 - 2019.

Den manuellt registrerade tiden har minskat över tid och den troliga orsaken är främst bättre rutiner och möjligheter att registrera utförd tid mobilt. Det finns dock några externa utförare som har en högre manuell registrering, vilket resulterar till skillnaden mellan egenregi och externa utförare.

Informationsärendet: "Uppdrag
- Insatser till äldre, långsiktig
riktning för
omvårdnadsnämndens
verksamheter": Rapport -
kartläggning av äldreomsorg
inom Valfärd Gävle

17

190N370

VÄLFÄRD GÄVLE

Dnr, 19ON370

April, 2020

Handläggare

Helena B Jansson

Rapport – kartläggning av äldreomsorg inom Välfärd Gävle

Till Omvårdnadsnämnden, april 2020

Innehållsförteckning

Uppdrag	2
Syfte	2
Inledning	2
Beskrivning av lagstyrda verksamheter	3
Handläggning	3
Hjälp i hemmet - Hemtjänst	3
Verkställighet	4
Val av utförare	4
Schemaläggning och ersättning	4
Förenklat beslutsfattande	4
Vård- och omsorgsboende	5
Trygghetstelefon	5
Dagverksamhet	5
Korttidsvistelse	5
Anhörigstöd	6
Uppsökande verksamhet	7
Beskrivning av ej tvingande verksamhet	7
Anhöriganställning	7
Volontärverksamhet	7
Träffpunkter för seniorer	7
Trygghetsboende	8
Hemsjukvård	8
Genomförda eller pågående utvecklingsarbeten	9

Uppdrag

Uppdraget beslutades av Omvårdnadsnämnden 2019-11-21;
”Omvårdnadsnämnden behöver kunna fatta ett långsiktigt beslut rörande den framtida verksamheten. Sektor Vårld behöver arbeta fram detta underlag. Det ska innehålla: –En nulägesanalys kring verksamheterna idag. Detta gäller verksamheterna I sig, men även samverkan, organisering och drift. –Vilka insatser och vilken omfattning ska erbjudas på långsikt? Vad bör målbilden vara? –Vilka effekter kan förväntas avseende ekonomi av förändring av insatser? –Vilka förbättringsinsatser måste initieras och genomföras för att nå målbilden? Arbetet ska genomföras I dialog med Omvårdnadsnämnden och samordnas med projektet Äldrevänlig kommun. Intresseorganisationer som företräder kunderna kommer att användas som referenter i arbetet. En plan för genomförande ska redovisas för Omvårdnadsnämnden I december 2019. I den planen ska också en plan för återrapportering till nämnden beskrivas samt ett slutdatum föreslås. “

Kartläggningen ska innehålla;

”Fas1: –Beskrivning kring verksamheterna, samverkan, organisering och drift”

Syfte

Denna kartläggning ska ligga till grund för Omvårdnadsnämndens arbete att utveckla kommunens äldreomsorg.

Rapporten med kartläggningen presenteras på nämndens sammanträde i april.

Inledning

Kommunens socialtjänst styrs av socialtjänstlag (SoL), lag om stöd och service till vissa funktionshindrade (LSS), lag om vård av missbrukare (LVM) och lag om vård av unga (LVU) och i vissa delar av Föräldrabalken och Socialförsäkringsbalken.

Socialtjänstens äldreomsorg styrs av socialtjänstlagens kapitel 5 som definierar målsättningen för målgruppen. I vissa av insatserna styr även hälso- och sjukvårdslagen då hälso- och sjukvård till viss del ingår.

Den lagstyrda och biståndsbedömda äldreomsorgen består i alla landets kommuner av hjälp i hemmet (hemtjänst), vård- och omsorgsboende, dagverksamhet, trygghetstelefon (larm) och liksom i Gävle oftast även av korttidsvistelse och matdistribution. I Gävle har korttidsvistelsen delats upp i de två begreppen korttidsvistelse och avlösningsvistelse. I kommunens lagstyrda

uppdrag ingår även anhörigstödjande och uppsökande verksamhet för målgruppen, dock ej biståndsbedömda insatser.

I Gävle finns utöver de lagstyrda verksamheterna även träffpunkter för äldre, möjlighet till anhöriganställning, volontärverksamhet samt ett trygghetsboende för hyresgäster över 75 år.

Sedan 2012 har länets kommuner efter skatteväxling ett hemsjukvårdsavtal med Region Gävleborg, där delar av den öppenvård som hälsocentralerna gav i hemmen numera är kommunens ansvar.

Beskrivning av lagstyrda verksamheter

Handläggning

Biståndsparagrafen i socialtjänstlagen ger medborgaren rätt att ansöka om insatser för att klara sin dagliga livsföring. Efter utredning av behov beviljas den enskilde med behov rätt till adekvata insatser, enligt önskemål och i överenskommelse. Ingen insats inom äldreomsorgen är tvingande. Stor vikt läggs vid självbestämmande och delaktighet. Handläggarna arbetar samtidigt med information och ofta mycket motivationsarbete.

Handläggarna ansvarar även för uppföljning och revidering av beslut vid behov, vilket sker i samverkan med den enskilde, anhöriga, utförarna och andra samverkansparter.

Biståndshandläggarna är organiserade under två enhetschefer på kontoret Myndighet. I samma enheter finns även boende- och korttidssamordnare som fördelar lägenheter i vård- och omsorgsboende respektive plats på korttidsvistelse samt även det planeringsteam som ansvarar för utskrivningsplanering i samband med att en person varit inlagd på sjukhus.

Hjälp i hemmet - Hemtjänst

Insatser som beviljas efter utredningsmetoden IBIC (Individens Behov i Centrum) är;

- Omvårdnad med hygien, påklädning, förflyttning matintag och egenvård
- Service med städning, tvätt och inköp
- Aktiviteter med ledsagning till sjukvård samt social aktivering

Insatserna beviljas av biståndshandläggaren, medan den enskilde och utföraren avgör vad som ska utföras av det som omfattas av insatsen samt när och hur det ska utföras beroende på önskemål, dagsform och eventuella besök o s v.

Kommunens nattpatruller utför insatser mellan 22-07, med läggning/väckning, kvällsfika, egenvård och tillsyner.

Verkställighet

När en utförare fått uppdraget med insatser ska dagliga insatser verkställas inom 24 timmar medan övriga verkställas inom den tidsram frekvensen anger, exempelvis städning var 3:e vecka ska verkställas inom 3 veckor.

Val av utförare

Lag om valfrihet används inom hemtjänsten för att godkänna externa utförare och ger medborgare rätt att välja kommunen eller extern utförare.

I Gävle finns ca 10 externa utförare, några små andra stora, vissa nationella andra lokala. Personer som har dagliga omvårdnadsinsatser kan önska en anhöriganställd som utför hela eller delar av de insatser som beviljats.

Hemtjänstpersonal kompletterar eller ersätter den anhörige vid behov.

Schemaläggning och ersättning

Varje beviljad insats skickar med en genomsnittstid i verksamhetssystemet.

Utföraren ska dock schemalägga besök hos den enskilde efter hur lång tid som behövs för att utföra insatsen hos den enskilde. Vissa behöver mer tid andra mindre tid. Medarbetarna registrerar sina besök och insatser de utför på en dosa då de kommer och då lämnar den enskildes hem. Utföraren får betalt för den tid som utförs hos den enskilde. Timersättningen innehåller ersättning för personalkostnad inkl planerings-/res- och dokumentationstid samt även andra kostnader för t ex personalmöte, arbetsledning och så kallade bomtider (då det som planerats inte kan utföras).

Ersättning betalas ut per utförd timme, dock max 90% utförda timmar av områdets totala genomsnittstid (total tid) som via Treserva skickas med totalt för alla kunder. En utförare som utfört 102 timmar av 114 beviljade genomsnittstimmar (total tid) utför alltså $102/114 = 89,5 \%$ och kan fakturera 102 timmar. Om en utförare utför mer än 90% kan denne fakturera mer än 90% genom att följa rutin för detta.

Förenklat beslutsfattande

Från 15 november 2019 används den lagliga möjligheten för kommunen att erbjuda äldre personer, om de uppfyller uppsatta kriterier, vissa insatser utan biståndsbedömning. I övrigt fungerar uppföljning av behov, utförande och dokumentationsskyldighet mm på samma sätt som biståndsbedömda insatser.

Vård- och omsorgsboende

Personer som inte längre kan bo kvar i sitt hem trots omfattande hemtjänst beviljas vård- och omsorgsboende. Den enskilde har eget hyreskontrakt på lägenheten och erhåller sedan motsvarande stöd som hemtjänsten av omvårdnadspersonal på respektive våningsplan där även gemensamma utrymmen finns. I denna boendeform har kommunen enligt lag hälso- och sjukvårdsansvar upp till sjuksköterskenivå. Det innebär att både sjuksköterska, sjukgymnast/fysioterapeut och arbetsterapeut ansvarar för all hälso- och sjukvård som inte är slutenvård eller specialistvård. Primärvårds- och specialistläkare inom Region Gävleborg har alltid läkaransvar.

Den valfrihetsmodell som införts i Gävle innebär att den som fått beslut lämnar tre önskemål om tre boendeenheter får inom 3 månader i regel plats på någon av dem. I en akut situation kan man flytta in på en annan enhet i avvaktan på önskad enhet. Det finns boendeenheter i kommunens regi (egenregi), enheter på driftsentreprenad enligt LOU (lag om offentlig upphandling) samt privata vårdgivare där kommunen köper enstaka platser med ramavtal enligt LOU.

Trygghetstelefon

Trygghetstelefon är ofta en första stödinsats och senare ett komplement till hemtjänstinsatser. Det innebär att en trygghetstelefon installeras i hemmet och den enskilde får ett armband eller halsband med knapp att trycka på för att på ett enkelt sätt kunna påkalla hjälp av hemtjänstpersonal. Ofta påkallas hjälp vid fall, behov av praktisk hjälp som akut behöver åtgärdas eller för att få stöd vid otrygg känsla. Verksamheten är organiserad i egenregi under samma enhetschef som ansvarar för nattpatrullerna som ger hjälp i hemmet nattetid.

Dagverksamhet

Dagverksamheten tar emot personer med demens eller personer med sociala behov som bor i eget boende. Målsättningen är att ge besökarna en aktiv dag i gemenskap med andra. Utöver gemensam frukost, lunch och fika sker gemensamma aktiviteter såsom sång, tidningsläsning samtaler och promenader. Kunden debiteras mat- och fikakostnad samt transportkostnad enligt gällande taxa och förbehållsbelopp. Dagverksamheten drivs i egenregi och är lokaliserad på olika vård- och omsorgsboenden, med en ansvarig enhetschef.

Korttidsvistelse

Den som har ett omvårdnadsbehov och inte kan vistas i hemmet trots omfattande hjälp i hemmet kan beviljas tillfällig vistelse på korttidsboende. Ofta sker denna vistelse efter en sjukhusvistelse, i livets slutskede eller av annan tillfällig anledning som inte går att lösa på annat sätt, t ex brist på lägenhet i

vård- och omsorgsboende. I denna verksamhet ingår motsvarande stöd som i vård- och omsorgsboende. Verksamheten drivs i egen regi och är placerad och organiserad under enhetschefer på Bergmästaren, Gävle Strand respektive Fleminggatan. Gävle Strand har palliativ inriktning. Fleminggatan har inriktning mot yngre personer med demens.

Avlösningstvistelse

Den del av korttidstvistelse som syftar till att ge anhöriga, som har omsorg om någon i hemmet, avlösning kallas i Gävle för avlösningstvistelse. Den som har ett omvårdnadsbehov kan regelbundet eller vid behov få en vistelse på ett eller flera dygn. I denna verksamhet ingår samma stöd som inom korttidstvistelse dygnet runt, efter individens behov. Verksamheten finns på Bergmästaren med 18 platser och är organiserad under den enhetschef som har ansvar även för större delen av korttidstvistelse.

Anhörigstöd

5 kap. 10 § socialtjänstlagen (2001:453) anger att ”socialnämnden ska erbjuda stöd för att underlätta för de personer som vårdar en närstående som är långvarigt sjuk eller äldre eller som stödjer en närstående som har funktionshinder”.

Anhörigstöd erbjuder;

- Enskilda stödjande samtal för att få hjälp att sortera tankar och funderingar, stärka den anhörige, vid behov motivera till att ta emot stöd samt ge vägledning till information och stöd. Ett medmänskligt samtal som kan ske i kommunens lokaler, hemma hos den enskilde eller på annan plats.
- Anhörigrupper för att utbyta erfarenheter och samla kraft av andra i samma situation. Arrangeras ofta tillsammans med Region Gävleborg, föreningar eller annan organisation.
- Föreläsningar och seminarier med anhörigstödande innehåll.
- Erbjuder ”prova på må bra- aktiviteter” riktade till anhöriga.

Anhörigstöd ges i olika former genom att använda tekniska lösningar såsom telefon eller internet med exempelvis webbsändning, Skypesamtal eller Anhörigstödsportalen. Anhörigstöd handleder utsedda anhörigombud i olika biståndsbedömda verksamheter och använder dem som informationskanal till både medarbetare och anhöriga. Anhörigstöd är organiserat under enhetschefen med ansvar för förebyggande verksamhet inom omvårdnadsverksamheten (ex. även uppsökande verksamheten, trygghetsvårdinnor i trygghetsboende samt volontärer) i Kontoret Förebyggande och stöd.

Uppsökande verksamhet

Kommunen är skyldig att enligt 5 kap 6 § i socialtjänstlagen bedriva uppsökande verksamhet och upplysa om socialtjänstens verksamhet för äldre.

Informationsträffar sker i kommunens träffpunkter för seniorer eller på annan lämplig plats. Förebyggande verksamheten informerar om sin verksamhet och en biståndshandläggare om rätten till bistånd av olika former. Inbjudan till informationsträff samt skriftlig information skickas till alla personer som under året fyller 80 år enligt uppgift från folkbokföringen och som inte har pågående stödsatser. Informationsträffarna annonseras i träffpunkternas programblad samt på kommunens hemsida.

Beskrivning av ej tvingande verksamhet

Anhöriganställning

Den medborgare som beviljats hjälp i hemmet med dagliga omvårdnadsinsatser (hygien, matintag och förflyttning osv) kan välja att få en anhörig anställd för att utföra insatserna. Hemtjänst, nattpatrull, dagverksamhet kan komplettera med insatser på tider eller med insatser som inte kan utföras av den anhörige.

Två enhetschefer och en samordnare granskar anställningsbarhet, anställer och administrerar samt stödjer ca 100 anhöriganställda i sitt arbete. Enhetschefer och samordnare vägleder både kunden och anhöriga till adekvata insatser av andra samhällsaktörer. De verkar även för att öka självständighet hos både kund och anhöriga. All verksamhet följer gällande lagstiftning och hanterar avvikelser, dokumentationsskyldighet, Lex Sarah och så vidare.

Ersättningen för timmarna utförda av anhöriganställda är lägre än hemtjänstens timersättning. De lägre kostnaderna beror på att denna verksamhet saknar kostnader för personalutrymme, förflyttning/resor och en del administration.

Volontärverksamhet

Syftet är att samordna frivilliga krafter som inte är organiserade i någon form av föreningsverksamhet att utföra uppdrag eller upprätthålla kontakt med en medborgare som önskar det. Uppdragen kan omfatta promenader, gemensamma aktiviteter i eller utanför hemmet, rastning av hund, läsläsning eller exempelvis bakning på ett vård- och omsorgsboende. En volontärsamordnare ansvarar för rekrytering och matchning av både volontärer och uppdrag. Samordnaren hör till Förebyggande verksamheten.

Träffpunkter för seniorer

Enligt socialtjänstlagen är enligt 4 § ”Socialtjänstens omsorg om äldre ska

inriktas på att äldre personer får leva ett värdigt liv och känna välbefinnande (värdegrund). Socialnämnden ska verka för att äldre människor får möjlighet att leva och bo självständigt under trygga förhållanden och ha en aktiv och meningsfull tillvaro i gemenskap med andra.”

Förebyggande verksamheten driver träffpunkterna som är öppna för alla.

Träffpunkterna ska uppmuntra till aktivering och gemenskap genom:

- Mat; Möjlighet att köpa fika.
- Kultur; Kulturarrangemang i samarbete med olika samverkansparter.
- Hälsa; Prova på-aktiviteter för att motivera till ansvar för sin egen hälsa och livssituation. Arrangemang i samarbete med olika samverkansparter.
- Teknik; Ge förutsättningar att följa den tekniska utvecklingen i samhället, exempelvis genom att prova på att använda dator, mobiltelefon och Ipad.

Träffpunkterna bemannas av personal med stöd av frivilliga. De är centralt placerade med närhet till kommunikationer och har flexibla öppettider.

Det finns även en träffpunkt med inriktning mot personer med funktionsnedsättning (utvecklingsstörning), kallad Moränen.

Trygghetsboende

Personer som fyllt 65 år och där ingen i hushållet är yngre än 55 år kan söka en bostad i de två trygghetsboenden där Gavlegårdarna AB är hyresvärd.

Trygghetsboendet har extra hög tillgänglighetsanpassning. Där finns även gemensamhetslokaler för umgänge och aktiviteter. Välfärd Gävle har ett avtal med Gavlegårdarna AB och tillhandahåller mot viss ersättning trygghetsvärdinnor med uppdrag att samordna och arrangera aktiviteter.

Hemsjukvård

Denna verksamheten är lagstyrd, men ansvaret åligger regionen. Sedan 2012 har länets kommuner och Region Gävleborg ett hemsjukvårdsavtal. Liknande hemsjukvårdsavtal är vanliga i Sveriges regioner sedan många år, syftet är att samordna hemtjänstens och primärvårdens insatser mer effektivt.

Efter skatteväxlingen 2012 tillhandahåller kommunen hälso- och sjukvårdsinsatser på primärvårdsnivå i hemmen under förutsättning att:

- insatserna räknas som hälso- och sjukvård
- insatserna ges under minst två veckor
- patienten kan inte utan stöd ta sig till primärvården
- patienten är över 18 år

Det innebär att både sjuksköterska, sjuksgymnast/fysioterapeut och arbetsterapeut ansvarar för allt som inte är slutenvård eller specialistvård.

Primärvårds- och specialistläkare inom Region Gävleborg har läkaransvar.

Hemsjukvården delegerar hälso- och sjukvårdsuppgifter till hemtjänstens personal då de redan gör hemtjänstbesök hos patienten.

Verksamheten är organiserad inom kontoret Stöd i hemmet och har två enhetschefer, en med ansvar för sjuksköterskor och en med ansvar för rehabpersonal (arbetsterapeuter och sjukgymnaster/fysioterapeuter).

Genomförda eller pågående utvecklingsarbeten

Nedan följer en beskrivning av vad som utvecklats eller utvecklas inom äldreomsorgen under senare tid:

- Nutritionsansvarig dietist (NAD) har anställts för att fokusera på nutritions- och näringsfrågor i de verksamheter där ett hälso- och sjukvårdsansvar finns. På senare år har dietisten även arbetat bredare med mat/nutritionsfrågor i fler verksamheter. Nutritionsansvarig dietist har inget uppdrag att arbeta med individärenden då detta ansvar ligger på primärvården.
- Socialt ansvarig samordnare (SAS) har anställts för att hantera Lex Sarah-ärenden i de delar som inte berörda chefer själva utreder samt fatta beslut om ärenden ska anmälas till Inspektionen för vård och omsorg (IVO).
- Medicinskt ansvarig för rehabilitering (MAR) har anställts för att fokuserat på rehabiliteringsfrågor arbeta parallellt med medicinskt ansvarig sjuksköterska (MAS) med kvalitets-/tillsynsansvar.
- Hemvårdsprojektet har övergått till permanent arbetssätt och bidrar till ökat samarbete mellan hemtjänst och hemsjukvård runt gemensamma kunder/patienter.
- Utskrivningsprocessen från slutenvården förändrades enligt ny lagstiftning fr o m 1 januari 2018. Det nya arbetssättet har gett fler lediga sängplatser inom slutenvården, tidigare insatser från kommunen och lägre kostnader för utskrivningsklara. Gävleborg är ett av två län som har minimalt med antal patienter som vistas kvar på sjukhus efter att de är utskrivningklara, ca 80 % skrivs ut samma dag. I andra regioner kan siffran vara tvärtom, d v s 20% skrivs ut samma dag. Ett planeringsteam med sjuksköterskor ansvarar för inskrivning i hemsjukvård och är organiserade under en enhetschef med ansvar för biståndshandläggare som arbetar med biståndsbedömning vid utskrivningar från sjukhuset.

- Sedan något år tillbaka installeras en väggfast kamera (digital natttillsyn) hos sovande kund inom hemtjänsten som önskar alternativ till ett fysiskt tillsynsbesök nattetid.
- Utrednings- och dokumentationsmetoden IBIC infördes 2018 - 2019 för både handläggning och utförare inom äldreomsorgens insatser. Det bidrar till mer strukturerat sätt att utreda och dokumentera. Det innebär även att fler gemensamma begrepp används i verksamheterna.
- Förenklat beslutsfattande enligt SoL § 4 b för vissa insatser inom hjälp i hemmet samt trygghetstelefon. Personer över 65 år kan i vissa fall ansöka om stöd utan att en utredning sker, däremot sker strax därefter en uppföljning av handläggare.
- GPS-larm testas på vissa kunder med demensutveckling som bor på vård- och omsorgsboendet på Fleminggatan.
- Ett ettårigt projekt startas i dagarna *Projekt för Hemtjänst och hemsjukvård på distans*. På marknaden finns lösningar som möjliggör videosamtal med kund, att hantera hälsovärden via sensorer och frågeformulär samt digitala kontaktvägar. Syftet är att uppnå ökad resurseffektivitet, minskat antal återinskrivningar och ökad trygghet och närhet till vården. Projektet ska drivas som pilot med 30 kunder för att kunna utvärderas utifrån olika perspektiv så som effektivitet, kundupplevelse, återinskrivningar såsom avvikelser.
- *Uppdrag för Inköp via nätet* pågår. Det ökande behovet och minskad tillgång på personal innebär att nya arbetssätt och digitala lösningar behöver identifieras så att omsorgspersonalens kompetens och tid används till rätt uppgifter. I *Gävle Kommunplan med årsbudget 2020 och utblick 2021-2023* finns även utredning av inköp via nätet med som ett politiskt uppdrag. Syftet med uppdraget är att genomföra en pilot för inköp via nätet på två hemtjänstområden. Uppdraget omfattar att ta fram hållbara arbetssätt, att införa tekniska lösningar för att genomföra inköpen samt utvärdering.
- Det pågår även en diskussion om det går att nyttja hemtjänstpersonal i högre grad för att utföra delegerad hälso- och sjukvård även vid tidpunkter då patienten inte har ett beviljat besök med hemtjänst. Denna diskussion har dock pausats under det pågående Corona-virusutbrottet.

Informationsärende: Anmälningsärenden

19

UPPGIFTER FÖR CIRKULÄRDATABASEN

Cirkulärnr: 20:18
Diariernr: 20/00619
Handläggare: Jonathan Fransson m.fl.
Ämnesord: Arbetsgivarfrågor, Arbetsmarknad, Bredband, Digital infrastruktur, Digitalisering, Ekonomi, Ekonomiskt bistånd, Fastigheter, Förskola, Hälsa och sjukvård, Jämställdhet, Kommunikation, Kultur och fritid, Kvinnofrid, Miljö, Skola, Social omsorg, Trafik och infrastruktur, Äldreomsorg
Avdelning: Ekonomi och styrning
Sektion/Enhet: Ekonomisk analys
Extern medverkan:
Datum: 2020-04-16
Mottagare: Kommunstyrelsen
Ekonomi/finans
Personalfrågor
Funktionshinderområdet
Äldreomsorg
Arbetsmarknad
Barnomsorg och utbildning
Plan- och stadsbyggnad
Miljö- och naturskydd
Rubrik: 2020 års ekonomiska vårproposition och Vårändringsbudgeten för år 2020
Ersätter:
Bilagor:

Sammanfattning

I detta cirkulär presenterar vi den ekonomiska vårpropositionen. Den syftar till att ange politikens inriktning för perioden 2020–2022. Vårändringsbudgeten anger förändringar i årets budget. Några av satsningarna: ytterligare 20 miljarder kronor satsas på generella medel till kommuner och regioner för 2020, anslaget för att ersätta merkostnader på grund av covid-19 inom hälso- och sjukvård samt omsorg ökar, liksom anslaget för regional yrkesinriktad vuxenutbildning.

SLUT UPPGIFTER FÖR CIRKULÄRDATABASEN

CIRKULÄR 20:18

Ekonomi och styrning
Jonathan Fransson m.fl.
EJ

Kommunstyrelsen
Ekonomi/finans
Personalfrågor
Funktionshinderområdet
Äldreomsorg
Arbetsmarknad
Barnomsorg och utbildning
Plan- och stadsbyggnad
Miljö- och naturskydd

2020 års ekonomiska vårproposition och Vårändringsbudget för 2020

Den 15 april presenterade regeringen 2020 års ekonomiska vårproposition (2019/20:100) och Vårändringsbudget för 2020 (2019/20:99). Vi sammanfattar de förslag inom olika områden som berör kommunerna åren 2020–2022. Sveriges Kommuner och Regioners (SKR) *egna kommentarer skrivs i kursiv stil*.

Den ekonomiska vårpropositionen syftar till att ange politikens inriktning för perioden 2020–2022. Vårändringsbudgeten anger förändringar i årets budget. Nedan sammanfattas några av satsningarna:

- Ytterligare 20 miljarder kronor satsas på generella medel till kommuner och regioner för 2020. Tillsammans med tidigare ändringsbudgetar är det en ökning för 2020 med 22,5 miljarder kronor jämfört med BP20. För 2021 och 2022 höjs de generella statsbidragen med 12,5 miljarder kronor.
- Anslaget för att ersätta merkostnader på grund av covid-19 inom hälso- och sjukvård samt omsorg ökar från 1 miljard till 3 miljarder kronor.
- 675 miljoner kronor i ökat anslag för regional yrkesinriktad vuxenutbildning för ökat antal platser och slopad medfinansiering, tidigare 50 procent, för kommunerna 2020. 2021 och framåt förväntas kommunernas medfinansiering vara 30 procent.
- 300 miljoner kronor extra till Statens Bostadsomvandling för 2020.

Innehållsförteckning

Ekonomi	3
Barn och utbildning	7
Digitalisering	7
Kultur och fritid	8
Individ- och familjeomsorg	9
Infrastruktur, fastigheter och trafik	9
Miljö	11
Arbetsgivar- och arbetsmarknadsfrågor	12

Ekonomi

Den samhällsekonomiska prognosen i vårbudgeten

Här följer en sammanfattning av den samhällsekonomiska utveckling som vårbudgeten baseras på (se kapitel 4). Prognosperioden sträcker sig mellan 2020 och 2023. Primärt fokus i kommentarer nedan ligger på innevarande och nästa år.

Knappast har en så skarp konjunkturedgång tidigare skett simultant i det stora flertalet av världens länder. Coronapandemin sätter stort avtryck i såväl nuläget som utsikterna globalt och i Sverige. Sällan syns så stora revideringar som nu, vad gäller den makroekonomiska prognosen, statens budget eller de offentliga finanserna i stort.

Sammanfattande punkter

- Mycket stor prognososäkerhet.
- Kraftiga nedrevideringar av den ekonomiska tillväxten: såväl den globala som den svenska ekonomin går nu snabbt in i lågkonjunktur.
- Både BNP och sysselsättning i Sverige faller i år; arbetslösheten stiger snabbt.
- Lågkonjunktoren antas bestå ända till 2023.
- Ett stort underskott i den statliga sektorns finansiella sparande beräknas för i år (–2,8 procent av BNP), till stor del som följd av beslutade utgiftshöjningar, men också som följd av försvagade skattebaser och skattesänkningar.
- Det stora underskott i den konsoliderade offentliga sektorns sparande som följer (–3,8 procent av BNP), samt den svagare BNP-utvecklingen, medför en betydande uppgång i skuldkvoten för offentlig sektor (skulden i relation till BNP).

BNP-tillväxten i Sverige beräknas för 2020 och 2021 landa på –4,2 respektive 3,3 procent. Helårssiffran för 2020 inbegriper såväl en markant nedgång under andra kvartalet som en tydlig återhämtning under andra halvåret. Återhämtningen mot slutet av 2020 antas fortgå 2021.

Trots att konjunktoren beräknas börja vända upp i år innebär BNP-utvecklingen innevarande och nästa år en sammantagen nedgång om cirka 1 procent, det vill säga att BNP för helåret 2021 är mindre än BNP 2019. Jämfört mot en genomsnittlig tillväxt dessa år – om exempelvis 1,5 (alternativt 2) procent per år – är differensen således 3 (alternativt 5) procent; som en illustration av förlusten av produktion/inkomster.

Den snabba försvagningen av efterfrågan syns såväl inhemskt som i vår omvärld. **Global BNP** väntas i år minska med 3,3 procent (handelsviktat) och svensk exportmarknad väntas falla med hela 9,0 procent. För inhemsk efterfrågan antar regeringen att det framförallt är investeringarna som kommer att falla brant. För konsumtionen i offentlig och hushållssektorerna antas inget sådant fall; i princip väntas den inhemska konsumtionen vara oförändrad 2020, jämfört med 2019.

Fallet i **resursutnyttjandet** är mycket skarpt. BNP- och timgapen beräknas för helåret 2020 uppgå till cirka –5 och –3 procentenheter; innebärande att faktisk BNP samt det faktiska antalet arbetade timmar ligger 5 respektive 3 procent under de nivåer som regeringen uppskattar vara förenliga med ett ”balanserat resursutnyttjande” (ett läge med varken låg- eller högkonjunktur).

Sysselsättningen väntas falla markant i år, räknat i såväl antalet personer som antalet arbetade timmar. Antalet och andelen arbetslösa stiger därmed snabbt. Den relativa arbetslösheten beräknas stiga med mer än två procentenheter från 2019 till 2020 (mätt som årsgenomsnitt). I regeringens beräkningar ligger andelen arbetslösa på 9,0 procent av arbetskraften både 2020 och 2021.

En knapp ökning för de offentliga konsumtionsutgifterna väntas nästa år följas av en mindre nedgång. **Konsumtionsutgifterna i kommunsektorn** beräknas dock minska såväl 2020 som 2021.

Löneökningstakten antas falla tillbaka från 2019. I KL-termer (Konjunkturlönestatistiken) antas **timlönen** stiga med 2,2 respektive 2,4 procent 2020 och 2021. En än större nedväxling, jämfört med 2019, syns för **KPIF-inflationen**; prognosen antar en inflation för helåren 2020 och 2021 på 0,5 respektive 1,5 procent (för KPIF).

Det sker i år en betydande försvagning av det **finansiella sparandet** i offentlig sektor, till följd av den kraftiga konjunkturedgången och de åtgärder som aviserats. Underskottet beräknas bli 3,8 procent av BNP i år. Till övervägande del är det statens finanser som försvagas. I takt med den ekonomiska återhämtningen förstärks de offentliga finanserna och underskottet beräknas till –1,4 procent av BNP 2021. Underskotten tillsammans med fallande BNP leder till att den offentliga sektorns bruttoskuld förväntas landa på 39,9 procent av BNP i år.

Tabell 1. Sammanfattningstabell över regeringens prognos i vårpropositionen

Procentuell förändring om inte annat anges; prognoser från BP 2020 i parentes (september 2019)

	2019	2020	2021	2022	2023
BNP ¹	1,3 (1,5)	–4,2 (1,2)	3,3 (1,7)	3,4 (2,0)	3,3
Arbetade timmar ¹	–0,3 (1,1)	–2,4 (0,3)	1,5 (0,3)	1,1 (0,5)	2,1
Arbetslöshet ²	6,8 (6,3)	9,0 (6,4)	9,0 (6,4)	8,4 (6,5)	7,0
BNP-gap ³	0,8 (0,9)	–5,2 (0,2)	–3,6 (0,0)	–1,9 (0,0)	–0,4
Timlöner ⁴	2,6 (2,6)	2,2 (2,8)	2,4 (3,0)	2,6 (3,1)	2,8
KPIF, årsgenomsnitt	1,7 (1,7)	0,5 (1,6)	1,5 (1,8)	1,6 (2,0)	1,8
Prisbasbelopp, tusen kronor	46,5 (46,5)	47,3 (47,3)	47,5 (48,2)	48,1 (49,2)	48,7
Finansiellt sparande i off. sektor ⁵	0,4 (0,4)	–3,8 (0,3)	–1,4 (0,4)	0,1 (1,2)	1,5
Strukturellt sparande i off. sektor ⁵	0,4 (0,0)	–0,9 (0,2)	0,6 (0,5)	1,2 (1,3)	1,7
Konsoliderad bruttoskuld ⁵	35,1 (34,8)	39,9 (33,4)	38,3 (31,8)	36,2 (29,6)	32,4

¹Kalenderkorrigerat. ²Procent av arbetskraften. ³Procent av potentiell BNP.

⁴Konjunkturlönestatistiken. ⁵Procentandel av BNP.

Frågor om ekonomi kan ställas till Anders Brunstedt tfn 08-452 78 19, Bo Legerius tfn 08-452 77 34 och Anna Kleen tfn 08-452 77 62, avdelningen för ekonomi och styrning.

Regeringens skatteunderlagsprognos

Regeringens skatteunderlagsprognos visar betydligt svagare utveckling 2019 och 2020 än SKR:s prognos från februari (tabell 2). Regeringen räknar med väsentligt lägre ökningstal än SKR redan för 2019. Det beror på förslaget i en extra ändringsbudget (2019/20:151) om att enskilda näringsidkare ska kunna sätta av 100 procent av vinsten upp till 1 miljon kronor till periodiseringsfond i deklarationen för 2019. Dessa medel ska återföras till beskattning under de påföljande sex åren.

Den 20 mars publicerade SKR en prognosindikation, som landade i en ökning av skatteunderlaget på 1,5 procent i år. Regeringens bedömning är att ökningen 2020 blir 1,8 procent.

Tabell 2. Skatteunderlagsprognoser

Procentuell förändring

	2019	2020	2021	2022	2023	2019–2023
SKR, feb	3,2	2,4	3,1	3,8	3,8	17,4
Reg, apr	2,0	1,8	3,9	3,5	4,5	16,7

Anm.: SKR:s prognosindikation den 20 mars var 1,5 procent för 2020.

Källa: Regeringen och Sveriges Kommuner och Regioner.

De stora skillnaderna mellan prognoserna samtliga år 2019–2021 beror huvudsakligen på att de gjorts med nästan två månaders mellanrum; en i vanliga fall kort tidsskillnad men i nuläget med avgörande betydelse, då konjunkturförsvagningen varit snabb. Kunskapsläget om såväl effekterna av covid-19-smittan som om beslutade åtgärder för att begränsa smittspridningen har kunna skilja avsevärt bara på några veckors sikt. Efter SKR:s februariprognos och prognosindikation i mars har ny information givit tydliga indikationer om en allt snabbare konjunkturförsvagning, vilken har föranlett nya politiska beslut med konsekvenser för skatteunderlaget.

Frågor om skatteunderlaget kan ställas till Bo Legerius, tfn 08-452 77 34, avdelningen för ekonomi och styrning.

Förändringar av anslaget för kommunalekonomisk utjämning, kommuner

Riksdagen beslutade den 19 februari om ett nytt anslag, **Stöd till kommunsektorn för att stärka välfärden** om 2,5 miljarder kronor för 2020. Anslaget får användas för statsbidrag till kommuner och regioner för att stärka välfärden. Medlen på anslaget ska fördelas med 70 procent till kommunerna och 30 procent till regionerna. Medlen fördelas proportionellt utifrån befolkningsmängd, lika mycket i kronor per invånare.

Flera kommuner och regioner befann sig redan innan utbrottet av det nya coronaviruset i en ansträngd ekonomisk situation. Samtidigt förväntas behovet av välfärdstjänster öka framöver till följd av den demografiska utvecklingen. Regeringen aviserade därför i januari 2020 en satsning på att höja de generella statsbidragen med 5 miljarder kronor för 2020 i vårändringsbudgeten.

Lågkonjunkturen som antas följa i virusutbrottets spår väntas ytterligare drabba kommunsektorn. För att mildra osäkerheten, bidra till stabilitet i sektorn, och för att öka kommunernas och regionernas förutsättningar att trygga tillgången till en bra vård, skola och omsorg, föreslår regeringen att ytterligare 15 miljarder kronor tillförs kommunsektorn i generella statsbidrag 2020. Från och med 2021 är ökningen 12,5 miljarder kronor i form av ett permanent tillskott till kommunsektorn som fördelas via anslaget 1:1 Kommunalekonomisk utjämning.

Kommunernas andel av tillskotten framgår av tabell 3 och 4. På regeringens webbplats finns kommunvisa fördelningar:

<https://www.regeringen.se/4966ba/contentassets/3ed4ffb5f2224ff0b8ef7703503cc431/preliminar-fordelning-till-kommuner-och-region-2020-pdf.pdf>

Tabell 3. Tillskott till kommuner

Miljarder kronor

	2020	2021	2022
Tillskott, beslutat i riksdag februari	1,74	–	–
Extra generella statsbidrag VÄB 2020 (aviserat januari)	3,50	–	–
Extra generella statsbidrag VÄB och VÄP 2020 (aviserat april)	10,50	8,75	8,75
Summa	15,74	8,75	8,75

Tabell 4. Tillskott till kommuner

Kronor per invånare

	2020	2021	2022
Tillskott, beslutat i riksdag februari	169	–	–
Extra generella statsbidrag VÄB 2020 (aviserat januari)	339	–	–
Extra generella statsbidrag VÄB och VÄP 2020 (aviserat april)	1 017	841	834
Summa	1 525	841	834

Tillskotten som avser år 2020 kommer att betalas ut i särskild ordning (troligen i juni), tillskottet till kommunerna på 1,74 miljarder som beslutades i februari är redan utbetalt. Den del av tillskotten som är permanenta anslagsökningar, 8,75 miljarder för kommunerna från och med 2021 ingår från detta år i anslaget för kommunalekonomisk utjämning och kommer därmed att ingå i SKR:s kommunvisa beräkningar som presenteras i samband med skatteunderlagsprognosen den 29 april.

Frågor om stöd till kommunsektorn kan ställas till Mona Fridell, tfn 08-452 79 10, avdelningen för ekonomi och styrning.

Barn och utbildning

Anslaget på 4,9 miljarder kronor under innevarande år för att stärka likvärdigheten och kunskapsutvecklingen i förskoleklassen och grundskolan, **Statligt stöd för stärkt likvärdighet och kunskapsutveckling**, utvidgas till att även omfatta utgifter som syftar till att stärka likvärdigheten och kunskapsutvecklingen i fritidshemmen. Således ingen förändrad ram men en bredare möjlighet att använda medlen.

Skolverket har ännu inte aviserat hur förändringen av villkoren gällande likvärdighetsbidraget skall hanteras.

Statligt stöd till yrkeshögskoleutbildning ökas med 245 miljoner kronor till att omfatta 3,1 miljarder kronor för att utöka yrkeshögskolan. För åren 2021 och 2022 beräknas utgifterna öka med 315 miljoner kronor respektive 79 miljoner kronor. Stödet till vuxenutbildningen och yrkeshögskoleutbildning syftar till att motverka effekter av coronavirusutbrottets påverkan på arbetslösheten.

Statligt stöd till vuxenutbildning ökas med 675 miljoner kronor till att omfatta 3,04 miljarder kronor för att förbättra kommunernas förutsättningar att erbjuda regional yrkesinriktad vuxenutbildning. Staten finansierar nu samtliga platser i regionalt yrkesvux under 2020 och tillför medel för att möjliggöra fler helårsplatser än vad som nyttjades 2019. För 2021–2023 beräknas utgifterna öka med 71 miljoner kronor per år. Regeringen aviserade i budgetpropositionen att kommunernas medfinansiering i statsbidraget för yrkesvux skulle ses över och har föreslagit en 70/30 modell från 2021, kommunerna har tidigare medfinansierat statsbidraget med 50 procent.

SKR är mycket positiva till slopad medfinansiering för regional yrkesvux 2020 men om satsningen ska få full effekt behöver staten snarast gå ut med information om hur statsbidraget ska hanteras för att kommunerna ska hinna använda medlen i år. Det skulle även vara en stor fördel att samma finansieringsmodell gäller för 2021 då flertalet utbildningar som startar i höst kommer att pågå nästa år.

Frågor om förskola, grundskola och gymnasieskola kan ställas till kan ställas till Henrik Bergström, tfn 08-452 79 47, frågor om vuxenutbildning till Kristina Cunningham, tfn 08-452 79 14, avdelningen för utbildning och arbetsmarknad.

Digitalisering

Regeringen satsar 10 miljoner kronor 2020 för att underlätta distansundervisning för universitet och högskolor.

I budgeten tillförs särskilda medel för att klara omställningen till distansundervisning för högskoleväsendet. Något motsvarande stöd för skolhuvudmännens omställning har inte aviserats. Områden som omfattas är omställning och utbildning för personal, tjänster och infrastruktur.

Datainspektionens anslag utökas med 10 miljoner kronor då uppgiften att besluta om tillstånd för och utöva tillsyn över kamerabevakning har medfört högre utgifter än vad regeringen tidigare har beräknat.

SKR:s medlemmar beskriver redan idag att det är långa handläggningstider för bland annat trygghetskameror inom omsorg och lösningar inom samhällsbyggnadsområdet. Det riskerar att utgöra ett hinder för effektiva och innovativa lösningar i offentlig sektor. SKR bedömer att de tillförda medlen riskerar att inte vara tillräckliga för att hantera en ökande mängd ärenden.

Frågor om skolans digitalisering besvaras av Mikael Svensson tfn 08-452 71 25, och om digitalisering besvaras av Susanne Svanholm tfn 08-452 72 79, avdelningen för digitalisering.

Kultur och fritid

Regeringen har i tidigare ändringsbudget beslutat om ett tillskott 2020 om totalt 1 miljard för att stödja kulturverksamheter i hela landet och att Riksidrottsförbundet tillförs medel att fördela till Sveriges idrottsföreningar. Medlen, som fördelas med 500 miljoner till kultur och 500 miljoner till idrott, syftar till att mildra konsekvenser för inkomstbortfall till följd av begränsningen av offentliga tillställningar. Det är i nuläget oklart om dessa medel också kommer att tillfalla kultur- och fritidsverksamheter i kommuner och regioner.

Regeringen har tidigare aviserat ett ökat antal platser för folkhögskolor. Det var då inte tydligt att denna satsning skulle vara flerårig. I vårändringsbudgeten ökas anslaget med 52 miljoner kronor år 2020 och att utgifterna beräknas öka med 104 respektive 52 miljoner kronor för 2021 respektive 2022. De nya platserna ska finansieras helt av staten.

I nuläget står regionerna för 25 procent i medfinansiering av dessa platser. Med tanke på de extraordinära omständigheterna anser regeringen att staten bör stå för hela kostnaden för dessa platser och ingen regional medfinansiering borde behövas.

Frågor om kultur och fritid kan ställas till Katrien Vanhaverbeke tfn 08-452 75 15, avdelningen för tillväxt och samhällsbyggnad.

Individ- och familjeomsorg

Barn- och ungdomsvård

Anslaget till Statens institutionsstyrelse förstärks med 250 miljoner kronor i syfte att sänka kommunernas avgifter för placeringar vid särskilda ungdomshem och för att stärka säkerheten vid SiS-institutioner.

Frågor kan ställas till Mikael Mattsson Flink, tfn. 08-452 71 69, avdelningen för vård och omsorg.

Jämställdhet och kvinnofrid

Med anledning av risken för ökat våld i nära relationer och hedersrelaterat våld och förtryck, tillfördes i den femte extra ändringsbudgeten 100 miljoner kronor till organisationer som arbetar med barn i utsatta situationer och till organisationer som arbetar med våldsutsatta kvinnor och barn.

Regeringen föreslår att föräldraförsäkringen ökas med 1,7 miljarder kronor. Anslaget används bland annat för utgifter för tillfällig föräldrapenning. I samband med utbrottet av det nya coronaviruset har ansökningarna om tillfällig föräldrapenning ökat kraftigt och därmed bedöms utgifterna för tillfällig föräldrapenning öka mer än vad som tidigare har beräknats.

Anslaget till Jämställdhetsmyndigheten ökas med 5 miljoner kronor under innevarande år för fortsatt arbete med att stödja universitet och högskolor i deras arbete med jämställdhetsintegrering.

Frågor om jämställdhet besvaras av Charlotta Undén, tfn 08-452 71 62, avdelningen för arbetsgivarpolitik och Anna Ulveson, tfn 08-452 74 67, avdelningen för vård och omsorg. Frågor om kvinnofrid kan ställas till Kerstin Sahlgren tfn 08-452 72 22, avdelningen för vård och omsorg.

Infrastruktur, fastigheter och trafik

Kommunikationer

Utveckling av statens transportinfrastruktur får ingå ekonomiska åtaganden som inklusive tidigare åtaganden medför behov av framtida anslag på högst 116,4 miljarder kronor för perioden 2021–2050. En ökning på 3,9 miljarder kronor som innebär att hela statens åtagande i Sverigeförhandlingens storstadsavtal ingår i bemyndigandet för perioden.

Sverigeförhandlingens storstadsavtal innebär stora ekonomiska åtaganden för de tre storstadsregionerna Stockholm, Västra Götaland och Skåne. SKR har framfört vikten av att inte belasta nationell transportplan med kostnader relaterade till Sverigeför-

handlingen, eftersom det riskerar att leda till stora undanträngningar av andra nödvändiga infrastrukturåtgärder runt om i landet. SKR anser därför att det är positivt att staten tar sitt ansvar och säkrar finansiering av sina delar av storstadsavtalen.

Anslaget Trängselskatt i Stockholm får ingå ekonomiska åtaganden som inklusive tidigare åtaganden medför behov av framtida anslag på högst 39 miljarder kronor 2021–2057. Medlen används bland annat för statlig medfinansiering till projektering och utbyggnad av tunnelbaneutbyggnad i Stockholm. Regeringen anser att hela statens åtagande i storstadsavtalen bör vara medräknat i bemyndigandet. Sammantaget föreslår därför regeringen att därmed bemyndigandet ökas med 10,5 miljarder kronor, där även ökade kostnader för Förbifart Stockholm ingår.

SKR har framfört vikten av att inte belasta nationell transportplan med kostnader relaterade till Sverigeförhandlingen, eftersom det riskerar att leda till stora undanträngningar av andra nödvändiga infrastrukturåtgärder runt om i landet. SKR anser därför att det är positivt att regeringen väljer att nyttja trängselskatten för att hantera kostnader relaterade till Sverigeförhandlingen och Förbifart Stockholm.

Frågor om kommunikationer besvaras av Emma Ström, tfn 08-452 76 67, avdelningen för tillväxt och samhällsbyggnad.

Samhällsviktigt flyg

Regeringen har sedan tidigare fattat beslut utifrån coronakrisen att säkerställa förutsättningarna för samhällsviktiga transporter till bland annat Norrland och Gotland genom en temporär allmän trafikplikt på ett antal linjer. Flyget har drabbats hårt till följd av coronaviruset och inrikesflyget har nästan helt stannat av. Samtidigt är det viktigt att upprätthålla kritiska linjer för transporter som bland annat har betydelse för hälso- och sjukvård, räddningstjänst och för gods.

Trafikverket har därför fått i uppdrag att skyndsamt ingå avtal om flygtrafik på ett flertal linjer.

SKR ser positivt på regeringens beslut om att införa trafikplikt på ett antal flyglinjer med flygplatser i Norrland och på Gotland. SKR anser dock att regeringen skulle behöva besluta om mer omfattande stödåtgärder och att fler regionala flygplatser, utifrån de samhällsviktiga behoven, bör få trafikplikt under pågående kris.

Frågor om flyg besvaras av Ulrika Appelberg, tfn 08-452 71 42, avdelningen för tillväxt och samhällsbyggnad.

Fastigheter

Enligt förordning (2020:193) om stadsbidrag till regioner och kommuner för att ekonomiskt stödja verksamheter inom hälso- och sjukvård respektive socialtjänst till följd av covid-19 omfattas även kostnader för verksamheternas anpassningar som rör loka-

ler. Verksamheter behöver flyttas om i befintliga hälso- och sjukvårdslokaler, befintliga lokaler behöver anpassas för vårdens ändrade behov samt tillfälliga vårdlokaler behöver införskaffas och anpassas till följd av covid-19.

Regeringen bemyndigas att under 2020 besluta om kapitaltillskott på högst 300 miljoner kronor till Statens Bostadsomvandling AB SBO. Medlen ska användas till ytterligare likviditet för att finansiera omvandlingen av förvärvade fastigheter, med en tydligare inriktning mot bland annat behoven hos äldre i glesbygdskommuner och energieffektivisering av fastigheterna.

SKR ser positivt på att Statens Bostadsomvandling AB ska arbeta med uppdraget att säkerställa tillgängliga bostäder för äldre på svaga bostadsmarknader. Den demografiska förändringen med ett ökande antal äldre personer leder till ökat behov av tillgängliga bostäder i hela landet.

Frågor om fastigheter kan ställas till Helén Örtegren, tfn 08-452 75 88, samt Jan-Ove Östbrink, tfn 08-452 71 05, avdelningen för tillväxt och samhällsbyggnad.

Miljö

Regeringen föreslår en utökning av stödet för installation av solceller, med 200 miljoner kronor för 2020, för att möjliggöra att fler kan beviljas stöd även under 2021 och 2022.

Stödet för produktion av biogas utökas och förlängs med 120 miljoner kronor.

Bidraget till klimatanpassning utökas något till 124 miljoner kronor med sikte på kunskapshöjande insatser till stöd för myndigheter, kommuner och näringsliv, medan anslaget Åtgärder för ras- och skredsäkring längs Göta älv minskas med motsvarande belopp.

En satsning på gröna jobb på 150 miljoner kronor föreslås för personer som står långt ifrån arbetsmarknaden. Det görs främst inom natur- och skogsvård för ökad tillgänglighet till friluftsliv och rekreation och för bekämpning av växtskadegörare.

För sanering och återställning av förorenade områden görs en mindre neddragning på 15 miljoner kronor, till förmån för Kemikalieinspektionens arbete med kemikaliekontroll.

Frågor om miljö kan ställas till Andreas Hagnell, tfn 08-452 78 66, avdelningen för tillväxt och samhällsbyggnad.

Arbetsgivar- och arbetsmarknadsfrågor

Lönebildning

Regeringen antar en svagare löneökningstakt framöver. På grund av en ökad osäkerhet kopplad till virusutbrottet skjuts avtalsrörelsen upp till hösten 2020 och befintliga kollektivavtal förlängs. Det råder osäkerhet kring hur detta kommer att påverka löneökningstakten 2020. I ett läge då resursutnyttjandet bedöms vara betydligt lägre än normalt med en stigande arbetslöshet och svag produktivitet utveckling väntas lönerna 2020 och 2021 växa i något långsammare takt än tidigare år.

Enligt den preliminära konjunkturlönestatistiken uppgick löneutvecklingen 2019 till 2,6 procent. Prognosen för periodens timlöneutveckling har reviderats ned något med tidigare och ligger på 2,2 % (2020), 2,4 % (2021) och 2,6 % (2022).

Det särskilda statsbidraget för satsningen på lärarlöner kvarstår.

Frågor om lönebildning besvaras av Tor Hatlevoll, tfn 08-452 79 69, avdelningen för arbetsgivarpolitik.

Arbetsmarknad och arbetsliv

Anslaget för bidrag till arbetslöshetsersättning och aktivitetsstöd ökas med 7,5 miljarder kronor. Ökad arbetslöshet kommer att innebära allt fler deltagare i jobb- och utvecklingsgarantin och jobbgarantin för unga. Det ingår också en resursförstärkning till arbetslöshetskassorna för att hantera ett ökat antal ärenden.

Anslaget för kostnader för arbetsmarknadspolitiska program och insatser ökar med 1 164 miljoner kronor. Detta bland annat för att möjliggöra för fler att delta i arbetsmarknadsutbildning, extratjänster, stöd- och matchningstjänster och tidiga insatser. I detta ingår 180 miljoner kronor för att stärka kommunernas möjligheter att skapa sommarjobb för ungdomar.

Anslaget för nystartsjobb, etableringsjobb och stöd för yrkesintroduktionsanställningar föreslås ökas med 50 miljoner kronor. Detta för att kunna öka rätten till stöd för nystartsjobb med 12 månader för de som redan har nystartsjobb.

SKR har sedan tidigare lyft fram att Arbetsförmedlingen mer aktivt behöver säkerställa lokal närvaro med personal och lokaler att verka från. Detta behöver nu intensifieras.

Den ökade tillgängligheten till A-kassa är viktigt för att säkra den ekonomiska tryggheten för många individer. Ytterligare justeringar kan komma att behövas för att öka tillgängligheten och i förlängningen hindra att allt fler tvingas till ekonomiskt bistånd.

Det är positivt att förstärkning sker av de arbetsmarknadspolitiska insatserna. På kort sikt har SKR farhågor att de distansinsatser som utvecklas brister i likvärdighet för de som inte har resurser i form av datakapacitet och internetuppkoppling.

Fler extratjänster är positivt för att stärka möjligheterna till etablering för grupper som står längre från arbetsmarknaden. Det kommer dock att ta tid att åter utöka antalet tjänster. Framgent behöver mer stabila nivåer eftersträvas över tid för att säkra kvalitet och utveckling av detta arbete.

SKR ser positivt på att regeringen återinför möjligheten för kommuner att söka statsbidrag för sommarjobb. Dock kommer beskedet om satsningen även detta år i ett sent skede då många kommuner redan är klara med rekvisering av lämpliga platser. Därtill kan situationen med covid-19 försvåra anskaffning av platser. Önskvärt är att regeringen tar beslut som gäller flera år framöver vilket ger kommunerna en möjlighet till tidigare planering av insatsen.

Frågor om arbetsmarknad besvaras av Karin Nordin och Tor Hatlevoll, avdelningen för arbetsgivarpolitik, samt Åsa Karlsson, Oscar Svensson och Per Överberg, avdelningen för utbildning och arbete.

Ekonomisk trygghet vid sjukdom och funktionsnedsättning

Staten står för regioners och kommuners extraordinära sjukvårdskostnader kopplade till det nya coronaviruset:

- Slopas karensavdrag och kravet på läkarintyg
- Ökat anslag smittbärrpenning
- Höjd låneram Socialstyrelsen – för beredskapsinvesteringar
- Ökad testning för covid-19
- Tillfälligt slopat prestationskrav för kömiljarderna
- MSB:s informationsinsatser
- Satsning på virus- och pandemiforskning

Regeringen föreslår nu att anslaget för sjukpenning och rehabilitering m.m. ökas med 50 miljoner kronor.

Under mars 2020 presenterade regeringen två utredningar med förslag om bestämmelser om ersättning för karensavdrag, sjukpenning, karens och arbetsgivarens rätt till ersättning för sjuklönekostnader. Regeringen uppskattar att övertagande av sjuklöneansvaret motsvarar 650 miljoner kronor per månad i kostnadslättnad för kommunsektorn.

De särskilda åtgärder i form av stöd till egenföretagare vid sjukdom som regeringen har vidtagit med anledning av utbrottet av det nya coronaviruset ökar utgifterna mer än vad som tidigare har beräknats.

Frågor om ekonomisk trygghet vid sjukdom och funktionsnedsättning besvaras av Tina Eriksson, 08-452 77 27, avdelningen för arbetsgivarpolitik.

Läraryrket och lärarutbildning

Regeringen föreslår att anslaget till universitet och högskolor ökas med 13,5 miljoner kronor för att validera tidigare utbildnings- och arbetslivserfarenhet för behörighet att påbörja en kompletterande pedagogisk utbildning (KPU) och 1,5 miljoner kronor för valideringsinsatser inom Vidareutbildning av lärare och förskollärare som saknar en examen (VAL).

Regeringen bedömer att fler regeländringar kan behövas för att fler ska kunna ställa om till läraryrket, t.ex. för fler behöriga och kortare utbildningsvägar inom både KPU och VAL.

Frågor om läraryrket och lärarutbildningen besvaras av Somia Frej, tfn 08-452 77 06 och Kalle Berg, tfn 08-452 73 67, avdelningen för arbetsgivarpolitik.

Gymnasieskola och yrkesutbildning

Regeringen anser att kommunernas förutsättningar att erbjuda regionalt yrkesinriktad vuxenutbildning behöver förbättras och antalet platser byggas ut med anledning av varsel och uppsägningar till följd av coronaviruset. Regeringen har i tidigare proposition aviserat medel för 1 500 nya utbildningsplatser samt att staten finansierar samtliga platser i regionalt yrkesvux under 2020, kravet på kommunernas medfinansiering tas bort. Anslaget ökas därför med 675 miljoner kronor. För 2021–2023 beräknas utgifterna öka med 71 miljoner kronor per år.

Regeringen föreslår att Myndigheten för yrkeshögskolan (MYH) ska kunna hantera fler kurser och kurspaket (korta utbildningar) inom yrkeshögskolan, en försöksverksamhet för en snabbare och mer flexibel väg till en yrkeshögskoleexamen och att MYH ska stödja utbildningsanordnare att övergå till distansundervisning med anledning av utbrottet av coronaviruset. Anslaget till Myndigheten för yrkeshögskolan (MYH) ökas därför med 9 miljoner kronor.

För att kunna svara mot delvis nya behov på arbetsmarknaden med anledning av coronaviruset bedömer regeringen att fler yrkeshögskoleplatser behövs. Regeringen har därför tidigare aviserat medel motsvarande 5 000 platser under 2020. Anslaget ökas därför med 157 miljoner kronor.

Frågor om gymnasieskola och yrkesutbildning besvaras av Katarina Storm Åsell, tfn 08-452 75 95, avdelningen för arbetsgivarpolitik.

Högre utbildning och universitetsforskning

Regeringen föreslår ökade medel till universitet och högskolor för att möjliggöra för fler personer att läsa sommarkurser, behörighetsgivande utbildning (t.ex. tekniskt basår och vårdbasår) eller för att påbörja en längre utbildning. Utbyggnaden av utbildningar mot bristyrken ska prioriteras och ökade medel föreslås för att fler ska kunna

ställa om till läraryrket. Anslaget till universitet och högskolor föreslås öka med sammanlagt 513 miljoner kronor.

I regeringens femte extra ändringsbudget den 1 april föreslogs att det inte bör göras någon inkomstprövning för studerande med studiemedel under 2020. Att man inte gör någon inkomstprövning innebär i realiteten att det så kallade fribeloppet slopas för samtliga studenter. Genom att ta bort fribeloppet behöver studenter som vill gå in och arbeta i vården, eller andra samhällsviktiga funktioner, inte oroa sig för negativa effekter för rätten till studiemedel till exempel när studierna återupptas. De tillfälliga bestämmelserna ska gälla retroaktivt för hela året och beräknas kosta cirka 1 miljard kronor.

SKR har tidigare under våren uppmanat regeringen att göra undantag i reglerna kring studiemedel så att legitimerad hälso- och sjukvårdspersonal i vidareutbildning och studenter i slutet av relevanta utbildningar ska kunna stärka bemanningen i hälso- och sjukvård och omsorg, inte minst under sommarmånaderna.

Frågor om högre utbildning och universitetsforskning besvaras av Anna-Clara Olsson, tfn 08-452 76 47 och Kalle Berg, tfn 08-452 73 67, avdelningen för arbetsgivarpolitik.

SVERIGES KOMMUNER OCH REGIONER

Avdelningen för ekonomi och styrning
Sektionen för ekonomisk analys

Niclas Johansson

Jonathan Fransson

§ 3: Miljöstrategiskt program 2.0 Gäve kommun

Delges:
Samtliga nämnder och bolag

Dnr 18KS266

Beslut

Kommunfullmäktige beslutar i enlighet med kommunstyrelsens förslag att anta förslag till reviderat miljöstrategiskt program:

Miljöstrategiskt program 2.0

För invånare, näringsliv och Gävle kommunkoncern

Ärendebeskrivning

Kommunstyrelsen beslutade 180828 att genomföra en revidering av det miljöstrategiska programmet. Det reviderade programmet ska börja gälla år 2020.

Projektplan för genomförandet av revidering Miljöstrategiskt program antogs i Samhällsbyggnadsutskottet 12 december 2018. Revideringen har pågått under 2019.

Under våren 2019 har politiker och tjänstepersoner inom Gävle kommunkoncern och programmets målgrupper, det vill säga medarbetare inom Gävle kommunkoncern, invånare och näringsliv, involverats. Det har funnits möjlighet att lämna förslag och synpunkter om innehåll och ambitioner i det reviderade programmet vid dialogmöten och digitalt via gavle.se.

Utifrån de förslag och synpunkter som inkommit under våren 2019 och de årliga miljöbokslut som genomförts, samt slutrapporten av det tidigare miljöstrategiska programmet, togs ett förslag till reviderat miljöstrategiskt program fram.

Förslag till reviderat program har varit ute på remiss under tiden 191022-191231.

Remissen har skickats ut till Gävle kommuns politiska nämnder och styrelser samt till samtliga kommuner i Gävleborg, Region Gävleborg, Länsstyrelsen Gävleborg och Högskolan i Gävle.

Synpunkter har även varit möjliga lämnas digitalt på gavle.se och under dialogmöten med samtliga målgrupper.

Efter remisstidens slut har de cirka 1000 synpunkter sammanställts och tagits i beaktande. Synpunkterna har bidragit till att utveckla det förslag som varit ute på remiss.

Justerare		Uppdragsbestyrkande

Kommunens förmåga att genomföra det miljöstrategiska programmet bygger på den kraft kommunkoncernen tillsammans kan skapa. För att vi ska kunna skapa den kraften krävs en gemensam förståelse för de styrprinciper som ligger till grund. De flesta av våra kommunala verksamheter styrs via lagstiftning. Lagstiftningen kan ange såväl ramar för verksamheten, som detaljstyrning som talar om vad vi ska göra och hur vi ska göra. Om kommunala styrdokument säger emot lagstiftningen så följer vi lagstiftningen.

Kommunplan gäller för ett år i taget. I Kommunplan avsätts pengar för det vi ska göra och den bestämmer också i tid att en viss åtgärd ska genomföras under ett visst år. Kommunplan sätter budgetramar för hur lagstiftningen ska genomföras.

Strategiska program (Miljöstrategiska / Social hållbarhet / Näringsliv) pekar ut inriktning och mål som kommunen vill nå över tid. I programmen finns inga pengar avsatta och inga specifika årtal när åtgärder ska vara genomföra eller resultat uppnådda. Sektorer och bolag har i uppdrag att genomföra de mål som finns i programmen inom egna ramar och egen planering. Om sektor eller bolag inte kan genomföra åtgärden utan ytterligare medel så åskas det i ordinarie budgetprocess. Därmed får politiken möjlighet att döma av de mål- eller resurskonflikter som kan uppstå. Om kommunplan och ett strategiskt program säger emot varandra så följer vi Kommunplan.

Under år 2020 har kommunstyrelsen i uppdrag att utveckla hur vi arbetar med styrningen av program i kommunkoncernen.

Inlägg i ärendet

Therese Metz (MP), Mattias Eriksson Falk (SD), Jörgen Edsvik (S), William Elofsson (M), Owe Hellberg (V), Erik Holmestig (C), Pekka Seitola (M), Martina Kyngäs (KD), Emanuel Hort (MP), Helene Åkerlind (L), Per-Åke Fredriksson (L), Niclas Bornegrim (M), Isabella Bexell (V), Evelyn Klöverstedt (L), Elisabeth Carlson Cederholm (C), Patrik Stenvard (M) och Daniel Olsson (S).

Yrkanden

Therese Metz (MP), Jörgen Edsvik (S), Erik Holmestig (C), Emanuel Hort (MP), Helene Åkerlind (L), Per-Åke Fredriksson (L), Evelyn Klöverstedt (L) och Elisabeth Carlson (C) yrkar bifall till kommunstyrelsens förslag.

Mattias Eriksson Falk (SD) yrkar på Sverigedemokraternas förslag till beslut för miljöstrategiskt program.

William Elofsson (M), Pekka Seitola (M), Niclas Bornegrim (M) och Patrik Stenvard (M) yrkar på Moderaternas förslag till beslut för miljöstrategiskt program.

Martina Kyngäs (KD) yrkar på avslag till Miljöstrategiskt program 2.o.

Justerare	Uppdragsbestyrkande

Owe Hellberg (V) och Isabella Bexell (V) yrkar på ett tillägg på Miljöstrategiskt program 2.0. under sidan 16 under mål 6 där texten "Energianvändningen ska vara 30% lägre 2030 jämfört med 2009" ska läggas till.

Beslutsgång

Ordföranden ställer först kommunstyrelsens förslag mot Martina Kyngäs (KD) avslagsyrkande och finner att kommunfullmäktige bifaller kommunstyrelsens förslag.

Därefter ställer ordföranden Mattias Eriksson Falks (SD) förslag till Miljöstrategiskt program mot William Elofssons (M) m.fl. förslag till Miljöstrategiskt program och finner att William Elofssons (M) förslag till Miljöstrategiskt program blir motförslag.

Efter det ställer ordföranden kommunstyrelsens förslag mot William Elofssons (M) m.fl. förslag till Miljöstrategiskt program och finner att kommunfullmäktige bifaller kommunstyrelsens förslag till Miljöstrategiskt program 2.0.

Slutligen ställer ordföranden Owe Hellbergs (V) tilläggsyrkande mot avslag och finner att kommunfullmäktige avslår tilläggsyrkandet.

Reservationer

Moderaternas, Sverigedemokraternas, Kristdemokraternas och Vänsterpartiets ledamöter reserverar sig mot beslutet till förmån för sina yrkanden.

Beslutsunderlag

- §38 KS Miljöstrategiskt program 2.0 Gäve kommun, dnr 18KS266-51
- Tjänsteskrivelse - Miljöstrategiskt program (MSP) 2.0 med tilläggskommentar av planeringschef, dnr 18KS266-44
- Miljöstrategiskt program 2.0 Gävle kommun. Ändrat efter beslut i Kommunstyrelsen 2020-03-10, dnr 18KS266-47
- Bilaga 1 - Förslagsbank för åtgärder Miljöstrategiska programmet (MSP) 2.0, dnr 18KS266-41
- Reviderat förslag från Moderaterna (M) av Miljöstrategiska programmet 2.0, dnr 18KS266-50
- Sverigedemokraternas (SD) förslag till Miljöstrategiskt program, dnr 18KS266-48
- Yttrande från Miljöpartiet (MP) över förslag till miljöstrategiskt program, Gävle kommun, dnr 18KS266-40
- Yttrande från Liberalerna (L) över förslag till miljöstrategiskt program, Gävle kommun, dnr 18KS266-39
- Protokollsutdrag 2019-12-18 § 360 Samhällsbyggnadsnämnden med bilagor gällande förslag på Miljöstrategiskt program Gävle kommun, dnr 18KS266-38
- Tjänsteskrivelse tillhörande protokollsutdrag 2019-12-18 § 360 Samhällsbyggnadsnämnden gällande förslag till Miljöstrategiskt program, Gävle kommun, dnr 18KS266-38.1

Justerare	Uppdragsbestyrkande

- Yttrande tillhörande protokollsutdrag 2019-12-18 § 360
Samhällsbyggnadsnämnden gällande förslag till Miljöstrategiskt program, Gävle kommun, dnr 18KS266-38.2
- Yttrande från Centerpartiet (C) över förslag till miljöstrategiskt program, Gävle kommun, dnr 18KS266-37
- Yttrande från Moderaterna (M) över förslag till miljöstrategiskt program, Gävle kommun, dnr 18KS266-35
- Yttrande från Vänsterpartiet (V) över förslag till miljöstrategiskt program, Gävle kommun Vänsterpartiet, dnr 18KS266-36
- Yttrande från enheten för Social hållbarhet och Säkerhetsenheten över förslag till miljöstrategiskt program, dnr 18KS266-34
- Yttrande från Utbildningsnämnden över förslag till miljöstrategiskt program, Gävle kommun, dnr 18KS266-33
- Detaljerade kommentarer till yttrande från Högskolan i Gävle över förslag till miljöstrategiskt program, Gävle kommun, dnr 18KS266-31.2
- Yttrande från AB Gavlegårdarna över förslag till miljöstrategiskt program, Gävle kommun, dnr 18KS266-29
- Yttrande från Gävle Vatten AB över förslag till miljöstrategiskt program, Gävle kommun, dnr 18KS266-32
- Yttrande från Högskolan i Gävle över förslag till miljöstrategiskt program, Gävle kommun, dnr 18KS266-31
- Yttrande från Kristdemokraterna (KD) över förslag till miljöstrategiskt program, Gävle kommun, dnr 18KS266-28
- Yttrande från Omställningsgruppen i Gävle över förslag till miljöstrategiskt program, Gävle kommun, dnr 18KS266-30
- Protokollsutdrag 2019-12-13 § 3660 med yttrande från Gävle Energi AB över förslag till miljöstrategiskt program, Gävle kommun, dnr 18KS266-25
- Yttrande från Gavlia-koncernen över förslag till miljöstrategiskt program, Gävle kommun, dnr 18KS266-27
- Yttrande från Länsstyrelsen Gävleborg över förslag till miljöstrategiskt program, Gävle kommun, dnr 18KS266-26
- E-posthandling med bilagor - Remissvar från Omvårdnadsnämnden - Förslag till miljöstrategiskt program, Gävle kommun, dnr 18KS266-19
- Protokollsutdrag 2019-12-10 § 116 med yttrande från Kultur- och fritidsnämnden över förslag till miljöstrategiskt program, Gävle kommun, dnr 18KS266-24
- Protokollsutdrag 2019-12-10 § 288 Socialnämnden- Yttrande på förslag till Miljöstrategiskt program, Gävle kommun, dnr 18KS266-21.2
- Protokollsutdrag 2019-12-11 § 152 Arbetsmarknads- och funktionsrättsnämnden samt yttrande gällande förslag på Miljöstrategiskt program Gävle kommun, dnr 18KS266-22
- Protokollsutdrag 2019-12-12 § 159 Omvårdnadsnämnden - Remiss Förslag till Miljöstrategiskt program, dnr 18KS266-19.2
- Protokollsutdrag 2019-12-12 § 87 från Överförmyndarnämnden - Yttrande på förslag till Miljöstrategiskt program, Gävle kommun, dnr 18KS266-20
- Remissvar från Omvårdnadsnämnden - Förslag till miljöstrategiskt program, dnr 18KS266-19.1
- Remissvar från Socialnämnden - Förslag till miljöstrategiskt program, dnr 18KS266-21.1
- Yttrande från Gävle Parkeringsservice över förslag till miljöstrategiskt program, Gävle kommun, dnr 18KS266-23
- Yttrande från Gävle Hamn AB angående Miljöstrategiskt program Gävle kommun, dnr 18KS266-18

Justerare	Uppdragsbestyrkande