



Kallelse

Arbetsmarknads- och funktionsrättsnämnden kallas till sammanträde 2020-04-29

Plats och tid

Välfärd Gävle, Magasinsplan 19, Gevaliasalen 09:00-12:00

Ordförande

Ahmed Amin (S)

Förhinder anmäls till

Maria Vidman

Gruppmöte, den 29 april, klockan 08.00-09.00, Magasinsplan 19:

(S), (MP), (C), (L): Gevaliasalen

(M), (KD): Traktör, plan 3

(V), Ebony, plan 1

(SD): Rum 137, plan 1

Kallelse

1. Mötets öppnande

2. Upprop och val av justerare

3. Fastställande av föredragningslistan

4. Anmälan av ordförandeberedning

Ärendebeskrivning

Ordförandeberedning har ägt rum den 15 april mellan klockan 08.15-09.30. Närvarande var ordförande Ahmed Amin (S) samt 2:e vice ordförande Per Sundström (KD).

5. Informationsärende: Aktuellt från Sektor Velfärd

Ärendebeskrivning

Föredragande: Magnus Höijer

- Lägesbild Covid-19
- Lägesbild arbetslösheten i Gävle - eventuella effekter för Velfärd Gävle, Lars Lodin och Eva von Schéele Frid

6. Beslutsärende: Ekonomiska månadsrapporter 2020 för Arbetsmarknads- och funktionsrättsnämnden

20AFN36

Förslag till beslut

- Att godkänna den ekonomiska månadsrapporten för arbetsmarknads- och funktionsrättsnämnden avseende mars 2020.

Ärendebeskrivning

Föredragande: Anders Paulsen

Handlingar i ärendet

- Missiv- Ekonomisk månadsrapport för arbetsmarknads- och funktionsrättsnämnden, mars 2020.
- Bilaga 1 till ekonomisk månadsrapport för arbetsmarknads- och funktionsrättsnämnden, mars 2020.
- Bilaga 2 till ekonomisk månadsrapport för arbetsmarknads- och funktionsrättsnämnden, mars 2020.

Kallelse

7. Informationsärende: Budget 2021

Ärendebeskrivning

Föredragande: Magnus Höijer

8. Beslutsärende: Remiss för Trafikförsörjningsprogram färdtjänst och riksfärdtjänst.

20AFN37

Förslag till beslut

- Att anta yttrandet som sitt eget.

Ärendebeskrivning

Föredragande: Katarina Stistrup

Handlingar i ärendet

- Remissvar – Trafikförsörjningsprogram – Färdtjänst och Riksfärdtjänst, dnr 18SBN420.
- Remiss för Trafikförsörjningsprogram färdtjänst och riksfärdtjänst, inklusive beslut från Samhällsbyggnadsnämnden, protokoll, närvarolista och trafikförsörjningsprogrammet.

9. Beslutsärende: Revidering av verksamhetsplan 2020 för Arbetsmarknads- och funktionsrättsnämnden

20AFN6

Ärendebeskrivning

Föredragande: Martin Wagner

Missiv tillkommer.

Handlingar i ärendet

- Verksamhetsplan 2020 - 2023 för Arbetsmarknads- och funktionsrättsnämnden, reviderad version.

10. Beslutsärende: Revidering av delegationsförteckning för Arbetsmarknads- och funktionsrättsnämnden

19AFN146

Förslag till beslut

Kallelse

- Att utföra revidering genom att lägga till administratör inom LSS på punkten AFN 1.4 från samt att på punkten AFN 1.5 ändra delegationen till biståndshandläggare SoL/LSS .

Ärendebeskrivning

Föredragande: Katarina Stistrup

Handlingar i ärendet

- Revidering av besluts- och delegationsförteckning för Arbetsmarknads- och funktionsrättsnämnden.

11. Beslutsärende: Delegationsbeslut

Förslag till beslut

- Att godkänna redovisningen av delegationsbeslut.

Handlingar i ärendet

- Sammanställning yttranden - IVO Arbetsmarknads- och funktionsrättsnämnden
- Lex Sarah 2020 Arbetsmarknads- och funktionsrättsnämnd

12. Beslutsärende: Kurser och konferenser

13. Kommande beslut: Boendeplan för särskilt boende - för personer med funktionsnedsättning 2021-2024 med utblick mot 2030

20AFN50

Ärendebeskrivning

Föredragande: Katarina Stistrup

Handlingar i ärendet

- Boendeplan för särskilt boende- för personer med funktionsnedsättning 2021-2024 med utblick mot 2030.

14. Kommande beslut: Delårsrapport 1 år 2020 med årsprognos för Arbetsmarknads- och funktionsrättsnämnden

Ärendebeskrivning



Kallelse

Föredragande: Anders Paulsen och Martin Wagner

15. Informationsärende: Anmälningssärenden

Handlingar i ärendet

- §7 KF Riktlinjer för skolskjuts och elevresor i Gävle kommun, dnr 19KS175
- Protokoll Kommunfullmäktige 2020-03-30 § 12 Avsägelse samt Fyllnadsval
- Protokollsutdrag KF Miljöstrategiska programmet 2.0 Gävle Kommun

Beslutsärende: Ekonomiska
månadsrapporter 2020 för
Arbetsmarknads- och
funktionsrättsnämnden

6

20AFN36

Missiv

Handläggare
Anders Paulsen
Tfn 026-17 90 95
anders.paulsen@gavle.se

Arbetsmarknads- och funktionsrättsnämnden

Ekonomisk månadsrapport för arbetsmarknads- och funktionsrättsnämnden, mars 2020

Förslag till beslut

Att godkänna den ekonomiska månadsrapporten för arbetsmarknads- och funktionsrättsnämnden avseende mars 2020.

Ärendebeskrivning

Arbetsmarknads- och funktionsrättsnämnden redovisar ett resultat t.o.m. mars 2020 på plus 1,1 mnkr.

Resultatet för hela Valfärd Gävle t.o.m. mars 2020 är plus 3,5 mnkr.

De största avvikelserna mot budget återfinns inom personlig assistans i egen regi som redovisar ett underskott på minus 3,6 mnkr och försörjningsstöd som redovisar ett underskott på ca 2,4 mnkr. Inom personlig assistans står högre personalkostnader för den största avvikelsen och inom försörjningsstöd står utbetalning av ekonomiskt bistånd för den största avvikelsen.

Prognosen för arbetsmarknads- och funktionsrättsnämnden avseende hela 2020 bedöms till minus ca 37,0 mnkr. Avvikelsen är till sin helhet beroende på effekterna av Covid-19 pandemin.

Beslutsunderlag

I bifogad bilaga 1 redovisas arbetsmarknads- och funktionsrättsnämndens resultat för mars 2020. Även investeringarna för 2020 redovisas i bilagan. I bifogad bilaga 2 redovisas prognosen på de ekonomiska effekterna av Covid-19 pandemin.

Magnus Höjjer
Sektorchef
Valfärd Gävle

Tjänsteskrivelse

Handläggare
Anders Paulsen
Tfn 026-17 90 95
anders.paulsen@gavle.se

Arbetsmarknads- och funktionsrättsnämnden

Bilaga 1 till ekonomisk månadsrapport för arbetsmarknads- och funktionsrättsnämnden, mars 2020

Resultaträkning t.o.m. mars för hela Välfärd Gävle och uppdelad på de tre nämnderna (belopp i tkr).

Resultatet för hela Välfärd Gävle är för perioden januari - mars plus 3,5 mnkr.

Gemensamma kommentarer till investeringar

Som ingångsvärde har de tre nämnderna i ramtilldelningen för 2020 tillsammans 9,0 mnkr till investeringar.

Alla tre nämnderna hade i bokslutet för 2019 kvar pengar till investeringar som inte användes under året. Beloppen uppgår till totalt drygt 3,4 mnkr. Nämnderna inom Välfärd Gävle har föreslagit fullmäktige om en överföring av dessa belopp till 2020. Detta innebär i så fall att de tre nämnderna tillsammans har totalt 12,4 mnkr till investeringar under 2020.

Per den sista mars har 0,5 mnkr bokförts som investeringar för de tre nämnderna tillsammans.

TOTALT	Utfall för perioden 2020-01-01 - 2020-03-31 (Intern bokföring inom respektive nämnd ingår inte)						
	Välfärd	Budget	Avvikelse	Förändring %	ON	SN	AFN
Intäkter							
Taxor och avgifter	26 298	24 288	2 010	4,7%	22 319	2 808	1 175
Hysesintäkter	24 465	24 819	-354	-1,7%	11 920	7 971	4 585
Statsbidrag	58 004	55 476	2 528	-15,3%	358	3 109	54 537
Övriga intäkter	26 385	22 042	4 344	12,4%	12 823	5 957	9 624
Kommunbidrag	655 782	655 782	0	5,1%	302 253	111 664	241 865
Summa intäkter	790 934	782 406	8 528	3,2%	349 673	131 508	311 785
Kostnader							
Personalkostnader	-438 101	-432 098	-6 003	0,2%	-191 129	-70 531	-176 441
Bidrag och transfereringar	-56 345	-52 909	-3 436	6,0%	-337	-2 054	-54 042
Köp av verksamhet och entreprenad	-173 688	-173 853	165	9,1%	-97 180	-36 447	-41 989
Hyror och fastighetskostnader	-71 860	-73 418	1 558	0,7%	-33 206	-17 552	-21 116
Övriga kostnader	-45 132	-31 481	-13 651	-14,4%	-22 386	-6 026	-16 721
Avskrivningar och intern ränta	-2 345	-2 256	-88	-6,8%	-1 843	-116	-386
Summa kostnader	-787 470	-766 015	-21 455	1,4%	-346 080	-132 727	-310 694
Resultat	3 464	16 391	-12 927	-133,7%	3 593	-1 219	1 090

*Förändring i % är skillnaden jämfört med samma period föregående år.

Sammanfattning av resultatet för arbetsmarknads- och funktionsrättsnämnden, mars 2020

Enligt bokföringen är det ackumulerade resultat t.o.m. mars 2020 plus 1,1 mnkr. Avvikelsen mot den periodiserade budgeten är för samma period minus 5,9 mnkr.

Arbetsmarknads- och funktionsrättsnämnden	Utfall	Budget	Avvikelse mot budget
TOTALT	202001-202003	202001-202003	
Intäkter			
Taxor och avgifter	1 175	748	427
Hysesintäkter	4 585	4 498	87
Statsbidrag	54 537	50 142	4 395
Övriga intäkter	9 624	6 066	3 558
Kommunbidrag	241 865	241 865	0
Summa intäkter	311 785	303 318	8 467
Kostnader			
Personalkostnader	-176 441	-169 932	-6 509
Bidrag och transfereringar	-54 042	-50 801	-3 241
Köp av verksamhet och entreprenader	-41 989	-39 446	-2 543
Hyror och fastighetskostnader	-21 116	-20 680	-436
Övriga kostnader	-16 721	-15 145	-1 576
Avskrivningar och intern ränta	-386	-327	-59
Summa kostnader	-310 694	-296 331	-14 364
Resultat	1 090	6 987	-5 897

Kommentarer och åtgärder till större avvikelser i resultatet t.o.m. mars 2020

Försörjningsstöd -2,4 mnkr

Kommentar till avvikelse; Försörjningsstödsenheterna redovisar ett negativt resultat med totalt minus 2,4 mnkr för perioden. Av det negativa resultatet är minus 1,8 mnkr utbetalningar av ekonomiskt bistånd. Den negativa avvikelsen på utbetalningar av ekonomiskt bistånd beror till största del på att kostnadsutvecklingen har varit något sämre än den planerade, genom att den öppna arbetslösheten har ökat med ca 375 individer mellan januari 2019 (4 713 individer) och januari 2020 (5 088 individer).

Åtgärd till avvikelsen; Arbetet med projektet 1 000 fler till arbete startades under slutet av 2019. I dagsläget finns 151 extratjänster. Nystartsjobb är i dagsläget ca 50, men rekrytering av fler bra arbetsplatser pågår och målet är att få till 200. I dagsläget är det svårt att ge en exakt konsekvensbeskrivning av effekterna utifrån Covid-19 pandemin för försörjningsstödet. Den senaste gjorda prognosen beskrivs dock i bilaga 2 till månadsrapporten.

Personlig assistans egen regi -3,6 mnkr

Kommentar till avvikelsen; Kostnaderna för personlig assistans inom egenregin redovisar ett underskott med minus 3,6 mnkr där huvudorsaken är höga

personalkostnader men också ett intäktsbortfall på grund av färre antal kunder med 1,2 mnkr.

Åtgärd till avvikelsen; Arbetet med att optimera personalplaneringen är genomfört men nya schemajusteringar sker under varje ny schemaperiod. Från och med april har justering utifrån kundunderlaget resulterat i ett minskat behov på ca 8 årsarbetare. Verksamheten kommer att följa detta nogsamt varje månad och återkomma med åtgärdsförslag om behov uppstår.

Prognos för helåret 2020 på grund av effekter av Covid-19

De prognostiserade effekterna av Covid-19 pandemin redovisas i Bilaga 2.



Tjänsteskrivelse

Handläggare
Anders Paulsen
Tfn 026-17 90 95
anders.paulsen@gavle.se

Arbetsmarknads- och funktionsrättsnämnden

Bilaga 2 till ekonomisk månadsrapport för arbetsmarknads- och funktionsrättsnämnden, mars 2020

Ekonomiska effekter av Covid-19-pandemin

Covid-19-pandemin innebär ett nytt läge för Valfärd Gävle. Planerad verksamhet samt planerade förändringar inom verksamheterna måste givet detta nya läge skjutas fram i tiden, då prioriteringar idag krävs för att genomföra kärnuppdraget mot kund i de nu kraftigt förändrade förutsättningarna den senaste månaden.

De ekonomiska konsekvenserna relaterade till Covid-19-pandemin är fortfarande mycket svåröverblickbara i sin helhet. Det finns t ex idag ingen samlad bild eller kunskapsöverföring via SKR över bedömda effekter kort- eller långsiktigt. Det är därför mycket viktigt att förstå att de bedömningar som i detta underlag presenteras till delar är kvalificerade gissningar (ffa rörande pandemins längd) snarare än kvalificerade bedömningar. Det finns ingen motsvarande händelseutveckling att jämföra med i modern tid. Vad som kan göras är att ha en ansats att försöka beskriva och identifiera olika former av konsekvenser och risker – generella och specifika - i det nya läget som nu uppstått.

Givet Valfärd Gävles och dess olika verksamheters exponering mot denna nya situation är det med andra ord omöjligt att verifiera eller göra bedömningar annat än i stora drag över kommande händelseutveckling och dess ekonomiska konsekvenser. Det vill säga att göra en ekonomisk prognos med en verifierbarhet av normalgraden är i nuläget omöjligt, då det finns för många osäkerheter och möjliga alternativa händelseutvecklingar. Dessutom måste hela tiden understrykas att en huvudsaklig komponent i den problembild som nu föreligger är tidskomponenten till dess pandemin är överspelad.

Ur Valfärd Gävles perspektiv utgör varje månad som denna situation pågår en stor påfrestning och utmaning. I dagsläget finns inga säkra bedömningar hur länge pandemin bedöms pågå, men en försiktig bedömning idag är ytterligare 4–6 månader fram i tiden med därefter tillkommande risk att Covid-19-pandemin kommer i ytterligare en till våg därefter.

Det är överlag relativ lång tid från genomförda åtgärder till effekt i ekonomi (bokföring - eftersläpning av olika typer av kostnader). De kostnader som idag redan tagits för att hantera den initiala situationen kopplat till pandemin kommer att slå igenom först de närmsta kommande månaderna. En mycket grov uppskattning av dessa effekter är ca 92 mnkr 2020 och med ca 84 mnkr 2021 för hela Valfärd Gävle. Dessa effekter på nämndernas ekonomi omfattar dels nya kostnader (av olika slag, som inköp skyddsutrustning mm) men även merkostnader i befintlig verksamhet (övertid, sjukskrivningar etc). De ökade personalkostnaderna är extra svåranalyserade då vi endast har utfall för en månad (mars) i dagsläget.

Merkostnader för att hantera Covid-19

Skyddsutrustning

Genomförda leveranser t.o.m. 2020-04-08 omfattar i dagsläget ca 840 tkr. Gjorda beställningar men restnoterade produkter (beställningsvärde), ca 3 000 tkr.

Beräkningen för framtida kostnader för ännu ej levererad skyddsutrustning utgår från givna riktlinjer från Folkhälsomyndigheten 2020-04-04. Smittade kunder inom omvårdnadsnämndens och arbetsmarknads- och funktionsrättsnämndens ansvarsområde behöver hanteras med skyddsutrustning i enlighet med dessa givna riktlinjer.

Bedömningen är att en kund i snitt behöver fem besök/dygn där skyddsutrustning behöver användas (t ex hjälp med toalettbesök/inkontinensskydd), och vårdtiden sju dagar. För varje kund åtgår då följande:

- 7 visir (byte 1g/dygn efter ytdesinfektion)
- 35 par handskar
- 35 engångsförkläden (om tvättbara rumsbundna förkläden används behöver det finnas minst 20 i omlopp)
- 17 engångskyddsrockar (långärmade)
- 35 munskydd II
- ca 1 liter handsprit
- ca 1 liter ytdesinfektionsmedel med tensid

I Valfärd Gävle finns ca 1 500 kunder inom hemtjänsten, 1000 kunder i vård- och omsorgsboenden, 500 i hemsjukvård samt ca 200 i LSS-verksamhet.

Antagande görs att 50 % av dessa blir smittade kommer under pandemin (utifrån bedömningen ovan) följande åtgång samt kostnad (dagspris 15 apr 2020) uppstå:

- 11 200 visir (byte 1g/dygn efter ytdesinfektion) till en kostnad av **594 tkr** (styckekostnad 53 kr)
- 56 000 par handskar till en kostnad av **56 tkr** (styckekostnad 1 kr)

- 56 000 engångsförkläden (om tvättbara rumsbundna förkläden används behöver det finnas minst 20 i omlopp) till en kostnad av **24 tkr** (Styckekostnad 0,42 kr)
- 28 000 engångsskyddsrockar till en kostnad av **3 136 tkr** (styckekostnad 112 kr)
- 56 000 munskydd II till en kostnad av **2 408 tkr** (Styckekostnad 43 kr)
- ca 1 600 liter handsprit till en kostnad av **350 tkr** (styckekostnad 219 kr)
- ca 1 600 liter ytdesinfektionsmedel med tensid till en kostnad av **160 tkr** (styckekostnad 100 kr)

Summa: 6 728 tkr (exkl. redan levererat material, restnoterade produkter och egentillverkade visir)

(Not: styckepriserna kan variera mycket kraftigt från dag till dag)

Personalkostnader

Regeringens förslag på nedsättning av arbetsgivaravgifter och ersättningar för karensavdrag och sjuklön gäller även kommuner och regioner.

Arbetsgivare ska få ersättning av staten för sjuklönekostnader som arbetsgivaren har i april och maj 2020. Utifrån detta görs antagandet att ev ökade sjuklönekostnader på grund av pandemin för juni och framåt inte kommer kompenseras.

Bedömningen av effekten för övertid, mertid etc. och bemanningssköterskor baseras på följande antaganden;

- 80 beordringar per dag fram t.o.m. 2020-06-30 (4 månader)
- Snittlönen är 28 tkr/månad för personalgruppen (plus PO 40,15%)
- Ersättningen för kvalificerad övertid är 140% av månadslönen
- 10 bemanningssköterskor i 4 månader (å 97 tkr/månad)

Summa: 16 424 tkr

Inom myndighetskontoret kommer personalkostnader att öka till följd av ökade sjukskrivningar som inte kan mötas med hemarbete, samt att vårdplaneringsteam måste vara tillgängliga sju dagar mot vanligtvis fem dagar. Bedömd ökning (osäker) ca 2 mnkr.

Summa: 2 000 tkr

Beslut har fattats 2020-04-14 om att starta ett särskilt boende för kunder med Covid-19-smitta som har omfattande behov av hemtjänst och hemsjukvård (25-30 platser) med öppning i början av maj. Beslut har samtidigt fattats om att starta särskilda Covid-19-team inom hemtjänst och hemsjukvård för att hantera smittade kunder som bor kvar hemma. Det kommer uppstå merkostnader för detta, men det går i

dagsläget inte att bedöma omfattningen eftersom vare sig personalrekratering är genomförd eller färdigställda lokaler finns. Lokaler som vi redan har hyra för kommer nyttjas, men utrustning i lokalerna finns inte i dagsläget.

Externa effekter på grund av Covid-19

Effekter på försörjningsstöd och arbetsmarknadsenheten

En direkt konsekvens av Covid-19-pandemin är att försörjningsstöd med stor sannolikhet kommer att öka redan under 2020. 14 april beskriver Arbetsförmedlingen läget som allvarligt och jämför med finanskrisen 2008. "Antalet nyinskrivna förra veckan är något högre än någon enskild vecka under finanskrisen 2008 vilket säger en hel del om det allvarliga läget" (Af, pressmeddelande 14 april 2020). Regeringens bedömning för arbetslösheten är 9 procent för 2020 vilket är två procentenheter högre än i januari 2020. Dock finns ett alternativscenari som finansministern presenterade 15 april där arbetslösheten kan stiga upp mot 13 % 2020 och till 13,5 % 2021. Historiskt har Gävles arbetslöshet legat ungefär 2%-enheter över riksnittet, vilket skulle i ett slags worst-case-scenario medföra en arbetslöshet lokalt på 15 %.

Noterbart är dock att maxtiden för extratjänster, introduktionsjobb och nystartsjobb bör enligt regeringen förlängas med 12 månader. Förändringen innebär att personer med pågående beslut som kommer löpa ut, dvs. där maxtiden med stöd har förbrukats, kan ta del av extratjänster, introduktionsjobb och nystartsjobb i ytterligare 12 månader.

Individer utan fast förankring på arbetsmarknaden kommer sannolikt att drabbas av de sekundära konsekvenserna av Covid-19. Detta i form av en kraftigt försvagad arbetsmarknad med ökat antal konkurser och därmed stigande arbetslöshet som följd. I ett första (nu pågående) skede drabbas servicesektorn, därefter drabbas samhällsekonomin i stort men sannolikt småföretag i större utsträckning.

I övrigt kan konstateras att det finns en stark koppling mellan Gävle kommuns åtaganden inom denna del samt Arbetsförmedlingens förmåga att hantera nuläget. Kommer Arbetsförmedlingen kunna växla upp för att möta en kraftigt stigande arbetslöshet? Om inte riskerar detta vältras över på Välfärd Gävles verksamheter med ökat behov av insatser och kostnader.

I förlängningen kommer en ökad arbetslöshet och utslagning från arbetsmarknaden riskera slå över i ett ökat socialt utanförskap med i sin tur ökad belastning (samt ekonomiska konsekvenser) för Välfärd Gävle för flera år framåt. Unga utan fast förankring på arbetsmarknaden riskerar få det mycket svårt i ett eventuellt kommande läge med utslagning av företag samt en eventuell lågkonjunktur.

Försörjningsstöd, ökat behov av arbetsmarknadsinsatser, i förlängningen ökat socialt utanförskap och ökat behov av en bred flora insatser – vilket givetvis är kostnadsdrivande allt annat lika.

Bedömningen av effekten kring försörjningsstöd baseras på följande antaganden.

- Att antalet försörjningsstödsdeltagare ökar med 300 st 2020 och ökar med ytterligare 150 under 2021.
- Ersättningen per deltagare beräknas på i snitt 10 tkr/månad

Effekter på externa utförare

Välfärd Gävle har avtal med ett flertal externa aktörer inom vård och omsorg. Frågan om omförhandling av avtal adresserats till kommunen, och det är också en diskussion som förs på nationell nivå. Detta utifrån att avtalade ersättningar inte täcker de ökade kostnader som Covid-19 medför avseende personal och skyddsutrustning. Vilka ekonomiska effekter detta kan få för Gävle kommun är svårt att bedöma i dagsläget. Även om kommunen, rent avtalsmässigt, skulle kunna vägra att omförhandla befintliga avtal skulle konsekvenserna av ett sådant agerande kunna bli långt mer kostsamt utifrån att vi skulle kunna tvingas ta över verksamheter i händelse av konkurser och dyl.

Medfinansiering Yrkesvux

Kommunerna behöver inte medfinansiera yrkesvux vilket kan innebära en kostnadsminskning motsvarande 1 000 tkr för 2020. Osäkerheten består främst i hur många deltagare som kommer totalt att delta i yrkesvuxutbildningar under 2020.

Stängning av daglig verksamhet

Den tillfälliga stängningen av daglig verksamhet kommer ge effekter på minskade resor samt vissa ökade kostnader för personlig assistans och personligt stöd. Eftersom det i nuläget inte går att säga hur länge verksamheten kommer vara stängd är effekten mycket svårbedömd.

Ingen summa sätts i nuläget.

Effekter på planerade effektiviseringsåtgärder

Under rådande omständigheter har ett flertal av Välfärd Gävles uppstartade effektiviseringsarbeten gått ned i tempo. Medarbetare och chefer på våra vård- och omsorgsboenden, inom hemsjukvård och i hemtjänsten lägger sitt fokus på att få den dagliga verksamheten att fungera. Därför har följande bedömningar av planerade effektiviseringsarbeten gjorts;

- 1 000 fler till arbete. Projektet får ingen alternativt liten effekt 2020 och 2021 på grund av rådande omständigheter, ffa externa effekter

(permitteringar, varsel, uppsägningar till följd av kraftigt vikande konjunktur).

- Arbetet med schemaplanering/-optimering inom vård- och omsorgsboenden skjuts fram och ger ingen effekt förrän under andra halvåret 2021.
- Stängningen av korttidsplatser på Bergmästaren förskjuts till andra halvåret 2021.

Sammanställning i tabell av effekter 2020 och 2021

Sammanställningen av de bedömda effekterna ses nedan i tabellen, men ska tolkas med stor försiktighet. I dagsläget är det svårt att göra en total analys. Förmodligen tillkommer det ca 20-50 mnkr under 2020, för kostnader som i dagsläget inte går att beräkna.

Belopp i mnkr

Beskrivning	Område	Nämnd*	2020	2021
Skyddsutrustning	Merkostnad	ON 90%, AFN 10%	10,6	0,0
Försörjningsstöd	Extern effekt	AFN	30,0	54,0
Personalkostnader	Merkostnad	ON	16,4	0,0
Personalkostnader	Merkostnad	SON	2,0	0,0
Ingen medfinansiering Yrkesvux	Extern effekt, Minskad kostnad	AFN	-1,0	0,0
1 000 fler till arbete	Effektivisering	AFN	7,0	14,0
Avveckling av korttidsplatser	Effektivisering	ON	2,0	6,0
Vård- och omsorgsboende, effektivisering av personalplanering	Effektivisering	ON	25,0	10,0
Summa Arbetsmarknads- och funktionsrättsnämnden			37,0	68,0
Summa Socialnämnden			2,0	0,0
Summa Omvårdnadsnämnden			53,0	16,0
SUMMA TOTALT - VÄLFÄRD GÄVLE			92,0	84,0

*Om nämnd inte kan anges gäller effekten generellt inom Valfärd Gävle

Beslutsärende: Remiss för
Trafikförsörjningsprogram
färdtjänst och riksfärdtjänst.

8

20AFN37

Remissvar

Handläggare
Helene Svensson
Tfn 026-17 90 91
helene.svensson@gavle.se

Arbetsmarknads- och
funktionsrättsnämnden

Remissvar – Trafikförsörjningsprogram – Färdtjänst och Riksfärdtjänst, dnr 18SBN420

Förslag till beslut

Att anta yttrandet som sitt eget.

Sammanfattning

Samhällsbyggnadsnämnden har gett Arbetsmarknads- och funktionsrättsnämnden i uppdrag att yttra sig över Remiss för Trafikförsörjningsprogram – Färdtjänst och Riksfärdtjänst, dnr 18SBN420 utifrån de uppdateringar som har gjorts i det nya Trafikförsörjningsprogrammet.

Uppdateringarna är:

- Nya tillämpningsanvisningar för färdtjänst och riksfärdtjänst.
- Taxan utifrån zoner.
- Statistik i resande vad gäller färdtjänst och riksfärdtjänst.

Arbetsmarknads- och funktionsrättsnämnden har inga synpunkter på Trafikförsörjningsprogrammet. Arbetsmarknads- och funktionsrättsnämnden är dock av den uppfattningen att kunder och brukare inom nämndens ansvarsområde ska kunna resa på samma villkor som resenärer som reser med allmänna kollektivtrafiken.

Bakgrund

I lagen om färdtjänst (1997:736) framkommer att kommunen ansvarar för att ordna färdtjänst till sina invånare. Samtliga kommuner i Gävleborgs län har överlåtit till kollektivtrafikmyndigheten att upphandla persontransport- och samordningstjänster. Formerna för detta regleras i två avtal, samarbetsavtalet

och samreseavtalet. Enligt lag om färdtjänst (1997:736) och lag om riksfärdtjänst (1997:735) ska varje kommun regelbundet i ett Trafikförsörjningsprogram ange omfattningen av trafik samt grunderna för prissättningen för resorna med sådan trafik i den mån kommunen inte överlåtit sina uppgifter enligt dessa lagar till den regionala kollektivtrafikmyndigheten.

Färdtjänst är en del av kollektivtrafiken och kallas särskild kollektivtrafik. Den ger personer med särskilda behov och personer som har svårt att nyttja den allmänna kollektivtrafiken, möjlighet att resa inom länet. Ett tillstånd behövs för att kunna använda den särskilda kollektivtrafiken (färdtjänst). Gävle kommun tillämpar den antagna länsgemensam taxan samt de länsgemensamma tillämpningsanvisningarna. En länsgemensam beställningscentral, Serviceresor, samordnar resorna och är bemannad alla dagar i veckan. Beställningar görs via telefon, e-post eller sms.

Gävle kommuns vision är att den allmänna kollektivtrafiken ska utvecklas så att fler av de som idag väljer färdtjänst i framtiden ska, när de vill och kan, välja den allmänna kollektivtrafiken. Man anser att det ger en ökad tillgänglighet samt en större personlig frihet för personer med funktionsnedsättning. För att nå visionen vill man satsa på information och reseträning samt anpassningar av bussar och tåg. Man vill också utöka ledsagarservicen.

Den demografiska förändringen som Gävle kommun står inför, innebär att gruppen äldre förväntas bli större. Detta innebär också att behovet av tillgänglighetsanpassade färdmedel kommer att bli större. Framtidens kunder förväntas också ha andra krav på kundanpassat utbud av tjänster och produkter.

Yttrande

Enligt lagen om färdtjänst (1997:736) bestämmer kommunen förutsättningarna för resandet med färdtjänst. Detta görs med tillämpningsanvisningar. De beskriver villkoren för resandet med färdtjänst. Anvisningarna beskriver bland annat hur ansökning och prövning av tillstånd går till, vad tillståndet innefattar och även vilken service man har rätt till. De

läns-gemensamma tillämpningsanvisningarna beskriver också hur mycket bagage eller hjälpmedel man som kund får medföra vid resa.

Arbetsmarknads- och funktionsrättsnämnden har givits möjlighet att yttra sig över Trafikförsörjningsprogrammet som Samhällsbyggnadsnämnden ansvarar för. Arbetsmarknads- och funktionsrättsnämnden är av den uppfattningen att kunder och brukare inom nämndens ansvarsområde ska kunna resa på samma villkor som resenärer som reser med allmänna kollektivtrafiken.

Arbetsmarknads- och funktionsrättsnämnden har i övrigt inga synpunkter på Trafikförsörjningsprogrammet.

Magnus Höjjer
Sektorchef
Välfärd Gävle

Samhällsbyggnadsnämnden har gett Arbetsmarknads- och funktionsrättsnämnden i uppdrag att yttra sig över denna remiss. Utredare Helene Svensson har varit handläggare i ärendet. I den slutliga handläggningen har också kontorschef Katarina Stistrup deltagit.

Dnr 18SBN420

Remiss för Trafikförsörjningsprogram färdtjänst och riksfärdtjänst

Samhällsbyggnadsnämnden har tagit beslut om att trafikförsörjningsprogrammet för färdtjänst och riksfärdtjänst ska skickas ut på remiss till Arbetsmarknads- och funktionsrättsnämnden, Utbildningsnämnden, Omvårdnadsnämnden, Tillgänglighetsrådet, Pensionärsrådet och Region Gävleborg.

Följande uppdateringar är gjorda i nya Trafikförsörjningsprogrammet

- Nya tillämpningsanvisningar för färdtjänst och riksfärdtjänst
- Taxan utifrån zoner
- Statistik i resandet vad gäller färdtjänst och riksfärdtjänst


Motiv: Varje kommun ska regelbundet i ett Trafikförsörjningsprogram ange omfattningen av trafik enligt lag om färdtjänst (1997:736) och lagen om 1997:735 riksfärdtjänst och grunderna för prissättning för resorna med sådan trafik i den mån kommunen inte överlåtit sina uppgifter enligt dessa lagar till den regionala kollektivtrafikmyndigheten

Remisstid: Är till och med 2020-04-30

Handlingar som bifogas är; Beslut från samhällsbyggnadsnämnden, protokoll, närvarolista, Trafikförsörjningsprogrammet.

Med vänliga hälsningar

Ordförande i Samhällsbyggnadsnämnden

Daniel Olsson


Vid frågor kontakta, Pia Jansson , färdtjänst utredare, 026 - 178413

§ 47: Trafikförsörjningsprogram färdtjänst och riksfärdtjänst

Dnr 18SBN420

Beslut

Samhällsbyggnadsnämnden beslutar att skicka ut programmet på remiss.

Ärendebeskrivning

Varje kommun ska regelbundet i ett Trafikförsörjningsprogram ange omfattningen av trafik enligt lagen om färdtjänst (1997:736) och om lagen om (1997:735) riksfärdtjänst och grunderna för prissättning för resor med sådan trafik i den mån kommunen inte överlåtit sina uppgifter enligt dessa lagar till den regionala kollektivtrafikmyndigheten.

Remissen ska skickas till:

Arbetsmarknads-och funktionsrättsnämnden
Utbildningsnämnden
Omvårdnadsnämnden
Tillgänglighetsrådet
Pensionärsrådet
Region Gävleborg

Beslutsunderlag

- Tjänsteskrivelse, dnr 18SBN420-3
- Trafikförsörjningsprogram Gävle, dnr 18SBN420-1

Justerare		Uppdragsbestyrkande	

Sammanträdesprotokoll

Samhällsbyggnadsnämnden

Sammanträdesdatum 2020-02-26

Plats och tid

Förvaltningshuset, Amsterdam, kl. 09:00-16:30

Ajournering kl 15:00-15:05

Paragraf

§§31-67

Närvarande

Se sidan 2

Justeringens plats och tid

Förvaltningshuset 2020-03-03

.....
Sekreterare

Jenny Blomberg
Jenny Blomberg

.....
Ordförande

Daniel Olsson
Daniel Olsson (S)

ae
.....
Justerare

Annika Erlandsson
Annika Erlandsson (M)

Anslag/Bevis

Protokollet är justerat. Justeringen har tillkännagivits genom anslag.

Organ

Samhällsbyggnadsnämnden

Sammanträdesdatum

2020-02-26

Anslag sätts upp

2020-03-04

Anslag tas ned

2020-03-26

Förvaringsplats för protokollet

Förvaltningshuset Arkiv plan 1

.....
Underskrift

Jenny Blomberg
Jenny Blomberg

Närvaro

Ledamöter	Närvarande	Frånvarande	Tjänstgörande ersättare
Daniel Olsson, ordförande (S)	X		
Eva Löfvqvist (S)	X	Jäv § 62	Mikael Persson (L) § 62
Kent Edin (S)	§§ 31-52	§§ 53-67	Marie Rogsberg (S) § 53, Niklas Nygren (S) §§ 54-62, 64-67, Mikael Persson (L) § 63
Elin Pöllä (S)	X	Jäv § 51	Marie Rogsberg (S) § 51
Ulla Westerberg (MP)	X		
Anders Ekman (C)	X		
Kjell Helling, vice ordf (L)	X		
Stefan Pettersson (V)	X	Jäv § 36, 54	Karin Qvarnström (V) § 36, 54
Måns Montell, 2:e vice ordf (M)	X		
Annika Erlandsson (M)	X		
Rosmari Holmgren (KD)	X	Jäv § 58	Mikael Brodin (M) § 58
Christer Larsson (SD)	X		
Thomas Lindberg (SD)	X		
Ersättare	Närvarande	Frånvarande	
Niklas Nygren (S)	X	Jäv §§ 50-51, 53, 63	
Marie Rogsberg (S)	§§ 31-57	§§ 58-67	
Frida Johnsson, (MP)	§§ 31-55	§§ 56-67	
Bjarni Arnason (C)		X	
Mikael Persson (L)	X		§§ 62, 63
Karin Qvarnström (V)	X	Jäv § 56	§ 36, 54
Mikael Brodin (M)	X	Jäv § 59	§ 58
Mikael Hillman (M)		X	
Anders Hemlin (SD)	X		

Övriga närvarande	
Ulrica Olsson, tf sektorchef	Maria Dahlgren, projektledare anläggning
Jenny Blomberg, nämndsamordnare	Eva-Lena Wik, kommunikationsstrateg
Jessica Lingvall, miljöinspektör	Johan Andersson, miljöinspektör
Dan Ageborn, jurist	Patrik Gustavsson, miljöchef
Anna-Karin Gävert, landskapsarkitekt	Anna Tengqvist, bygglovschef
Emma Larsson, planarkitekt	Hanna Bolin, bygglovshandläggare
Emma Svedberg, eventansvarig Gävle City	Rickard Westling, bygglovshandläggare
Maria Karlberg, tillståndshandläggare	Helena Myhrman, stadsarkitekt
Ellinor Bostedt, ekonomistrateg	Kevin Engberg, planingenjör
Ingegerd Krantz, projektledare	Josef Wårdsäter, planarkitekt
Frida Wiklund, miljöinspektör	Karin Nilsson, planarkitekt
Pia Jansson, färdtjänstutredare	Sari Svedjeholm, planingenjör
Calle Holmström, trafikplanerare	

Justerare	Uppdragsbestyrkande
ae	(10)

Trafikförsörjningsprogram färdtjänst och riksfärdtjänst

Gävle kommun

**Trafikförsörjningsprogram Färdtjänst och
riksfärdtjänst**

Gävle Kommun

Författare

© Författaren och Gävle kommun 2012. Uppdaterad 2019

Grafisk form Pangea design

www.gavle.se

Förord

I programmet redogörs för begrepp och avgränsningar, nuläge och förutsättningar, vision för resande, mål och förslag på åtgärder för att nå målen, och slutligen hur uppföljning ska ske i Samhällsbyggnadsnämnden.

Vi i Gävle kommun vill att alla kommuninnevanare ska ha tillgång till en bra och tillgänglig kollektivtrafik med hög service och bra bemötande, oavsett om du åker på stadsbussarna, landsbygdstrafiken eller med färdtjänst. Färdtjänst är en del av kollektivtrafiken, så kallad särskild kollektivtrafik som ger personer med särskilda behov och som har svårt att utnyttja den allmänna kollektivtrafiken, möjlighet att resa inom länet. För att kunna använda sig av den särskilda kollektivtrafiken behövs tillstånd.

Gävle kommun har antagit den länsgemensamma taxan för färdtjänst och har nu länsgemensamma tillämpningsanvisningar.

Vår vision och önskan är att den allmänna kollektivtrafiken ska utvecklas så att många fler som idag väljer färdtjänst ska, när man vill och kan, välja den allmänna. Det ger en ökad tillgänglighet och en större personlig frihet för personer med funktionsnedsättning samtidigt som det kostar mindre för samhället. För att uppnå det vill vi satsa på information och reseträning, ökat anpassning av bussar och tåg, hållplatser och anropsstyrd trafik och utökad ledsagarservice.

Satsningar på teknik som hållplatsutrop, kopplade resor, olika typer av färdtjänstkort och ett utvecklat informationssystem vid hållplatser kan förenkla resandet och ge nöjdare resenärer både för resor med allmänna kollektivtrafiken och för färdtjänstresenärer.

Samhällsbyggnadsnämnden kommer årligen att följa upp målen och åtgärder inom information, tillgänglighet och teknik.

Hoppas att du ska finna programmet informativt och lättläst. Trevlig läsning!

Ordförande samhällsbyggnadsnämnden Gävle kommun

Innehållsförteckning

Begrepp och avgränsningar	2
Den regionala kollektivtrafikmyndigheten	2
Den allmänna kollektivtrafiken	2
Den särskilda kollektivtrafiken	2
Avgränsningar	2
Nuläge och förutsättningar	3
Gemensamma förutsättningar	3
Befolkning	5
Tillämpningsanvisningar för Färdtjänst	6
Trafikens omfattning och kostnad	9
Färdtjänst	9
Riksfärdtjänst	10
Samordning av resor	10
<i>Ledsagarbiljett</i>	10
Resandeutveckling	11
Färdtjänst	11
Riksfärdtjänst	11
Resbehov	11
Vision	12
Alla ska kunna resa	12
Mål	12
Resande med ledsagarkort ska öka	12
Åtgärder för att nå målen	12
Information	13
Tillgänglighet	13
Teknik	13
Uppföljning	13

Begrepp och avgränsningar

Den regionala kollektivtrafikmyndigheten

Den regionala kollektivtrafikmyndigheten ansvarar för den allmänna kollektivtrafiken. I Gävleborgs län är den regionala kollektivtrafikmyndigheten en förvaltning under *Region Gävleborg*, X-trafik. 1)

Den allmänna kollektivtrafiken

Allmän kollektivtrafik är i förväg organiserade, regelbundet tillgängliga transporter som erbjuds allmänheten. Det kan vara avtalsreglerad trafik som den regionala kollektivtrafikmyndigheten tar ansvar för genom tecknat avtal med trafikföretag eller utför i egen regi och som står till allmänhetens förfogande med gällande färdbevis. Den kan också vara kommersiell och drivas i vinstsyfte av ett trafikföretag. Kommersiell trafik måste dock också anmälas till den regionala kollektivtrafikmyndigheten.

Den särskilda kollektivtrafiken

Den särskilda kollektivtrafiken ger en möjlighet för personer med särskilda behov som har svårt att utnyttja den allmänna kollektivtrafiken för att förflytta sig inom länet. Den särskilda kollektivtrafiken består av färdtjänst, riksfärdtjänst och sjukresor. För att kunna nyttja den särskilda kollektivtrafiken krävs att man får ett tillstånd utfärdat och resan beställs i förväg. Kommunerna är enligt lag skyldiga att anordna färdtjänst och riksfärdtjänst för sina innevånare. Skillnaden mellan färdtjänst och riksfärdtjänst är att färdtjänst gäller för resor inom den egna kommunen (eller det område som bestämts av tillståndsgivande myndighet) och riksfärdtjänst gäller resor utanför området men inom Sverige.

För sjukresor ansvarar *Region Gävleborg* 2)

Avgränsningar

Enligt 2 kap 11 § i lag (2010:1065) om kollektivtrafik ska varje kommun regelbundet i ett trafikförsörjningsprogram ange omfattningen av trafik enligt lagen (1997:736) om färdtjänst och lagen (1997:735) om riksfärdtjänst och grunderna för prissättningen för resor med sådan trafik, i den mån kommunen inte överlåtit sina uppgifter enligt dessa lagar till den regionala kollektivtrafikmyndigheten. Kommunen ska sedan anta programmet efter samråd med den regionala kollektivtrafikmyndigheten och, i förekommande fall, landstinget.

Detta program kommer därför enbart att behandla färdtjänst och riksfärdtjänst. Det finns även andra former av kollektivtrafik som hanteras av kommunen och kollektivtrafikmyndigheten, olika former av beställd trafik som skolskjuts, resor till dagverksamhet med mera, denna trafik behandlas inte i detta program.

Nuläge och förutsättningar

Gemensamma förutsättningar

Lagen (1997:736) om färdtjänst slår fast att kommunen ansvarar för att ordna färdtjänst av god kvalitet åt sina innevånare.

”3 § Varje kommun ansvarar, såvitt gäller kommuninvånarna, för att färdtjänst av god kvalitet anordnas inom kommunen och, om det finns särskilda skäl, mellan kommunen och en annan kommun. En kommun får för sina kommuninvånare anordna färdtjänst också i eller mellan andra kommuner.”

Lagen (1997:735) om riksfärdtjänst beskriver att kommunen skall lämna reskostnadsersättning till personer med varaktiga funktionshinder som har fördyrade omkostnader på grund av sitt funktionshinder.

”1 § En kommun skall på de villkor som anges i denna lag lämna ersättning för reskostnader för personer som till följd av ett stort och varaktigt funktionshinder måste resa på ett särskilt kostsamt sätt.

I Gävleborgs län har samtliga kommuner överlåtit till den nya kollektivtrafikmyndigheten upphandla persontransport- och samordningstjänster enligt 2 kap. 12 § i lag (2010:1065) om kollektivtrafik. Formerna för detta regleras i två avtal, ett samarbetsavtal och ett samreseavtal, som konverterades under 2012.

”12 § Efter överenskommelse med landstinget eller en kommun i länet får den regionala kollektivtrafikmyndigheten upphandla persontransport- och samordningstjänster för sådana transportändamål som kommunerna eller landstinget ska tillgodose samt samordna sådana transporttjänster.”

Persontrafiktjänsterna är upphandlade enligt Lagen om offentlig upphandling (LOU) och *ett nytt avtal trädde i kraft under juni 2016 som ersätter det tidigare avtalet från 2011. Det nya avtalet är som det tidigare ett 5-årigt avtal.* 3)

Avtalen innebär att entreprenörerna förbinder sig att utföra transporter för samtliga kommuner och landstinget. Totalt finns 257 fordon

En för länet gemensam beställningscentral - Serviceresor, finns i idag som en del av X-trafiks verksamhet där samordning av resor sker. Beställningscentralen har öppet vardagar 06.00-22.00, lördagar och helgdagsaftnar 07.00-22.00 samt söndagar och helgdagar 08.00-22.00. Beställningar görs telefonledes via ett 0771-nummer, via e-post eller via sms

Enligt 4 § i lag (1997:736) om färdtjänst och 3 § i lag (1997:735) om riksfärdtjänst har kommuner även möjlighet att överlåta tillståndsgivningen för färdtjänst och riksfärdtjänst till kollektivtrafikmyndigheten. I Gävleborgs län har 5 av 10 kommuner gjort detta- Söderhamn, Bollnäs, Ockelbo, Hofors och Nordanstigs kommun. Övriga kommuner sköter detta själva.

”4 § Kommunens uppgifter enligt denna lag fullgörs av den eller de nämnder som kommunfullmäktige bestämmer.

Kommunen får, efter överenskommelse med landstinget, om det hör till dem som ansvarar för

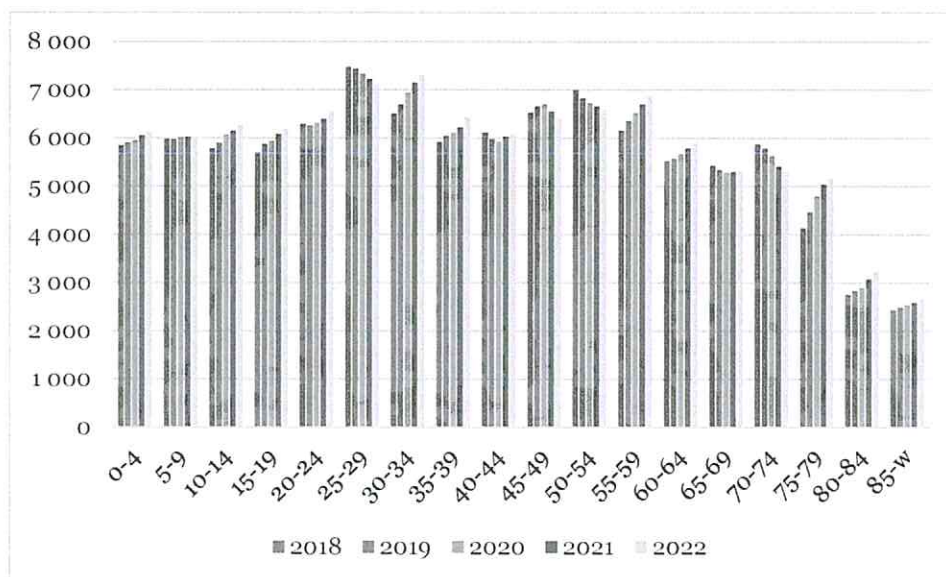
kollektivtrafiken i länet, överlåta sina uppgifter enligt denna lag till den regionala kollektivtrafikmyndigheten i länet. Lag (2010:1068).”

”3 § Kommunens uppgifter enligt denna lag fullgörs av den eller de nämnder som kommunfullmäktige bestämmer. Kommunen får, efter överenskommelse med landstinget, om det hör till dem som ansvarar för kollektivtrafiken i länet, överlåta sina uppgifter enligt denna lag till den regionala kollektivtrafikmyndigheten i länet. Lag (2010:1067).

*Källa: X-trafik 2012

Befolkning

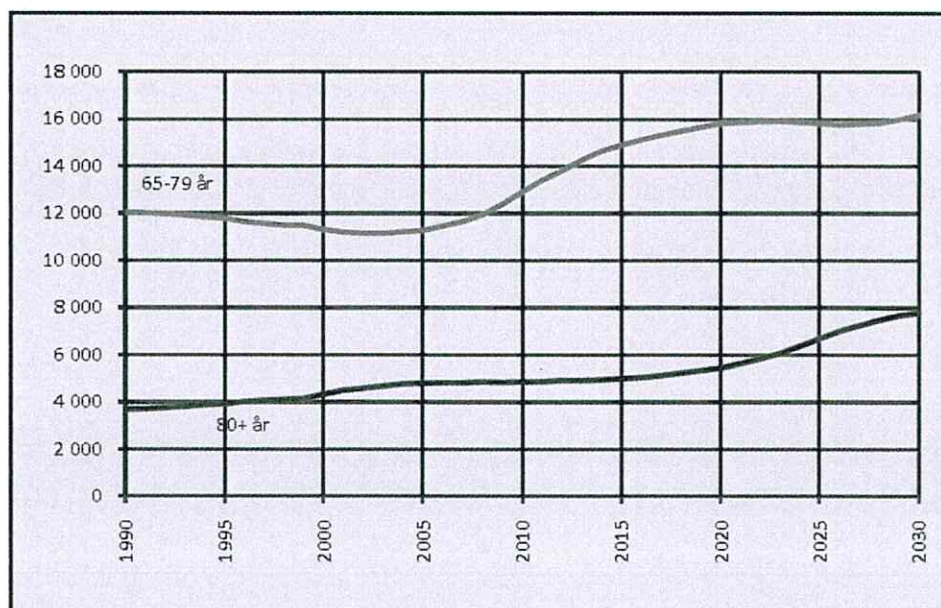
Gävleborgs län har de senaste åren haft en positiv befolkningstillväxt. Den åldersgrupp som ökar mest är gruppen mellan 65 och 75 år. Även medelåldern ökar i Gävleborgs län.



Befolkning fördelat på ålder i Gävleborgs län mellan 2018 och 2022

I Gävle kommun har befolkningstillväxten de senaste åren varit mer positiv och Gävle kommunen planerar nu för en folkmängd på 104 000 år 2025. (källa: "Planeringsfolkmängd i Gävle kommun för år 2025 – Översyn år 2018").

Gruppen "Äldre-äldre" (80+ år) ökar först måttligt under de närmsta åren, följt av en period med relativt stora ökningstal. Sammantaget ökar åldersgruppen med drygt 1 800 personer till år 2025 och med ytterligare 1 100 personer till år 2030.



Antal invånare i åldersgrupperna 65-79 år samt 80+ år under perioden 1990-2011 och prognos för åren 2012-2025 (-2030)

Tillämpningsanvisningar för Färdtjänst

Varje kommun har enligt lagen (1997:736) om färdtjänst rätt att bestämma förutsättningar för resandet i kommunen. Detta görs i de så kallade tillämpningsanvisningarna.

"9 § Tillstånd till färdtjänst meddelas för viss tid eller tills vidare.

Tillstånd får i skälig omfattning förenas med föreskrifter om

1. vilket färdstätt som får användas,
2. inom vilket område resor får göras, och
3. hur många resor tillståndet omfattar.

Sådana resor som kan anses vara väsentliga för tillståndshavaren får begränsas till antalet endast om det finns synnerliga skäl.

Om det finns särskilda skäl, får tillståndet även i övrigt förenas med villkor."

Tillämpningsanvisningarna för färdtjänst beskriver villkor för resandet med färdtjänst och de tillstånd som utfärdas. Där finns beskrivet hur ansökning och prövning av tillstånd går till, vad tillståndet omfattar, beställning av resa och vilken service man har rätt till.

I Gävleborgs län har alla kommuner numera länsgemensamma tillämpningsanvisningar för färdtjänst och riksfärdtjänst. Enligt följande;

Beställning av färdtjänst

Beställning görs till beställningscentralen i god tid, minst 90 minuter före önskad resa.

Avbokning av färdtjänst

Avbokning sker senast 60 minuter före överenskommen tid. Kostnad för framkört fordon som inte avbokats betalas av resenären.

Möjlighet ges att resa inom hela Gävleborgs län

Resan bokas på samma sätt som ordinarie färdtjänst, du betalar för den sträcka du reser. Aktuell prislista hittar du på xtrafik.se/Färdtjänst-Riksfärdtjänst.

Chaufförservice

Finns ett stort hjälpbehov att hämtas/lämnas inne så kan chaufförservice beviljas. Det finns ingen möjlighet att vid enstaka tillfällen beställa och betala för chaufförservice.

Medresenär

Medresenär får inte orsaka extra service av föraren.

Information om medföljande barn måste meddelas tillståndsgivaren.

Bärhjälp

Kan beviljas under en period på sex månader, chauffören gör bedömningen om det är möjligt att genomföra insatsen i trapphus på ett säkert sätt.

Hjälpmedel

Hjälpmedel för förflyttning knutna till resenärens funktionsnedsättning får medtagas.

Djur

Sällskapsdjur ska under resan förvaras i bur eller ha godkänd sele.

Medföljande djur placeras i lastutrymmet.

Resor för barn

Bilkudde finns tillgängliga i fordonet. Hjälpmedel för säkert resande såsom babyskydd, bilbarnstol, bältestol tar resenären själv med.

Handbagage

Högst två väskor som chauffören enkelt kan bära med sig får medtagas

Riksfärdtjänst tillämpningsanvisningar

Ansökan om riksfärdtjänst till resmål utanför Gävleborgs län ska göras skriftligt på avsedd blankett. Ansökan bör vara tillståndsgivaren tillhanda minst tre veckor före planerad resa, vid större helger minst sex veckor innan planerad resa.

Färdsätt beviljas utifrån nedanstående prioriteringsordning. Hänsyn tas till resenärens funktionsnedsättning:

1. allmänna kommunikationer (tåg, buss, flyg eller båt med ledsagare)
2. allmänna kommunikationer i kombination med bil/specialfordon
3. bil/specialfordon.

Sökande som inte är färdtjänstkund och som ansöker om riksfärdtjänst första gången ska ansöka skriftligen minst sex veckor före planerad resa.

Ansökan om riksfärdtjänst görs genom att beställa en ansökningsblankett från Livsmiljö Gävle, telefon 026-17 80 00 eller skriva ut blanketten från kommunens webbplats: www.gavle.se. Fyll i din ansökan och skicka den till adressen som står på ansökningsblanketten.

Samåkning

Kan ske hela eller delar av resan. Restiden kan fördubblas.

Hjälpmedel

Nödvändiga hjälpmedel för resans genomförande får medföras.

Bagage

En resväska på max 20 kg och ett handbagage får medföras.

Husdjur

Tjänstehund (ledar-service-signalhund) som är knutet till resenärens funktionsnedsättning får medföras. Sällskapsdjur får ej medföras.

Avbokning

Avbeställning för bokad resa ska göras två dagar före beviljad resdag. Kostnad för resa som ej avbokats betalas av resenären.

Beställning

Beviljad riksfärdtjänst med allmänna kommunikationer bokas och betalas av resenären hos aktuellt trafikföretag. Efter resans genomförande skickas en reseräkning tillsammans med biljett/kvitton i original till tillståndsgivaren som därefter utbetalar ersättning motsvarande skillnaden mellan resekostnaden och egenavgiften.

Beviljad riksfärdtjänst med bil/specialfordon som startar eller slutar inom Gävleborgs län bokas hos anvisad beställningscentral.

Beviljad riksfärdtjänst med bil/ specialfordon där hela resan sker utanför Gävleborgs län bokas och betalas av resenären hos lokal entreprenör. Efter resans genomförande skickas en reseräkning tillsammans med kvitton i original till tillståndsgivaren som därefter utbetalar ersättning motsvarande skillnaden mellan resekostnaden och egen avgiften.

Hjälpmedel

De hjälpmedel som är nödvändiga för resans genomförande får medföras.

Bagage

Vid resa med allmänna kommunikationer får bagage medföras enligt trafikföretagets bestämmelser

Vid resa med bil/specialfordon får en resväska max 20 kg och ett handbagage medföras.

Medresenär

Medföljande person som inte är ledsagare kallas medresenär. Vid resa med bil/specialfordon kan efter ansökan en medresenär beviljas medfölja på resan. Medresenär får inte förorsaka extra service för föraren. Medresenär får medföra en resväska max 20 kg och ett handbagage.

Husdjur

Vid resor med allmänna kommunikationer får husdjuren medföras enligt trafikföretagets bestämmelser.

Vid resa med bil/specialfordon får tjänstehund (ledar-service och signalhund som är knutet till resenärens funktionsnedsättning medföras

Taxor och avgifter

Färdtjänst

Kommunen som tillståndsgivare har också enligt lagen (1997:736) om färdtjänst rätt att ta ut en avgift för resor med färdtjänst. Kommunen bestämmer själv den avgiften men den får inte överstiga kommunens självkostnader.

"10 § För resor med färdtjänst får tillståndsgivaren ta ut en avgift enligt grunder som bestäms enligt 11 §."

I Gävleborgs län finns länsgemensam taxa för färdtjänst. Det är en zontaxa som följer samma zonindelning som den allmänna kollektivtrafikens zonindelning före. Denna taxa indexregleras varje år med färdtjänstindex och är för närvarande som följer:

Antal zoner	Vuxen*	Ungdom**
1 zon	50	25: -
2 zoner	60: -	30: -
3 zoner	75: -	40: -
4 zoner	95-	50: -
5 zoner	115: -	60: -
6 zoner	135: -	70: -
7 zoner	150-	75: -
8 zoner	165-	85-
9 zoner	180: -	90: -
10 zoner	220: -	110: -

* gäller från och med den dag man fyller 20 år.

** gäller till den dag man fyller 20 år.

Gävle kommun har som länets övriga kommuner antagit den länsgemensamma taxan. Gör man resor inom andra kommuner utanför Gävleborgs län betalar man halva taxameterbeloppet.

Riksfärdtjänst

Lagen om riksfärdtjänst är en kostnadsersättningslag, vilket innebär att personer som har fördrerade omkostnader för resor på grund av sin funktionsnedsättning kan beviljas resa med riksfärdtjänst. Taxan för riksfärdtjänst bestäms av regeringen och är en avståndsrelaterad taxa enligt följande tabell.

Vägavstånd i kilometer	Egenavgift i kronor	
	26 år och uppåt	Upp t o m 25 år
0 - 100	105	73
101 - 125	130	91
126 - 150	165	115
151 - 175	195	136
176 - 200	220	154
201 - 225	255	178
226 - 250	275	192
251 - 275	300	210
276 - 300	320	224
301 - 350	370	259
351 - 400	420	294
401 - 450	455	318
451 - 500	480	336
501 - 600	535	374
601 - 750	600	420
751 - 1 000	655	458
1 001 - 1 250	680	476
1 251 - 1 500	700	490
Över 1 501	755	528

Trafikens omfattning och kostnad

Färdtjänst

Alla färdtjänstresor samordnas i den för länets kommuner gemensamma beställningscentralen. Resorna sker med personbil eller specialfordon (rullstolsbil). De bilar som beställningscentralen har till förfogande är

upphandlade av X-trafik. Resorna samordnas i ett planeringssystem (Planet) som också ägs av X-trafik. Det är endast personer med färdtjänsttillstånd som kan beställa färdtjänstresor.

Antal personer med färdtjänsttillstånd i Gävleborgs län var 8054 st. 2018. Totalt uppgick befolkningen i länet till drygt 285 637 st.

Antal färdtjänstresor i länet som beställts via beställningscentralen uppgick år 2018 till 181 835 st. I Gävle kommun gjordes under 2019, 77 000 resor med färdtjänst

Nettokostnaden för färdtjänstresor i Gävle uppgick 2018 till 11 407 kr inklusive samordningskostnader. Snittkostnaden per färdtjänstresa i Gävle var alltså 179 kr 2018.

Riksfärdtjänst

Resor med riksfärdtjänst ska i första hand ske med allmänna kommunikationer som buss, tåg eller flyg med ledsagare, i andra hand med personbil och specialfordon. När beslut tas om tillstånd till riksfärdtjänst väljs färd sätt med hänsyn till personens funktionsnedsättning. Kommunen är skyldig att se till att riksfärdtjänstresan sker till minsta möjliga kostnad.

I Gävle gjordes 1191 resor med riksfärdtjänst under 2018 och 2019. Kostnaden för riksfärdtjänstresor under 2018 var i Gävle totalt 1 945 000 kr. Den genomsnittliga kostnaden för en riksfärdtjänstresa i Gävle var 1 520 kr. (*Källa X-trafik*)

Samordning av resor

För att få ett så effektivt resande som möjligt samordnas de flesta resorna i länet. Det sker främst genom att fler personer som ska samma väg får åka tillsammans i bilen (samåkning) eller att en bil får en bestämd rutt som den kör utan att åka tillbaka till stationen (slinga) och på den rutten kan köra flera personer. Detta ger både miljömässiga vinster och ekonomiska vinster. De resor som inte kan samordnas görs som singelresor. För samordning av resor används ett dataprogram (Planet), som ägs av X-trafik.

Ledsagarbiljett

Ledsagarbiljetten är ett resebevis i den allmänna kollektivtrafiken. Detta ger färdtjänstresenärer som kan resa med allmänna kommunikationer med hjälp under resan. Det innebär att resenären betalar sin resa med kollektivtrafiken och att ledsagaren (hjälpen) åker gratis på X-trafiks bussar och X-tåget. Kortet gäller i hela Gävleborgs län och distribueras via X-trafik. Möjligheten att få ett ledsagarkort erbjuds till alla som beviljats färdtjänst.

Under 2018 gjordes ca 11 422 resor med ledsagarkort i Gävle kommun.

Resandeutveckling

Färdtjänst

Resandet med färdtjänst har sett olika ut under åren men under 2018 har det varit 2 518 st. resande med färdtjänst i Gävle kommun. I hela länet har det gjorts 159 661 resor under 2019

Riksfärdtjänst

Antalet resor med riksfärdtjänst i Gävle kommun har varit 247 under 2018. I länet har det gjorts 2 650 under 2019

Resbehov

Sverige står inför en demografisk förändring som innebär att gruppen äldre blir allt större. Och även om gruppen äldre också blir friskare är det rimligt att anta att gruppen som förväntas ha behov av tillgänglighetsanpassade färdmedel kommer att bli större.

Samtidigt som det blir allt fler som förväntas vara i behov av tillgänglighetsanpassade färdmedel sker värderingsförskjutningar i samhället och morgondagens äldre antas ha andra krav på ett mer varierat och bättre kundanpassat utbud av tjänster och produkter. Detta ställer ökade krav även på färdtjänst och riksfärdtjänst.

Vision

Alla ska kunna resa

Den allmänna kollektivtrafiken kommer aldrig att kunna garantera full tillgänglighet för alla med funktionsnedsättning. Färdtjänsten kommer därför alltid att vara ett viktigt inslag i den sammanlagda kollektivtrafiken för att alla ska kunna resa. Självklart ska detta då ske med ett gott bemötande och god kvalitet.

En överflyttning av resor från färdtjänst till allmän kollektivtrafik är önskvärd. Det sparar resurser för samhället och ger samtidigt en ökad tillgänglighet och frihet för personer med funktionsnedsättning. Samtidigt minskar både transportarbetet med bil och andelen miljöfarliga utsläpp. Den allmänna kollektivtrafiken ska utformas så att de flesta har möjlighet att resa kollektivt. Kan man inte resa ensam ska det vara självklart att man får möjlighet till hjälp och ledsagning utan kostnad även inom den allmänna kollektivtrafiken.

Mål

Resande med ledsagarkort ska öka

Färdtjänsten är en del av kollektivtrafiken. Den är ett komplement för dem som har väsentliga svårigheter att använda den allmänna kollektivtrafiken. Målet är dock att man som färdtjänstresenär även ska kunna använda den allmänna kollektivtrafiken när man kan. För att uppnå detta måste tillgängligheten till den allmänna kollektivtrafiken öka samtidigt som kunskapen om den allmänna kollektivtrafiken och hur man kan använda den förbättras. Ett mått på hur väl vi lyckas med detta är att resandet med ledsagarkorten ökar.

Tillgänglighetsanpassade hållplatser

Tillgängligheten till den allmänna kollektivtrafiken ska förbättras. Alla har rätt till att kunna göra sina egna val och leva ett självständigt liv. Om man som färdtjänstresenär kan använda den allmänna kollektivtrafiken till viss del ökar det valfriheten. För att detta ska vara möjligt krävs att trafikmiljö och fordon är anpassad så att inga onödiga hinder finns. För att uppnå detta måste vi måste arbeta med stadsplanering, nya tekniska lösningar och information till färdtjänstresenärer. Ett sätt att mäta hur väl vi lyckas med detta är att titta på antalet tillgänglighetsanpassade hållplatser. Kriterier för vad som krävs för att en hållplats ska vara helt tillgänglighetsanpassad måste därför tas fram. Andelen tillgänglighetsanpassade hållplatser ska följa målen i trafikstrategin.

Åtgärder för att nå målen

För att nå målen har vi valt att arbeta med åtgärder inom tre åtgärdsområden, information, tillgänglighet och teknik. Nedan beskrivs vilka åtgärder som ingår i varje område.

Information

Information till resenärer men även till entreprenörer och övriga berörda är en viktig del för att kvaliteten i verksamheten ska förbättras. Information är också viktig för att öka resandet med den allmänna kollektivtrafiken då det idag är många som inte vågar på grund av att de inte vet hur det fungerar. Att informera om och diskutera kvalitet och bemötande med förare av bussar och taxi är viktigt för att öka trygghet och nöjdhet hos resenärerna.

Exempel på åtgärder: Res träning, informationsinsatser till resenärer, information, utbildning och uppföljningsmöten med taxi och bussentreprenörer, information till tågentreprenörer, samarbete med ledsagarservice m.m.

Tillgänglighet

En förutsättning för att personer med en funktionsnedsättning ska kunna använda den allmänna kollektivtrafiken är att både bussar, hållplatser och vägen till hållplatser är anpassade för dessa personer. Att förenkla för resenären genom att skapa nya möjligheter till resande och hjälp skapar också ökat resande med och förbättrad tillgänglighet till den allmänna kollektivtrafiken.

Exempel på åtgärder: Anpassning av den fysiska miljön och bussar, anpassning av tåg och stationer, krav i upphandling, nya former av anropsstyrd trafik, kopplade resor, utökad ledsagarservice, resegaranti m.m.

Teknik

Idag finns många möjligheter att även med teknik förbättra tillgängligheten till den allmänna kollektivtrafiken för personer med funktionsnedsättning. Att förenkla för resenären att använda den allmänna kollektivtrafiken med olika former av tekniska lösningar ger fler möjlighet att resa med den allmänna kollektivtrafiken, men kan samtidigt förenkla resandet med färdtjänst och öka nöjdheten.

Exempel på åtgärder: Kopplade resor, informationssystem vid hållplatser, hållplatsutrop, ny teknik på bussar och tåg, ny teknik i mobiltelefoner m.m.

Uppföljning

En aktualitetsförklaring av trafikförsörjningsprogrammet görs vart fjärde år. Målen i trafikförsörjningsprogrammet följs upp varje år och Samhällsbyggnadsnämnden informeras via ett kort bokslut. De aktiviteter som görs från år till år läggs in i den årliga verksamhetsplanen och genomförandet beskrivs i det korta bokslutet.

Beslutsärende: Revidering av
verksamhetsplan 2020 för
Arbetsmarknads- och
funktionsrättsnämnden

9

20AFN6



Verksamhetsplan 2020–2023

Arbetsmarknads- och funktionsrättsnämnd

Innehållsförteckning

1 Inledning.....	2
2 Kraftigt förbättrade resultat i Gävles skolor.....	3
3 Påtagligt förbättrat företagsklimat i Gävle.....	4
4 Trygghet, sammanhållning och en välfärd att lita på i hela kommunen.....	4
5 Politiska uppdrag 2020.....	5
6 Investeringsverksamhet.....	6
7 Utvecklingsområde.....	6

1 Inledning

Verksamhetsplanen är nämndens styrdokument för hur den planerar genomföra verksamhet för måluppfyllelse av de kommunövergripande målen. Från år 2020 är utgångspunkten att styrmodellen ska genomsyras av tillit och verksamhetsanpassad styrning på alla nivåer.

Verksamhetsplanen utgår från en betydligt striktare prioritering än tidigare år för att på så sätt ge förutsättningar för högsta effekt. Måluppfyllelse uppnås genom ett urval av prioriterade fokusområden, prioriterade förbättringsområden samt konkreta delmål. Detta innebär i praktiken att alla verksamheter och aktiviteter som bedrivs inom nämndens ansvarsområden inte definieras i årets verksamhetsplan. Detta är ett aktivt val och en konsekvens för att istället fokusera på de områden där störst effekt och förbättring kan uppnås.

Att områden inom nämndens reglemente och ansvarsområde inte direkt är definierat i verksamhetsplanen betyder inte att detta är oviktigt. Dessa områden kommer att följas upp av verksamheternas egna verksamhetsplaner/handlingsplaner och större avvikelser kommer att rapporteras till nämnd. Andra kommunövergripande mål som t ex miljömålet, har nämnden valt att inte arbeta med i verksamhetsplanen för 2020. De aktiviteter som där beslutas och genomförs följs istället upp inom ramen för det miljöstrategiska programmet.

Det är viktigt att betona att den styrmodell (tillitsbaserad styrning) som införs från 2020 inte är färdigutvecklad, varken inom Gävle kommunkoncern i stort, eller inom Välfärd Gävle. Detta innebär att 2020 blir ett avstamp där all styrning kommer behöva kontinuerligt omprövas och utvecklas. Utgångspunkten ur nämndens perspektiv är att en ändamålsenlig rapportering ska ske under året som ska basera sig på verklig effekt, gärna genom ett fåtal konkreta och relevanta effektmål. I ett antal fall är definierade mål som ingår i denna verksamhetsplan inte möjliga att

tidigt i januari 2020 målsätta med målvärden. Dessa mål och indikatorer bedöms ändå vara de som nämnden bör följa upp och kommer att utvecklas under 2020.

Arbetsmarknads- och funktionsrättsnämnden har tillsammans med Omvårdnadsnämnden och Socialnämnden antagit en gemensam vision som syftar ge de tre välfärdsnämnderna en gemensam övergripande riktning. Till visionen har sektorn kopplat fyra strategier som ska vara ett stöd för hur sektorn ska kunna möta framtida utmaningar. Strategierna stödjer i prioriteringar, och underlättar fokus i de vägval som behöver göras för att Välfärd Gävle på bästa sätt kan leva upp till organisationens syfte och uppdrag.

Arbetsmarknads- och funktionsrättsnämnden

Arbetsmarknads- och funktionsrättsnämnden har det politiska ansvaret för verksamheter som omfattar:

- arbetsmarknad
- vuxenutbildning
- daglig verksamhet (EDV=enheten för daglig verksamhet)
- stöd och service till personer med funktionsnedsättning och deras anhöriga
- försörjningsstöd

2 Kraftigt förbättrade resultat i Gävles skolor

Arbetsmarknads- och funktionsrättsnämnden ska arbeta för förbättrade skolresultat inom Vuxenutbildningen med ett särskilt fokus på att elever ska genomföra påbörjade utbildningar, dvs motverka avbrott av utbildningar.

Skollagen bestämmer att alla elever ska genomgå skolgång med förutsättningar till godkända resultat. Detta kan tolkas som att måluppfyllelsen ska vara 100 % vilket även är den långsiktiga ambitionen som Vuxenutbildningen strävar efter. Målvärden nedan (tabell) för perioden 2020 – 2023 är satta efter utfall 2019 för att ge en realistisk bild.

Indikator	Utfall 2019	Målvärde 2020	Målvärde 2021	Målvärde 2022	Målvärde 2023
Andel elever som godkänns inom kommunal vuxenutbildning (1)	69,4	70	71	72	73
Andel elever som godkänns inom SFI (2)	72	73	74	75	76
Andel avhopp från Vuxenutbildningen (3)	21	20	19	18	17
Andel avhopp från externa utbildningsanordnare (4)	-	Målvärden och basvärde tillkommer			

(1) Statistik kommunblad, redovisas höst 2020

- (2) Statistik kommunblad, redovisas höst 2020
- (3) Verksamhetsstatistik. Varav s.k. Negativa avhopp (särredovisas i not)
- (4) Verksamhetsstatistik. Baslinjemätning sker.

3 Påtagligt förbättrat företagsklimat i Gävle

Arbetsmarknads- och funktionsrättsnämnden ska arbeta för att genomföra efterfrågade yrkesutbildningar i samverkan med andra kommuner för att matcha Gävles företagares behov av kompetens.

Tillgång till rätt kompetens är en avgörande tillväxtfaktor för Gävle och dialogen med viktiga aktörer. Invånare ska ges goda möjligheter till kompetensutveckling och utbildning för att stärka sin roll på arbetsmarknaden. ”Kompetensförsörjning” bör ses i ett bredare perspektiv, och då även innefatta främjande av entreprenörskap och innovationskraft.

Arbetsmarknads- och funktionsrättsnämnden ska arbeta för en god kompetensförsörjning i Gävle kommun med fokus på yrkesutbildningar där brist på kompetens finns. Detta genom att fokusera på att genomföra efterfrågade yrkesutbildningar i samverkan med Gästrikevux för att matcha Gävles företagares behov av kompetens. På så sätt ges förutsättningar att varaktigt stärka företagsklimatet i Gävle. Fortlöpande analys, utvärdering och utveckling av åtgärder för en god kompetensförsörjning är avgörande för god måluppfyllelse.

Indikator	Utfall 2019	Målvärde 2020	Målvärde 2021	Målvärde 2022	Målvärde 2023
Andel elever inom yrkesutbildning som har arbete sex månader efter avslutad utbildning. (1)		Se not. Baslinjemätning sker.			

1) Baslinjemätning sker inom ramen för R9-nätverket där kommuner i jämförbar storlek som Gävle ingår. Beräknas vara klart hösten 2020.

4 Trygghet, sammanhållning och en välfärd att lita på i hela kommunen

Arbetsmarknads- och funktionsrättsnämnden ska arbeta för att individen ska förflytta sig till egen försörjning genom arbete eller studier

Nämnden ska genom effektiva arbetsmarknadsinsatser, kompetenshöjande insatser inom vuxenutbildningen eller andra rustande insatser förflytta individer till egen försörjning. Nämnden arbetar mot att 1 000 fler ska ha arbete 2023. Nämnden arbetar samtidigt aktivt för att minska behovet av försörjningsstöd genom att fokuserat jobba med de individer som uppstår försörjningsstöd. Individerna ska bli delaktiga och inkluderade i samhället, med syfte att bli självförsörjande genom arbete eller studier.

Indikator	Utfall 2019	Målvärde 2020	Målvärde 2021	Målvärde 2022	Målvärde 2023
250 individer/år från försörjningsstöd till egen försörjning inom ramen för 1000 fler i arbete (reguljär arbetsmarknad) (1)	-	250 st	250 st	250 st	250 st
Utveckla indikator för att följa effektiviteten av samlade insatser (följa individen genom insatser)			Indikator utvecklas 2020		

(1) Indikatorn omfattar arbetet inom programmet för 1000 fler personer i arbete till 2023. En indikation är hur många som får anställning varje år tills perioden är slut, vilket motsvarar 250 personer/år. Arbete definieras som anställning på reguljär arbetsmarknad, och alltså inte statligt lönesubventionerade arbeten.

Arbetsmarknads- och funktionsrättsnämnden ska stödja individer med psykiska funktionshinder så dessa ges förutsättningar till ett självständigt liv och meningsfull sysselsättning

Detta ska långsiktigt ske genom olika former av aktiviteter inom nämndens ansvarsområde. Nämndens verksamheter ska utreda vilka aktuella verksamheter som ska erbjuda aktivitet och sysselsättning utifrån perspektivet vad som bedrivs idag.

Indikator	Utfall 2019	Målvärde 2020	Målvärde 2021	Målvärde 2022	Målvärde 2023
Utreda målgruppens behov av aktivitet och sysselsättning (nuläge).	-	100 %	-	-	-
Långsiktig plan (till 2023) utifrån nuläge (ovan)	-	Genomfört under 2020	-	-	-

Arbetsmarknads- och funktionsrättsnämnden ska säkerställa individer som är beviljade daglig verksamhet enl. LSS ges stöd och förutsättningar till ett självständigt liv och meningsfull sysselsättning.

Detta ska långsiktigt ske genom olika former av aktiviteter inom nämndens ansvarsområde. Nämndens verksamheter ska utreda vilka aktuella verksamheter som ska erbjuda aktivitet och sysselsättning utifrån perspektivet vad som bedrivs idag.

Indikator	Utfall 2019	Målvärde 2020	Målvärde 2021	Målvärde 2022	Målvärde 2023
Utreda målgruppens behov av aktivitet och sysselsättning (nuläge).	-	100 %	-	-	-
Brukarens möjlighet att välja aktivitet utifrån önskemål (1)	-	100%	100%	100%	100%

(1) Utifrån verksamhetsstatistik

5 Politiska uppdrag 2020

De politiska uppdragen utgår från kommunplanen där dessa definieras och beslutas för respektive nämnd. Uppföljning av de politiska uppdragen sker genom delårsuppföljningen,

1. Arbetsmarknads- och funktionsrättsnämnden uppdras att kraftigt effektivisera och höja kvalitén på arbetet med att förflytta människor från försörjningsstöd till arbetsmarknaden, i samarbete med andra relevanta aktörer. För detta arbete tillförs 2 mnkr i ramförstärkning och senare under året statsbidrag (Delmos) 5 mnkr.

Genomförande: hanteras inom ramen för mål 3.

2. Arbetsmarknads- och funktionsrättsnämnden uppdras att tillse att minst 2% av kommunens anställningar tillfaller personer med funktionsvariation.

Genomförande: Kommunstyrelsen är anställande myndighet, inte Arbetsmarknads- och funktionsrättsnämnden. Genomförandet måste därmed samordnas i hög utsträckning med kommunstyrelsen.

3. Arbetsmarknads- och funktionsrättsnämnden uppdras att reservera upphandling för arbetsträning och/eller praktik för sociala arbetsintegrerade företag med syfte att förflytta personer från försörjningsstöd till arbetsmarknaden.

Genomförande: Reservera ett antal platser för upphandling för arbetsintegrerade sociala företag inom området arbetsträning

4. Arbetsmarknads- och funktionsrättsnämnden uppdras att tillse att LSS-boendena bemannas med en variation av personalkategorier för att främja brukarnas personliga behov och utveckling.

Genomförande: Sektorn genomför inledningsvis en analys av vilka personalkategorier som idag bemannar LSS-boendena för att därefter bedöma vilka kompetenser som skulle behöva tillföras, samt om och hur detta skulle kunna genomföras.

5. Arbetsmarknads- och funktionsrättsnämnden uppdras att tillse att personer i våra verksamheter ges reella möjligheter till inflytande, en trygg boendemiljö, ett utvecklande arbetsliv, en meningsfull fritid och en starkt privatekonomisk situation.

Genomförande: Hanteras genom mål 3. Vad gäller "starkt privatekonomisk situation" för "personer i våra verksamheter": en utredning bör göras över vilka grupper inom nämndens ansvarsområde där AFN har ansvar för den privatekonomiska situationen.

6. Arbetsmarknads- och funktionsrättsnämnden ska om kvaliteten bedöms bli bättre, möjliggöra för fler leverantörer inom vuxenutbildningen.

Genomförande: En process har påbörjats där en upphandling för fler utbildningar inom ramen för yrkesvux ska genomföras under våren 2020, där externa leverantörer förväntas lägga anbud.

6 Investeringsverksamhet

Inga investeringar av betydande karaktär planeras inom planeringsperioden.

7 Utvecklingsområde

Skapa en långsiktigt hållbar lösning gällande vuxenutbildningens lokaler. Idag bedrivs denna verksamhet i extern fastighetsägares lokaler vilket inte är effektivt ur ett verksamhets- samt ekonomiskt perspektiv.

Fortsätta driva ett förändringsarbete inom områdena försörjningsstöd, arbetsmarknadsverksamhet och vuxenutbildningen med ett än starkare individfokus.

Utveckla relevanta indikatorer så att nämnden tydligare kan följa arbetet rörande psykisk ohälsa.

Beslutsärende: Revidering av
delegationsförteckning för
Arbetsmarknads- och
funktionsrättsnämnden

10

19AFN146

Tjänsteskrivelse

Handläggare
Johan Westin
Tfn 026-17 84 83
Johan.westin@gavle.se

Arbetsmarknads- och
funktionsrättsnämnden

Revidering av besluts- och delegationsförteckning

Förslag till beslut

Att utföra revidering genom att lägga till administratör inom LSS på punkten AFN 1.4 från samt att på punkten AFN 1.5 ändra delegationen till biståndshandläggare SoL/LSS .

Ärendebeskrivning

I oktober 2019 fattade arbetsmarknads- och funktionsrättsnämnden beslut om en ny besluts- och delegationsförteckning. Upplägget var att ha en gemensam del tillsammans med socialnämnden och omvårdnadsnämnden samt en nämndspecifik del endast för arbetsmarknads- och funktionsrättsnämnden.

Det har nu framkommit behov av att göra vissa revideringar i besluts- och delegationsförteckningen, i arbetsmarknads- och funktionsrättsnämndens specifika del.

På arbetsmarknads- och funktionsrättsnämndens specifika del avser ändringarna ett tillägg i lagrum på punkterna AFN 1.4 samt AFN 1.5.

Magnus Höjjer
Sektorchef
Välfärd Gävle

Arbetsmarknads- och funktionsrättsnämnden

Nuvarande lydelse				
AFN 1.4	Beslut om ekonomiskt stöd till skäliga kostnader för personlig assistans inklusive merkostnad för sjuklön	9 § 2 p. LSS	Biståndshandläggare SoL/LSS	
Förslag				
AFN 1.4	Beslut om utbetalning av ekonomiskt stöd enligt 9 § 2 p. till annan än den ersättningsberättigade	11 § LSS	Biståndshandläggare SoL/LSS, administratör inom LSS	
Nuvarande lydelse				
AFN 1.5	Beslut om utbetalning av ekonomiskt stöd enligt 9 § 2 p. till annan än den ersättningsberättigade	11 § LSS	Administratör inom LSS	
Förslag				
AFN 1.5	Beslut om utbetalning av ekonomiskt stöd enligt 9 § 2 p. till annan än den ersättningsberättigade	11 § LSS	Biståndshandläggare SoL/ LSS	

Beslutsärende: Delegationsbeslut

11

Sammanställning av begäran om yttrande/handlingar från Inspektionen för vård och omsorg (IVO) Arbetsmarknads- och funktionsrättsnämndens ansvarsområde

	= Avslutade ärenden
	= Pågående ärenden

Nr	Skrivelse från IVO daterat	Dnr	Frågan/ärendet	Svar senast till IVO	Ordförandebeslut, daterat	Ansvarig chef	Beslut
1.	2019-01-28	19ON37	Begäran om yttrande och handlingar – Övervägande om att ansöka om utdömande av särskild avgift hos förvaltningsrätten	2019-03-11	2019-03-06 (skickat 6/3)	Lena Hörnell, Kontorschef Myndighet	
1.	2020-03-31	19ON37	Beslut: IVO avslutar ärendet med följande skäl: IVO har bedömt mot bakgrund av de redovisade omständigheterna i ärendet att det inte funnits skäl att ansöka om utdömande av särskild avgift hos förvaltningsrätten.			Lena Hörnell, Kontorschef Myndighet	Ärendet avslutas.
2.	2019-02-05	19ON51	Begäran om yttrande och handlingar – Övervägande om att ansöka om utdömande av särskild avgift hos förvaltningsrätten	2019-03-19	2019-03-13 (skickat 14/3)	Lena Hörnell, Kontorschef Myndighet	
2.	2019-04-15	19ON51	Beslut: IVO avslutar ärendet med följande själ: - IVO har bedömt mot bakgrund av de redovisade omständigheterna i ärendet att det inte finns skäl att ansöka om utdömande av särskild avgift hos förvaltningsrätten.			Lena Hörnell, Kontorschef Myndighet	Ärendet avslutas.
3.	2019-03-12	19ON99	Begäran om yttrande och handlingar – Övervägande om att ansöka om utdömande av särskild avgift hos förvaltningsrätten	2019-04-23	2019-04-10 (skickat 12/4)	Lena Hörnell, Kontorschef Myndighet	
3.	2019-09-13	19ON99	Beslut: IVO avslutar ärendet med följande själ: - IVO bedömer mot bakgrund av de redovisade omständigheterna i ärendet att det inte finns skäl			Lena Hörnell, Kontorschef Myndighet	Ärendet avslutas.

			att ansöka om utdömande av särskild avgift hos förvaltningsrätten.				
4.	2019-03-12	19ON146	Begäran om yttrande och handlingar (ej verkställt beslut) – Övervägande om att ansöka om utdömande av särskild avgift hos förvaltningsrätten	2019-05-21	2019-05-08 (skickat 8/5)	Lena Hörnell, Kontorscheff Myndighet	

Sammanställning av Lex Sarah-ärenden 2020 Arbetsmarknads- och funktionsrättsnämnd

	= Avslutade ärenden
	= Pågående ärenden

Nr	Dnr	Händelse-datum	Händelse	Enhet	Ansvarig chef	Åtgärd	Anmälan till IVO	Avslut
13	19AFN172	2019-10-29	Egen regi Kund har inte tagit emot det stöd som denne är i behov utav. Lägenheten i sanitär olägenhet, kund informerats om vräkning	Egen regi Servicebostad Norra Köpmangatan	Boendet Monica Améztegui Lindberg Myndighet Veronica Sebelius Stf enhetschef LSS/SoL	Kunden får hjälp med att ansöka om annan typ av stöd och Valfärd Gävle kommer att uppdatera rutinen för orosanmälningar.	2020-01-17	2020-01-27
1	20AFN11	2019-12-07	Brister i bemötande och insatser som ingår i 9:8 LSS.	Egen regi 9 § 8 LSS Hövdingavägen	Panos Florides/ Therese Sahanen	Åtgärder vidtagna och åtgärder planerade. Finns i utredningen.	2020-03-12. Komplettering begärd 2020-03-25. Komplettering skickad 2020-04-06.	
2	20AFN12	2019-12-25	Brister i hygien samt medarbetare har inte varit behjälplig kunden med viktig medicin.	Egen regi Rågångsvägen	Daniel Skoog	Info. all personal på APT Genomfört SIP Kontinuerliga träffar med SSK	Nej	2020-03-02
3	20AFN18	2020-01-07	Den enskilde har stort behov av stöd och den enskildes tillstånd kan snabbt förändras till det sämre. Två personal dygnet runt. En medarbetare har somnat flertalet ggr/natttid (vaken natt).	Egen regi 9 § 8 LSS N. Prästvägen	Ingela Jidåker	Berörd personal får inte längre arbeta nattpass. Information till alla medarbetare om vikten av att hjälpas åt så att den enskilde får det stöd denne beviljats och är i behov utav.	Nej	2020-02-14

Nytt sedan nämndsmöte 2020-03-25:

4	20AFN44	2020-01-27	Brister i bemötande, högt tonläge.	Egen regi 9 § 8 Hövdingavägen	Therese Sahanen			

Kommande beslut:
Boendeplan för särskilt
boende - för personer med
funktionsnedsättning 2021-
2024 med utblick mot 2030

13

20AFN50

Boendeplan för särskilt boende - för personer med funktionsnedsättning

2021 - 2024 med utblick mot 2030

Arbetsmarknads- och funktionsrättsnämnden

Dnr 20AFN50
2020-04-20

Boendeplan för särskilt boende
- för personer med funktionsnedsättning
2021 - 2024 med utblick mot 2030
Arbetsmarknads- och funktionsrättsnämnden
Dnr 20AFN50
2020-04-20
Välfärd Gävle,
utveckling och stöd
Anna Åkerbris
tel: 026-17 96 27
anna.akerbris@gavle.se

www.gavle.se

Innehållsförteckning

1. Sammanfattning.....	3
2. Bakgrund och definitioner.....	3
3. Särskilda boenden för personer med funktionsnedsättning.....	4
3.1 Gruppboenden LSS.....	4
Bestånd.....	4
Behov.....	6
3.2 Serviceboenden LSS.....	8
Bestånd.....	8
Behov.....	9
3.3 Gruppboenden SoL.....	9
Bestånd.....	9
Behov.....	10
3.4 Serviceboenden SoL.....	12
Bestånd.....	12
Behov.....	12
3.5 Boenden för barn och ungdomar LSS.....	13
3.6 Korttids- och avlösningvistelse LSS.....	13

1. Sammanfattning

Särskilt boende är ett samlingsnamn för de boendeformer som kommunen beviljar enligt Socialtjänstlagen (2001:453) (SoL) och Lag (1993:387) om stöd och service till vissa funktionshindrade (LSS).

Särskilt boende för personer med någon form av funktionsnedsättning är det som tas upp i denna boendeplan.

Boendeplanen visar att det finns ett uppskattat förväntat behov av ytterligare gruppboendeplatser (SoL) fram till år 2030. Även ytterligare gruppboendestäder (LSS) förväntas behövas fram till år 2030 - inkluderat de båda nybyggnationerna som Gemensamma Krafter uppför. Befintliga servicebostäder och serviceboenden täcker behovet, men är i behov av en ändrad struktur gällande utformning och kunskap.

2. Bakgrund och definitioner

Välfärd Gävles boendeplan för särskilt boenden - för personer med funktionsnedsättning - 2021 - 2024 med utblick mot 2030 – Arbetsmarknads- och funktionsrättsnämnden, behandlas och antas av arbetsmarknads- och funktionsrättsnämnden utifrån nämndens ansvarsområden enligt nedan;

Bostad med särskild service för vuxna med funktionsnedsättning enligt 9 § 9 p. LSS kan beviljas i form av *gruppboende* eller *serviceboende*.

Välfärd Gävle kan också bevilja ansökningar om *bostad med särskild service för barn och ungdomar* enligt 9 § 8 p. LSS.

Särskilt boende till personer med psykiska funktionsnedsättningar kan beviljas enligt 4 kap 1 § SoL i form av *gruppboende* eller *serviceboende*.

3. Särskilda boenden för personer med funktionsnedsättning

En diskussion pågår om hur vi på bästa sätt ska tillmötesgå kunden och kundens behov. För att möta dessa framtida behov krävs nya typer av boenden. Den nya större sektorn Vårld Gävle ger bättre förutsättningar att tänka nytt då flera olika verksamheter knyts närmare varandra.

3.1 Gruppboenden LSS

Bestånd

Boenden	2020-01-31
<u>Egen regi</u>	<u>Antal lägenheter</u>
Furuviksvägen 62	5
Granitvägen 11	6
Sjåaregatan 25 A	6
Idrottsallén 14	5
Idrottsallén 28	4
Lindbackavägen 16	5
Pukslagarvägen 17	5
Rågångsvägen 17	6
Rågångsvägen 19	5
Stureborgsvägen 11	5
Tordönsvägen 8 A-B	6
Tussilagovägen 205	5
Tussilagovägen 207	5
Vegagatan 10	6
Vinbärsvägen 237	5
Vinddraget 3 A-B	6
Övre Hattmursvägen 4	5
Summa egen regi	90

<u>LOU upphandlad entreprenad</u>	<u>Antal lägenheter</u>
Allévägen 5 B (Frösunda)	5
Allévägen 5 C (Frösunda)	6
N Skeppargatan 28 (Frösunda)	5
Stiftelsevägen 6 (Frösunda)	5
S Slottsgatan 17 C (Frösunda)	5
Åbyforsvägen 61 (Frösunda)	4
Summa LOU upphandlad entreprenad	30
<u>LOU upphandlade lägenheter (köp av plats)</u>	<u>Antal lägenheter</u>
Holmsund (Humana med totalt 6 lägenheter)	2
Slörgatan 10 (Attendo med totalt 6 lägenheter)	6
Solgårdsgatan 2 (Attendo med totalt 6 lägenheter)	6
Köp enstaka platser annan kommun	6
Summa LOU upphandlade lägenheter	20
Totalt antal lägenheter	140

Under hösten 2019 färdigställde Gavlegårdarna byggnationen av en gruppbostad (LSS) med 6 lägenheter på Sörby backe vid Granitvägen som drivs i egen regi.

Gemensamma Krafter Sverige bygger en gruppbostad (LSS) med 6 lägenheter på Kungsbäcksvägen 54 med inflyttning i september 2020 och en gruppbostad (LSS) med 6 lägenheter på Andra Tvärgatan 6 med inflyttning september 2021.

Kommunen arbetar aktivt med att skapa en mark- och planberedskap för bland annat olika typer av särskilda boendeformer i de nya bostadsområden och stadsutvecklingsprojekt som skall detaljplaneläggas i Gävles centrala delar, men även i utvecklingen av övriga stadsdelar.

Nedan redovisas utvecklingen av köpta platser på gruppbo­städer under en fyraårsperiod.

LOU upphandlade lägenheter	2017	2018	2019	2020
Holmsund (Humana, Gävle)	-	2	2	2
Slörgatan 10 (Attendo, Gävle)	6	6	6	6
Solgårdsgatan 2 (Attendo, Gävle)	6	6	6	6
Neuropsyk Stenbacka (Humana)	1	1	1	1
Viksjöfors gruppbo­stad (Nytida)	1	1	1	1
Stiftelsen Linden (Vingåker)	1	1	1	1
Mälartorget gruppbo­stad (Köping)	-	1	1	1
Neuropsyk Bollnäs (Humana)	-	1	1	1
Humana Vakesta Lss (Humana)	-	-	-	1
Öjebo gruppbo­stad (Nytida, Järvsö)	-	1	1	-
Hagastiftelsen (Järna)	1	1	1	-
Totalt antal lägenheter	16	21	21	20

Diagrambeskrivning: Uppgiften för 2019 gäller sista februari och uppgiften för 2020 gäller för sista januari.

Behov

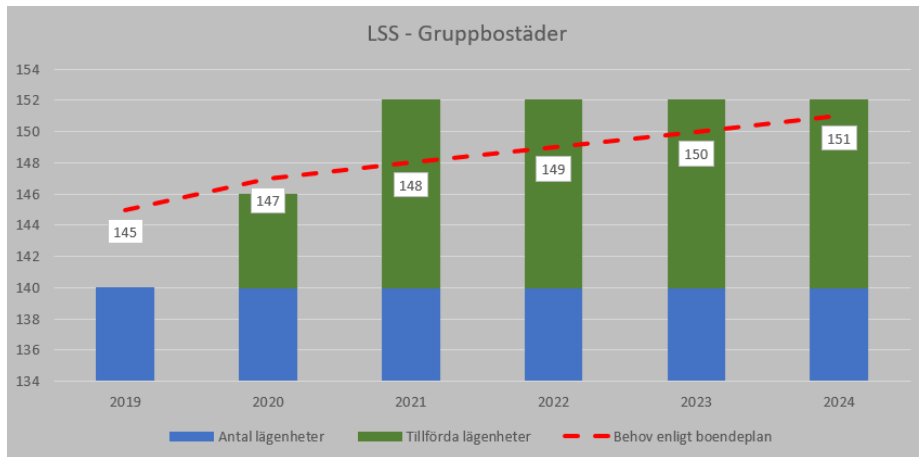
Privata aktörer bygger gruppbo­städer i Gävle med möjlighet för Valfärd Gävle att köpa platser. Detta gör att Valfärd Gävles prognos visar på en balans mellan tillgång och efterfrågan fram till omkring år 2026. Fler gruppbo­stadsplatser kommer därefter att behövas.

I dag finns en verksamhet i Valbo, så kallad BoDa - verksamhet där Boende och Dagverksamhet samordnas för fyra kunder med omfattande behov, enligt 9 § 9 p. och 9 § 10 p. LSS.

Frågan om eventuellt behov av BoDa-verksamheter behöver utredas.

Detta planeras att genomföras i samband med att Valfärd Gävle tar fram ett underlag inför beslut om ny upphandling, eller om befintlig verksamhet ska återgå till egen regi.

Diagrammet nedan beskriver tillgången på gruppbestäder (LSS) i förhållande till beräknat behov under perioden 2019–2024 respektive 2020–2030. Gäller egen regi, LOU upphandlad entreprenad och köpta platser.



Diagramsbeskrivning: Tillförda lägenheter:

- 2020 - 6 nya lägenheter på Kungsbäcksvägen 54, Kungsbäck
- 2021 - 6 nya lägenheter på Andra Tvärgatan 6, Norra Brynäs



3.2 Servicebostäder LSS

Bestånd

Boenden	2020-01-31
<u>Egen regi</u>	<u>Antal lägenheter</u>
Gråstensvägen 21	12
Jarlavägen 7 B	14
Ladugatan 6 C	14
Nedre Åkargatan 76 B	14
Norra Köpmangatan 32 A	12
Näringsgatan 5 A	14
Ulvsättersvägen 20	11
Vinddraget 10 C	11
Stora Esplanadgatan 27	13
Summa egen regi	115
<u>LOU upphandlade lägenheter (köp av plats)</u>	
Köp enstaka platser annan kommun	-
Summa LOU upphandlade lägenheter	-
Totalt antal lägenheter	115

Nedan redovisas utvecklingen av köpta platser på servicebostäder under en treårsperiod.

<u>LOU upphandlade lägenheter</u>	2018	2019	2020
Stöd och resurs (Nytida, Stockholm)	1	1	-
Totalt antal lägenheter	1	1	-

Diagramsbeskrivning: Uppgiften för 2019 gäller sista februari och uppgiften för 2020 gäller sista januari.

Behov

Servicebostad innebär att kunden bor i egen lägenhet med stöd från personal inom närområdet. Mellan 11-14 lägenheter är kopplade till samma boende. De servicebostäder som idag finns tillgängliga täcker befintligt behov. I framtiden ser vi en minskning av denna boendeform och en utökning av individuellt bedömt boendestöd med utgångspunkt från det ordinära boendet.

3.3 Gruppboenden SoL

Bestånd

Boenden	2020-01-31
<u>Egen regi</u>	<u>Antal lägenheter</u>
Barnstugevägen 6	10
Flemminggatan 13	18
Tredje Tvärgatan 25 C	8
Vallongatan 3	7
Transtråket 54	6
Birkavägen 26	6
Sanatorievägen 18	6
Summa egen regi	61
LOU upphandlade lägenheter (köp av plats)	
Vinbärsvägen 2 (Frösunda, Gävle)	6
Heden omvårdnadscenter (Bollnäs)	8
Inagården Älvkarleö	4
Inagården Tärsjö	1
Neuropsyk Stenbacka (Humana)	1
Kungsgården (Nytida)	1
Summa LOU upphandlade lägenheter	21
Totalt antal lägenheter	82

Frösunda har byggt ett gruppboende med 6 lägenheter på Vinbärsvägen i Sättra där inflyttning skedde våren 2019. Ytterligare 4 platser öppnar våren 2020.

Nedan redovisas utvecklingen av köpta platser på gruppboenden under en fyraårsperiod.

LOU upphandlade lägenheter	2017	2018	2019	2020
Vinbärsvägen 2 (Frösunda, Gävle)	-	-	-	6
Heden omvårdnadscenter (Bollnäs)	9	7	7	8
Inagården Älvkarleö	3	3	3	4
Inagården Tärnsjö	1	1	1	1
Neuropsyk Stenbacka (Humana)	1	1	1	1
Kungsgården (Nytida)	-	3	3	1
Totalt antal lägenheter	14	15	15	21

Diagramsbeskrivning: Uppgiften för 2020 gäller sista januari.

Behov

Det finns idag behov av fler gruppboendeplatser (SoL).

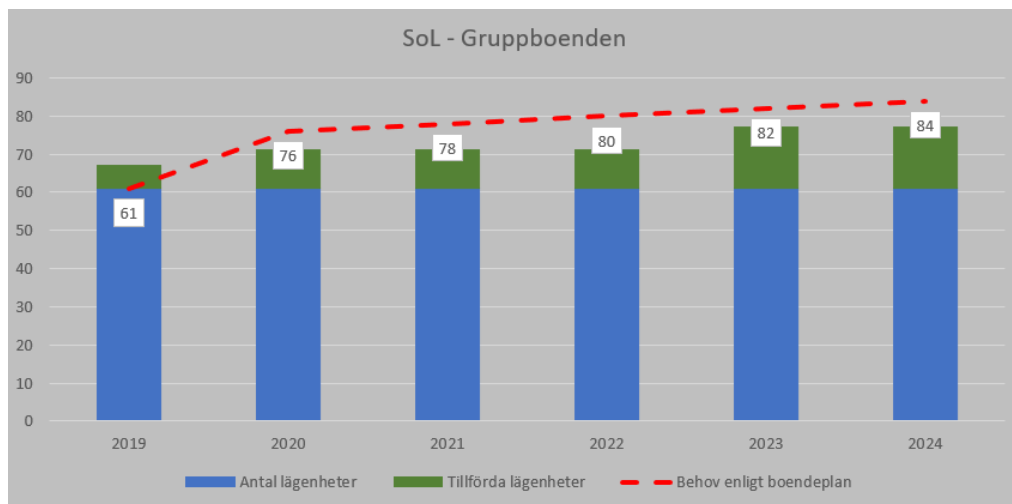
För att täcka en del av behovet kommer platser att köpas på nybyggda Vinbärsvägen i Sättra, Gävle med 6 platser från maj 2019 och i mars 2020 kommer det finnas ytterligare 4 platser till förfogande.

Ett gruppboende (SoL) i egen regi planeras till 2023 i Södra Hemlingby – ännu ej beställt och inriktningen kan komma att ändras.

Det finns därutöver behov av ytterligare ett nytt gruppboende (SoL) med 6 platser.

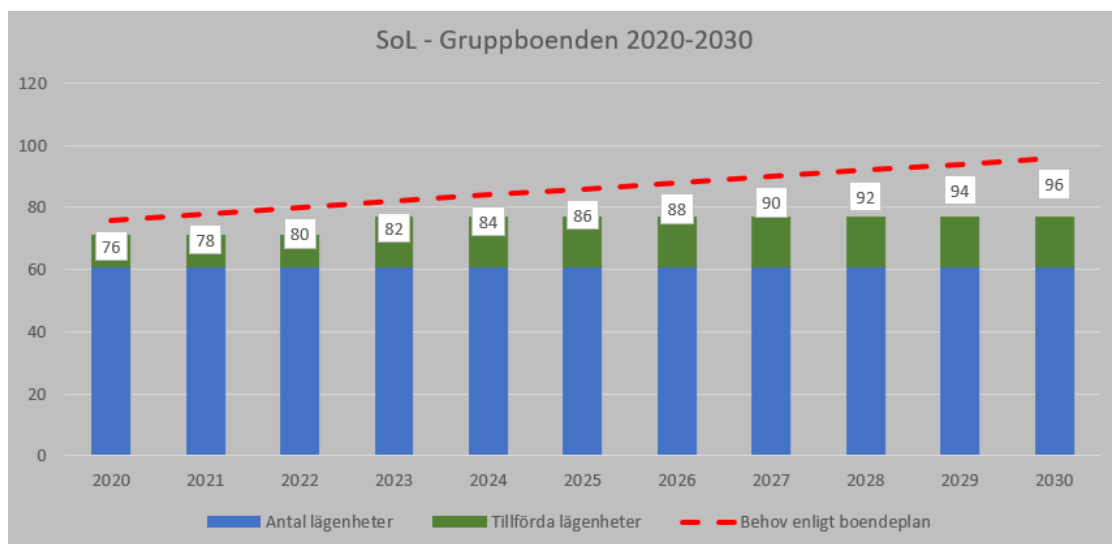
Kommunen arbetar aktivt med att skapa en mark- och planberedskap för bland annat olika typer av särskilda boendeformer i de nya bostadsområden och stadsutvecklingsprojekt som skall detaljplanläggas i Gävles centrala delar, men även i utvecklingen av övriga stadsdelar.

Diagrammen nedan beskriver tillgången på gruppboenden inom Gävle kommun i förhållande till beräknat behov under perioden 2019-2024 respektive 2020-2030. (LOU upphandlade lägenheter i andra kommuner ingår inte i diagrammen = 15 lgh per den 31 jan 2020)



Diagramsbeskrivning: Röd streckad linje illustrerar det beräknade behovet under planeringsperioden. Blå staplar illustrerar antalet lägenheter i befintligt bestånd inom kommunen och gröna staplar illustrerar tillförda lägenheter:

- Dec 2019 6 av 6 lägenheter på Vinbärsvägen (köp av samtliga platser på boendet av Frösunda)
- 2020 Ytterligare 4 lgh är inflyttningsbara = 10 lägenheter totalt på Vinbärsvägen (köp av platser på boendet av Frösunda).
- 2023 6 lägenheter i Södra Hemlingby



3.4 Serviceboenden SoL

Bestånd

Boenden	2020-01-31
<u>Egen regi</u>	<u>Antal lägenheter</u>
Glimmervägen 5	10
Vendelsgatan 2 A	12
Summa egen regi	22
<u>LOU upphandlade lägenheter (köp av plats)</u>	
Köp enstaka platser annan kommun	-
Summa LOU upphandlade lägenheter	-
Totalt antal lägenheter	22

Nedan redovisas utvecklingen av köpta platser på serviceboenden under en treårsperiod.

LOU upphandlade lägenheter	2018	2019	2020
Kungsgården (Nytida)	-	1	-
Totalt antal lägenheter	-	1	-

Behov

Serviceboende innebär att kunden bor i egen lägenhet med stöd från personal inom närområdet. Mellan 10-12 lägenheter är kopplade till samma boende. De serviceboende som i dag finns tillgängliga täcker befintligt behov. I framtiden ser vi en minskning av denna boendeform och en utökning av individuellt bedömt boendestöd med utgångspunkt från det ordinära boendet.

3.5 Boenden för barn och ungdomar LSS

Idag finns ett boende för barn och ungdomar enligt 9§ punkt 8 LSS på Norra Prästvägen 12 A och ett på Hövdingavägen 61B. Det finns ett behov av att byta ut lokalen på Hövdingavägen mot en som är bättre anpassad för målgruppens behov. Det finns i dagsläget inte behov av ytterligare boenden för barn och ungdomar.

Boenden	2020-01-31
<u>Egen regi</u>	<u>Antal lägenheter</u>
Hövdingavägen 61 B	4
Norra Prästvägen 12 A	3
Summa egen regi	7
<u>LOU upphandlade lägenheter (köp av plats)</u>	
Mo Gård (Finspång)	1
Kämpe AB (elevhemsboende Håbo)	3
Summa upphandlade lägenheter	4
Totalt antal lägenheter	11

3.6 Korttids- och avlösningsvistelse LSS

Välfärd Gävles enhet för korttids- och avlösningsvistelse enligt LSS finns på Norra Prästvägen 12 B, Villa Milbo.

Boende för korttids- och avlösningsvistelse	2020-01-31	2020-01-31
<u>Egen regi</u>	<u>Antal lägenheter</u>	<u>Antal inskrivna</u>
Norra Prästvägen 12 B	5	9
Totalt	5	9

Informationsärende: Anmälningsärenden

15

§ 7: Riktlinjer för skolskjuts och elevresor i Gävle kommun

Delges:

Samhällsbyggnadsnämnden, Arbetsmarknads- och funktionsrättsnämnden och Utbildningsnämnden

Dnr 19KS175

Beslut

Kommunfullmäktige beslutar i enlighet med kommunstyrelsens förslag

att anta den av Samhällsbyggnadsnämnden föreslagna riktlinjen för skolskjuts och elevresor och

att riktlinjerna gäller från och med läsåret 2020/2021 samt

att delegera till Samhällsbyggnadsnämnden att vid behov uppdatera riktlinjen under förutsättning att uppdateringen är av redaktionell art och inte medför någon ändring i sak.

Ärendebeskrivning

Samhällsbyggnadsnämnden beslutade den 20 februari 2019 (§ 47) att jämlikt 5 kap. 22 § kommunallagen (KL) väcka rubricerat ärende i fullmäktige. Efter nämndens beslut har ärendet remitterats till utbildningsnämnden samt arbetsmarknad- och funktionsrättsnämnden. Båda nämnderna har yttrat sig över den föreslagna riktlinjen (AFN 2019-12-11 § 153 och UN 2019-12-11 § 108). I anledning av nämndernas yttranden har samhällsbyggnadsnämnden reviderat riktlinjen och gjort vissa förtydliganden. Dessa förtydliganden framgår av handlingarna i ärendet.

Kommunstyrelsen föreslår fullmäktige besluta att anta de av samhällsbyggnadsnämnden reviderade riktlinjerna. Riktlinjerna börjar gälla från och med läsåret 2020/2021 (dvs. höstterminen år 2020).

Inlägg i ärendet

Daniel Olsson (S), Evelyn Klöverstedt (L), Måns Montell (M), Owe Hellberg (V) och Martina Kyngäs (KD).

Justerare		Uppdragsbestyrkande

Yrkanden

Daniel Olsson (S) och Evelyn Klöverstedt (L) yrkar bifall till kommunstyrelsens förslag.

Måns Montell (M) yrkar att punkten 1.3.e "Val av skola" ändras till:

"Om en elev valt en annan förskoleklass, grundskola eller grundsärskola än den där eleven annars skulle ha placerats, är eleven berättigad till skolskjuts till den valda skolan om eleven uppfyller villkoren. Rätten till skolskjuts enligt denna punkt innebär inte en skyldighet för kommunen att lägga om busslinjer.

att delegera till samhällsbyggnadsnämnden att vid behov uppdatera övriga delar av riktlinjerna så att de står i samklang med ovan ändring". Martina Kyngäs (KD) stödjer yrkandet.

Då yrkandet inte lyfts tidigare i processen är det inte berett och därför beslutar ordförande att inte ställa yrkandet under proposition.

Reservationer

Moderaternas och Kristdemokraternas ledamöter reserverar sig mot beslutet till förmån för sina yrkanden.

Beslutsunderlag

- §45 KS Riktlinjer för skolskjuts och elevresor i Gävle kommun, dnr 19KS175-12
- Tjänsteskrivelse - Riktlinjer för skolskjuts och elevresor i Gävle kommun, dnr 19KS175-11
- Promemoria om förändringar i reviderad Riktlinjer för skolskjuts och elevresor i Gävle, dnr 19KS175-9
- Riktlinjer för skolskjuts och elevresor i Gävle kommun (reviderad), dnr 19KS175-10
- Protokollsutdrag 2019-12-11 § 108 med yttrande Utbildningsnämnden - Riktlinjer för skolskjuts och elevresor i Gävle, dnr 19KS175-7
- Protokollsutdrag 2019-12-11 § 153 med yttrande Arbetsmarknads- och funktionsrättsnämnden - Riktlinjer för skolskjuts och elevresor i Gävle, dnr 19KS175-8
- Yttrande Utbildningsnämnden - Riktlinjer för skolskjuts och elevresor i Gävle, dnr 19KS175-7.1
- Protokollsutdrag 2020-01-29 § 10 Samhällsbyggnadsnämnden - Riktlinjer för skolskjuts och elevresor i Gävle, dnr 19KS175-6

Justerare	Uppdragsbestyrkande

Sammanträdesprotokoll

Kommunfullmäktige

Sammanträdesdatum 2020-03-30

Plats och tid

Stadshusets Spegelsal., kl. 09:00-15:30

Paragraf

§12


Närvarande

Se sidan 2

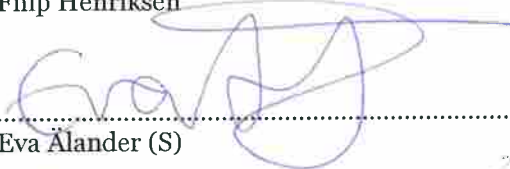
Justeringens plats och tid

Stadshuset 2020-03-30

.....
Sekreterare


Filip Henriksen

.....
Ordförande


Eva Ålander (S)


.....
Justerare

William Elofsson (M)


.....
Ahmed Amin (S)

Anslag/Bevis

Protokollet är justerat. Justeringen har tillkännagivits genom anslag.

Organ

Kommunfullmäktige

Sammanträdesdatum

2020-03-30

Anslag sätts upp

2020-03-30

Anslag tas ned

2020-04-21

Förvaringsplats för protokollet

Kommunledningskontoret / Diariet

.....
Underskrift


Filip Henriksen

§ 12: Avsägelse samt fyllnadsväl

Delges:
Berörda

Dnr 19KS71

Beslut

Kommunfullmäktige beslutar

att godkänna avsägelsena och utse

Frida Järvinen (L) till ledamot i Socialnämnden

Amalia Kvarnström (SD) till ersättare i Arbetsmarknads och funktionsrättsnämnden (tom 2020-12-31)

Mattias Eriksson Falk (SD) till ledamot i Gävle Energi AB

att bordlägga ersättare i Kommunstyrelsen efter Matilda Sundquist Boox (S)

att beslutet justeras omedelbart

Ärendebeskrivning

Följande förtroendevalda har avsagt sig uppdragen:

Patrik Lindholm (SD) ledamot i Gävle Energi AB.

Matilda Sundquist Boox (S) ersättare i Kommunstyrelsen

Inlägg i ärendet

Daniel Olsson (S).

Beslutsunderlag

- Protokoll valberedning 200327, dnr 409050

Justerare	Uppdragsbestyrkande
	

§ 3: Miljöstrategiskt program 2.0 Gäve kommun

Delges:
Samtliga nämnder och bolag

Dnr 18KS266

Beslut

Kommunfullmäktige beslutar i enlighet med kommunstyrelsens förslag att anta förslag till reviderat miljöstrategiskt program:

Miljöstrategiskt program 2.0

För invånare, näringsliv och Gävle kommunkoncern

Ärendebeskrivning

Kommunstyrelsen beslutade 180828 att genomföra en revidering av det miljöstrategiska programmet. Det reviderade programmet ska börja gälla år 2020.

Projektplan för genomförandet av revidering Miljöstrategiskt program antogs i Samhällsbyggnadsutskottet 12 december 2018. Revideringen har pågått under 2019.

Under våren 2019 har politiker och tjänstepersoner inom Gävle kommunkoncern och programmets målgrupper, det vill säga medarbetare inom Gävle kommunkoncern, invånare och näringsliv, involverats. Det har funnits möjlighet att lämna förslag och synpunkter om innehåll och ambitioner i det reviderade programmet vid dialogmöten och digitalt via gavle.se.

Utifrån de förslag och synpunkter som inkommit under våren 2019 och de årliga miljöbokslut som genomförts, samt slutrapporten av det tidigare miljöstrategiska programmet, togs ett förslag till reviderat miljöstrategiskt program fram.

Förslag till reviderat program har varit ute på remiss under tiden 191022-191231.

Remissen har skickats ut till Gävle kommuns politiska nämnder och styrelser samt till samtliga kommuner i Gävleborg, Region Gävleborg, Länsstyrelsen Gävleborg och Högskolan i Gävle.

Synpunkter har även varit möjliga lämnas digitalt på gavle.se och under dialogmöten med samtliga målgrupper.

Efter remisstidens slut har de cirka 1000 synpunkter sammanställts och tagits i beaktande. Synpunkterna har bidragit till att utveckla det förslag som varit ute på remiss.

Justerare	Uppdragsbestyrkande

Kommunens förmåga att genomföra det miljöstrategiska programmet bygger på den kraft kommunkoncernen tillsammans kan skapa. För att vi ska kunna skapa den kraften krävs en gemensam förståelse för de styrprinciper som ligger till grund. De flesta av våra kommunala verksamheter styrs via lagstiftning. Lagstiftningen kan ange såväl ramar för verksamheten, som detaljstyrning som talar om vad vi ska göra och hur vi ska göra. Om kommunala styrdokument säger emot lagstiftningen så följer vi lagstiftningen.

Kommunplan gäller för ett år i taget. I Kommunplan avsätts pengar för det vi ska göra och den bestämmer också i tid att en viss åtgärd ska genomföras under ett visst år. Kommunplan sätter budgetramar för hur lagstiftningen ska genomföras.

Strategiska program (Miljöstrategiska / Social hållbarhet / Näringsliv) pekar ut inriktning och mål som kommunen vill nå över tid. I programmen finns inga pengar avsatta och inga specifika årtal när åtgärder ska vara genomföra eller resultat uppnådda. Sektorer och bolag har i uppdrag att genomföra de mål som finns i programmen inom egna ramar och egen planering. Om sektor eller bolag inte kan genomföra åtgärden utan ytterligare medel så åskas det i ordinarie budgetprocess. Därmed får politiken möjlighet att döma av de mål- eller resurskonflikter som kan uppstå. Om kommunplan och ett strategiskt program säger emot varandra så följer vi Kommunplan.

Under år 2020 har kommunstyrelsen i uppdrag att utveckla hur vi arbetar med styrningen av program i kommunkoncernen.

Inlägg i ärendet

Therese Metz (MP), Mattias Eriksson Falk (SD), Jörgen Edsvik (S), William Elofsson (M), Owe Hellberg (V), Erik Holmestig (C), Pekka Seitola (M), Martina Kyngäs (KD), Emanuel Hort (MP), Helene Åkerlind (L), Per-Åke Fredriksson (L), Niclas Bornegrim (M), Isabella Bexell (V), Evelyn Klöverstedt (L), Elisabeth Carlson Cederholm (C), Patrik Stenvard (M) och Daniel Olsson (S).

Yrkanden

Therese Metz (MP), Jörgen Edsvik (S), Erik Holmestig (C), Emanuel Hort (MP), Helene Åkerlind (L), Per-Åke Fredriksson (L), Evelyn Klöverstedt (L) och Elisabeth Carlson (C) yrkar bifall till kommunstyrelsens förslag.

Mattias Eriksson Falk (SD) yrkar på Sverigedemokraternas förslag till beslut för miljöstrategiskt program.

William Elofsson (M), Pekka Seitola (M), Niclas Bornegrim (M) och Patrik Stenvard (M) yrkar på Moderaternas förslag till beslut för miljöstrategiskt program.

Martina Kyngäs (KD) yrkar på avslag till Miljöstrategiskt program 2.0.

Justerare	Uppdragsbestyrkande

Kommunfullmäktige

Sammanträdesdatum 2020-03-30

Owe Hellberg (V) och Isabella Bexell (V) yrkar på ett tillägg på Miljöstrategiskt program 2.o. under sidan 16 under mål 6 där texten "Energianvändningen ska vara 30% lägre 2030 jämfört med 2009" ska läggas till.

Beslutsgång

Ordföranden ställer först kommunstyrelsens förslag mot Martina Kyngäs (KD) avslagsyrkande och finner att kommunfullmäktige bifaller kommunstyrelsens förslag.

Därefter ställer ordföranden Mattias Eriksson Falks (SD) förslag till Miljöstrategiskt program mot William Elofssons (M) m.fl. förslag till Miljöstrategiskt program och finner att William Elofssons (M) förslag till Miljöstrategiskt program blir motförslag.

Efter det ställer ordföranden kommunstyrelsens förslag mot William Elofssons (M) m.fl. förslag till Miljöstrategiskt program och finner att kommunfullmäktige bifaller kommunstyrelsens förslag till Miljöstrategiskt program 2.o.

Slutligen ställer ordföranden Owe Hellbergs (V) tilläggsyrkande mot avslag och finner att kommunfullmäktige avslår tilläggsyrkandet.

Reservationer

Moderaternas, Sverigedemokraternas, Kristdemokraternas och Vänsterpartiets ledamöter reserverar sig mot beslutet till förmån för sina yrkanden.

Beslutsunderlag

- §38 KS Miljöstrategiskt program 2.o Gäve kommun, dnr 18KS266-51
- Tjänsteskrivelse - Miljöstrategiskt program (MSP) 2.o med tilläggskommentar av planeringschef, dnr 18KS266-44
- Miljöstrategiskt program 2.o Gävle kommun. Ändrat efter beslut i Kommunstyrelsen 2020-03-10, dnr 18KS266-47
- Bilaga 1 - Förslagsbank för åtgärder Miljöstrategiska programmet (MSP) 2.o, dnr 18KS266-41
- Reviderat förslag från Moderaterna (M) av Miljöstrategiska programmet 2.o, dnr 18KS266-50
- Sverigedemokraternas (SD) förslag till Miljöstrategiskt program, dnr 18KS266-48
- Yttrande från Miljöpartiet (MP) över förslag till miljöstrategiskt program, Gävle kommun, dnr 18KS266-40
- Yttrande från Liberalerna (L) över förslag till miljöstrategiskt program, Gävle kommun, dnr 18KS266-39
- Protokollsutdrag 2019-12-18 § 360 Samhällsbyggnadsnämnden med bilagor gällande förslag på Miljöstrategiskt program Gävle kommun, dnr 18KS266-38
- Tjänsteskrivelse tillhörande protokollsutdrag 2019-12-18 § 360 Samhällsbyggnadsnämnden gällande förslag till Miljöstrategiskt program, Gävle kommun, dnr 18KS266-38.1

Justerare	Uppdragsbestyrkande

- Yttrande tillhörande protokollsutdrag 2019-12-18 § 360 Samhällsbyggnadsnämnden gällande förslag till Miljöstrategiskt program, Gävle kommun, dnr 18KS266-38.2
- Yttrande från Centerpartiet (C) över förslag till miljöstrategiskt program, Gävle kommun, dnr 18KS266-37
- Yttrande från Moderaterna (M) över förslag till miljöstrategiskt program, Gävle kommun, dnr 18KS266-35
- Yttrande från Vänsterpartiet (V) över förslag till miljöstrategiskt program, Gävle kommun Vänsterpartiet, dnr 18KS266-36
- Yttrande från enheten för Social hållbarhet och Säkerhetsenheten över förslag till miljöstrategiskt program, dnr 18KS266-34
- Yttrande från Utbildningsnämnden över förslag till miljöstrategiskt program, Gävle kommun, dnr 18KS266-33
- Detaljerade kommentarer till yttrande från Högskolan i Gävle över förslag till miljöstrategiskt program, Gävle kommun, dnr 18KS266-31.2
- Yttrande från AB Gavlegårdarna över förslag till miljöstrategiskt program, Gävle kommun, dnr 18KS266-29
- Yttrande från Gävle Vatten AB över förslag till miljöstrategiskt program, Gävle kommun, dnr 18KS266-32
- Yttrande från Högskolan i Gävle över förslag till miljöstrategiskt program, Gävle kommun, dnr 18KS266-31
- Yttrande från Kristdemokraterna (KD) över förslag till miljöstrategiskt program, Gävle kommun, dnr 18KS266-28
- Yttrande från Omställningsgruppen i Gävle över förslag till miljöstrategiskt program, Gävle kommun, dnr 18KS266-30
- Protokollsutdrag 2019-12-13 § 3660 med yttrande från Gävle Energi AB över förslag till miljöstrategiskt program, Gävle kommun, dnr 18KS266-25
- Yttrande från Gavlia-koncernen över förslag till miljöstrategiskt program, Gävle kommun, dnr 18KS266-27
- Yttrande från Länsstyrelsen Gävleborg över förslag till miljöstrategiskt program, Gävle kommun, dnr 18KS266-26
- E-posthandling med bilagor - Remissvar från Omvårdnadsnämnden - Förslag till miljöstrategiskt program, Gävle kommun, dnr 18KS266-19
- Protokollsutdrag 2019-12-10 § 116 med yttrande från Kultur- och fritidsnämnden över förslag till miljöstrategiskt program, Gävle kommun, dnr 18KS266-24
- Protokollsutdrag 2019-12-10 § 288 Socialnämnden- Yttrande på förslag till Miljöstrategiskt program, Gävle kommun, dnr 18KS266-21.2
- Protokollsutdrag 2019-12-11 § 152 Arbetsmarknads- och funktionsrättsnämnden samt yttrande gällande förslag på Miljöstrategiskt program Gävle kommun, dnr 18KS266-22
- Protokollsutdrag 2019-12-12 § 159 Omvårdnadsnämnden - Remiss Förslag till Miljöstrategiskt program, dnr 18KS266-19.2
- Protokollsutdrag 2019-12-12 § 87 från Överförmyndarnämnden - Yttrande på förslag till Miljöstrategiskt program, Gävle kommun, dnr 18KS266-20
- Remissvar från Omvårdnadsnämnden - Förslag till miljöstrategiskt program, dnr 18KS266-19.1
- Remissvar från Socialnämnden - Förslag till miljöstrategiskt program, dnr 18KS266-21.1
- Yttrande från Gävle Parkeringsservice över förslag till miljöstrategiskt program, Gävle kommun, dnr 18KS266-23
- Yttrande från Gävle Hamn AB angående Miljöstrategiskt program Gävle kommun, dnr 18KS266-18

Justerare	Uppdragsbestyrkande

- Protokollsutdrag 2019-11-18 § 33 Jävsnämnden - Jävsnämnden avstår från att yttra sig, dnr 18KS266-17
- Bilaga till yttrande Miljöstrategiskt program - Sammanträdesprotokoll 2019-11-07 Förbundsstyrelsen -Gästrike återvinnare, dnr 18KS266-15.1
- Yttrande från Gästrike återvinnare angående Miljöstrategiskt program Gävle kommun, dnr 18KS266-15
- Svar angående Miljöstrategiskt program Gävle kommun 2.0 - Älvkarleby kommun avstår från att yttra sig, dnr 18KS266-16
- Svar angående Miljöstrategiskt program Gävle kommun 2.0 - Hudiksvalls kommun avstår från att yttra sig, dnr 18KS266-14
- §13 SBU Miljöstrategiskt program 2.0 Gävle kommun, dnr 18KS266-45

Justerare	Uppdragsbestyrkande