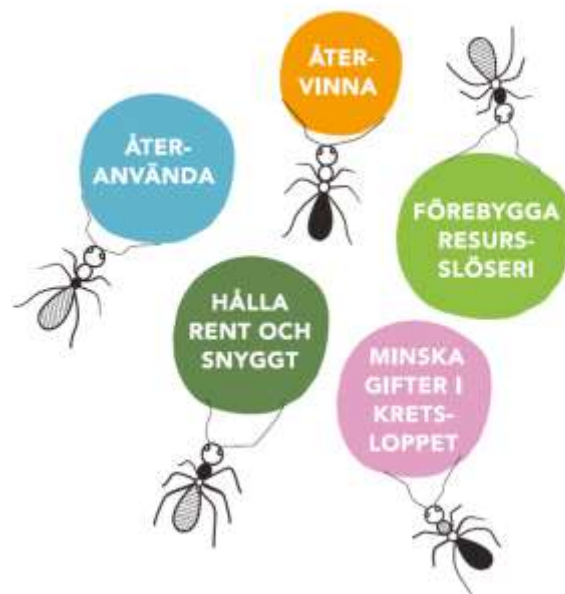


Uppföljning av Kretsloppsplanerna för Gävle, Hofors, Ockelbo, Sandviken och Älvkarleby för år 2022 och halva 2023



Sammanfattning

Denna rapport är en första övergripande uppföljning av arbetet med Kretsloppsplanerna för Gävle, Hofors, Ockelbo, Sandviken och Älvkarleby under 2022-2023.

Kretsloppsplanerna ska följas upp på två sätt: dels inom respektive kommun, dels ur ett kommungemensamt perspektiv. Respektive kommunstyrelse ansvarar för kommunens uppföljning av Kretsloppsplanen, med fokus på de mål för vilka de kommunala verksamheterna är särskilt viktiga aktörer. Gästrike återvinnare ansvarar för att ta fram en årlig uppföljning ur ett kommungemensamt perspektiv med fokus att synliggöra framgångar, utmaningar och brister i syfte att bidra till lärande och erfarenhetsutbyte. Denna uppföljningsrapport är en första sådan övergripande uppföljning. Fokus i denna uppföljning ligger på att berätta om aktiviteter och erfarenheter som gjorts. Fokus ligger inte på att redovisa utfall av mått och mätetal.

Rapporten innehåller en kort inledning och bakgrund om Kretsloppsplanerna samt en övergripande sammanställning med exempel på erfarenheter. I bilagor finns redovisning av erfarenheter från respektive kommun och från Gästrike återvinnare. I bilagor finns även uppföljning av de mål som Gästrike återvinnare har statistik för samt uppföljning av målet om avloppsslam.

I denna rapport finns exempel, erfarenheter och lärdomar att använda. Innehållet i rapporten är en möjlighet för verksamheterna att hitta goda exempel att inspireras av inför arbetet framöver. Det är upp till respektive kommun och verksamhet att använda materialet på lämpligt sätt, till exempel som underlag i verksamhetsplaneringen, underlag till förbättringsförslag eller att ta kontakt med verksamheter som genomfört intressanta åtgärder.

Rapporten har sammanställts av AnnaCarin Söderhielm, Gästrike återvinnare.

Inför nästa uppföljning är det viktigt med återkoppling från verksamheterna om nyttan med uppföljningen. För att fånga upp erfarenheter och tankar finns därför en enkät med tre korta frågor. Det är värdefullt om du som läser detta vill bidra med dina reflektioner via enkäten som du hittar här: [Utvärdering av nyttan med uppföljningen](#)

Innehållsförteckning

Sammanfattning	2
1 Inledning.....	4
1.1 Syfte med uppföljningsrapporten	4
1.2 Avgränsning	4
1.3 Metod och utförande.....	5
1.4 Rapportens struktur	6
2 Kretsloppsplanerna	6
2.1 Bestämmelser om kommunala avfallsplaner.....	6
2.2 Syftet med Kretsloppsplanerna.....	6
2.3 Framtagandet.....	7
2.4 Innehåll och upplägg.....	7
2.5 Genomförande och uppföljning.....	7
2.6 Nästa revidering	7
3 Övergripande reflektion om genomförandet.....	8
4 Hur går arbetet med målen.....	9
4.1 Förebygga resursslöseri	9
4.2 Minska gifter i kretsloppet	9
4.3 Återanvända.....	9
4.4 Återvinna	10
4.5 Hålla rent och snyggt	10
5 Hur går arbetet med nycklarna till framgång.....	11
 Bilaga 1 Läget per kommun	 13
Gävle	14
Hofors	25
Ockelbo	33
Sandviken	42
Älvkarleby	52
Gästrike återvinnare	63
 Bilaga 2 Uppföljning av målet om avloppsslam.....	 71
Bilaga 3 Uppföljning av de mål som Gästrike återvinnare har statistik för.....	72

1 Inledning

Kretsloppsplanerna för Gävle, Hofors, Ockelbo, Sandviken och Älvkarleby beslutades av respektive kommunfullmäktige hösten 2021 och gäller för åren 2021 – 2025. Många verksamheter i kommunerna är viktiga i arbetet för att nå målen i Kretsloppsplanerna. Det innebär att genomförandet är komplext och att vi behöver hitta effektiva och inspirerande sätt att arbeta med Kretsloppsplanerna. Här behöver alla hitta sina möjligheter. En viktig del i genomförandet är uppföljning och lärande.

I denna rapport finns exempel, erfarenheter och lärdomar att använda. Innehållet i rapporten är en möjlighet för verksamheterna att hitta goda exempel att inspireras av inför arbetet framöver. Det är upp till respektive kommun och verksamhet att använda materialet på lämpligt sätt, till exempel som underlag i verksamhetsplaneringen, underlag till förbättringsförslag eller att ta kontakt med verksamheter som genomfört intressanta åtgärder.

Stort tack till alla chefer och medarbetare i kommunerna som bidragit med erfarenheter och reflektioner till denna uppföljning.

1.1 Syfte med uppföljningsrapporten

Syftet med denna första uppföljningsrapport är framför allt bidra till lärande och erfarenhetsutbyte och att vara ett underlag för dialog om det fortsatta arbetet för att bidra till målen i Kretsloppsplanen. I rapporten finns exempel och erfarenheter att ta tillvara och bygga vidare på.

Kretsloppsplanerna ska följas upp på två sätt, dels inom respektive kommun, dels ur ett kommungemensamt perspektiv.

Respektive kommunstyrelse ansvarar för kommunens uppföljning av Kretsloppsplanen, med fokus på de mål för vilka de kommunala verksamheterna är särskilt viktiga aktörer.

Gästrike återvinnare ansvarar för att ta fram en årlig uppföljning ur ett kommungemensamt perspektiv med fokus att synliggöra framgångar, utmaningar och brister i syfte att bidra till lärande och erfarenhetsutbyte. Denna uppföljningsrapport är en första sådan övergripande uppföljning.

1.2 Avgränsning och reservation

Kretsloppsplanerna och uppföljningsrapporten har fokus på arbete som sker i de kommunala verksamheterna. Uppföljningsrapporten redovisar exempel på arbete som genomförts och pågår.

Fokus i denna uppföljning ligger på att berätta om aktiviteter och erfarenheter som gjorts. Fokus ligger inte på att redovisa utfall av mått och mätetal, även om viss mätning redovisas i bilaga 3.

Trots ett omfattande arbete att samla in underlag till denna uppföljning så finns det förmodligen intressanta aktiviteter som inte fångats upp denna gång.

Rapporten kan innehålla felaktigheter som beror på missförstånd eller brister i granskning, men de är förhoppningsvis av mindre allvarlig art.

Sådant som inte hanteras i denna uppföljning

I denna uppföljning har fokus varit att samla exempel på åtgärder som genomförts och som bidrar till att nå målen i Kretsloppsplanen eller som är exempel på nycklar till framgång. Det finns delar i Kretsloppsplanerna som inte har uppsatta mål och som inte har ingått i denna uppföljning:

- Nedlagda deponier
- Avfall som uppstår i kommunala verksamheter, t ex sand från gatsopning och fyllnadsmassor.
- Anläggningar
- Insamlingssystem

1.3 Metod och utförande

Uppföljningen av hur arbetet med Kretsloppsplanerna har gått under 2022 och halva 2023 har gjorts genom skriftliga frågor samt genom att inhämta information från andra uppföljningar. Arbetssättet har fångat mycket av det som görs, men säkert inte allt.

Arbetet med uppföljningen har genomförts på följande sätt:

Gävle:

- Information har inhämtats från Gävle kommuns miljöbokslut 2022 samt från Gävle kommuns svar till Aktuell Hållbarhets miljöranking.
- Avstämning har gjorts med kommunens miljöstrateg och miljöcontroller för att inhämta ytterligare information.

Hofors:

- Efter avstämning med biträdande kommunchef har Gästrike återvinnare skickat frågor till ansvariga chefer med flera i kommunen.

Ockelbo:

- Kommunens administrative chef har ställt frågor till ansvariga chefer och sammanställt svaren i ett underlag.

Sandviken:

- Efter avstämning med miljöcontroller på Västra Gästriklands samhällsbyggnadsförvaltning har Gästrike återvinnare skickat frågor till ansvariga chefer i kommunen.

Älvkarleby:

- Efter avstämning med bygg- och miljöchef har Gästrike återvinnare skickat frågor till ansvariga chefer i kommunen.

De frågor som har skickats ut är i stora drag dessa

- Finns det något ni vill lyfta fram till arbetet med att genomföra Kretsloppsplanen?
- I Kretsloppsplanen finns ett antal "Nycklar till framgång". Har ni några exempel/erfarenheter ni kan berätta om där ni har arbetat med någon av dessa?

- Hur har det gått att få in Kretsloppsplanen i kommunens struktur för planering och uppföljning?
- Vad har gått bra i arbetet med målet att xxx (för respektive mål)?
- Finns det något gott exempel som du vill lyfta från arbetet med målet att xxx?
- Är det något som går mindre bra?
- Har ni gjort någon mätning av målet att xxx?

Många verksamhetschefer och medarbetare har svarat utförligt på frågorna och bidragit med information och underlag.

Inför nästa uppföljning behöver kommunerna och Gästrike återvinnare utvärdera arbetssättet för att se hur det kan utvecklas för att bli mer träffsäkert och effektivt.

Det är viktigt med återkoppling från verksamheterna om nyttan med uppföljningen. För att fånga upp erfarenheter och tankar från verksamheterna finns därför en enkät med tre korta frågor. Det är värdefullt om du som läser detta vill bidra med dina reflektioner via enkäten som du hittar här: [Utvärdering av nyttan med uppföljningen](#).

1.4 Rapportens struktur

Första delen av rapporten är en sammanfattande överblick med exempel på arbete med Kretsloppsplanerna. I bilaga 1 finns underlag per kommun. I bilaga 2 finns uppföljning av målet om avloppsslam. I bilaga 3 finns uppföljning av de mål som Gästrike återvinnare har statistik för.

2 Kretsloppsplanerna

Kretsloppsplanerna finns att läsa på respektive kommuns webbplats, på www.gastrikeatervinnare.se och på www.kretsloppsplangavleborg.se.

Kretsloppsplanen bör med fördel läsas parallellt med denna uppföljningsrapport.

2.1 Bestämmelser om kommunala avfallsplaner

I miljöbalken 15 kap 41 § framgår att det för varje kommun i Sverige ska finnas en avfallsplan som ska antas av kommunfullmäktige. Naturvårdsverket har meddelat föreskrifter om kommunala avfallsplaner om förebyggande och hantering av avfall ([länk till NFS 2020:6](#)) och även en tillhörande vägledning ([länk till vägledning om kommunala avfallsplaner](#)). Gävle, Hofors, Ockelbo, Sandviken och Älvkarleby har valt att kalla dessa planer för Kretsloppsplaner eftersom det på ett bra sätt beskriver vad de handlar om och att de har ett bredare innehåll än avfall.

2.2 Syftet med Kretsloppsplanerna

Syftet med Kretsloppsplanerna finns i kapitel 3 och kan kort sammanfattas i att:

1. Bidra till en cirkulär ekonomi
2. Vara ett verktyg och stöd
3. Utveckla samverkan och arbetsprocesser
4. Bidra till stolthet och en bra plats att leva på

2.3 Framtagandet

Förslag till Kretsloppsplaner togs fram under 2019-2020. Samråds- och beslutsprocessen skedde under 2021. Planerna beslutades i respektive kommun hösten 2021. Det fanns en projektorganisation med styrgrupper och arbetsgrupper i kommunerna. Arbetet med upplägg och erfarenheter finns beskrivet i en projektrapport som finns att läsa här [Projektrapport framtagande av nya Kretsloppsplaner](#).

2.4 Innehåll och upplägg

Kretsloppsplanerna består av ett huvuddokument, bilagor och en inspirationsbank med förslag på åtgärder.

2.5 Genomförande och uppföljning

I Kretsloppsplanerna beskrivs genomförandet i kapitel 5 och uppföljningen i kapitel 6. Att genomföra och följa upp styrdokument som omfattar fem kommuner med dess nämnder, gemensam nämnd, bolag och förbund är komplext och arbetet behöver utvecklas utifrån förutsättningar i respektive kommun, bolag och förbund.

Tanken när Kretsloppsplanerna beslutades var att respektive kommun följer upp de mål där de kommunala verksamheterna är viktiga aktörer och att Gästrike återvinnare följer upp de mål där förbundet är en viktig aktör, samt att Gästrike återvinnare även sammanställer en kommungemensam uppföljning med fokus på erfarenheter och lärande.

Vid denna första uppföljning fanns inga uppföljningar gjorda inom kommunerna förutom i Gävle kommuns miljöbokslut. Gästrike återvinnare har därför efterfrågat erfarenheter direkt från kommunerna. Frågan är om det är det bästa arbetssättet. Kommunerna och Gästrike återvinnare behöver diskutera och besluta hur uppföljningen av Kretsloppsplanerna ska genomföras i framtiden.

Nästa övergripande uppföljning kommer att avse arbetet till och med 2024 och sammanställas i början av 2025.

2.6 Nästa revidering

Kretsloppsplanerna kommer att behöva revideras framöver. Det blir inte ett lika omfattande arbete som det var att ta fram planerna 2019-2021, men ändå ett arbete som behöver ägnas omsorg. Mål kan behöva justeras, nulägesbeskrivning uppdateras och andra delar i planen förtydligas. Organisation och resurser för arbetet behöver planeras. Tidplan och upplägg för nästa revidering är något som bör diskuteras och beslutas under 2024.

3 Övergripande reflektion om genomförandet

Av de svar som lämnats framgår att det finns ett engagemang på många håll för de frågor som Kretsloppsplanen handlar om, vilket är en styrka att bygga vidare på.

Flera verksamheter har beskrivit att Kretsloppsplanen inte har varit i fokus hittills, men att det trots det har gjorts en hel del bra saker. Förmodligen går det att åstadkomma fortsatt och ökad framdrift genom större systematiskt fokus på arbetet. Givetvis i relation till och med hänsyn till andra viktiga frågor som också behöver uppmärksamhet och omsorg.

I kapitel 9 "Nycklar till framgång" finns sju nycklar till framgång beskrivna. Om vi använder dem så ökar sannolikheten för framgång i arbetet. Av de svar som lämnats finns flera exempel på att nycklarna används.

4 Hur går arbetet med målen

I bilaga 1 finns en utförlig redovisning per kommun och förbund av de erfarenheter som framkommit i svaren. I detta avsnitt lyfts några exempel.

4.1 Förebygga resursslöseri

- Samtliga kommuner arbetar aktivt med att förebygga matsvinn i kommunala verksamheter.
- När det gäller att förbättra livscykelhanteringen av bärbar elektronik så har Gävle ett systematiskt arbete för detta och Sandviken har förlängt livstiden på bärbara datorer från 3 till 4 år och på stationära datorer från 4 till 5 år.
- Den regionala Kretsloppsplanegruppen har genomfört ett webinarium om hållbar plastanvändning, som finns att se på [Hur minskar vi plasten på jobbet | Kretsloppsplan \(kretsloppsgavleborg.se\)](https://www.kretsloppsgavleborg.se/jobbet/Kretsloppsplan)
- Det har inte framkommit några exempel på arbete för att förebygga uppkomst av avfall i byggprojekt. (Men det finns några exempel på aktiviteter för att möjliggöra återbruk av bygg- och rivningsavfall)



4.2 Minska gifter i kretsloppet

- Andelen farligt avfall i restavfallet har minskat.
- Tillsynsmyndigheterna arbetar aktivt med information och tillsyn när det gäller farligt avfall från verksamheter.
- Det finns flera exempel på aktivt arbete för att minska användandet av produkter med farliga ämnen.
- Hofors kommun har övergått till att städa med ultrarent vatten i stället för med kemikalier med lyckat resultat.
- Gävle har tagit fram ett kommungemensamt dokument för kemikalier som ett stöd för kommunala verksamheter att uppnå mål i det miljöstrategiska programmet och Kretsloppsplanen.
- I Gävle har Fritid köpt in en hetvattenstvätt med vilken maskiner, båtar och fordon kan rengöras utan att använda kemikalier.



4.3 Återanvända

- Gävle kommun har genomfört en förstudie för att kartlägga nuläge och förutsättningar för mer återbruk. Utifrån förstudien har några åtgärder genomförts, till exempel "Smarta kartan" och ett test med en återbrukshub i centrala Gävle.
- Gävle och Älvkarleby har väl fungerande och uppskattade verksamheter med återbruk av möbler inom kommunerna. Även Hofors och Ockelbo har kommit igång med återbruk av möbler.



- Det finns ingen etablerad återbruksverksamhet för byggmaterial i större skala i någon av kommunerna i dagsläget. Därmed går mycket bygg- och rivningsmaterial som hade kunnat återanvändas, i stället till förbränning eller till fyllnadsmassor.
- Den regionala Kretsloppsplanegruppen har genomfört ett webinarium om återbruk av byggmaterial, som finns att se på [Återbruk av byggmaterial | Kretsloppsplan \(kretsloppsplangavleborg.se\)](https://kretsloppsplan.gavleborg.se/aterbruk-av-byggmaterial)
- I Gävle har flera initiativ tagits för att möjliggöra återbruk av bygg- och rivningsavfall, till exempel pilotprojektet "Återbruk av byggmaterial och rivningsavfall vid ombyggnation av Vasaskolan i lärande på Polhemsskolan".

4.4 Återvinna

- Deponering och förbränning av grovavfall har minskat.
- Sortering och återvinning av matavfall, förpackningar och tidningar har ökat, men marginellt. Under 2024-2026 kommer Gästrike återvinnare att genomföra projekt "Närsorterat" som går ut på att alla hushåll ska sortera ut matavfall, förpackningar och tidningar och få detta hämtat vid fastighet. Detta kommer att förbättra återvinningen.
- Utbildning Gävle har infört sorteringsmöbler i sina verksamheter och samtidigt arbetat med stöd för beteendeförändring, till exempel på Solängsskolan.
- Utbildnings- och kunskapsförvaltningen i Ockelbo har tillsammans med Ockelbogårdar infört sorteringsmöbler i skolorna i kommunen.



4.5 Hålla rent och snyggt

- Antalet deltagare i Håll Sverige rents skräpplockardagar har ökat i samtliga kommuner från 2020 till 2023:
 - Gävle från 14 414 till 15 553 (+ 8 %, från en redan hög nivå 2020)
 - Hofors från 347 till 778 (+ 124 %)
 - Ockelbo från 194 till 199 (+ 3 %, men år 2022 var antalet 467 = + 141%)
 - Sandviken från 1 925 till 2529 (+ 32 %)
 - Älvkarleby från 983 till 1107 (+ 13 %)
- Gävle har under fyra år i rad utsetts till årets Håll Sverige rent kommun.
- Gävle, Sandviken, Ockelbo och Älvkarleby har e-tjänster där medborgare kan anmäla nedskräpning
- Den regionala Kretsloppsplanegruppen har genomfört ett webinarium om hållbara evenemang, som finns att se på [Hållbara evenemang | Kretsloppsplan \(kretsloppsplangavleborg.se\)](https://kretsloppsplan.gavleborg.se/hallbara-evenemang)
- Det finns önskemål om stöttning från Gästrike återvinnare när det gäller sortering vid evenemang



5 Hur går arbetet med nycklarna till framgång

I bilaga 1 finns en utförlig redovisning per kommun och förbund av de erfarenheter som framkommit i svaren. Här i avsnitt 5 lyfts endast några exempel.

5.1 Ökad beteendeinsikt

- Gävle kommun arbetar aktivt och systematiskt med Lärande för hållbar utveckling på samtliga stadier. I detta är ett viktigt fokus att öka elevernas handlingskompetens.
- Gästrike återvinnare arbetar aktivt med att öka medarbetares kunskap och förmåga när det gäller beteendeförändring och har genomfört flera workshops på tema beteendeförändring.

5.2 Tydligt ansvar, tydlig organisation och styrning

- Flera verksamheter beskriver att Kretsloppsplanen inte har varit i fokus, men att det ändå gjorts många bra saker.
- Gävle kommun har till viss utsträckning integrerat Kretsloppsplanen i det Miljöstrategiska programmet.
- Gästrike återvinnare arbetar medvetet för att få in relevanta mål från Kretsloppsplanen i förbundets verksamhetsplan.
- Omsorgsförvaltningen i Älvkarleby kommun lyfter vikten av att utse ansvariga personer för olika moment i verksamheterna.
- I Ockelbo har kommunens ledningsgrupper haft presentation och diskussion för att implementera Kretsloppsplanen och det miljöstrategiska programmet, tillsammans med Västra Gästriklands samhällsbyggnadsförvaltning och Gästrike återvinnare.

5.3 Nyttan för målgrupperna

- Den här nyckeln handlar om att det viktigt att målgrupperna (som framgår i kapitel 8 i Kretsloppsplanen och är framför allt de kommunala verksamheterna) upplever att Kretsloppsplanens mål och åtgärder är relevanta och till nytta. Om målgrupperna känner sig berörda, inkluderade, engagerade och viktiga samtidigt som de ser sin roll och potential att bidra i sammanhanget, då finns goda förutsättningar för framgång. I arbetet med uppföljningen av Kretsloppsplanerna har några personer framfört att uppföljningsarbetet är till nytta för att påminna om och aktualisera arbetet med genomförandet av Kretsloppsplanerna. Flera personer har å andra sidan reflekterat kring att Kretsloppsplanen inte är känd och att det inte skett något aktivt arbete med genomförandet utifrån själva planen. En nytta som nämnts är också de kunskapshöjande webinarier som den regionala Kretsloppsplanegruppen ordnat inom ramen för arbetet med Kretsloppsplanerna.

5.4 Ökad kunskap och förståelse

- Västra Gästriklands samhällsbyggnadsförvaltning lånar Instagram i Sandviken, Ockelbo och Hofors och förmedlar information via den kanalen.
- Gästrike återvinnare har miljöpedagoger som förmedlar kunskap i många sammanhang, till exempel skolor, vuxenutbildningar, fastighetsägare med flera.
- Gävle kommun arbetar aktivt och systematiskt med Lärande för hållbar utveckling på samtliga stadier.
- Hofors kommun genomför lovaktiviteter tillsammans med Haga Science Center. Genom lekande lärande får besökare testa allt från gruvbrytning via VR (virtual reality) till att med metalldetektorer hitta metallskräp i sand. Här får de även utforska metaller och vart i världen det utvinns och sedan vad de kan användas till. De får ta del av hållbarhetsaspekten och cirkulär ekonomi genom att de får se och lista ut vad som kan återvinnas, hur det återvinns och vad man kan göra med efteråt.

5.5 Tidig och hållbar fysisk planering

- Livsmiljö Gävle har tillsammans med Gästrike återvinnare utvecklat rutiner för att säkra avfallsfrågorna i den fysiska planeringsprocessen.

5.6 Hållbara inköp

- Upphandlingsmyndighetens material nämns som ett viktigt stöd
- Det finns behov att ytterligare utveckla arbetet med upphandling och inköp.

5.7 Värdeskapande samverkan och gemensamt lärande

- Det finns en regional Kretsloppsplanegrupp där kommunerna i Gävleborg och Älvkarleby samverkar i vissa delar kring genomförandet av Kretsloppsplanerna, framför allt i att öka kunskap.
- Samverkan med IT-leverantörer
- Näringslivsenheten i Gävle har träffat många företag och pratat om cirkularitet och ett flertal företag vill öka takten med cirkulära affärsmodeller.

Bilaga 1 Läget per kommun

I denna bilaga finns erfarenheter från samtliga fem kommuner och från Gästrike återvinnare. Erfarenheterna är redovisade per kommun och förbund och grupperade under respektive målområde, under respektive nyckel till framgång och under övrigt.

Gävle

Nedan följer exempel på arbete som bidrar till mål och framgångsnycklar.

Förebygga resursslöseri

Förebygga matsvinn

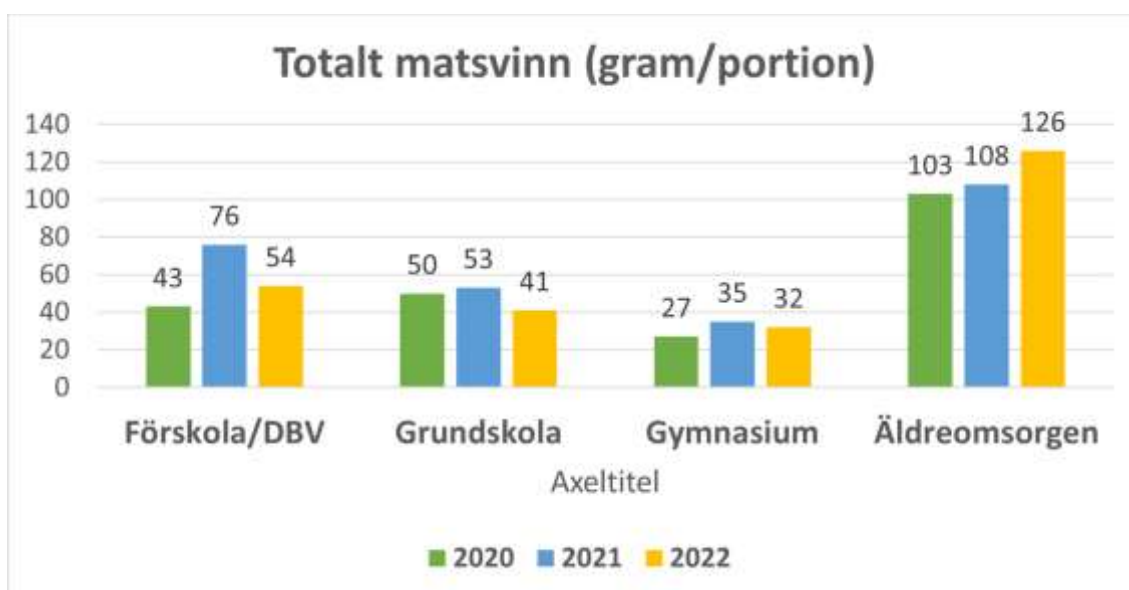
- Målet är att matsvinnet ska minska med 15 procent från år 2020 fram till år 2025, det vill säga en minskning från 47 gram per portion till 40 gram per portion. För att veta om målet är på väg att nås mäts årligen matsvinnet inom vård, omsorg, förskola, skola och Hemlingbystugan.

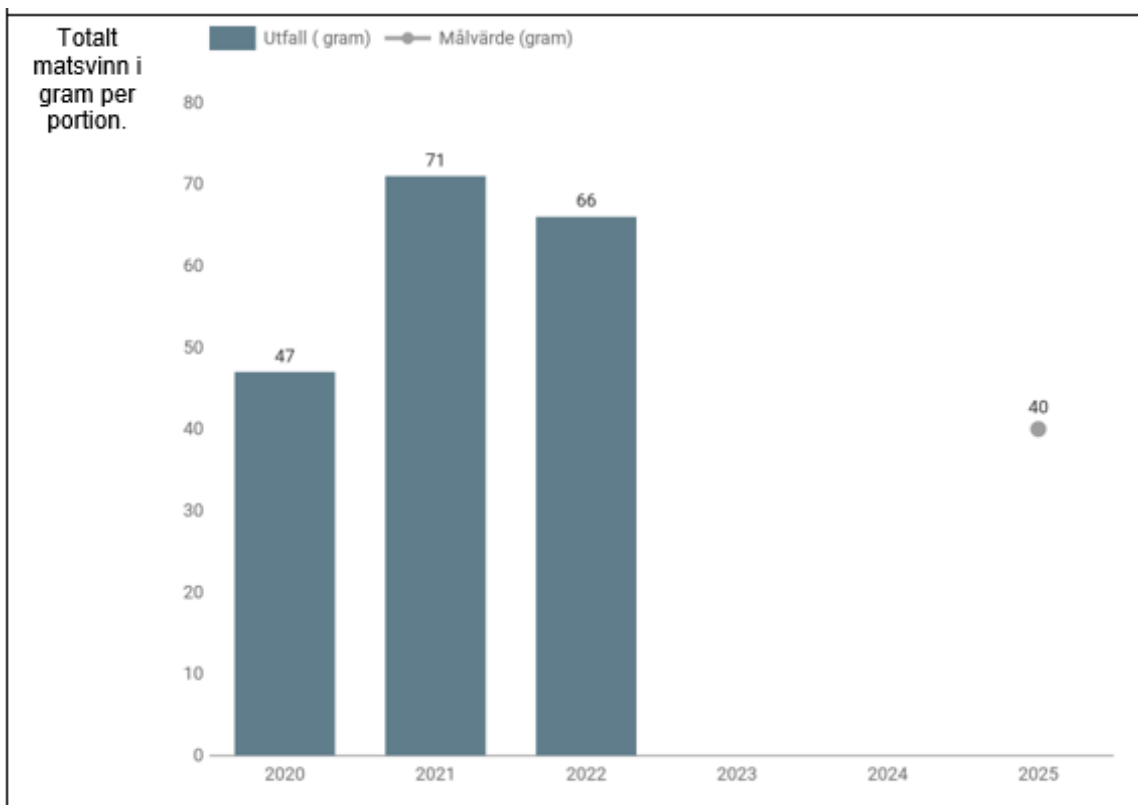
År 2022 mättes drygt 80 000 portioner och det genomsnittliga matsvinnet var 66 gram per portion. Totalt slängdes 5,3 ton mat till ett värde av nästan 143 000 kronor. Koldioxidutsläppet på matsvinnet blev 8,5 ton. År 2023 mättes drygt 83 000 portioner och det genomsnittliga matsvinnet var 49 gram per portion. Det slängdes 4,1 ton mat till ett värde av 110 000 kronor och totalt koldioxidutsläpp på matsvinnet blev 6,5 ton.

Mätningen visade att matsvinnet minskat sedan åren innan, från 71 gram/portion år 2021 till 66 gram/portion år 2022 och 47 gram/portion 2023 i snitt. En del av verksamheterna har till och med redan nu nått målet.

För att följa upp minskat matsvinn, sker uppföljningen manuellt av personal på förskolor och skolor, inom äldreomsorgen och Hemligbystugan. Vi använder oss av Livsmedelsverkets nationella metod för mätning av matsvinn.

Vi bjuder in personalen till inspirationswebbinarium om minskat matsvinn två gånger per år. Det har visat sig att webbinarium ger ett större deltagarantal för det möjliggör att flera har tid att vara med.





- Överbliven mat säljs i matlådor på gymnasieskola - I ett pilotprojekt erbjuds nu personal och elever på en gymnasieskola i Gävle kommun att köpa en matlåda från kökets överblivna mat efter lunchserveringen. Syftet är att vi genom detta kan minska matsvinnet och därmed vårt klimatavtryck genom att inte kasta maten.
- Utbildning Gävles egna kockar i förskolan (35 st i dagsläget) överträffar samtliga mål för hållbar och klimatsmart- ekologiskt, vegetariskt, närodlat, svenskproducerat samt att minimera matsvinnet.

Förebygga engångsartiklar av plast

- Initierat och medverkat i projektet Jakten på plasten. Gävle kommun tillsammans med Högskolan i Gävle, Region Gävleborg, Jobmeal, Gästrikre återvinnare, Sodexo och Växt- och miljödesign deltagit i projektet Jakten på plasten.
- Den plast som jagats i Jakten på plasten:
 - Engångsartiklar av plast
 - Den plast som är tillverkad av olja byts ut till förnybar plast
 - Den plast som används återvinns i så stor utsträckning som möjligt.
 Framtagen checklista: Checklista jakten på plasten.

- Åtgärder som projektet lett till:
 - Fasar ut soppåsar (tar bort sopkorgar) och plastmuggar i verksamheterna, bland annat på Utbildning Gävles kontor "Kantorn". På Kantorn finns inte papperskorgar med plast i kontorsrummen, utan medarbetarna går och tömmer i avsedda kärl på våningarna. Gäller även Stadshuset. Exempel: minskat användandet av minst 9 000 små plastpåsar årligen i Stadshuset.
 - Vid utflykter inom skolan har kostcontrollern informerat att det finns möjlighet att ta med bleck med mat att servera ur, istället för att skolorna ska beställa engångsportionsförpackningar av mat.
- Gavlegårdarna har minskat sitt användande av plastpåsar genom att nästan alla avfallspåsar av plast på kontoret har tagits bort. Detta har minskat den årliga mängden av 70 liters plastpåsar med 200 rullar.

Förebygga bygg- och rivningsavfall

- Checklista för hållbar exploatering i tidiga skeden, inledande planeringsarbete kring riktlinjer för markanvisningar samt förstudie för en strategi för hållbar exploatering har påbörjats.
- Miljöbyggnad Silver - Gavlegårdarna och Gavlefastigheter bygger enligt kriterier för Miljöbyggnad Silver vid nyproduktion. Från och med 2023 inkluderas förebyggande och återbruk.
- Att ställa krav på framtida demontering och återanvändning vid nybyggnationer och ombyggnationer. Exempel från rivning av hus på Nordost och i Bomhus.

Förebygga elavfall

- Det finns systematiskt arbete och nyckeltal. ITs upphandlade leverantör kan förmodligen redovisa statistik. Ställer krav i vid upphandling av IT-produkter genom texten: "Leverantör och Beställare ska tillsammans verka för minskad klimat- och miljöbelastning. Leverantören ska beskriva hur man tillsammans kan arbeta för att leveransen ska hjälpa Beställaren att nå målen i det av fullmäktige beslutade Miljöstrategiska programmet, exempelvis minskade utsläpp kopplat till minskat resande och transporter, samt resurseffektiva driftslösningar. Beskrivningen ska minst innehålla beskrivning av miljö- och klimatsamverkan, hur man arbetar med mål, mätetal och aktiviteter samt exempel på tjänster som kan bidra till en positiv utveckling."

Annat som bidrar till att förebygga resursslöseri

- Överförmyndarenheten har infört en ny e-tjänst för att minska pappersanvändningen.
- Digitalisering - Digitalisering av verksamheter och arbetssätt pågår inom Velfärd på olika sätt, vilket bedöms kunna ge positiva effekter på pappershantering, mindre användning av plast och transporter.

Minska gifter i kretsloppet

Farligt avfall från verksamheter

- Ingen speciell kampanj har genomförts gällande detta. Det som skett är information om de nya reglerna på kommunens hemsida om farligt avfall som nyhet. <https://www.gavle.se/kommunens-service/foretagare-och-etablering/tillstand-och-regler/miljobalken/> och i de utskick som Livsmiljö gör till verksamheter där farligt avfall kan uppstå.
- Information som lagts ut:
Nytt rapporteringskrav gäller för farligt avfall i och med ny föreskrift från Naturvårdsverket, NFS 2020:5. Från den 1 november 2020 är verksamheter skyldiga att rapportera in antecknade uppgifter om farligt avfall till det nya avfallsregistret hos Naturvårdsverket. Mer information hittar du på Naturvårdsverkets hemsida: <https://www.naturvardsverket.se/vagledning-och-stod/avfall-farligt-avfall/rapportera-till-avfallsregistret/>

Upphandla produkter utan farliga ämnen

- 2021 satsade Utbildning Gävle på kemikaliesmarta utbytesinköp.
- I stället för en Kemikalieplan har dokumentet "Åtgärder för en hållbar användning av kemikalier och plast i Gävle kommun" tagits fram.
- Gävle kommuns Miljöstrategiska program innehåller mål om att gävlebornas användning av och exponering för miljö- och hälsofarliga ämnen ska minska samt att produkter och tjänster som upphandlas av Gävle kommun ska vara miljömässigt hållbara. Utifrån målen arbetar kommunen med kemikaliearbete på tjänstemannanivå. Fokus har varit arbete med kemikaliesmart skola för att sedan arbeta mer övergripande för hela kommunen. Arbete pågår med att starta om det nätverk för kemikaliearbete som finns.
- Här är arbetet i korthet:
 - Våra fastighetsbolag arbetar systematiskt med kemikalier, dels med kemiska produkter och dels med kemiska ämnen i byggvaror.
 - Inventering av alla förskolor och bidrag för ersättningsinköp
 - Riktlinjer för om- och nybyggnation av förskolor
 - Framtagande av kemikalieplan på tjänstemannanivå
 - Miljöinspektörer tillsynsprojekt alla förskolor i Gävle

- Dialog bättre inköpsstöd för kemikaliesmarta, miljövänliga och etiska inköp
 - Riktlinjer för ombyggnation av förskolor
 - Öka andelen ekologisk mat till 60% år 2025.
 - Fortsatt utfasning av riskprodukter, och ersättningsinköp då ekonomin tillåter
 - Föreslå ett gemensamt databassystem för hela kommunkoncernen.
 - Utbildningar riktade mot utvalda personalkategorier
 - Dialog med Länsstyrelsen och Region Gävleborg för ett Giftfritt Gävleborg. Gävle kommun har genomfört en förstudie där en övergripande inventering av vart Gävle kommuns olika förvaltningar och bolag ligger relativt till varandra och till andra kommuner i kemikaliearbetet.
- Gävle har tagit fram ett kommungemensamt dokument för kemikalier som ett stöd för kommunala verksamheter att uppnå mål i det miljöstrategiska programmet och Kretsloppsplanen.
 - Gävle genomför en utredning om ett gemensamt internt kemikaliehanteringssystem.
 - Kemikaliesmart förskola och skola - Kontinuerligt arbete med kemikaliesmart förskola och skola, bland annat har man tagit fram "Tips kemikaliesmarta produkter" och inventerat alla förskolor som rensar och byter ut produkter och ställer miljökrav vid upphandling och inköp.
 - Mer Svanen- och miljömärkta rengörings- och diskmedel - Kultur och Fritid köper in mer Svanen- och miljömärkta rengörings- och diskmedel samt där det är möjligt ökar man användandet av ättiksvatten.
 - Hetvattenstvätt i stället för kemikalier - Fritid har köpt in en hetvattenstvätt med vilken maskiner, båtar och fordon kan rengöras utan att använda kemikalier.
 - Minskad användning av kemikalier - Fjärran höjder badet har infört nya städrutiner vilket har effektiviserat verksamheten och bidragit till minskad användning av kemikalier.
 - Installation av en rökgaskondenseringsrening - Gävle Energi har installerat en rökgaskondenseringsrening vid Johannes kraftvärmeverk vilken har inneburit en tydligt minskad förbrukning av framför allt ammoniak och lut.
 - Kemikaliehanteringssystem - Gävle Energi har en målsättning att minska användandet av miljö- och hälsofarliga kemiska produkter i verksamheten. Som stöd i arbetet har Gävle Energi ett kemikaliehanteringssystem.
 - Gavlegårdarna har sett över träoljan som hyresgästerna använder och har tagit fram ett miljövänligare produkt.

Återanvända

Använda och köpa in begagnade produkter

- Intern Möbelpool - Gävle kommuns interna Möbelpool används mer och mer. 345 ton koldioxid och 17 miljoner kronor har sparats sedan starten i maj 2020 genom att återanvända möbler och inredning.
- Upphandling av tjänsten att inreda lägenheter med återanvända möbler.

Återanvändning och reparation av prylar

- Gävle kommun har genomfört en förstudie för att kartlägga nuläge och förutsättningar för mer återbruk.
- Lansering av Smarta kartan Gävle - En digital karta som möjliggör en mer hållbar konsumtion för invånare. Kartan gör det lättare att hitta lokala aktörer som erbjuder hållbara tjänster.
- Fördjupad förstudie "Återbruksgalleria/hub i centrala Gävle" genomfördes. Den fördjupade förstudiens syfte var att ta fram konkret förslag för genomförande av en Återbruksgalleria Gävle.
- Pilotprojekt Återbruksgalleria i Wasahuset i Gävle. Under fyra dagar i januari 2023 genomfördes en Pop-up Återbruksgalleria. Cirka 25 aktörer medverkade och det var cirka 1000 besökare under de fyra dagar som Återbruksgallerian var öppen.
- Sportoteket (Kultur och fritids verksamhet) har under året haft 3 765 utlåningar av sport- och friluftsutrustning, där cyklar och skridskoutrustning har varit populärast.

Återanvändning och reparation av bygg- och rivningsavfall

- Gävle kommun har genomfört en förstudie för att kartlägga nuläge och förutsättningar för mer återbruk.
- Pilotprojekt "Återbruk av byggmaterial och rivningsavfall vid ombyggnation av Vasaskolan i lärande på Polhemsskolan" har påbörjats
- Regionalt webinarium "Återbruk av byggmaterial" - genomförts av Gävle kommun tillsammans med andra kommuner i länet.
- I dagsläget har vi inget systematiskt arbete för att ställa krav på demonterbarhet. Vid framtida kravställningar kommer vi arbeta efter den nya versionen Miljöbyggnad 4.0 där riktlinjer gällande demonterbarhet och cirkulära materialflöden ingår.

Mycket arbete har dock påbörjats och det tas hänsyn till de mål som står i Gävle kommuns miljöstrategiska program.

Konkreta åtgärder som är påbörjade:

- Ökat återbruk av byggmaterial och planering för framtida demontering och återanvändning påbörjades under 2021.
- Vi har påbörjat ett systematiskt arbete inför ombyggnationer och rivningar av våra egna fastigheter. Under 2021 har ett flertal byggnader som skulle rivas fått fungera som pilotprojekt, bland annat Stadsbiblioteket, Sofiedals herrgård och Villa Öster. I de sistnämnda ställdes krav vid entreprenadupphandlingen att entreprenören skall återbruka så mycket material/inventarier som möjligt. Entreprenören valde en innovativ metod - att använda Blocket för att göra de material som kunde återanvändas tillgängliga för allmänheten.
- Inför rivningen av Stadsbiblioteket gjordes inventeringar av både interna och privata aktörer som ledde till att vissa material redan har eller kommer tas om hand.
- En utförlig rivningsinventering för Gavlegårdarnas, vårt bostadsbolag, tidigare kontorslokaler har även genomförts. Den visade att vissa material i byggnaden har goda förutsättningar att återanvändas.

Reparation av textil/arbetskläder

- Använder upphandling som verktyg. Leverantörer av arbetskläder: kommer att starta ett samarbete med Gästrike återvinnare om återvinning av avlagda arbetskläder.

Annat som bidrar till Återanvända

- Återanvändning av elmätare - Enheten för daglig verksamhet hjälper Gävle Energi att demontera och ta tillvara på deras gamla elmätare.

Återvinna

Minska mängden restavfall

Öka sortering och återvinning av matavfall

Rätt sorterat matavfall (hög renhet)

Öka sortering och återvinning av förpackningar och tidningar

Åtgärder för ökad sortering bidrar till samtliga dessa mål och redovisas därför tillsammans.

- Gavlefastigheter och Gästrike återvinnare har samarbetet för att ordna sorteringskärl till skolgårdar
- Hållbart Sätra - ett samverkansprojekt mellan Gavlegårdarna och Gästrike Återvinnare för bättre utsortering utifrån positiva erfarenheter från Nordostprojektet.

- Fler sorteringskärl - I dialog med Gästrike återvinnare har Curlinghallen, Valbobadet, Fjärran höjderbadet och Lillhagsbadet fått sorteringskärl för normalt hushållsavfall.
- Fritid har under året investerat i sorteringskärl på Gavlehovshallen och Gavlevallen för att kunna öka återvinningen och minska restavfallet.
- Utbildning Gävle har infört sorteringsmöbler i sina verksamheter och samtidigt arbetat med stöd för beteendeförändring. Inom Utbildning Gävle har erbjudande om inköp av källsorteringsmöbler gått ut till alla verksamheter. Totalt har 20 verksamheter köpt in kärl och utvecklat sin källsortering.

Efterfråga återvunnen plast

- Förutom att vi ska börja följa andelen av inköpt återvunnen plast stöttar Gävle kommun ett företag som är intresserade att etablera sig i Gävle och använda återvunnen plast för att tillverka bioolja.

Ta fram slamstrategi

Se bilaga 2.

Öka sortering och återvinning av textil

- Gavlegårdarna testar att samla in textil i separata kärl i några av det kommunala hyresbolagets tvättstugor.

Annat som bidrar till att öka återvinningen

- Gävle Energis IT-leverantör har ett återbrukssystem där både datorer, förpackningar och fyllnadsmaterial görs av helt eller delvis återvunnet material.
- Skapat en lokal kompost - som bidrar till matjord och minskade transporter - Gävle Drift och Service har skapat en lokal kompost som tar hand om trädgårdsavfall som ska bli jord. Det leder till minskat inköp av jord och även minskade transporter av jord.

Hålla rent och snyggt

Ökad trygghet

- Miljöstrategiska programmet följde tidigare Trygghetsindex via SCB medborgarundersökning men de har ändrat frågeställningen och därför kan vi inte följa den längre och valt att inte ersätta den under den här programperioden.

Öka antalet deltagare i skräpplockardagar

- Antalet deltagare under Skräpplockardagarna har de senaste åren ökat för varje år. År 2023 slogs nytt deltagarrekor, drygt 15 500 personer deltog. Gävle kommun har utnämnts till årets Håll Sverige rent-kommun tre år i rad (2020, 2021 och 2022). 2022 års motivering löd: "För sitt stora engagemang i skräpplockardagar, där alla skolor och förskolor deltagit och för samarbetet mellan kommun, företag och organisationer."
- Skräpplockardagar genomfördes vecka 20 - Drygt 15 000 personer deltog i Gävle.
- Gavlegårdarna medverkar sedan 2023 i Håll Sverige rents nätverk Hållbara kvarter för att minska nedskräpning i områdena. En aktivitet är att medverka under Skräpplockardagarna.

Väl fungerande hantering av nedskräpningsärenden

- Ett digitalt ärendehanteringssystem har tagits fram och ärenden ska hanteras inom en månad. <https://www.gavle.se/kommunens-service/bygga-trafik-och-miljo/miljon-utomhus-och-inomhus/renhallning/anmal-nedskrapning/>

Öka antalet hållbara event

- Eventet "Invigning av Gävlebocken" är ett årligen hållbart event. Under 2023 ska Kulturenheten se över att utvalda event som de ansvarar för kan bli hållbara event.
- Kommunerna i länet bjöd in till Regionalt inspirationswebbinarium om Hållbara evenemang under hösten 2023.

Annat som bidrar till Hålla rent och snyggt

- Treårigt samarbetsavtal med Håll Sverige rent - Gävle kommun har tecknat ett tre-årigt samarbetsavtal med Håll Sverige rent som säkrar upp medlemskap i Håll Sverige rent och att förskolor och skolor kan Grön Flagg -certifiera sig. Avtalet gäller till och med 2026.
- Papperskorgar - Flera papperskorgar är uppsatta i flera av Gavlegårdarnas bostadsområden.
- Rent & snyggt och trygghet hänger ihop - Gavlegårdarnas årliga kundenkät visar tydligt att rent & snyggt och den upplevda tryggheten hänger ihop och har stor betydelse för hyresgästerna.
- Minskad skadegörelse - Nolla Sabbat fortsätter sitt arbete med att arbeta förebyggande för minskad skadegörelse. Fokus under 2022 har bland annat varit att möta ungdomar och vårdnadshavare samt att delta på fritidsaktiviteter.

Nycklar till framgång

1. Ökad beteendeinsikt

- Gävle kommun arbetar aktivt och systematisk med Lärande för hållbar utveckling på samtliga stadier. I detta är ett viktigt fokus att öka elevernas handlingskompetens.
- I samband med kommunens miljöbokslut genomför programgruppen för det miljöstrategiska programmet storytelling för att dela erfarenheter och inspiration och reflektera gemensamt.
- Medborgarengagemang. Smarta kartan
- Under året har Gavlegårdarna inlett ett samarbete med hyresgästföreningen kring beteende och sortering av hushållsavfall etablerats, på plats sorteringsutbildning. Ökat önskat beteende och personliga möten.

2. Tydligt ansvar, tydlig organisation och styrning

- I Gävle kommuns miljöstrategiska program har till viss utsträckning mål och åtgärder i Kretsloppsplanen integrerats för att underlätta arbetet både programmets och Kretsloppsplanens genomförande och uppföljning. Utveckling av det pågår för att göra det än mer effektivt.
- Det finns en organisation med programgrupp för det miljöstrategiska programmet. Programgruppen hanterar även Kretsloppsplanen och Klimatfärdplanen.
- Frågor kopplade till arbetet i programgruppen tas regelbundet upp i koncernledningsgruppen.

3. Nyttä för målgrupperna

- Kretsloppsplanens inspirationsbank är en bra källa med förslag på åtgärder. Den skulle kunna utvecklas och bli mer lättanvänd.
- Gemensamma webinarier som genomförs kopplat till Kretsloppsplanen.

4. Ökad kunskap och förståelse

- Arbetet med att integrera kunskapsutveckling med Agenda 2030 i den kommunala verksamheten pågår på flera nivåer via styrande program och genom ett flertal projekt och åtgärder. En digital utbildning i Agenda 2030 är framtagen. Vi är nära att lansera digitala utbildningar på kommunens intranät. I vårt miljöstrategiska program finns en prioriterad åtgärd: "Gävle kommuns medarbetare ska minst en gång per år få ökad kompetens och inspiration om miljöfrågor och Agenda 2030 samt ta del av hur arbetet fortgår."
- Inom Utbildning Gävle har ett systematiskt arbete för att kunskapsutveckla personalen pågått under ett flertal år inom ramen för Lärande för hållbar

utveckling. Även våra bolag och förbund genomför kontinuerligt utbildningar. Under 2022 tog vi ett helhetsgrepp och tillsammans med våra sektorer, bolag och förbund har vi skapat gemensamma digitala utbildningar som kommer vara tillgängliga på vårt intranät. Utbildningarna är tänkta att vara möjliga att genomföra när det passar respektive verksamhet bäst. Utbildningarna är även riktade till kommunens politiker, bolag och förbund.

- 160 skolklasser utbildade - Gästrike återvinnare har utbildat alla de 160 skolklasser som miljöpedagogerna besökt under året i att förebygga nedskräpning.
- Utbildning Gävle arbetar aktivt och systematiskt med Lärande för hållbar utveckling. Det finns utsedda hållbarhetsombud på skolor och förskolor och resurs centralt på förvaltningen som stöttar arbetet.
- Gävle kommun arbetar också med medborgare i projektet Hållbar vardag, där deltagarna bland annat utmanas att väga delar av sitt avfall.

5. Tidig och hållbar fysisk planering

- Gemensam process för avfallsfrågor i detaljplaner och bygglov - Livsmiljö Gävle har tillsammans med Gästrike återvinnare har färdigställt en gemensam process.
- Checklista för hållbar exploatering ska tas fram.

6. Hållbara inköp

- Utökad dialog med Näringslivet - Vill du också bli leverantör till Gävle kommun? Gävle kommun har utökat sina insatser för att arbeta än mer med samtal med företag kring miljökrav i upphandling, cirkulära affärsmodeller och erfarenhetsutbyten.
- Miljöutbildningar genomförs kontinuerligt för nyanställda inköpsansvariga i Gävle kommun.
- Repetitionsutbildning om vikten att ställa hållbarhetskrav - Gävle Energi har genomfört en repetitionsutbildning för de medarbetare som gör olika typer av inköp och upphandlingar. Utbildningen innehöll bland annat en påminnelse om vikten att ställa hållbarhetskrav i dessa sammanhang.

7. Värdeskapande samverkan och gemensamt lärande

- Programgruppen för det miljöstrategiska programmet
- Näringslivsenheten har träffat många företag och pratat om cirkularitet och ett flertal företag vill öka takten med cirkulära affärsmodeller.
- Gavlegårdarna samverkar med Gästrike återvinnare och Samhällsbyggnadsbolaget (SBB). När SBB sakta men säkert öppnar upp sina återvinningsrum samverkar vi genom att knacka dörr och lär ut hur detta görs framgångsrikt samtidigt som vi hör vad kommuninvånarna upplever. Lärorikt är det också att lyssna in och lära sig om hur hyresgästerna önskar få information om sortering mm.

Hofors

Nedan följer exempel på arbete som bidrar till mål och framgångsnycklar.

Förebygga resursslöseri

Förebygga matsvinn

Städ och måltidsservice

- Vi har lyft medvetenheten hos eleverna genom att visa på hur mycket vi kastar på en dag, vecka osv vi kommer göra denna uppföljning igen till höst för att se om det minskar. Vi kommer även att till hösten ta ett krafttag med att sälja klimatlådor med mat som blir över.
- Just att visa hur mycket pengar som kastas då elever har svårt att förstå antal kilo
- Vi hade önskat att detta gått bättre på förskolorna men på grund av att köket måste lägga karotter på alla bord istället för att lägga maten i större kärl och att pedagoger fyller på eftersom barnen äter upp. Detta skulle minska matsvinnet.
- Vi har gjort mätningar och dessa går ner på skolor men inte på förskolor. Vi jobbar på detta och vi kommer nå detta mål 2025.

Förebygga engångsartiklar av plast

Städ och måltidsservice

- Vi använder mycket lite plast och den plast vi använder är av återvunnet material.
- När vi säljer klimatlådor kommer vi uppmuntra att man har egen matlåda i glas med sig.

Socialtjänst/Äldreomsorg

- På LSS har brukarna som går på daglig verksamhet matlåda med sig. De har tidigare haft matlåda i plast men vi har nu bytt dem till glaslådor.

Förebygga bygg- och rivningsavfall

Västra Gästriklands samhällsbyggnadsförvaltning

- Inspektion av bygg- och rivningsavfall genomfördes senast 2021 och kommer genomföras igen 2023 då det var stora brister senast. Det vi då tittar på är hur bygg- och rivningsavfall sorteras och om det görs enligt gällande lagstiftning. Dock jobbar inte vi med att förebygga bygg- och rivningsavfall.

Förebygga elavfall

-

Minska gifter i kretsloppet

Farligt avfall från verksamheter

Västra Gästriklands samhällsbyggnadsförvaltning

- Arbetet med tillsyn och information om nytt rapporteringssystem för farligt avfall från verksamheter har gått bra, vi jobbade som mest med det 2021 och 2022. Vi har också alltid med avsnitt om detta i de inspektionsrapporter vi skriver och skickar till verksamheter efter att vi varit på inspektion. De flesta av de verksamheter vi inspekterar har numer mycket bra koll på det här.

Upphandla produkter utan farliga ämnen

Städ och måltidsservice

- Vi håller på att minska andelen kemikalier i våra verksamheter så där har vi inga problem
- Det vi gjort med några kök på prov är att ta in ultra och Tersano vatten detta gör att man inte behöver direkt några andra kemikalier så här har vi minskat andelen inköp. Även minskat på allergen hos personalen när de inte handskas med så mycket kemikalier.
- Vi kan alltid göra mer men tar ett steg i taget. Inte gjort någon mätning vi kommer se över detta med våra inköp av kemikalier och jämföra termin mot termin på dessa ställen.

Upphandling

- Vi har för vana att använda oss av upphandlingsmyndighetens kravbibliotek, i olika omfattning beroende på vad vi upphandlar osv. Visst stöd från miljösamordnare mfl.
- Samarbetet med Sandviken som större organisation är viktigt och framför allt att vi kan använda oss av Addas avtal. Adda framför allt har betydligt större resurser att kunna ställa sådana här krav i upphandlingarna.
- Som ofta handlar en utmaning om tid och kunskap att sätta in sig in i alla frågor. Och ofta är det inte upphandlarna som sitter på kunskapen i dessa frågor utan det behöver vara sakkunniga i referensgrupperna som behöver ha mycket kunskap i det vi upphandlar.

Utbildning

- Ökad kunskap i verksamheterna
- Vi städar med ultrarent vatten

Återanvända

Använda och köpa in begagnade produkter

Socialtjänst/Äldreomsorg

- Hösten 2023 har en möbelpool startats i kommunens regi. Där kan överblivna möbler i kommunens verksamheter samlas och hämtas av andra behövande enheter.

Återanvändning och reparation av prylar

-

Återanvändning och reparation av bygg- och rivningsavfall

-

Reparation av textil/arbetskläder

Socialtjänst/Äldreomsorg

- Vi hyr arbetskläder via Elis. Trasiga kläder märks upp och läggs i särskild tvättsäck. Vi får betala extra för utbyte av trasiga kläder. Mindre skador, ex mindre reva, lagas via Elis.
- Även annan textil hyrs via Elis. Det är samma förfarande där med trasiga textilier.
- Äldreomsorgen har presenterat kostnader för trasiga/förstörda arbetskläder på APT för att öka kunskapen om vad det faktiskt kostar.
- Problem med kvarglömda pennor mm i plaggen, detta förstör plaggen i tvätten.
- På varje faktura finns information om hur många plagg/textilier som bytts ut.

Återvinna

Minska mängden restavfall

Öka sortering och återvinning av matavfall

Rätt sorterat matavfall (hög renhet)

Öka sortering och återvinning av förpackningar och tidningar

Åtgärder för ökad sortering bidrar till samtliga dessa mål och redovisas därför tillsammans.

Städ och måltidsservice

- Här sorterar vi alltid detta så det kan jag inte påstå blivit bättre.

Hoforshus

- Hoforshus har under 2023 byggt tre nya återvinningsrum på Göklundsvägen. I samband med att återvinningsrummen togs i bruk så har Hoforshus informerat bland annat genom att tillsammans med Gästrike återvinnare knacka dörr och prata med hyresgästerna. Satsningen med återvinningsrummen på Göklund har varit framgångsrik med ett gott Samarbete mellan Gästrike återvinnare, Västra Gästriklands samhällsbyggnadsförvaltning och Hoforshus. Hoforshus kommer att fortsätta satsningen på återvinningen kommande år med bland annat information till våra hyresgäster.

Efterfråga återvunnen plast

Upphandling

- Vi har inte utfört någon egen upphandling där plastprodukter var aktuella. Däremot så har vi anslutit oss till ADDAs avtal som innehåller plast.

Ta fram slamstrategi

Se bilaga 2.

Öka sortering och återvinning av textil

-

Övrigt (återvinning av elektronik,

-

Hålla rent och snyggt

Ökad trygghet

Socialtjänst/Äldreomsorg

- Vi har nyligen gjort en trygghetsmätning hos medborgarna i Hofors. Det inkom ca 300 svar. Den sammanställdes i början av juni. Det som framkom var att belysningen var den största faktorn till otrygghet i Hofors. Specifika områden som pekades ut var Göklund och Centrum. Mätningen gjordes genom ett digitalt verktyg. Vi hade bara två frågor. Känner du dig trygg i Hofors? Ge exempel på åtgärder för att kunna känna dig trygg? Vi har ännu inte påbörjat arbetet med åtgärder utifrån resultatet.

Öka antalet deltagare i skräpplockardagar

Socialtjänst/Äldreomsorg

- På LSS har vi en "utegrupp" som åker runt och plockar skräp i vissa utomhusmiljöer, de åker även runt till kontor och boenden inom LSS och hämtar källsortering.

Väl fungerande hantering av nedskräpningsärenden

Tekniska

- Kommunen har ännu inte utvecklat det arbetet från hur det såg ut innan Kretsloppsplanen. Arbetet med nedskräpning kan kopplas till både trafikplaneringsområdet och teknisk försörjning, till exempel vägansvar och rena, trygga offentliga miljöer. Tidigare har trafikplanering varit delegerat till VGS medan teknisk försörjning skötts av det kommunala bostadsbolaget Hoforshus. Vid årsskiftet 2022/2023 skedde en omorganisation som gjorde att trafikplanering nu sköts av kommunkontoret. Samtidigt har rollen som teknisk chef flyttats från Hoforshus till kommunkontoret och utvecklats till att nu ansvara för både trafikplanering och teknisk försörjning. Omorganisationen har bland annat inneburit att vi tappat vissa system och digitala e-tjänster som VGS har tillgång till. De verktyg vi idag har att jobba med är främst telefon och mail. Ambitionen framåt är att utveckla arbetssätten med digitala e-tjänster och hemsida. Vi behöver ta fram e-tjänster för att det ska bli lättare att inkomma med synpunkter och synka informationen som riktas till medborgarna mer mellan kommunen och Hoforshus. Vi behöver jobba mer digitalt, framför allt med information till medborgarna och inbjuda till delaktighet via kommunens hemsida.

Öka antalet hållbara event

Entré Hofors

- Att inför, under och efter ett evenemang arbeta utifrån ekonomisk, miljömässig och social hållbarhet.
 - Att använda sig av checklistor, göra analyser och vikten av att efter evenemanget utvärdera arbetet.
 - Ibland är det tajt med tid och resurser, vilket kan resultera i att målen inte uppfylls. Även otydlighet i organisations- och ansvarsstrukturer kan påverka resultatet.
 - Två evenemang som vi vill lyfta fram här är "Det första Blåbärsstoppet" och lovaktiviteter tillsammans med kommunens verksamheter och Haga Science Center.
 - Första Blåbärsstoppet genomförs i tid med Vasaloppet och är ett för besökarna kostnadsfritt evenemang. Här deltar aktörer som LRF, Gästrike Återvinnare, Gästrike Räddningstjänst, Haga trädgårdar och växthus där det bedrivs forskning och utveckling kring bland annat Klimatstyrningssystem, användande av överskottsvärme från industri och bevarande av kulturarvsväxter. Ett evenemang som är uppskattat och besöks av många barnfamiljer.
- Här finns en tydlig organisation och ansvarsfördelning och evenemanget planeras långt i förväg innan det genomförs och en uppsamling efteråt.

- Lovaktiviteter tillsammans med Haga Science Center
Genom lekande lärande får besökare testa allt från gruvbrytning via VR (virtual reality) till att med metalldetektorer hitta metallskräp i sand. Här får de även utforska metaller och vart i världen det utvinns och sedan vad de kan användas till. De får ta del av hållbarhetsaspekten och cirkulär ekonomi genom att de får se och lista ut vad som kan återvinnas, hur det återvinns och vad man kan göra med efteråt.

Industrin är stor i vår kommun och därför är samarbetet mellan den offentliga organisationen och industrin viktig. Utifrån samarbete, cirkulär ekonomi och hållbarhetsmål har Hofors kommun satsat på och arbetat med bland annat projektet Framtid Haga där både grönanäringar, grön rehab, innovation och forskning delar som främjar målen i Kretsloppsplanen.

Nycklar till framgång

1. Ökad beteendeinsikt

Städ och måltidsservice

- Genom att öka förståelsen om varför man gör saker så kan man få personer att ändra sitt beteende till det bättre, men bara om personen förstår. Har man en tydlig organisation med ett tydligt mål så är det lättare att få personer med på banan. Så ger man tydlig information och kan pedagogiskt visa vart vi är på väg. Detta gjorde vi tex med det ultrarena vattnet genom att visa göra tester på renhet så kallade ATP mätningar så fick alla se att det verkligen blir rent med bara vatten. De som nu använder denna metod vill inte gå tillbaka till kemikalier och åldrigt städande. Här är det en fantastisk framgång då vi minskar på allergen, inköp av kem samt bidrar till en hållbar miljö.

Socialtjänst/Äldreomsorg

- Försöker påtala kostnader kring förstörda plagg. Minskning av överanvändande av skyddsutrustning. Vi gör det enkelt att källsortera på enheterna.
- Vi bjuder ner skolklasser till vårt växthus för att få kunskap om odling, mat och hälsa etc. De får odla under försommaren och komma och skörda under hösten. Vi levererar även grönsaker från vårt växthus till kommunens kök och hemkunskapen.

Tekniska

- Arbeta mer med digitala verktyg (e-tjänster) och kommunicera mer kring frågorna på hemsidan. Information om Kretsloppsplanen tex. Hur kommunen arbetar med Kretsloppsplanen, hur det påverkar medborgare, företag, föreningslivet. Hur alla aktörer kan vara delaktiga i arbetet och bidra.

2. Tydligt ansvar, tydlig organisation och styrning

Socialtjänst/Äldreomsorg

- Enhetscheferna har ansvar på sin enhet men vi lyfter vissa frågor tillsammans för att göra så lika som möjligt.

Tekniska

- Lyfta frågorna i Kretsloppsplanen i budget- / och verksamhetsplaneringsarbetet

3. Nytt för målgrupperna

-

4. Ökad kunskap och förståelse

Socialförvaltningen

- Källsortering finns med som verksamhetsmål, detta för att medvetandegöra och sprida kunskap

5. Tidig och hållbar fysisk planering

Tekniska

- Ha en checklista i det tidiga planarbetet som säkerställer att det sker en analys utifrån Kretsloppsplanens innehåll

6. Hållbara inköp

-

7. Värdeskapande samverkan och gemensamt lärande

Upphandling

- I arbete med upphandlingar så samarbetar vi med Sandvikens kommun

Tekniska

- Samarbete med skolor och förskolor samt workshops inom kommunens förvaltningar

Hoforshus

- Hoforshus och Gästrike återvinnare har kontinuerliga driftmöten. Under 2023 gjorde fastighetsskötare studiebesök på Gästrike Ekogas i Forsbacka för att få lite mer inblick i vad som händer med matavfallet från kommunen. Det har varit ett givande samarbete

Övriga reflektioner

Socialtjänst/Äldreomsorg

- Genomgång av målen (och nu uppföljning) av Kretsloppsplanen på ett chefsmöte. Går det att ta fram ett enkelt material som enhetschefer kan ha med sig på APT för att informera om Kretsloppsplanen?

Entré Hofors

- Att det fortlöpande implementeras och arbetas med i alla verksamheter är en viktig nyckel för att få en kontinuitet i arbetet för att nå målen i Kretsloppsplanen.

Ockelbo

Nedan följer exempel på arbete som bidrar till mål och framgångsnycklar.

Förebygga resursslöseri

Förebygga matsvinn

Socialförvaltningen

- Tjänstemannaorganisationerna inom SN har bara egna matrester att hantera. Vi har kompostering men det slängs fortfarande mat i hushållssoporna.
- Under våren har matsvinnet mätts på SÄBO. Oklart hur samarbetet med kost fungerar. Någon uppföljning är inte genomförd.

Bysjöstrand

- Vi har systemstöd för kontinuerlig svinnmätning i kök/matsal. Vågar med wifi som är kopplade till en app för uppföljning.
- När vi flyttade en våg från köket ut i matsalen minskade tallrikssvinnet med 50%.
- Det är svårt att etablera samarbete om svinminskande aktiviteter, att bara mäta svinnet i köken ger ingen effekt i sig själv.
- Vi mäter varje dag. Målet skall uppfyllas 2025, och vår bedömning är att vi inte är nära målet idag.

Förebygga engångsartiklar av plast

Bysjöstrand

- Verksamheten använder inte så mycket engångsartiklar i plast. Det vi behöver tänka på är att t.ex. använda oss av porslin/glas och våra vanliga bestick även vid möten på annan plats än i korridoren. Vissa verksamheter tar t.ex. med sig porslinsmuggar vid handledning på annan plats.
- Arbetssättet inom vård och omsorg gynnar inte minskad plastanvändning då vi är beordrade att slänga tex handskar och förkläden efter ett användande.

Utbildning- och kulturförvaltningen

- Verksamheterna inom UKN använder inte så mycket engångsartiklar i ordinarie verksamhet, finns att ta till vid akuta behov.

Förebygga bygg- och rivningsavfall

Tekniska enheten

- Kravställning i upphandling, se även entreprenörers miljöpolicy

Västra Gästriklands samhällsbyggnadsförvaltning:

- Inspektion av bygg- och rivningsavfall genomfördes senast 2021 och kommer genomföras igen 2023 då det var stora brister senast. Det vi då tittar på är hur bygg- och rivningsavfall sorteras och om det görs enligt gällande lagstiftning. Dock jobbar inte vi med att förebygga bygg- och rivningsavfall.

Förebygga elavfall

Tekniska enheten

- Kravställning i upphandling, se även entreprenörers miljöpolicy

Annat som bidrar till att förebygga avfall

Socialförvaltningen

- Minskat pappersanvändningen genom att använda digitala signeringslistor på delegerade läkemedelshantering.

Minska gifter i kretsloppet

Farligt avfall från verksamheter

Tekniska enheten

- Samarbete med Gästrike Återvinnare

Västra Gästriklands samhällsbyggnadsförvaltning:

- Arbetet med tillsyn och information om nytt rapporteringssystem för farligt avfall från verksamheter har gått bra, vi jobbade som mest med det 2021 och 2022. Vi har också alltid med avsnitt om detta i de inspektionsrapporter vi skriver och skickar till verksamheter efter att vi varit på inspektion. De flesta av de verksamheter vi inspekterar har numer mycket bra koll på det här.

Upphandla produkter utan farliga ämnen

Samverkansavtal upphandling och inköp med Sandviken och Hofors (Sandviken värdkommun)

Inköpskontoret:

- Vi har för vana att använda oss av upphandlingsmyndighetens kravbibliotek, i olika omfattning beroende på vad vi upphandlar osv. Visst stöd från miljösamordnare mfl.

- Möjligheten att använda Addas avtal, de har mycket större resurser (både ekonomiska och personella) att in de här kraven i upphandlingarna på ett klokt sätt.
- Det behövs tid till att verkligen fördjupa sig i de här frågorna, som för övrigt egentligen inte är upphandlarens sak att besluta om (alltså vilka krav, hur höga/låga de ska vara osv) utan referensgruppens uppdrag. Vilket är något vi kommer att arbeta för i framtiden.

Tekniska enheten

- Kravställning i upphandling

Återanvända

Använda och köpa in begagnade produkter

Utbildning- och kulturförvaltningen, tekniska enheten

- Utbildnings- och kulturförvaltningens verksamheter försöker nyttja möbler som redan finns, kontakt med AME för att stämma av vad som finns innan inköp.

Återanvändning och reparation av prylar

Kommunstyrelseförvaltningen, tekniska enheten

- Arbetsmarknadsenheten ansvarar för en möbelpool för reparation och återanvändning.

Återanvändning och reparation av bygg- och rivningsavfall

Tekniska enheten

- En del av det som rivs återbrukas.

Reparation av textil/arbetskläder

Socialförvaltningen, tekniska enheten

- Påminner personal att vara rädd om kläderna samt att tömma fickor dagligen inför tvätt inlämningen.

Utbildning- och kulturförvaltningen

- Arbetskläder inom förskolan samlas in om någon slutar och återanvänds om storlekar passar och kläderna är i bra skick (ej underställ och t-shirts)
Utmaning med förvaring och administration av kläderna.

Återvinna

Minska mängden restavfall

Öka sortering och återvinning av matavfall

Rätt sorterat matavfall (hög renhet)

Öka sortering och återvinning av förpackningar och tidningar

Åtgärder för ökad sortering bidrar till samtliga dessa mål och redovisas därför tillsammans.

Socialförvaltningen

- Bysjöstrand har ett väldigt litet soprum som kan försvåra sophantering. Det måste vara enkelt att sortera

Utbildning- och kulturförvaltningen

- De flesta verksamheterna sorterar och det fungerar bra inom förskolan tillsammans med barnen.
- Matavfall sorteras inom utbildning- och kulturförvaltningens verksamheter även Skolkontoret.
- Verksamheterna inom utbildning- och kulturförvaltningen har sopsorteringsmöbler som köptes in på kommunövergripande nivå, dessa är inte fullt ut anpassade och fungerande i alla verksamheter. Svårigheter inom grundskolan främst åk 4-6, skulle behöva kompletteras med vanliga sopkorgar så att inte skräpet hamnar på golvet. Flera av verksamheterna upplever otydlighet om vem som ansvarar för tömning av sopsorteringsmöblerna, trots att beslut togs när de infördes att det skulle göras av städpersonalen på Ockelbogårdar vilket inte fungerar annat än på ett fåtal ställen.

Socialförvaltningen

- Soprum på SÄBO svårt att hålla fräsch pga stor verksamhet och mycket avfall. Lukt främst lör-sön.
- De flesta verksamheter har en bra återvinningsstation men det behövs återkommande info och utbildning för att alla ska komma ihåg att återvinna rätt sak på rätt plats. Återvinning går att utveckla ytterligare med tydligare platser för flera avfallskategorier. Går också att förbättra rutinerna för vem som ska se till att återvinningen kommer till rätt ställe och hur ofta.

Tekniska enheten

- Vi har ett samarbete med Gästrike Återvinnare samt ser till att det finns förutsättningar i verksamheterna

Ockelbogårdar

- Vi har i samarbete med Gästrikre Återvinnare haft sorteringskampanjer där vi stått i soprum och hjälp till med att sortera rätt.
- I övrigt har vi inte så stora problem med avfall men behöver jobba mer med styrning och ökad kunskap och förståelse för att sortera rätt då vi har en del felsorteringsavgifter.
- I och med nya sorteringslösningar som kommer på plats inom de närmaste åren så kommer vi behöva jobba mer aktivt med detta per automatik.
- Vi håller på och uppdaterar vår boendeinformation och här kommer vi göra en extra kampanj om hur våra hyresgäster sorterar rätt.

Efterfråga återvunnen plast

-

Ta fram slamstrategi

Se bilaga 2

Öka sortering och återvinning av textil

-

Övrigt (återvinning av elektronik,

-

Hålla rent och snyggt

Ökad trygghet

-

Öka antalet deltagare i skräpplockardagar

Kommunstyrelseförvaltningen

- Fortsätta med det vi redan gör samt öka deltagandet i skräpplockardagar. Men det borde finnas så mycket mer vi kunde göra? Avsätta tid för att utbilda oss mer i miljöfrågor. Kan kommunen bjuda in föreläsare inom området?

Socialförvaltningen

- Dåliga förberedelser inom SN har gjort att flera inte vetat om i god tid att det är dags för "skräpplockardag" och då har det varit svårt att delta. Också svårt att hinna prioritera detta utifrån ganska akutstyrd verksamhet. Viktigt att chefer uppmanar till deltagande. Viktigt både för miljö och mående hos medarbetare. Kan dagen förbereddas bättre? Ses både som hälsodag/personaldag och miljödag?

- En enhet, LSS, har infört skräpplockardagar som en aktivitet på daglig verksamhet då personal och brukare deltar.

Utbildning- och kulturförvaltningen

- Flera av chefer och administrativ personal deltog på skräpplockardagen i september 2022 som var gemensam i kommunen.
- Flera förskolor och skolor arbetar aktivt med att plocka skräp även när det inte är skräpplockardag, flera av förskolorna och skolorna kan dock bli bättre på att anmäla deltagande till skräpplockardagarna.
- Miljöpedagog har inspirerat förskolor till skräpplockning och barnen uttrycker att det är roligt att plocka skräp.

Väl fungerande hantering av nedskräpningsärenden

Tekniska enheten

- Vi är på väg att införa ett nytt felanmälningssystem där medborgarna kan göra felanmälan gällande vägar, parker, belysning, klotter mm. Möjlighet kommer att finnas för att ta ut statistik där man kan se om det är exempelvis vissa områden som är mer drabbade för att då kunna sätta in extra åtgärder. Vi ser även över områden om där finns behov av fler sopkorgar eller hundlatriner (vi tömmer dessa med egen personal).
- E-tjänst för nedskräpning via VGS i Sandviken, egen e-tjänst för övergivna och skrotade fordon (samarbete med VGS).

Västra Gästriklands samhällsbyggnadsförvaltning

- VGS har en e-tjänst för att rapportera nedskräpning. Förvaltningen har genomfört förbättringar av den löpande genom åren för att det ska vara lätt att rapportera. Vi har även gett Medborgarservice tillgång till den, så de kan hjälpa medborgare att rapportera in den vägen – för de medborgare som saknar dator/datorvana.
- Miljöskydd har under en vecka i år och någon vecka tidigare år ansvarat för Instagramkonto för Ockelbo kommun och då har vi passat på att informera om att e-tjänst finns och var den finns, där man enkelt kan anmäla nedskräpning. I samband med det har vi också informerat om nedskräpning generellt, att det inte är tillåtet.
- Det kan bli problem när den som anmäler är anonym. Vi kan ibland behöva ta kontakt med den som anmäler, särskilt om informationen om platsen för nedskräpningen är otydlig. Hittar man inte nedskräpningen blir den liggande tyvärr om det inte finns någon att fråga.
- Inkommande anmälningar om nedskräpning har minskat och fortsätter minska. Om det beror på minskad anmälningsbenägenhet eller minskad nedskräpning är svårt att säga.

-

Nycklar till framgång

1. Ökad beteendeinsikt

-

2. Tydligt ansvar, tydlig organisation och styrning

Socialförvaltningen

- För SN har det upplevts lite otydligt hur arbetet ska följas upp och vilka effekter våra uppsatta mål faktiskt ger.
- Det är svårt att arbeta "brett" med dessa frågor. Vissa verksamheter har endast APT att tillgå för denna typ av arbete. På APT är det väldigt mycket som ska få plats.
- Vissa enheter har endast arbetat med ett specifikt mål. Andra med handlingsplaner.
- Arbetet med handlingsplan har gett kunskap, insikt och förståelse men arbetet behöver fortsätta löpande över tid och kanske behövs också mer hjälp och styrning i att hitta vad var och en, både som verksamhet och individ, faktiskt kan göra och vilka effekter det får, både om vi gör och om vi inte gör. Viktigt att förmedla och faktiskt visa att vi alla kan göra skillnad men också att det inte bara ligger på individer utan att våra gemensamma ansträngningar tillsammans med organisationens ger resultat. Både ge hopp men också styra mot önskat beteende.
- Viktigt att vara tydliga med vem som ansvarar för att aktiviteter blir genomförda.
- Ledningen, alla nivåer, skulle kunna vara ännu mer tydlig i vad som är bra miljöval och t.o.m. "förbjuda" sådant som inte är bra.
- Jobba mer med att följa upp att t.ex. resepolycys och liknande efterföljs.
- Socialkontoret har tillsammans med miljöpedagog haft miljöworkshop där en handlingsplan med miljömål för detta år jobbades fram utifrån målen i Kretsloppsplanen och det Miljöstrategiska programmet. Planen följs upp på APT med jämna mellanrum för att se till att målen uppnås. Resten av enheterna planerar att göra detta i höst.

Utbildning- och kulturförvaltningen

- Det har upplevts otydligt hur arbetet ska följas upp. Har varit svårt att få till ett levande arbete och handlingsplaner då APT är enda forumet att tillgå för detta i verksamheterna och på APT är det mycket som ska få plats.

- Ledningsgruppen för Utbildnings- och kulturförvaltningen hade presentation och diskussion för att implementera Kretsloppsplanen tillsammans med VGS och Gästrike återvinnare. Mål och handlingsplan behöver bli en del i nämndens prioriterade mål för att underlätta uppföljning och fokusområden. Tydligare rutin för uppföljning så att det blir en röd tråd i ordinarie målarbete.

3. Nyttan för målgrupperna

-

4. Ökad kunskap och förståelse

Västra Gästriklands samhällsbyggnadsförvaltning

- När vi lånar Instagram i kommuner så fokuserar vi på att sprida information om det som vi upplever att medborgare inte har så bra koll på. Kan vara nedskräpning, eldning av avfall, återanvändning av avfall för anläggningsändamål osv.

5. Tidig och hållbar fysisk planering

Tekniska enheten

- Det pågår arbete att utse en ny plats för återvinningscentral.

6. Hållbara inköp

Socialförvaltningen

- Svårt att avgöra om våra inköp är hållbara eller inte. Vem kan avgöra detta? Såväl gällande kontorsmaterial som insatser, resor m.m. Kan någon hjälpa oss med detta? Lathund med kryssrutor inför inköp?
- Tänker till vid inköp, försöker hålla avtal, men det skulle underlätta om det fanns ett system för inköp.

7. Värdeskapande samverkan och gemensamt lärande

Tekniska enheten

- Finns bra möjligheter att få information och utbildning från Gästrike Återvinnare

Ockelbogårdar

- Vi är med i Gävleborgs miljöforum och vi har även samverkat med skolan här i Ockelbo då det varit problem där med nedskräpning från elever osv. Så där har insatser skett.

Övriga reflektioner

Socialförvaltningen

- Enheter med tjänstebilar arbetar med "Körschema" för tjänstebilarna.
- Hemtjänsten har under året börjat cykla betydligt mer än tidigare.
- Belysning har bytts ut till LED tex på Socialkontoret och större delar av SÄBO.
- Jobba mer med att motivera att välja cykel framför bil.

Ockelbogårdar

- Vi önskar återkoppling och förslag på insatser som finns att göra för exempelvis oss fastighetsägare som har ett stort ansvar gällande avfallshanteringen. Det finns några exempel på sidan 51 i Kretsloppsplanen för bostadsbolag, men det är inga specifika exempel utan mer vad vi "borde göra" så som att hålla rent och snyggt.

Sandviken

Nedan följer exempel på arbete som bidrar till mål och framgångsnycklar.

Förebygga resursslöseri

Förebygga matsvinn

Servicekontoret

- Vi har som mål i vår verksamhetsplan att minska både serveringssvinnet och tallrikssvinnet och vi utgår från målen som är satt i Kretsloppsplanen. Vi fortsätter att mäta serveringssvinnet varje dag på alla skolor och förskolan.
- Tallrikssvinnet mäter vi under en 4 veckors period varje termin. Varje skola har ett mål och om det uppfylls får eleverna en belöning.
- Ett gott exempel är att vi dagligen får en frånvarorapport för varje skola så att vi kan slutbereda rätt mängd mat.
- Ett annat bra exempel är att vi ska införa en ny rutin där föräldrar som har barn med specialkost kontaktar mottagningsköket där barnet går och anmäler frånvaro.
- Ett område där vi har problem är att under loven anmäler föräldrarna att barnen ska gå på fritids men att ca 50% uteblir och det blir mat över.
- Klimatlådan är ett gott exempel, vi erbjuder den på alla skolor och förskolor.
- Tre skolor levererar överbliven mat = vegetabilier till grisarna i Högbo
- Vi utbildar vår personal i hur man kan ta tillvara mat som blir över.
- På alla skolor har vi matråd 1-2 ggr/termin och där är matsvinn en stående punkt.
- Vi jobbar framgångsrikt med matsvinn men önskar och har behov av stöttning från Gästrikre återvinnare och information till/på skolan. Vi hade ett bra samarbete på 3 skolor med sortering och matsvinn för drygt ett år sedan. Men vi önskar att alla skolor kunde få besök. Dock är vår tid som enhetschef begränsad och det är svårt för oss att vara med på denna typ av aktivitet med elever.
- Vi ska även göra en film i höst om matsvinn som ska visas för elever i åkF-6.
- Vi jobbar med livsmedelsstrategin och här bör Kretsloppsplanen ingå och de aktiviteter som görs för att nå målen i planen.

Omsorgsförvaltningen

- För att minska matsvinnet på de särskilda boendena arbetar vi med att skapa en lugn och trivsamt måltidsmiljö där vi anpassar miljön till omsorgstagaren t.ex. med pedagogiska måltider. På särskilt boende gör vi frukost,

förmiddags/eftermiddags/kvällsfika efter individuella önskemål. Tillbehör så som potatis och grönsaker till lunch och middag tillagas av personalen och kan anpassas efter de boendes behov på enheten.

- Omsorgsförvaltningen har en kostgrupp med representanter från verksamheterna och servicekontoret, där vi bland annat pratar om matsedeln vilka maträtter som uppskattas och ogillas. En maträtt som inte gillas medför högre matsvinn och kan då uteslutas från matsedeln.

Förebygga engångsartiklar av plast

Sandvikenhus

- Engångsartiklar som plastmuggar etc har fasats ut internt.

Servicekontoret

- Minskat användandet av plastförpackningar och plasthandskar.
- Fasat ut plastmuggar som ersatts med pappersmuggar.
- Använder avfallspåsar av återvunnen plast.

Förebygga bygg- och rivningsavfall

Sandvikenhus

- Inget förebyggande arbete i dagsläget

Västra Gästriklands samhällsbyggnadsförvaltning

- Inspektion av bygg- och rivningsavfall genomfördes senast 2021 och kommer genomföras igen 2023 då det var stora brister senast. Det vi då tittar på är hur bygg- och rivningsavfall sorteras och om det görs enligt gällande lagstiftning. Dock jobbar inte vi med att förebygga bygg- och rivningsavfall.

Förebygga elavfall

Sandvikenhus

- All hantering av vår bärbara elektronik går via kommunens IT-enhet.

IT-kontoret

- För något år sedan genomförde IT-kontoret en översyn som resulterade i att livslängden för administrativa datorer förlängdes med ett år. Bärbara datorer från 3 till 4 år. Stationära datorer från 4 till 5 år.

Förebygga resursslöseri - övrigt

Servicekontoret

- Digital egenkontroll i alla kök vilket minimerar användandet av papper.
- Sandvikens kommun har sedan 2018 haft gemensam varudistribution i egen regi. Transporttjänsten är upphandlad av extern leverantör. Miljövinsten är betydande då vi minskat mängden körda mil per år med 75% för att distribuera ut varor i kommunen. Kommunens varutransporter sker med 2

st. Mercedes Econic biogasbilar. Ca 10 ton varor distribueras inom kommunen varje vardag.

- Samutnyttjande av fordon mellan flera verksamheter för optimalt resursanvändande. Vaktmästare och utkörning av matlådor till pensionärer i ordinärt boende.
- Upphandlat tvätt av städmoppar och trasor av miljöcertifierat socialt företag. Genom detta undviker vi resursslöseri att tvätta halvfylla maskiner i våra egna verksamheter.
- Pantsystem på moppar.
- Kontinuerlig utbildning till våra medarbetare.

Minska gifter i kretsloppet

Inget farligt avfall i restavfall

Sandvikenhus

- Fraktion för farligt avfall (batterier, lampor och smått elavfall) finns i miljöhusen.
- I välkomstbesöken får hyresgästen information kring hur man ska sortera.

Farligt avfall från verksamheter

Sandvikenhus

- Anlitar transportör för logistik och dokumentation av farligt avfall
- Alla produkter i en entreprenad ska vara godkända enligt miljöbedömningsdatabaser.
- Vi har en checklista vid direktupphandlingar för att upphandla miljövänligt.

Västra Gästriklands samhällsbyggnadsförvaltning

- Arbetet med tillsyn och information om nytt rapporteringssystem för farligt avfall från verksamheter har gått bra, vi jobbade som mest med det 2021 och 2022. Vi har också alltid med avsnitt om detta i de inspektionsrapporter vi skriver och skickar till verksamheter efter att vi varit på inspektion. De flesta av de verksamheter vi inspekterar har numer mycket bra koll på det här.

Upphandla produkter utan farliga ämnen

Inköpskontoret

- Vi har för vana att använda oss av upphandlingsmyndighetens kravbibliotek, i olika omfattning beroende på vad vi upphandlar osv. Visst stöd från miljösamordnare mfl.
- Möjligheten att använda Addas avtal, de har mycket större resurser (både ekonomiska och personella) att in de här kraven i upphandlingarna på ett klokt sätt.
- Det behövs tid till att verkligen fördjupa sig i de här frågorna, som för övrigt egentligen inte är upphandlarens sak att besluta om (alltså vilka krav, hur

höga/låga de ska vara osv) utan referensgruppens uppdrag. Vilket är något vi kommer att arbeta för i framtiden.

Servicekontoret

- Städar till största del kemikaliefritt med mikrofiber moppar, mikrofibertrasor och diamantrondeller.
- Använder mikrofiber material som är splittat med ånga och inte med kemikalier.
- Använder mikrofibermaterial som är A klassade= inte släpper ut mikroplaster.
- Städar med ångtvätt där detta är möjligt för att undvika kemikalier.

Återanvända

Använda och köpa in begagnade produkter

Inköpskontoret

- Vi har bara begagnade kaffeautomater, restaurerade, bland våra avtal. Upphandlat av Adda. Det har varit ett bra avtal och funkar lika bra som nya apparater.

Återanvändning och reparation av prylar

- Ingen förstudie har genomförts.

Sandvikenhus

- Återbruk av grovavfall tex möbler i några av områdena.

Återanvändning och reparation av bygg- och rivningsavfall

- Ingen förstudie har genomförts.

Tekniska kontoret

- Vid vår rivningsentreprenad vid Säljan (2022) så bevarades en timmerstomme och återbyggdes i Högbo Bruk.

Reparation av textil/arbetskläder

Sandvikenhus

- Profilkädrar återlämnas och kan sedan återanvändas.

Återvinna

Minska mängden restavfall

Öka sortering och återvinning av matavfall

Rätt sorterat matavfall (hög renhet)

Öka sortering och återvinning av förpackningar och tidningar

Åtgärder för ökad sortering bidrar till samtliga dessa mål och redovisas därför tillsammans.

Servicekontoret

- Stöder och hjälper övriga förvaltningar med råd om sopsortering.
- Rätt sorterat matavfall med hög renhet.
- Städ jobbar hårt för att få bort papperskorgar och endast ha sorteringskärl av någon form
- Vid storstädningar är det lätt gjort att allt går i samma säck i stället för att sorteras till återvinning.
- Städ jobbar hårt för att få bort papperskorgar och endast ha sorteringskärl av någon form

Sandvikenhus

- Vi har aktiviteter kopplade till återvinning för att se till att restavfallet är mer "rent".
- Tillhandahåller sorteringspåsar till våra hyresgäster för att underlätta återvinning av matavfall
- Vi har fraktioner för tidningar och förpackningar i våra miljöhus.

Efterfråga återvunnen plast

Inköpskontoret

- Under 2022 gjordes ingen egen upphandling där plastprodukter var aktuella, däremot anslöt vi till avtal som Adda gjort och som innehåller produkter av plast.

Ta fram slamstrategi

Se bilaga 2

Öka sortering och återvinning av textil

Sandvikenhus

- Det finns ett samarbete med Ånyo för att återanvända textil

Övrigt (återvinning av elektronik)

IT-kontoret

- Under 2022 har IT-kontoret aktivt arbetat med avyttring av uttjänta IT-produkter. IT-produkterna skickas till leverantör för avidentifiering och lagringsmedia raderas och går ej att återskapa. Den utrustning som efter genomförd radering, eventuella uppgraderingar och reparationsinsatser är fullt fungerande och har lång livslängd säljs vidare till IT-återförsäljare i Sverige och inom EU. Den utrustning som ej kan återanvändas skrotas och återvinns på ett miljömässigt och säkert sätt.
- Den leverantör som Sandvikens kommun avyttrar uttjänt utrustning till levererar rapporter som beräknas enligt IVL Svenska Miljöinstitutet metod. IT-kontoret har tagit fram en sammanställning för bärbara datorer som avyttrats under 2017 och framåt.

Bärbar dator	2017	2018	2019	2020	2021	2022
Återvunna	476	140	278	526	149	161
Återanvända	2 639	1 220	1 616	1 449	896	2 790
Total klimatbesparing CO2e	872 200	380 800	530 320	553 000	292 600	821 991

- IT-kontoret har arbetat med att ta fram en rutin för Hantering av uttjänta mobiltelefoner på samma sätt som vi gör med datorer. För att kunna återanvända eller återvinna mobiltelefoner vid avyttring. Vi har dock haft problem med det då många användarna av mobiltelefoner ej har varit urloggade när telefonen har återlämnats till IT-kontoret. Telefonen måste då i stället skrotas i stället för att återanvändas/avyttras. Arbeta pågår för att lösa problemet, ex information till användare och få till en bra rutin även för detta.

Hålla rent och snyggt

Ökad trygghet

Sandvikenhus

- Vi genomför egna mätningar till hyresgäster och följer upp och genomför aktiviteter kopplade till detta. Vi har ett bosocialt-team som arbetar proaktivt med dessa frågor.

Individ- och familjeomsorgsförvaltningen

- Sandvikenhus Gata/Park arbetar aktivt med att öka trivsel och trygghet både kring sina egna fastigheter samt på uppdrag från tekniska kontoret. Detta genom att både sköta städning och hålla efter grönområden på allmänna ytor. Högbo Bruk har flera arbetslag som arbetar med liknande uppgifter.
- Kommunen arbetar aktivt med klottersanering genom samarbete mellan Sandvikenhus och Tekniska kontoret

- På platser där motorburen ungdom och unga vuxna samlas har nedskräpningen ökat. Under 2022 var det förutom "vanligt skräp" även en stor mängd lustgastuber som hittades på dessa platser. Förutom att tuberna måste återvinnas så ger även utsläpp av lustgas negativ påverkan på miljön.
- Utifrån EST (effektiv samordning för trygghet) får vi kontinuerligt in rapporter om nedskräpning på platser där ungdomar samlas. Platserna kan variera geografiskt och nedskräpningen ökar under årets varmare månader.

Öka antalet deltagare i skräpplockardagar

Sandvikenhus

- Vi har egna skräpplockardagar men inget kopplat till den kommunövergripande.

Väl fungerande hantering av nedskräpningsärenden

Sandvikenhus

- Vi har inget separat anmälningsfunktion för nedskräpning. Alla ärenden av den typen går via den vanliga felanmälan.

Västra Gästriklands samhällsbyggnadsförvaltning

- Vi har en e-tjänst för att rapportera nedskräpning. Vi har genomfört förbättringar av den löpande genom åren för att det ska vara lätt att rapportera. Vi har även gett Medborgarservice tillgång till den, så de kan hjälpa medborgare att rapportera in den vägen – för de medborgare som saknar dator/datorvana.
- Vi har under en vecka i år och någon vecka tidigare år ansvarat för instagramkonton för Sandviken och Ockelbo kommun och då har vi passat på att informera om att e-tjänst finns och var den finns, där man enkelt kan anmäla nedskräpning. I samband med det har vi också informerat om nedskräpning generellt, att det inte är tillåtet.
- Ett problem som uppstår ibland är när den som anmäler är anonym. Vi kan ibland behöva ta kontakt med den som anmäler, särskilt om informationen om platsen för nedskräpningen är otydlig. Hittar man inte nedskräpningen blir den liggande tyvärr om det inte finns någon att fråga.
- Inkommande anmälningar om nedskräpning har minskat och fortsätter minska. Om det beror på minskad anmälningsbenägenhet eller minskad nedskräpning är svårt att säga.

Öka antalet hållbara event

Informationskontoret

- Event som genomfördes i kommunens regi under 2022 var Nationaldagsfirande i Stadsparken. Hållbara aspekter av eventet innefattar:
 - Lokala artister i scenprogrammet med undantag av Burundiska föreningen som reste till Sandviken kollektivt med tåg.
 - Den centrala platsen för evenemanget innebär att många kan ta sig till evenemanget till fots eller med cykel
 - Lån av inventarier från andra verksamheter, t ex sittbänkar, marknadsstånd, grillar, staket från Högbo Bruk och ståbord från Göransson Arena.
- Varje år utvärderar och förbättrar vi evenemanget för att bli mer hållbart. Utifrån utvärderingen av 2022 års nationaldagsfirande har vi under 2023 bland annat anlitat Högbo Bruks Gårdsförening i syfte att erbjuda endast lokalproducerad och hållbar mat under evenemanget.
- Vi tillhandahåller inte sopsortering under evenemanget utan har endast kärl för pant och restavfall. Vi har testat sortering under tidigare år, men besökare har inte följt sorteringshänvisningar på kärlet utan det har blivit blandade avfallsslag.
- Vi hoppas att medverkan från Gästrike återvinnare kan bidra till ett mer hållbart evenemang under kommande år. De två senaste åren har vi frågat om Gästrike återvinnare kan finnas på plats under evenemanget för att dels hantera sopsortering på plats och dels erbjuda lärorika aktiviteter för besökare. Vi har önskemål om er medverkan under kommande nationaldagsfiranden. En stor andel av besökarna (runt 3000–4000 besökare under dagen vid bra väder) är boende i flerbostadshus i områden som t ex Nya Bruket – en viktig målgrupp för ökad beteendeinsikt, kunskap och förståelse kring hållbarhet.

Nycklar till framgång

1. Ökad beteendeinsikt

IT-kontoret

- Vår hantering av uttjänt utrustning ex vid datorutbyten. Större kontroll att all utrustning lämnas tillbaka till IT-kontoret enligt livscykelhanteringen.

2. Tydligt ansvar, tydlig organisation och styrning

Kommunledningskontoret

- Inför planering- och uppföljningsprocessen 2023 har inte Kretsloppsplanen varit en integrerad del av kommunens planering och uppföljning. Inför 2024 så har kommunfullmäktige tagit beslut om ett antal strategiska områden, varav minskad klimatpåverkan är ett.

- Vi kommer att arbeta för att koppla ihop uppföljningen av detta strategiska område med det som finns fastställt i Kretsloppsplanen och på så sätt uppnå en mer samlad styrning- och ledningsprocess.
- En viktig erfarenhet är att Kretsloppsplanen verkar i ett komplext sammanhang. Det gäller dels i ett organisatoriskt komplext sammanhang, med flera samverkande kommuner och kommunalförbund. Men det gäller även utifrån den bredd som finns i en kommunal verksamhet. Det är en utmaning att definiera och avgränsa vilka områden som ska ingå i den kommunövergripande styrning- och ledningsprocessen. Avvägningen mellan bred och inkludering vs prioritering och tydlighet är svår. Precis som nämns i Kretsloppsplanen är det viktigt att ha förståelse för att för breda och ambitiösa styrning- och ledningsprocesser (framför allt i uppföljningen) kan ta fokus och kraft från genomförandet. Erfarenheten är därför att även fortsatt arbeta med balansen mellan behov av en kommunövergripande helhetsbild och den belastning det skapar på verksamheterna.
- Viktigt inför 2023-2024 blir att knyta in Kretsloppsplanen i styrning- och ledningsprocessen på ett sätt som stödjer och gynnar genomförande av aktiviteter.

IT-kontoret

- Tydliga interna rutiner för vår hantering av all uttjänt IT-utrustning
- Tillsammans med vår leverantör av Utskriftstjänster förbättrat arbetet kring Autotonertjänst för att minska vår leverans av Toner till skrivare.

3. Nyttä för målgrupperna

-

4. Ökad kunskap och förståelse

Västra Gästriklands samhällsbyggnadsförvaltning

- När vi lånar Instagram i kommuner så fokuserar vi på att sprida information om det som vi upplever att medborgare inte har så bra koll på. Kan vara nedskräpning, eldning av avfall, återanvändning av avfall för anläggningsändamål osv.

IT-kontoret

- IT-kontoret har informerat verksamheterna om vikten att all gammal utrustning återlämnas till IT-kontoret.
- IT-kontoret har informerat om våra rutiner för Autotonertjänster och leverans av toner.
- Viktigt att någon finns på plats är ex PostNord levererar paket från våra leverantörer. Man slipper då extra körningar mm.

Inköpskontoret

- Vi märker en ökad insikt och förståelse i våra referensgrupper.

5. Tidig och hållbar fysisk planering

Västra Gästriklands samhällsbyggnadsförvaltning

- Miljöskydd kommer in tidigare nuförtiden i planprocesserna.

6. Hållbara inköp

IT-kontoret

- IT-kontorets avtal avropas ofta från Kammarkollegieavtalen där det finns miljökrav ställda.
- Om IT-kontoret genomför egna upphandlingar används Upphandlingsmyndighetens krav.

Servicekontoret

- Marknadsplatsen styr vilka produkter som får köpas in.
- Upphandlingsmyndigheten krav används.
- Antal beställningar styrs av distributionscentralens leveransplan.

7. Värdeskapande samverkan och gemensamt lärande

Västra Gästriklands samhällsbyggnadsförvaltning

- Lånar Instagram i kommunerna
- Löpande samverkan med Medborgarservice, som är de som ofta har första kontakten med medborgarna som ringer in och har frågor.
- Tidigt deltagande i planprocesser.

IT-kontoret

- Ett bra samarbete med vår leverantör som avyttrar kommunens IT-utrustning. Tydliga rutiner och uppföljning av leveranser och statistik.

Servicekontoret

- Samverkan med Tekniska kontoret inför rust av fastigheter samt vid nybyggnation gällande materialval och funktioner.

Övriga reflektioner

IT-kontoret

- IT-kontoret har börjat se över transporter från våra leverantörer för att eventuellt kunna samordna leveranser och transporter med Servicekontoret.
- Vi har el och biogasdrivna bilar.

Älvkarleby

Nedan följer exempel på arbete som bidrar till mål och framgångsnycklar.

Förebygga resursslöseri

Förebygga matsvinn

Serviceavdelningen

- Vår egen personal har varit motiverade och fått in rutin på detta. De har sett över portionsmängder samt jobbat med restanvändning.
- Vi har använt oss av ett så kallat belöningssystem som gått ut på att eleverna fått samla stjärnor om svinnet understigit en viss mängd matsvinn. Har eleverna sedan fått ihop tillräckligt många har sedan belöningen varit att få välja favoriträtt en dag från vår meny.
- Samverkan med andra berörda verksamheter tex skola förskola äldreomsorg har gått trögt.
- I samarbete med livsmedelsverket gör vi matsvinnsmätningar 2 ggr/år. Vi har nått våra satta mål varje år.

Utbildningsförvaltningen

- Ökad medvetenhet hos personal och elever.
- Vi har uppnått mål för matsvinnet på flera enheter, förskolorna har minskat sitt tallrikssvinn där är målet uppfyllt, dock inte gällande serveringssvinn, men det har sedan 2020 minskat. Grundskolorna har minskat sitt svinn sedan 2020 men är inte riktigt framme vid målet.

Omsorgsförvaltningen

- Under 2022 har inget aktivt arbete bedrivits kopplat till matsvinn på Tallmons äldreboende. Av de svinnsmätningar som gjorts under våren 2022 framkommer att verksamheten har ett matsvinn som är större än önskvärt. Resultatet skiljer sig en del mellan boendets olika avdelningar. Ett arbete har påbörjats under 2023 med aktivare kostombud där ett tätare samarbete ska skapas med måltidsverksamheten genom regelbundna träffar. För att minska matsvinnet framgent behöver verksamheten göra en djupare analys av orsakerna kopplat till frågor som tex
 - Serverar vi mat som de boende uppskattar och tycker om?
 - Görs för stora beställningar?
 - Får de boende i sig för lite mat av någon anledning?
 - osvVerksamheten behöver också sätta en målnivå för matsvinn inför kommande mätningar.

Resultat mätning Matsvinn våren 2022 jämfört med 2020.

	VT 2022		HT 2020	
Totalt	Serverings-svinn i gram/ätande	Tallrikssvinn	Serverings-svinn i gram/ätande	Tallrikssvinn
Älvkarleby totalt per lunchätande	33	18	49	28
Äldreomsorg per enbart lunchätande	76	47	88	35
10A	55	35	89	34
10B	52	21	94	23
10C	63	24	68	34
10D	35	18	59	30
8A	65	19	109	27
8B	59	21	86	48
8C	-	-	97	50
8D	79	53	98	30
DAG.V	52	12	-	-
4B	-	-	-	-

Förebygga engångsartiklar av plast

Serviceavdelningen

- Kommunen har ett eget centralförråd och där valde vi tidigt att välja bort engångsmaterial av plast och i stället välja att tillhandahålla miljömärkta produkter där ersättningsartiklar finns att tillgå.
- Samhällsbyggnadsförvaltningen har valt bort sopkorgar på rummen och i stället satt upp återvinningsstationer för att minska användandet av soppåsar. Vi har även köpt in fler återvinningsstationer till kommunhuset där vi till hösten kommer prova ta bort sopkorgarna från alla kontor för att ytterligare minska användandet av soppåsar. Vi kommer sedan samverka med övriga verksamheter för att prova på även ute på skola förskola att minska antalet sopkorgar.
- Vi önskar att leverantörerna av produkter satsade mer på miljövänligare alternativ så att priser på sådana produkter kunde pressas mer.

Utbildningsförvaltningen

- Att inte beställa och nyttja sådana artiklar.

Upphandling

- Av upphandlat sortiment så har ex engångsbestick bytts ut från alternativ i plast till trä. Därmed kan inte personalen handla engångsartiklar i plast. Däremot saknar jag insikt i vad som kan ha direktupphandlats under året. Det kan därav finnas ett mörkertal. Det går inte att kontrollera de köpen som sker utanför ramavtal, där krävs enbart kunskap (som i allt annat).

Omsorgsförvaltningen

- Att helt frånga engångsunderlägg till säng genom att endast föreskriva flergångs (tvättbara 800 ggr) till enskild person.
- Att helt frånga engångs-set för katetersättning för att i stället använda flergångs.
- Att minska användandet av engångsomläggnings-set.
- I verksamheterna påminner medarbetarna varandra så att tex plasthandskar och skoskydd i plast enbart används enligt fastställd rutin för att minska onödig användning.
- Ovan är goda exempel på att förändring kan ske genom att förändra invanda arbetssätt.
- Under 2022 hade hemsjukvårdens verksamhet inte möjlighet att rengöra flergångsartiklar som ex saxar, peanger etc via diskdesinfektor. Då de nu under sommaren 2023 flyttat till nya lokaler på Tallmon ges möjlighet och det kommer att medföra att flera engångs-set kan frångås inom ordinärt boende.
- Mindre positivt är att vårdhygien kräver att även flergångsmaterial som inte använts ska rengöras veckovis trots dold förvaring vilket kräver extra arbetstid från verksamheten.
- Vi har inte gjort någon mätning av användandet av engångsartiklar av plast, dock har man i vissa verksamheter uppmärksammat att åtgången av handskar och skoskydd minskat.
- Återanvändning av datorväskor, ryggsäckar mm behöver utvecklas.

Förebygga bygg- och rivningsavfall

-

Förebygga elavfall

Upphandling

- Vi har återanvänt IT-tillbehör i kommunhuset vilket borde ha en positiv påverkan ur ett LCC-perspektiv.

IT

- Extern leverantör som sköter livscykelhanteringen och tar hand om elektronik på ett miljövänligt sätt som följer planen mot agenda 2030.
- Köpa in utrustning som är TCO och EPEAT certifierade
- Grön IT minska koldioxid avtrycket

Minska gifter i kretsloppet

Farligt avfall från verksamheter

Tillsyn

- Att genomföra tillsyns-/informationskampanj om nytt rapporteringssystem för farligt avfall från verksamheter sker inom den ordinarie tillsynen och är ett pågående arbete. Det kan vara ett av fokusområdena vid tillsyn.

Upphandla produkter utan farliga ämnen

Serviceavdelningen:

- Det som köps in till centralförrådet riskbedöms i ett kemikalieregister där tillverkarna uppdaterar sina säkerhetsdatablad, där kan även miljövänliga ersättningsalternativ hittas
- I vår upphandling av bilkemikalier som vi kommer använda när vi ska tvätta kommunens bilar kommer alla kemikalier vara miljömärkta.
- Centralförrådet går årligen igenom sitt sortiment av artiklar och i dagsläget är 50% av våra kemikalier miljövänliga och 50 % av övrigt sortiment miljömärkt.

Upphandling

- Upphandlingsmyndigheten erbjuder en mycket bra kriterietjänst avseende miljöfarliga ämnen. Problemet som kan uppstå är att beställarna har svårt att göra avvägningen om det ska vara bas, medel eller nischade krav. Här skulle jag vilja att Kretsloppsplanen lämnar liknande krav eller rekommendationer så att urvalet blir enklare.
- Kunskap hos beställare om vilka krav ska ställas finns inte alltid.

Återanvända

Använda och köpa in begagnade produkter

Serviceavdelningen:

- Kommunens avtal med återbruksleverantörerna av begagnade möbler har fungerat bra och möbler har varit av god kvalité
- Kommunens möbelpool som startade 2022 är ett gott exempel. De gjorde en besparing åt kommunen på 924 tkr genom att ta vara på kommunens möbler laga eller renovera dessa. De rengör även mattor samt stolar fåtöljer åt kommunens verksamheter för att ytterligare förlänga livscykeln på kommunens möbler.
- Det har varit utmanande att få verksamheterna med på banan när vi inte köper in nya möbler utan ska välja återbruk i första hand.

- Möbelpoolen sparade 2022 in 8,3 ton avfall och 9,3 ton koldioxid genom att renovera möbler samt välja återbruk i stället för nya möbler.

Upphandling

- Möbelpoolen gör ett fantastiskt arbete med att cirkulera använda möbler. De återställer eller förbättrar dem. Under våren har de även börjat återbruka kontorsmaterial t ex gem och pärmar. Detta har lett till att vi inte behöver köpa in vissa varugrupper. Dessa avropas genom e-handel vilket gör att vi kan urläsa statistik på mycket tillfredställande sätt (sett från ett inköpsperspektiv)
- Ramavtalet för begagnade möbler är väldigt bra ur ett miljö- och ekonomiskt perspektiv.

Återanvändning och reparation av prylar

Serviceavdelningen

- Kommunen har två olika verksamheter som redan jobbar med detta. Verkstad & service och kommunens möbelpool som lagar allt från leksaker cyklar möbler mm.

Återanvändning och reparation av bygg- och rivningsavfall

-

Reparation av textil/arbetskläder

Omsorgsförvaltningen

- Verksamheterna återanvänder alla ytterkläder som tvättas och förvaras tills nytt behov uppstår.
- Övriga arbetskläder leasas, de tvättas och lagas av levererande företag.
- En viktig faktor är att det finns utsedda personer som har det övergripande ansvaret.

Upphandling

- Nuvarande ramavtal medger inte till att köpa begagnade arbetskläder, dock går det att avropa reparationstjänster.
- Reparation av kläder, känner inte till att någon efterfrågat de tjänsterna.
- Begagnad textil går på nuvarande ramavtal begagnade möbler, dock lågt uttag pga det oftast är fel storlek och att inköpspriser på nya gardiner är låga.

Återvinna

Minska mängden restavfall

Öka sortering och återvinning av matavfall

Rätt sorterat matavfall (hög renhet)

Öka sortering och återvinning av förpackningar och tidningar

Åtgärder för ökad sortering bidrar till samtliga dessa mål och redovisas därför tillsammans.

Serviceavdelningen

- De flesta verksamheter har egna återvinningsstationer som töms en gång i veckan av Verkstad & service och körs sedan till återvinningscentralen. Samt att allt matavfall går till Gästrikre Ekogas biogasanläggning och blir sedan biogas och biogödsel.

Utbildningsförvaltningen

- Vi källsorterar på alla enheter inom utbildning.
- Sortering av kontorspapper och tidningar förpackningar sker i god utsträckning på enheterna.

Omsorgsförvaltningen

- Under en kommungemensam idéverkstad hösten 2021 framkom behovet av att förbättra och förtydliga återvinnings/sopsorteringsplatserna i kommunens lokaler så att det skulle bli mer "lätt att göra rätt". Detta medförde att detta åtgärdades på de flesta av förvaltningens enheter under 2022.
- Åtgärden ovan, tydlig information om vad som ska sorteras i vilka kärl samt att bättre utrymme skapats på vissa enheter för att möjliggöra en bra sortering. En viktig del i arbetet är att hjälpa varandra, positiv återkoppling men också påminnelser om vi ser en arbetskamrat som inte gör rätt.
- Inom funktionshindersomsorgen har ett arbete gjorts för att medvetandegöra och hjälpa enskilda brukare att, efter deras förmåga och möjlighet, kunna sortera och återvinna.
- Förvaltningen har fortfarande någon enhet som inte kommit lika långt med förbättringsarbetet kring sortering och återvinning. Vi kan se att det är viktigt att någon utses att ansvara för uppdraget för att det ska prioriteras bland annan arbetsmängd i kärnverksamheten.
- Efter flytt till ny lokal har en verksamhet lyft att leveranstid av beställda sopkärl varit lång.

Älvkarlebyhus

- Vi har haft temakvällar för våra hyresgäster i samarbete Gästrikre återvinnare.
- Nya återvinningsrum möjliggör en förbättring av sorteringen.
- Även med utbildningsinsatser har vi stora svårigheter med att få hyresgäster att sortera rätt.

Efterfråga återvunnen plast

-

Ta fram slamstrategi

Se bilaga 2.

Öka sortering och återvinning av textil

Älvkarlebyhus

- Vi förser nybyggda miljörum med container i samarbete med Human bridge, vi ser ett stort intresse för insamling av textilier.

Hålla rent och snyggt

Ökad trygghet

Älvkarlebyhus

- Förbättra utomhusbelysning, trygghetsvandringar, klippa ur buskage, rondderingar av vaktbolag.
- Aktivt plocka bort skräp för att det inte skall se nedskräpat ut.

Öka antalet deltagare i skräpplockardagar

-

Väl fungerande hantering av nedskräpningsärenden

Tekniska avdelningen

- Vi har infört ett nytt felanmälningssystem där medborgarna kan felanmäla vägar, parker, belysning, klotter, nedskräpning mm. Det går mycket bättre att följa upp nu och återkoppla. Systemet har haft en inkörningsperiod under 2022 och vi hoppas på att systemet kommer att flyga bättre i år och kommande år.
- Möjlighet att ta ut statistik finns i systemet men vi har inte gjort det som en rutin än.

Tillsyn

- Vi har en e-tjänst, anmälan om störning, där man kan anmäla. Finns även pappersblankett. Vi kan lätt få ut statistik på antal ärenden, men vi är en liten kommun och antalet varierar lätt.

Öka antalet hållbara event

Kultur- och fritidsförvaltningen

- Det närmaste event vi har är nationaldagen och prisutdelningen av Stig Dagermanpriset.
Nationaldagen: föreningar som ansvarar för fikaförsäljningen.
Prisutdelningen: ingen försäljning sker.

Näringsliv- och utvecklingsavdelningen

- Näringsliv- och utvecklingsavdelningen har Fallens dag i Älvkarleby som vi arrangerar i samarbete med andra aktörer som projektleder själva evenemanget.
 - I projektledarrollen ingår också sophantering och städning av evenemangsområdet. Redan när området stänger efter dagen går Älvkarleby IK runt och städar och samlar ihop sopor. Över lag fungerar detta bra. Vi beställer också extra tömning av de sop- och hundlatrinsbehållare som finns utplacerade på Laxön efter eventet. (Kommunens åtagande).
 - Vid några sophanteringsstationer och hos utställare/aktörer/restauranger finns sopsorteringskärl. På andra platser ställs stora sopkärl ut för att minska nedskräpning på evenemangsområdet.
 - Gästrike återvinnare har varit utställare på Fallens dag i många år och har då utbildat besökare på ett lustfyllt sätt att lära sig mer om sopsortering med mera.
 - Fallens dag har de sista åren inte tryckt upp några program i papper, endast några större exemplar som satts upp på strategiskt placerade gatupratrare samt i digital form.
- Över lag jobbar vi för att öka hållbarhetsaspekten i allt som kopplar an till våra företag. Exempelvis har vi jobbat tillsammans med Biosfärområdet Älvsjön som tagit fram ett koncept för besöksnäringsföretag i området att kunna Biosfärmärka sina verksamheter. Då handlar många punkter i företagets/organisationens hållbarhetsplan om just sopsortering, val av material, råvaror, transporter etc för en hållbar helhetssyn.

Nycklar till framgång

1. Ökad beteendeinsikt

Utbildningsförvaltningen

- Det finns idag en ökad medvetenhet gällande Kretsloppsplanen. Vi vet mer och pratar om detta, om bidraget till hållbar utveckling.

Älvkarlebyhus

- Vi skulle behöva hitta bättre incitament till våra hyresgäster för att verkligen bli bättre på sortering. I dagsläget får våra fastighetsskötare lägga mycket tid i återvinningsrummen.

2. Tydligt ansvar, tydlig organisation och styrning

Kommunledningskontoret

- Kretsloppsplanen beslutades i KF hösten 2021. Vid den tidpunkten var såväl Kommunfullmäktiges mål som nämndernas mål för år 2022 redan beslutade. Det innebär att det rent formellt inte har funnits möjlighet att få med den nya planen i strukturen för målstyrning för år 2022. Trots detta har många av verksamheterna genomfört aktiviteter kopplat till Kretsloppsplanen. Det fanns övergripande mål från kommunfullmäktige som stämmer väl överens med andemeningen i Kretsloppsplanen.

Under slutet av 2021 samt början av 2022 har ett större arbete med Kommunfullmäktiges mål genomförts. I det arbetet har samtliga externa planer, t.ex. RUS och Kretsloppsplan varit en självklar del för att säkerställa att de inbegrips i de nya målformuleringarna, som gäller från år 2023.

Kommunfullmäktiges nya mål är få och breda för att skapa utrymme för nämnderna och verksamheterna att ta fram mål som verkligen passar för just dem. I de nya målen finns bland annat skrivningar om hållbart samhällsbyggande, men också detta mål som starkt knyter an till det som är Kretsloppsplanens syfte:

”Älvkarleby strävar efter ett effektivt resursutnyttjande, att vi har en konsumtion som är resurssnål och hållbar i ett långsiktigt arbete för att ta ansvar för kommande generationer. En hållbar ekonomisk utveckling är en av förutsättningarna för välfärd och behövs för att säkra social trygghet och försörjning. Kommunens upphandling ska bidra till ekonomisk, social och ekologisk hållbarhet. Älvkarleby bedriver en strategisk samhällsplanering och utveckling av infrastruktur som möjliggör för den egna verksamheten, kommuninvånarna och det lokala näringslivet att utvecklas i en hållbar riktning.”

Även om inte Kretsloppsplanen nämns specifikt så är min bild att det arbete som behöver göras i mångt och mycket inbegrips i ovanstående.

Trots att Kretsloppsplanen inte varit på agendan som ofta som önskat, så är min bild att vi genomfört och lyckats väldigt bra med många åtgärder som har direkt koppling till Kretsloppsplanen.

Genom att t.ex. styra förändringar centralt har verksamheterna automatiskt bidragit, utan att de behövs lägga tid och kraft på att fundera över detta styrdokument också. Som exempelvis möbelpoolen och engångsartiklar av plast. Genom att styra detta via serviceavdelningen får vi automatiskt en

förändring i hela organisationen. När verksamheterna har mycket att göra är detta ett optimalt arbetssätt för att få förändring.

- Det är viktigt att vi fortsätter på samma sätt som nu. Vi har inte ekonomisk möjlighet att prioritera detta högre än vad vi gör nu, men vi kan ändå nå långt genom att hålla i och fortsätta på inslagen väg.
- Styrningen via Fullmäktiges mål och uppföljningen av målen från Gästrike återvinnare är en bra drivkraft för att nå fortsatt framgång.

Omsorgsförvaltningen

- Omsorgsförvaltningen behöver ta ett samlat grepp om arbetet med Kretsloppsplanen. Det behöver ske från förvaltningsledning och ut i organisationen för att arbeta med åtgärder och mål i verksamheterna.
- Värt att poängtera är insikten av vikten av att utse ansvariga i verksamheterna för olika moment, att följa upp och utvärdera både genomförandet och resultat.

Tekniska avdelningen

- Jag tror vi som verksamhet kan bli bättre på att följa upp planen och ta in del som en del av vårt dagliga jobb.

3. Nyttä för målgrupperna

-

4. Ökad kunskap och förståelse

-

5. Tidig och hållbar fysisk planering

-

6. Hållbara inköp

Kommunledningskontoret:

- Ett gott exempel på ett hållbart inköp, eller egentligen ett arbetssätt som gör att inköp inte alls behöver göras, är vår möbelpool. Det är ett mycket bra arbete som lett till ökad återanvändning.

Utbildningsförvaltningen

- Medvetna inköp där tänket kring miljö finns med.

Upphandling

- Bygg- och rivavfall regleras enligt AMA, vilket säkerställs vid samtliga entreprenader. Vanligtvis så har byggarna en miljöplan som är framtagen genom branschföreträdare.
- Plast och kontorsmateriel
Några förbättringsförslag:

- att sluta med plastfickor och dylikt
- att inte ha blekt papper i kuvert
- att aktivt minska kuvert och pappersutskrifter och använda utdatatjänster i större utsträckning.
- att ställa krav på att införa e-signering för att minska pappersutskrifter samt användandet av kuvert och porto (transport av papper = miljöpåverkan).
- Hållbara inköp
 - För att hållbara inköp ska lyckas så tror jag att vi upphandlare behöver bolla upphandlingsplan/upphandlingsunderlagen till exempel med en hållbarhetsstrateg hos Gästrike återvinnare och/eller tillsammans över kommunerna. Ett sådant arbete pågår i Hälsingland så att de upphandlingar som vi genomför tillsammans lever upp till Kretsloppsplanen. Det är dock väldigt få upphandlingar varpå behovet är större i den lilla kommunen. "Upphandlare behöver stödja kravställare och tillvarata hållbarhetsaspekterna i upphandlingsarbetet."
 - Det är svårt att uppfylla ovanstående när vi saknar kunskap om Kretsloppsplanen mål och hur vi ska mäta måloppfyllnad. Om vi ska lyckas med att ställa om inköpen så behöver kommunerna och Gästrike återvinnare arbeta tillsammans och:
 - Identifiera vilka avtal/upphandlingar som kommer ha hållbarhetskrav enligt Kretsloppsplanen
 - Komma överens om vilken nivå som kraven ska ställas
 - Ställa likvärdiga krav
 - Komma överens om uppföljning och målsättning samt mätning.
 Detta torde inte vara unikt per kommun och det är viktigt att ta tillvara den kompetens som finns hos Gästrike återvinnare.

7. Värdeskapande samverkan och gemensamt lärande

Kommunledningskontoret:

- I den lilla kommunen är all typ av samverkan värdefull.

Omsorgsförvaltningen

- Det har olyckligtvis inte funnits en medveten systematik i att använda Kretsloppsplanens "Nycklar till framgång" i det löpande arbetet. Dock har ett visst arbete ändå gjorts som kan kopplas till dessa.
 - Information ute i organisationen om vikten att sortera rätt
 - Att påminna varandra och uppmuntra goda prestationer
 - Möjliggjort utrymme för bra och tydliga återvinningsstationer
 - Tydliggjort att alla eventuella inköp av möbler går via "Möbelpoolen", där dagligverksamhet i samarbete med serviceenheten jobbar med reparationer och uppfräschning av möbler för att möjliggöra att vi alltid återanvänder kommunens befintliga möbler i första hand.

Gästrike återvinnare

Nedan följer exempel på arbete som bidrar till mål och framgångsnycklar.

Förebygga resursslöseri

Förebygga matsvinn

- Annonser om matsvinn

Förebygga funktionellt livsmedelssvinn

- Gästrike återvinnare stöttar Matakuten och Matkassen med medfinansiering

Förebygga engångsartiklar av plast

- Gästrike återvinnare och Gävle kommun har drivit och medverkat i arbete för att minska förbränning och öka återvinning av plast:
 - [Hållbar plastanvändning | Kretsloppsplan \(kretsloppsplangavleborg.se\)](#)
 - <https://www.kretsloppsplangavleborg.se/seminarier/hur-minskar-vi-plasten-p%C3%A5-jobbet-45889905>
- Gästrike återvinnare informerar på många sätt, via webbplats, kampanjer, samarbete med fastighetsägare, tryckt material mm
 - [Plastförpackningar och engångsartiklar - Gästrike återvinnare \(gastrikeatervinnare.se\)](#)
 - [Återvinning - Gästrike återvinnare \(gastrikeatervinnare.se\)](#)
 - [Med anledning av TV-inslaget om plast - Gästrike återvinnare \(gastrikeatervinnare.se\)](#)
- Vi har insköpt besöksstoffer till kontoret för att minska engångsplastskoskydd.

Förebygga hushållsavfall

- Information i olika kanaler.

Minska gifter i kretsloppet

Inget farligt avfall i restavfall

- Mottagning av farligt avfall på återvinningscentraler
- Gästrike återvinnare tar emot kasserade elektronikprodukter vid de återvinningscentraler som finns i kommunerna. Utöver detta arbetar förbundet med följande för att främja återvinning av elektronikprodukter:
 - Insamling av smått elavfall, lampor och batterier via de "EL:IN"-skåp som finns i matvarubutiker.
 - Insamling av smått elavfall, lampor och batterier via behållare i återvinningsrum i flerbostadshus. Här finns information om insamling av elavfall flerbostadshus: 25 liters hinkar - Gästrike återvinnare (gastrikeatervinnare.se)
- Miljöpedagoger som informerar och utbildar i skolor på alla nivåer och i detta ingår att berätta om elavfall.
- Kampanj - elprylar: Elprylar - <https://gastrikeatervinnare.se/bli-en-miljohjalte/atervinning-av-elprylar/>
- Sorteringsguide med information om farligt avfall- elavfall osv: <https://gastrikeatervinnare.se/atervinning/sorteringsguide/>
- Kommunikation kring El:in-skåp för insamling av smått elavfall i tryckt material och på hemsidan.
- Information och inspiration i sociala medier
- Broschyren *Ren information*

Upphandla produkter utan farliga ämnen

- Införande av kemikaliehanteringssystem har resulterat i att vi vet vilka kemikalier i verksamheten som innehåller farliga ämnen. En prioritering finns över ämnen som är aktuella för att bytas ut.

Återanvända

Mer grovavfall till återbruk via återvinningscentraler

- Gästrike återvinnare tar emot begagnade saker på återvinningscentralerna och vidareförmedlar till second hand aktörer.

Återanvändning och reparation av prylar

- Annonser om återbruk av möbler

- Kampanj om att återanvända böcker: <https://gastrikeatervinnare.se/bli-en-miljohjalte/bokatervinning/>
- Kampanj om att återanvända textilier: <https://gastrikeatervinnare.se/bli-en-miljohjalte/textilatervinning/>
- Gästrike återvinnare medverkade i den förstudie Gävle kommun gjorde 2021-2022
- Kommunicerat återanvändning och reparation av prylar i broschyren *Ren Information*

Återanvändning och reparation av bygg- och rivningsavfall

- Gästrike återvinnare medverkade i den förstudie Gävle kommun gjorde 2021-2022

Återvinna

Minska mängden restavfall

Öka sortering och återvinning av matavfall

Rätt sorterat matavfall (hög renhet)

Öka sortering och återvinning av förpackningar och tidningar

Åtgärder för ökad sortering bidrar till samtliga dessa mål och redovisas därför tillsammans.

- Samarbete med fastighetsägare
- Stöd till fastighetsägare till flerbostadshus för att få sorteringen att fungera. Se t ex [Flerbostad - Gästrike återvinnare \(gastrikeatervinnare.se\)](https://gastrikeatervinnare.se)
- Minisopkärl med sortering för skolgårdar - Gästrike återvinnare har levererat minisopkärl med sortering för skolgårdar i samverkan med Gävlefastigheter.
- Miljöpedagoger
- Har startat ett stort projekt, "Närsorterat" för att förbereda för de nya bestämmelserna i lagstiftningen om att förpackningar ska hämtas fastighetsnära och under kommunalt ansvar.
- Broschyren *Ren information*
- Miljöstyrande avfallstaxa som styr till att det ska löna sig att sortera. Restavfall är dyrt, matavfall är kostnadsfritt. Mindre kärl och glesare hämtning av restavfall ger lägre kostnad. Felsorteringsavgifter används i syfte att tydliggöra problemen och uppmärksamma avfallslämnaren på att det kostar att med felaktig sortering.

- Pilotprojekt med insamling av paketerat matavfall från några livsmedelsaffärer
- Kampanjsidan: Soppåsen med restavfall - <https://gastrikeatervinnare.se/bli-en-miljohjalte/atervinning-av-restavfall/>
- Sorteringsguide: Restavfall - <https://gastrikeatervinnare.se/avfallstyp/restavfall/>
- Dekaler på sopbilar
- Byggt upp en kunskapsbank för att hitta ex. tips, inspiration och mer information om vad som händer med avfallet Bli en miljöhjälte - <https://gastrikeatervinnare.se/bli-en-miljohjalte/>
- Trycksaker (ren info, fripassagerare "Så kan du minska ditt eget sopberg")
- Digitala och tryckta annonser
 - om julsaker
 - om matavfall
 - om plastförpackningar
 - om tidningar

Efterfråga återvunnen plast

- Gästrike återvinnare ställer vid upphandling krav på minst 45 % återvunnen plast i våra sopkärl och att plasten ska vara återvinningsbar.

Öka återvinning av grovavfall på återvinningscentraler

- Digitala och tryckta annonser
 - om däckåtervinning
 - Annonser om återvinning av impregnerat trä och obehandlat trä
 - Annonser om trädgårdsavfall
- Annonser följs upp via en kampanjsida/kunskapsbank på hemsidan www.gastrikeatervinnare.se som alltid ligger kvar.
- Ökad insamling av planglas. Ytterligare en återvinningscentral (Sandviken) har börjat samla in planglas.
- "Töm säcken", det vill säga rutinen på återvinningscentralerna att alla säckar ska tömmas ur och inte slängas med innehåll i, för att öka sorteringen och återvinningen.
- Information i trycksaker som broschyren *Ren information* och bilaga till fakturor.
- Ny återvinningscentral i Sandviken. Bättre öppettider möjliggör för bättre sortering.

Öka sortering och återvinning av textil

- Digitala och tryckta annonser om textilåtervinning
- Insamling av textilier på återvinningscentraler för återanvändning och återvinning
- Kampanj om textilier: <https://gastrikeatervinnare.se/bli-en-miljohjalte/textilatervinning/>
- Minskat avfall med fokus på textil - Gästrike återvinnare genomförde en kampanj i samband med Europa minskar avfallet - veckan, med extra fokus på textil.
- Broschyren *Ren information*

Hålla rent och snyggt

Öka antalet deltagare i skräpplockardagar

- Ploddla, dvs paddla och plocka skräp i vatten
- Intern Plocka skräpaktivitet - Gästrike återvinnare genomförde en stor intern Plocka skräp-aktivitet i samband med Skräpplockardagarna.
- Våra egna rutiner för städning av våra anläggningar har förbättrats genom miljöronder, förbättrad skötsel av dagvattenanläggningar och rutiner för städning av omlastningsytan.
- Information och inspiration i sociala medier

Öka antalet hållbara event

- Den regionala Kretsloppsplanegruppen har genomfört ett webinarium om hållbara evenemang, som finns att se på [Hållbara evenemang | Kretsloppsplan \(kretsloppslangavleborg.se\)](https://kretsloppsplan.kretsloppslangavleborg.se)

Nycklar till framgång

1. Ökad beteendeinsikt

- Genomfört interna utbildningar om beteendeförändring
- Har tagit fram ett metodstöd för ökad sortering för fastighetsägare till flerbostadshus, som bygger på beteendeinsikt.

2. Tydligt ansvar, tydlig organisation och styrning

- Vi arbetar aktivt för att få in Kretsloppsplanens mål i verksamhetsplanen för Gästrike återvinnare

3. Nytt för målgrupperna

- Kretsloppsplanen är ett underlag till verksamhetsplanen för Gästrike återvinnare

4. Ökad kunskap och förståelse

- Våra miljöpedagoger genomför kontinuerligt utbildningar om sortering, återvinning, avfallsförebyggande och att hålla rent och snyggt. Miljöpedagogerna genomför besök i skolor och andra grupper samt guidningar både på återvinningscentralen och Gästrike Ekogas. Det medverkar även vid olika evenemang i syfte att utbilda och skapa engagemang och handlingskompetens
- Radioreklam med allmänt budskap för att sortera sitt avfall. I vissa fall har radioreklamen handlat om specifik fraktion. Ex: Däckåtervinning, plastförpackningar, Textil, Impregnerat och obehandlat trä, trädgårdsavfall, återbruk
- I nätverket för fastighetsägare har vi genomfört ett möte med tema Kommunikation till utrikes födda, för att öka kunskap och förmåga om detta. Vi bjöd in en kommunikationsbyrå med stor erfarenhet av kommunikation till utrikes födda samt delade erfarenheter och reflektioner med varandra.
- Digitala och tryckta annonser
- Ren information (Broschyr som lämnas ut till samtliga hushåll i Gävle, Hofors, Ockelbo, Sandviken och Älvkarleby) Innehåll 2022:
 - Tips för att minska sopberget
 - Återbruk av glasförpackningar
 - Reparera trasiga prylar
 - Återvinning av farligt avfall
 - Ta till vara på din mat, tips på hur du förvarar maten bäst för längst hållbarhet.
 - Lämna in dina prylar och möbler till återbruk
 - Inspiration och tips för hur du hittar bäst fynd på loppis/second hand.
 - Det här händer när du återvinner dina elprylar
 - Vikten av inlämning av plastleksaker till återvinningscentralen

- Tips för ett smidigt besök på återvinningscentralen
- Sorteringsguide
- Hej då engångsartiklar – tips för hur du lever mer hållbart i farten
- Information om håll Sverige rent och Gävles vinst som årets HSR-kommun
- Målområden och mätbara mål som berörs i Ren information 2022
 - Förebygga resursslöseri:
 - Förebygga livsmedelssvinn
 - Förebygga engångsartiklar av plast
 - Förebygga hushållsavfall
 - Minska gifter i kretsloppet:
 - Inget farligt avfall i restavfallet
- Återanvända
 - Återanvändning och reparation av prylar
- Återvinna
 - Minska mängden restavfall
 - Öka sortering och återvinning av matavfall
 - Öka sortering och återvinning av förpackningar och tidningar
 - Öka återvinning av grovavfall på återvinningscentraler
 - Öka sortering och återvinning av textilier
- Hålla rent och snyggt
 - Öka antalet deltagare i skräpplockardagar
- Bilaga till fakturan (fyra stycken per år samt en till fritidshus)
 - Hållbara julklappstips
 - EL:in- samla in elavfall
 - Sorteringsguide
 - Hej då engångsartiklar
 - Fimpa ett skräpigt beteende
 - Vad ska jag lägga i den bruna påsen för matavfall?

5. Tidig och hållbar fysisk planering

- Vi arbetar aktivt tillsammans med framför allt Livsmiljö Gävle, för att hjälpas åt att få in avfalls- och återvinningsfrågorna tidigt i plan- och byggprocesserna.

6. Hållbara inköp

- Vi arbetar aktivt och systematiskt för att öka hållbarheten vi upphandlingar och inköp.

7. Värdeskapande samverkan och gemensamt lärande

- Gästrike återvinnare har startat ett nätverk för fastighetsägare, för ökad återvinning och resurshushållning
- Medverkar i programgruppen för det Miljöstrategiska programmet i Gävle
- Deltar och är ordförande i den regionala arbetsgruppen för Kretsloppsplanerna, där samtliga kommuner i länet samt Älvkarleby ingår.
- Deltar i ett nationellt kemikalienätverk
- Medverkar i arbetsgrupper hos branschorganisationen Avfall Sverige.
- Samverkar i avfallsfrågor med kommunerna i Hälsingland
- Samverkar med andra kommuner i t ex Hälsingland, Dalarna och Västmanland kring fastighetsnära insamling av förpackningar

Bilaga 2 Uppföljning av målet om avloppsslam

I Kretsloppsplanerna finns ett mål om framtida återvinning av fosfor och andra resurser ur avloppsslam. Enligt Naturvårdsverkets vägledning om kommunal avfallsplanering ska den kommunala avfallsplanen (kretsloppsplanen) innehålla mål och åtgärder för att förebygga och hantera det avfall som kommunen ansvarar för. Kommunen ansvarar både för kommunalt avfall och för avfall som uppkommer i kommunala verksamheter. Slam är ett avfall som uppkommer i kommunal verksamhet. Planering och utredning av behandling av slam från enskilda avlopp sker hos Gästrike återvinnare. Planering och utredning av behandling av slam från avloppsreningsverk sker hos Gästrike Vatten och Sandviken Energi, i andra planeringssammanhang. Därför är målet om avloppsslam i Kretsloppsplanen formulerat som en hänvisning till annat arbete med strategi för framtida återvinning av avloppsslam.

SLAM

- ☐ En strategi för framtida återvinning av fosfor och andra resurser ur avloppsslam ska tas fram till år 2025

Målvärde:

Strategi framtagen senast 2025 (ja/nej).

Kommentar till målet:

Lagstiftningen för hantering av avloppsslam håller på att ses över. Det är viktigt att vi bevakar utvecklingen och planerar aktivt för kommande krav och förutsättningar när det gäller återvinning av fosfor och andra resurser i slam. Samt att vi i framtida slamstrategi har ett brett kretsloppsperspektiv. Detta gäller både slam från kommunala reningsverk och enskilda avlopp.

Slam från kommunala avloppsreningsverk

Gästrike Vatten: En slamhanteringsplan med aktiviteter är framtagen för att driva arbetet framåt med att hitta alternativ för slamhantering som kan vara mer kretsloppsanpassade.

Sandviken Energi Vatten AB har inte jobbat med långsiktig strategiskt med framtida återvinning av fosfor och andra resurser i slam. I dagsläget finns en avsättning av slam på åkermark inom Sandvikens kommun, men det är oklart om den är långsiktigt hållbar. Sandviken Energi utför omvärldsbevakning av frågan men utför i övrigt inget arbete, då verksamheten gjort bedömningen att den är en för liten aktör för att kunna prioritera frågan.

Slam från enskilda avlopp

Gästrike återvinnare har inte genomfört något strategiskt arbete för framtida återvinning av fosfor och andra resurser. Det har inte funnits utrymme att prioritera det. Verksamheten har måst prioritera arbete för att säkra att det överhuvudtaget finns en framtida behandling av slammet från enskilda avlopp.

Bilaga 3 Uppföljning av de mål som Gästrike återvinnare har statistik för

Nedan följer uppföljning för 2022 av de mål som Gästrike återvinnare har statistik för. Uppföljningen av övriga mål sker i respektive kommun.

Grön cirkel = Målet ser ut att nås
Gul cirkel = Målet kan nås
Röd cirkel = Målet ser inte ut att nås

Förebygga resursslöseri

Hushållsavfall

Mål

Mängden hushållsavfall per invånare (restavfall, matavfall, förpackningar, returpapper och grovavfall) ska minska.

Kommentar: Målet avser den totala mängden hushållsavfall (restavfall, matavfall, förpackningar, returpapper och grovavfall) per person som uppkommer, oavsett hur det tas omhand. Målet mäter inte om återvinningen ökar, utan om avfall uppkommer i mindre utsträckning. Om mängden per person minskar så är det en indikation på att avfall har förebyggts, det vill säga inte uppstått. En svårighet med detta mål är att mängden grovavfall från återvinningscentraler kommer från både privatpersoner och företag.

Målvärde

Gävle: År 2025 har hushållsavfallet minskat med **20** procent jämfört med 2016, till ca 360 kilo/person.

Hofors, Ockelbo, Sandviken och Älvkarleby: År 2025 har hushållsavfallet minskat med **15** procent jämfört med 2020, till ca 360 kilo/person.

Utfall 2022

Minskning från 2016 till 2022 med **13** procent, till 390 kilo/person.

Minskning från 2020 till 2022 med **9** procent, till 390 kilo/person.



Minska gifter i kretsloppet

Restavfall

Mål

Det ska inte finnas något farligt avfall i hushållens restavfall.

Kommentar: Målet avser att restavfallet ska vara fritt från allt slags farligt avfall, även elavfall. Om restavfallet är fritt från farligt avfall är det rimligt att anta att så gott som allt farligt avfall och elavfall sorteras ut korrekt från hushållen.

Målvärde

Andelen farligt avfall (inklusive elavfall) i restavfallet ska minska med **50%** från år 2018 till år 2025.

Utfall 2022

Andelen farligt avfall (inklusive elavfall) har minskat med **65%** (från 0,91 % till 0,32%) från 2018 till 2021, då senaste plockanalysen gjordes



Återanvända
Grovavfall

Mål

Andelen grovavfall som lämnas till återanvändning via återvinningscentraler ska öka, och vi bidrar därmed till att förflytta grovavfallet uppåt i avfallstrappan.

Kommentar: Fortfarande slängs en hel del användbara saker, som skulle kunna återanvändas. Målet handlar om att mer av detta ska lämnas in till mottagningarna för användbara prylar på återvinningscentralerna. För att göra en större förflyttning behövs det förändrade förutsättningar. Andelen som lämnas till återanvändning har ökat, men det är en mycket liten del av den totala mängden grovavfall (mindre än en procent).

Målvärde

Ökning med **25%** från år 2020 till år 2025.

Utfall 2022

Ökning med **25%** från 2020 till 2022.
(från 0,48% till 0,60 %)



Återvinna
Restavfall

Mål

Mängden restavfall ska minska.

Kommentar: Detta är en variant av målen om att öka sorteringen och återvinningen av matavfall, förpackningar och tidningar. Vi har mycket stora mängder restavfall. Ungefär två tredjedelar av det som kastas i restavfallet är sådant som borde sorterats ut och återvunnits i stället för att förbrännas. Det innebär både utebliven miljönytta och höga kostnader.

Målvärde

Mängden restavfall ska minska med **15%** från år 2020 till 2025, till 124 kilo/person.

Utfall 2022

Mängden restavfall har minskat med **5%** från 2020 till 2022, till 139 kg/person.



Matavfall

Mål

Av allt matavfall som uppkommer, ska andelen som sorteras ut och återvinns till biogas och biogödsel öka.

Kommentar: Det finns även ett nationellt mål där målnivån också är 75%. Det innebär att av allt matavfall som uppkommer, så ska minst 75 % sorteras och lämnas till återvinning och bli till biogas och biogödsel. År 2020 var nivån 63%.

Målvärde

År 2025 sorteras minst **75%** av matavfallet ut.

Utfall år 2022

Andelen matavfall som sorteras ut var **64%**.



Mål

Det matavfall som sorteras ut till återvinning ska vara rätt sorterat.

Kommentar: Det är viktigt att matavfallet är rätt sorterat och håller en hög renhet, så att det biogödsel som produceras vid rötningen är fritt från föroreningar och kan användas som näring i odling.

Målvärde

Det sorterade matavfallet har en renhet på minst **99%** i påsarna.

Utfall 2022

Renheten var vid senaste regelbundna plockanalysen **98,5%** (år 2021), men på sina håll är renheten sämre. I vissa undersökta områden har renheten varit mellan 92-96%.



Förpackningar och tidningar

Mål

Av alla förbrukade förpackningar och tidningar som uppkommer, ska andelen som sorteras ut och återvinns öka.

Kommentar: Målet motsvarar målet ovan om matavfall, men för förpackningar och tidningar. År 2020 var nivån 58%.

Målvärde

År 2025 sorteras minst **70%** ut.

Utfall 2022

Andelen förpackningar och tidningar som sorterades ut var **59%**.



Grovavfall

Mål

Ännu mer av det grovavfall som lämnas till återvinningscentralerna i kommunerna Gävle, Hofors, Ockelbo, Sandviken och Älvkarleby materialåtervinns och vi bidrar därmed till att förflytta grovavfallet uppåt i avfallstrappan.

Kommentar: Om mängden grovavfall som går till deponi och förbränning minskar förflyttar vi avfall uppåt i avfallstrappan till återvinning och återanvändning.

Målvärde

Mängden grovavfall som går till deponi ska minska från 7,9 kg/person till **3,9** kg/person från år 2020 till 2025.

Mängden grovavfall som går till förbränning ska minska från 35 kg/person till **27** kg/person från år 2020 till 2025.

Utfall 2022

Mängden grovavfall som gick till deponi var **4,5** kg/person.

Mängden grovavfall som gick till förbränning var **30** kg/person.



Textil

Mål

Andelen textil i restavfallet ska minska.

Kommentar: Textil är ett prioriterat avfallsslag såväl inom EU som nationellt. För att åstadkomma en bättre sortering så att andelen textil i restavfallet minskar, behöver möjligheterna att lämna in textil till återvinning förbättras. År 2020 var mängden textil i restavfallet 5,7 kg/person.

Målvärde

Andelen ska minska med **30%** från år 2020 till 2025.

Utfall 2022

Andelen textil i restavfallet var 3,9% vid plockanalysen 2021. (Vid plockanalysen 2018 var andelen också 3,9%). Alltså har andelen minskat med **0%**.



Mål

Mängden insamlad textil på återvinningscentralerna ska öka.

Kommentar: Återvinningscentraler är ett sätt att möjliggöra insamling av textil för återvinning. Förutom återvinningscentraler, behöver möjligheterna att lämna in textil förbättras genom till exempel fastighetsnära insamling.

Målvärde

Mängden textil ska öka från 3,6 kg/person till **4,5** kg/person från år 2020 till 2025.

Utfall 2022

Mängden insamlad textil på återvinningscentralerna var **3,3** kg/person år 2022.



